



Vojenské lesy a statky ČR, státní podnik



Výroční zpráva 2003

Vážení spolupracovníci a kolegové,

předkládám výroční zprávu státního podniku za rok 2003. Plnění hospodářských úkolů naší organizace v tomto roce bylo jednoznačně určováno úsilím o likvidaci následků větrné kalamity z konce roku 2002. Celková těžba tak vzrostla na 836 tis. m³ dřeva, tedy o více jak 22 %, ve srovnání s rokem 2002.



Současně byl zaznamenán další pokles realizačních cen produkce surového dříví, který je pokračováním trendu z roku 2001. Jde o projev silícího konkurenčního prostředí i momentálního přebytku dříví na trhu. Naopak pozitivem je skutečnost, že poprvé od roku 1998 ve svém růstu předstihuje přidaná hodnota tempo růstu osobních nákladů. Jde mimo jiné o výsledek provedené reorganizace jednotlivých správ a divizí s cílem konečné úspory nákladů a vyšší efektivity procesů v rámci celé organizace.

K celkovému zvýšení konkurenceschopnosti státního podniku pokračovala v roce 2003 certifikace systému řízení kvality podle normy ISO 9001 a certifikace spotřebitelského řetězce dřeva podle normy CFCS 1004-1:2002.

Významným úspěchem v uspořádání majetkových poměrů státního podniku byla ratifikace dohody s Pozemkovým fondem ČR.

Děkuji všem zaměstnancům státního podniku Vojenské lesy a statky za podíl na úspěšném završení roku 2003.

*Ing. Radek Placanda
ředitel VLS ČR, s. p.*

Obsah:

- 1. ZÁKLADNÍ ÚDAJE 5**
 - 1.1. *Organizace 5*
 - 1.2. *Dozorčí rada 6*
 - 1.3. *Vedení organizace 6*
 - 1.4. *Organizační jednotky (divize) 7*

- 2. HLAVNÍ VÝROBA 15**
 - 2.1. *Lesnictví 15*
 - 2.2. *NATURA 2000 24*
 - 2.3. *Hospodářská úprava lesů (HÚL) 24*
 - 2.4. *Zemědělství 25*

- 3. PŘIDRUŽENÉ VÝROBY A SLUŽBY 27**
 - 3.1. *Doprava 27*
 - 3.2. *Investiční činnost 27*
 - 3.3. *Stavební výroba 28*
 - 3.4. *Služby pro AČR 28*

- 4. OBCHODNÍ ČINNOST 29**

- 5. VNITŘNÍ AUDIT A PRÁVNÍ SLUŽBA 31**

- 6. EKONOMICKÁ ČÁST 33**
 - 6.1. *Personální politika 33*
 - 6.2. *Účetnictví a financování 36*
 - 6.3. *Zpráva auditora 38*

- 7. PŘÍLOHY 39**

1. ZÁKLADNÍ ÚDAJE

1.1. Organizace

Obchodní jméno:	Vojenské lesy a statky ČR, s. p.
Sídlo:	Pod Juliskou 5, 160 64 Praha 6
IČO / DIČ:	00000205 / CZ00000205
Telefon:	+420 220 405 111
Fax:	+420 224 310 921
E-mail:	info@vls.cz
Kontakt:	http://www.vls.cz

Vojenské lesy a statky ČR, s. p. (VLS) jsou účelovou organizací hospodařící ve výcvikových prostorech armády. Řídicím orgánem celé organizace VLS je ředitelství státního podniku se sídlem v Praze. V čele stojí ředitel státního podniku a tři náměstci. VLS spravuje činnost šesti divizí - v Hořovicích, Horní Plané, Velichově,

Mimoni, Plumlově a Lipníku nad Bečvou. V čele jednotlivých divizí VLS stojí ředitel divize, který řídí chod divize a její nejnižší, relativně samostatné organizační složky - správy (lesní a zemědělské správy, správy služeb apod.).



1.2. Dozorčí rada

Předseda dozorčí rady: **Ing. Miloš Ondrušek, MBA**

Členové dozorčí rady: **Ing. Václav Absolon**
Ing. Ivo Dohnal
Ing. Pavel Frank
Ing. František Kofroň
Ing. Eva Mocková

1.3. Vedení organizace

ředitel státního podniku



Ing. Radek Placanda

výrobně technický
náměstek ředitele



Ing. Miloš Plaňanský

ekonomický
náměstek ředitele



Ing. Miroslav Juhás

obchodní
náměstek ředitele



Ing. Peter Valapka

1.4. Organizační jednotky (divize)

Hořovice

Ředitel divize:	Ing. Aleš Škoda
Sídlo:	Vrbnovská 30, 268 80 Hořovice
Telefon:	+420 311 545 211
Fax:	+420 311 545 254
E-mail:	<u>divize@horovice.vls.cz</u>



VLS Hořovice zahrnují nosné území Brd - VVP Jince (LS Jince, Obecnice, Nepomuk, Mirošov, Strašice) a dále odloučené celky LS Nouzov (odloučená poleší Beroun, Poteplí, Obora) a LS Háje (od roku 1994, odloučené celky ve značné míře ovlivněné restitucemi).



LHC Strašice - přirozená obnova SM pod porostem

Oblast VVP leží cca 70 km jihozápadně od Prahy. Lesy v působnosti divize Hořovice přísluší do lesních oblastí Brdská vrchovina (převládá s rozlohou cca 25 tis. ha lesní půdy), Křivoklátsko, Rakovnicko - kladenská pahorkatina a Západočeská pahorkatina.

Ráz oblasti udávají chudé křemenné slepence, pískovce a křemence. Reliéf oblasti má charakter vrchoviny s táhlými hřbety ve vrcholkových partiích se skalními stupni. Dominantou jsou nejvyšší vrcholy Praha (862 m) a Tok (865 m).

K manipulaci a zpracování dřeva slouží MS Mirošov, Lhota u Příbrami, Zaječov, pila Láz. Z vodních ploch mají hlavní víceúčelový význam Horní a Dolní Padrťský rybník s funkcí zadržování vody a zmírnění povodňové vlny, dále slouží tyto nádrže pro chov ryb.



Foto: Ing. Z. Mráček

Horní Planá

Ředitel divize: **Ing. František Soukup**
Sídlo: **Jiráskova 150, 382 26 Horní Planá**
Telefon: **+420 380 704 310**
Fax: **+420 380 738 106**
E-mail: **divize@hplana.vls.cz**



Divize VLS Horní Planá hospodaří převážně na území VVP Boletice (lesní správy Arnoštov, Chvalšiny, Horní Planá a ZS Květušín), mimo VVP v bezprostředním okolí jsou LS Nová Pec, SP Hůrka a Správa služeb a dále odloučená LS Dražice u Tábora. Kromě toho hospodaří divize na odloučených lesních úsecích Kramata (Vimperk), Homole (Č. Budějovice a Bechyně). VVP Boletice se nachází v JZ části Šumavy u Lipenské přehradní nádrže. Přibližně jedna třetina území leží v CHKO Šumava. Vertikální

rozvrstvení je od 650 m n. m. (LS Chvalšiny) do 1228 m n. m. - Lysá (LS Horní Planá a LS Arnoštov).

K manipulaci dřeva je využíván centrální sklad pily Hůrka, odloučené lesnické úseky a LS Dražice dodávají dříví přímo odběratelům. Největším a současně chovným rybníkem je Olšina.



Foto: Ing. J. Flíček

Velichov

Ředitel divize: **Ing. Luděk Velen**
 Sídlo: **Velichov 97, 363 01, p. Ostrov n. O.**
 Telefon: **+420 353 239 411**
 Fax: **+420 353 942 124**
 E-mail: **divize@velichov.vls.cz**



Divize Velichov hospodaří na území Doupovských hor ve VVP Hradiště a to přibližně na 14941 ha lesní půdy, na 1821 ha zemědělské půdy a na 35 ha vodních ploch. Organizačně se člení na 3 lesní správy (Dolní Lomnice, Klášterec a Valeč), zemědělskou správu Bražec, správu pily Bochov a ředitelství divize Velichov.



Foto: Ing. J. Janota

Doupovské hory patří do geomorfologického celku Podkrušnohorské oblasti s nejvyšším vrcholem Hradiště (934 m n. m.). Geologicky homogenní čedičové pohoří je druhé největší v Evropě.

Doupovsko jako celek patří mezi jedenáct nejceněnějších a ekologicky nejhodnotnějších území střední Evropy. Vyskytuje se zde 57 druhů savců a přes 260 druhů ptáků. Je to např. jediné území v Čechách, kde se vyskytuje užovka stromová.

Přes výskyt některých vzácných druhů flóry jsou patrné nejcenější dvě ucelené formace flóry, a to původní bučiny a útvary křovinných

lesostepí, pravděpodobně nejrozsáhlejší v celé ČR. Počet rostlinných druhů je až dvojnásobně vyšší než v běžné kulturní zemědělsky obhospodařované krajině.

Více jak 50 % výměry lesů u divize Velichov jsou porosty I. a II. věkové třídy, vyžadující vysoké náklady na výchovu. Tato skutečnost je historickým důsledkem provádění téměř výlučně nahodilých jehličnatých těžeb trvajících desítky let v závislosti na polomech a exhalacích.

Zemědělské hospodaření je prováděno na základě uděleného certifikátu ekologického zemědělství a chov dobytka má udělen statut chovu prostého nález.

Provoz pilařské výroby v Bochově je schopen vyrábět veškeré druhy řeziva.



Foto: Ing. J. Janota

Divize Velichov obhospodařuje myslivecky jedinou honitbu „Hradiště“. Hlavní zvěř je zde jelen evropský, jelen sika a zvěř černá, také ale zvěř mufloní a srncí.

Mimoň

Ředitel divize: **Ing. Petr Doubrava**
Sídlo: **Nádražní 115, 471 24 Mimoň**
Telefon: **+420 487 805 622**
Fax: **+420 487 862 546**
E-mail: **divize@mimon.vls.cz**



Hlavní části divize Mimoň jsou pozemky nalézající se v bývalém VVP Ralsko. Organizačně jsou začleněny do LS Hradčany, Břehyně, Dolní Krupá a Hamr. Dále odloučená část v bývalém VVP Mladá - LS Lipník.



Foto: archiv VLS ČR, s. p.

Odloučené části o menší rozloze jsou u Frýdlantu v Čechách (Chlum), u Litoměřic (Trávčice) u Ústí n/L (Telnice), u Teplíc (Červený Újezd) a u Budyně n/O (Přestavky).

Restitucemi byly ovlivněny hlavně části Trávčice a Chlum, v menší míře vlastní celek Mimoň.

Lesy v působnosti divize Mimoň přísluší hlavně do oblasti Severočeské pískovcové plošiny (cca 23 tis. ha) a Polabí (cca 3,5 tis. ha). Charakteristickými útvary v oblasti jsou skalní pískovcová města a vyvěřelé dominantní čedičové a znělcové útvary - Ralsko (696 m. n. m.) a Bezděz (637 m. n. m.). Převážná část porostů, pokrývajících chudé a vysychavé půdy, jsou porosty borové a listnaté bukové a dubové na živných půdách vyvěřelin a v Polabí se nalézají smíšené porosty.

Ke zpracování a manipulaci dřeva slouží MS v Mímoně a Lipníku. Ostatní hmota je dodávána přímo odběratelům. Na území se nalézají i dvě obory, pro chov jelení a mufloní zvěře obora Židlov o výměře 3800 ha, a obora Velký Dub o výměře 534 ha pro chov dančí a mufloní zvěře.

Na území se nalézá Národní přírodní rezervace Pecopala o výměře cca 900 ha.

Plumlov

Ředitel divize: **Ing. Jaroslav Ponikelský**
 Sídlo: **Lesnická 463, 798 03 Plumlov**
 Telefon: **+420 582 302 130**
 Fax: **+420 582 302 151**
 E-mail: **divize@plumlov.vls.cz**



Divize VLS Plumlov obhospodařuje území Vojenského újezdu Březina - VVP Dědice, ležící mezi městy Prostějovem a Vyškovem, na svazích Drahanské vrchoviny spadajících do roviny Hané. Naplnění svého poslání provozuje na 17500 ha lesní půdy. Hospodářskou činnost divize zajišťují LS Žárovice, Myslejovice a Rychtářov, pod které jsou dále začleněna polesí Slavkov u Brna a lesnický úsek Borohrádek, jako zbytky někdejších lesních správ (před restitucemi majetku).

Lesní porosty příslušící do lesní oblasti Drahanská vrchovina mají velmi pestrou dřevinnou skladbu tvořenou u jehličnanů převládajícím smrkem a borovicí, u listnáčů bukem a dubem.

Geologickým podkladem lesních půd jsou horniny kulmského stáří - pískovce, slepence a droby. Počasí má ráz vrchovinný, oblast leží v mírném srážkovém stínu Českomoravské vrchoviny. Nejvyšší vrcholy nepřesahují výšku 650 m n. m.

K manipulaci a dalšímu zpracování surového dříví slouží manipulačně-expediční sklady v Prostějově a ve Vyškově a pila Rychtářov. Správa služeb Osina se sídlem v Krumšíně zajišťuje výrobu a obchod se sazenicemi lesních dřevin pro vlastní potřebu, potřebu ostatních divizí VLS a pro cizí odběratele.



Ředitelství divize v Plumlově, foto: archiv VLS ČR, s. p.

Lipník nad Bečvou

Ředitel divize: **Ing. Jiří Janda**
Sídlo: **Bratrská 359, 751 31 Lipník n. B.**
Telefon: **+420 581 724 111**
Fax: **+420 581 724 257**
E-mail: **divize@lipnik.vls.cz**



VLS Lipník nad Bečvou obhospodařují území VVP Libavá v Oderských vrších, cca 50 km od města Olomouce, s organizačními jednotkami LS Libavá, Potštát, Velký Újezd, Hlubočky, ZS Slavkov, Heroltovice, Luboměř, DMS Lipník, StaS Lipník a SpS Libavá) a dále odloučenou LS Bruntál. Přírodním a krajinným prvkem Oderských vrchů jsou hlavně smrčiny, které ve většině jsou vzrůstavé, nadmíru hodnotné, přirozeně obnovitelné, v oblasti "Zeleného kříže" jsou vyhlášené.



Foto: Ing. P. Polák

Svahy Oderské náhorní roviny spadají jednou stranou k širokému údolí Bečvy a jsou pokryty souvislými, hlavně listnatými lesy. Na opačné straně spadají náhorní roviny ještě strmějšími stráněmi k říčce Bystřici. Jen na severovýchod je pláň méně spádná a nabízí spojení s horstvem Jeseníků, jehož je vlastně předhůřím.

Rozsáhlé výcvikové a cílové plochy získané méně odlesněním a více využitím bývalých zemědělských pozemků nabyly nejrůznější

povahy, od svahů porostlých suchomilnou vegetací po úžlabí s rostlinstvem vlhkomilným. Všude se vyskytují hojné nárosty stromů a keřů, které zpestřují jinak spíše smutně působící horizonty.

VLS Lipník nad Bečvou obhospodařuje cca 23213 ha lesa na 5 lesních správách, z nichž LS Bruntál je tvořena odloučenými lesními úseky v okresech Bruntál, Nový Jičín, Frýdek-Místek, Karviná, Opava a Vsetín, kde má armáda ČR účelová zařízení. Dále VLS Lipník obhospodařuje cca 2932 ha zemědělských pozemků na 3 zemědělských správách.



Foto: Ing. P. Polák

K manipulaci dřevní hmoty slouží expediční sklad (ES) Lipník nad Bečvou, ES Velká Bystřice, pila Luboměř a pila Libavá. Činnost VLS Lipník podstatně ovlivnilo zřízení Stavební správy Lipník v roce 2002 s ročním objemem stavebních prací v rozsahu cca 80 mil. Kč. Další správa, která rovněž vznikla v roce 2002, je Správa služeb Libavá, která zajišťuje služby pro

AČR a to především práce úklidové a ostrahu vojenských objektů. Rozsah prací u této správy

se postupně rozšiřuje dle požadavků armády.



Foto: Ing. P. Polák

2. HLAVNÍ VÝROBA

2.1. Lesnictví

Semenářství a školkařství

Celou oblast semenářství a školkařství z pohledu legislativy ovlivnil nový právní předpis (zákon č. 149/2003 Sb., o uvádění do oběhu reprodukčního materiálu lesních dřevin lesnický významných druhů a umělých kříženců, určeného k obnově lesa a k zalesňování, a o změně některých souvisejících zákonů - zákon o obchodu s reprodukčním materiálem lesních dřevin) v návaznosti na příslušnou legislativu Evropské unie, jehož hlavním úkolem je zvýšení kontroly nad pohybem reprodukčního materiálu uváděného do oběhu v členských zemích Evropské unie.

V roce 2003 naše organizace vyprodukovala celkem 7,68 mil. výsadbyschopných sazenic, z toho 1,88 mil. sazenic listnatých dřevin. Celkové množství semenáčků a sazenic pěstovaných v lesních školkách dosáhlo v loňském roce počtu 23,15 mil., z toho bylo 3,80 mil. sazenic listnatých dřevin.



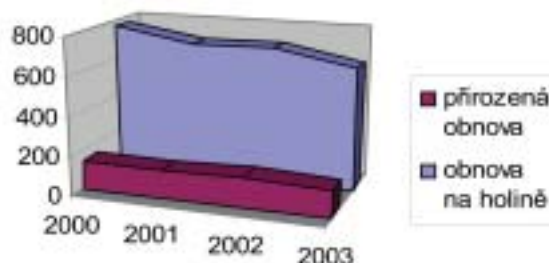
Foto: Ing. J. Fliček

Přirozená a umělá obnova lesa

V loňském roce nadále pokračoval příznivý trend poklesu objemu umělé obnovy lesa. I přesto, že se v letech 2000 až 2003 neustále zvyšoval objem celkových těžeb, nedocházelo k nárůstu holin určených k zalesnění. Jednou z příčin tohoto příznivého vývoje je využívání podrostního hospodářského způsobu v mýtních porostech za účelem vzniku nebo uvolnění přirozeného zmlazení.

V roce 2003 nedosáhl objem přirozené obnovy lesa v absolutních číslech hodnoty předchozích tří let. Protože však zároveň plynule dochází k poklesu umělé obnovy na holině, je její relativní podíl na celkové první obnově lesa nadále zachován na úrovni roku 2002.

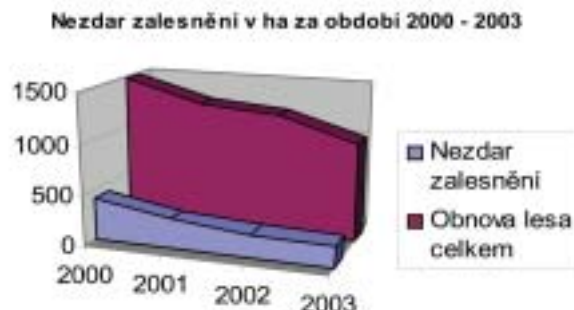
Obnova lesa v ha za období 2000 - 2003



Plocha přirozené obnovy se v loňském roce snížila z důvodu nutnosti zpracování následků větrné a kůrovcové kalamiy. Naší prioritou bylo především zpracování kalamičního dříví a provedení výchovných zásahů v porostech do

40 let věku. Plánované obnovní zásahy byly z velké části odloženy. Obdobný vývoj lze očekávat i v následujících dvou až třech letech v závislosti na charakteru počasí. Teprve po snížení podílu nahodilých těžeb na úroveň let 2000 až 2002 vznikne prostor pro úmyslné obnovní zásahy a práci s přirozenou obnovou lesa.

Nezdar zalesnění se podařilo v absolutních hodnotách, v porovnání s předchozími lety, dále snížit. Příčinou tohoto příznivého vývoje v posledních čtyřech letech je především kvalitní mechanizovaná a chemická příprava půdy a zlepšování kvality sadebního materiálu. Nesmíme zapomenout na důsledné dodržování technologických postupů a kvality práce. Všechny tyto vlivy se pozitivním způsobem projeví právě v loňském, extrémně suchém a horkém roce, kdy i přes značný srážkový deficit stoupl relativní podíl nezdaru na první obnově lesa pouze o tři procenta oproti roku předchozímu



a zůstal pod úrovní podílu ve srážkově poměrně bohatých letech 2000 a 2001.

Vývoj obnovy lesa a nezdaru zalesnění						
Ukazatel		MJ	2000	2001	2002	2003
Obnova lesa celkem		ha	1494	1267	1210	981
Z toho:	obnova na holině	ha	767	699	701	630
	přirozená obnova	ha	147	143	153	135
	- podíl přirozené obnovy	%	16,1	17,0	17,9	17,6
	opakované zalesnění	ha	580	425	356	216
	- podíl opakovaného zalesnění	%	38,8	33,5	29,4	22,0
Nezdar zalesnění		ha	421	291	229	213
	- podíl nezdaru na celkové obnově	%	28,2	23,0	18,9	21,7

Výchovné zásahy

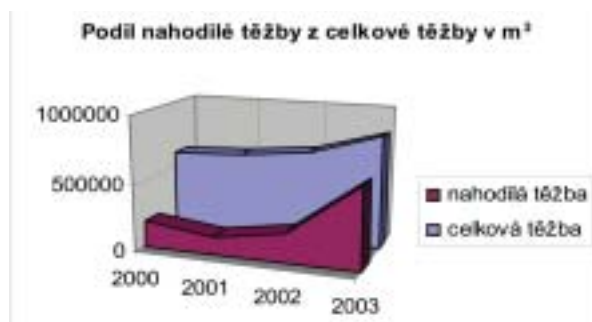
Výchovné zásahy v porostech do 40 let věku byly v roce 2003, stejně jako v předchozích letech, prováděny dle předpisu LHP tak, aby bylo dodrženo závazné ustanovení o minimální ploše výchovných zásahů v těchto porostech.

Výrazný pokles plochy zásahů v porostech nad 40 let věku byl způsoben přednostním zpracováním nahodilé těžby a provedením výchovných zásahů v porostech do 40 let.

Vývoj výchovných zásahů					
Ukazatel	MJ	2000	2001	2002	2003
Prořezávky	ha	2136	2078	1921	1808
Probírky do 40 let	ha	1879	1497	1311	1073
Probírky nad 40 let	ha	3600	3260	2929	1725

Těžba dřeva

Nadále pokračoval nárůst celkových těžeb, který je zjevný již v letech 2000 až 2002. Strmý vzestup v roce 2003 je způsoben nárůstem podílu nahodilé těžby, který dosáhl úrovně 73 %, z toho u divize Lipník nad Bečvou 99 %. Loňský rok tak zcela narušil předchozí příznivý vývoj podílu nahodilé těžby.



Nepříznivým průvodním jevem „kalamitního hospodářství“ je znemožnění úmyslných obnovních těžeb, a tím narůstající podíl nejstarších věkových tříd.

Stejně jako celkový objem těžby stoupá i objem těžené hmoty na 1 ha obhospodařované porostní půdy. V tomto ohledu je údaj za VLS mírně pod celostátním průměrem (údaje za ČR v roce 2003 dosud nejsou k dispozici, v roce 2002 činil průměr 5,50 m³/ha, zatímco u VLS ČR, s. p. 5,38 m³/ha). Pro porovnání, hodnota celkového průměrného přírůstu činí v celé ČR za rok 2002 6,50 m³ na 1 ha porostní půdy.

Vývoj těžeb					
Ukazatel	MJ	2000	2001	2002	2003
Obhospodařovaná lesní půda	ha	127081	127178	127026	129030
Celková těžba	m ³	602619	627553	683783	835321
- z toho nahodilá těžba	m ³	197574	135996	221866	608989
- podíl nahodilé těžby	%	32,8	21,7	32,4	72,9
Průměrná celková těžba na 1 hektar	m ³ /ha	4,74	4,93	5,38	6,47
Průměrná nahodilá těžba na 1 hektar	m ³ /ha	1,55	1,07	1,75	4,72

Ochrana lesa

Rok 2003, který lze označit jako „kalamitní“, byl v celém průběhu ovlivněn řadou abiotických i biotických škodlivých činitelů a jejich následky, které měly negativní dopad na lesní hospodářství.

Abiotické vlivy byly v loňském roce příčinou nahodilé těžby o celkové výši 550 tis. m³. Z tohoto množství se na škodách podílely vítr (465 tis. m³), sucho (67 tis. m³), námraza (7 tis. m³), exhalace (7 tis. m³) a sníh (4 tis. m³). Je třeba zdůraznit, že převážná část (300 tis. m³) škod způsobených větrem vznikla již při větrné kalamitě z 26. až 28. října 2002, avšak její následky byly zpracovány až v průběhu prvního pololetí roku 2003.

Nejvýznamnějším faktorem, který v loňském roce negativně ovlivnil úspěšnost obnovy lesa bylo sucho. Suchem bylo poškozeno téměř 180 hektarů kultur a 1,2 mil. kusů sazenic.

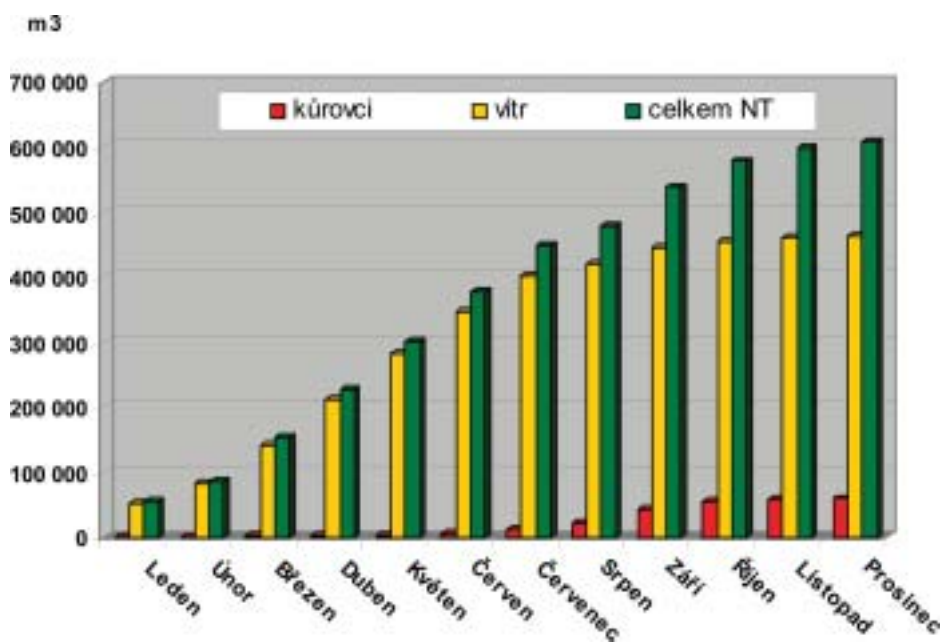
K zamezení škod na lesních kulturách byla prováděna ochrana kultur proti buřeni. Snižující se objem úkolů v ochraně proti buřeni souvisí se snižováním plochy určené k obnově lesa, zlepšováním mechanizované i chemické přípravy půdy a se zvyšujícím se využíváním chemické ochrany kultur. V případě použití vhodných chemických přípravků a správné aplikace není vždy nutné provádět ochranu proti buřeni každoročně. Stejně jako byl loňský srážkový deficit nepříznivý k obnově lesa, byl

nepříznivý i k růstu buřeně. Část lesních kultur nebylo nutné ochraňovat, a tak došlo k výraznému poklesu ošetřené plochy, a tím i vynaložených nákladů.

Následující graf ukazuje vývoj zpracování celkové nahodilé těžby a dále nahodilých těžeb

způsobených větrem a kůrovci u VLS ČR, s. p. za období leden až prosinec 2003 (údaje jsou uvedeny v m³).

Vývoj zpracování nahodilé těžby v roce 2003



Vývoj ochrany kultur proti buřeni

Ukazatel	MJ	2000	2001	2002	2003
Ochrana kultur proti buřeni	ha	5002	4694	4381	3300

Z biotických škodlivých činitelů se na škodách v roce 2003 nejvyšší měrou podíleli lýkožrout smrkový, lýkožrout severský a chroust maďalový.

Lýkožrout smrkový a lýkožrout severský - Třetí čtvrtletí roku 2003 probíhalo ve znamení likvidace počínající kalamity způsobené oběma druhy lýkožroutů. Za celé období roku 2003 jsme zpracovali celkem 56 tis. m³ dříví

U jehličnatých výsadeb jsme prováděli preventivní ochranná opatření k zamezení škod klikorohem borovým.

napadeného lýkožroutem smrkovým (*Ips typographus*) a 3 tis. m³ napadených lýkožroutem severským (*Ips duplicatus*). Z tohoto objemu bylo v průběhu měsíců července až října zpracováno 48 tis. m³ kůrovcov-

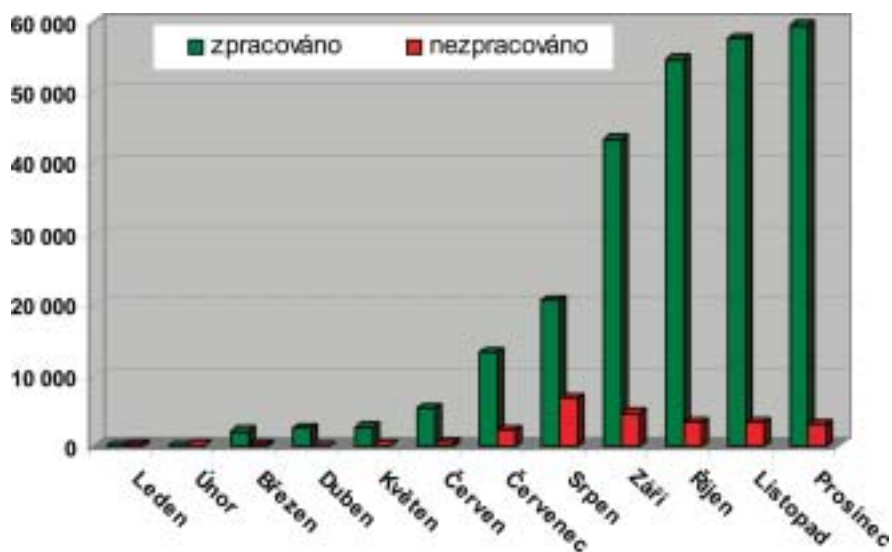
ého dříví. S největším rozsahem kalamity se potýkala divize Lipník nad Bečvou (32 tis. m³), dále pak Plumlov (10 tis. m³) a Hořovice (7 tis. m³).

K počínajícímu nárůstu škod způsobených lýkožrouty a jim příbuznými rody bezpochyby přispěly příznivé klimatické podmínky loňského roku. Suché a teplé počasí bylo primární příčinou oslabení smrkových porostů, které pak byly sekundárně napadány lýkožrouty a zároveň umožnilo vývoj až tří (v případě lýkožrouta smrkového) nebo čtyř (v případě lýkožrouta severského) generací škůdce.

K fyziologickému oslabení smrků přispěla i poměrně bohatá úroda šišek, v jiných letech lesníky vítaná.

Jako kontrolní a obranná opatření proti lýkožroutu smrkovému a lýkožroutu severskému jsme použili 3900 m³ klasických lapáků, 1400 kusů otrávených lapáků a 2000 kusů feromonových lapačů. Chemickou asanací jsme provedli u téměř 80 tis. m³ kůrovcového dříví.

Postup zpracování kůrovcového dříví v roce 2003 v m³



Chroust maďalový (*Melolontha hippocastani*) se již několik let projevuje jako kalamitní škůdce na území lesní správy Lipník vč. odloučeného lesnického úseku Stará Boleslav (divize Mimoň). Vývoj současné generace na lesní správě Lipník započal silným rojením na jaře roku 2000. V prvním pololetí loňského roku kulminovaly škody způsobené ponravami 3. instaru. Na základě kontrol, které jsme provedli ve spolupráci s VÚLHM, MZe a MŽP, můžeme konstatovat, že na přelomu dubna a května 2004 proběhne velmi silné rojení a bude založena další generace chrousta maďalového. V případě lesnického úseku Stará

Boleslav je vývoj chrousta odlišný. Rojení proběhlo na jaře roku 2003 a další rojení očekáváme v roce 2007.

Škody způsobené ponravami chrousta maďalového se projevují na ploše téměř 1000 hektarů a redukovaná plocha silně poškozených a zničených kultur a nárostů dosáhla v loňském roce 80 hektarů.

V prosinci 2003 jsme požádali Ministerstvo životního prostředí o udělení výjimky podle zákona č. 114/1992 Sb., o ochraně přírody a krajiny, ze základních podmínek ochrany zvláště chráněných živočichů, abychom mohli

provést obranný letecký zásah a zabránit tak dalšímu nárůstu škod a šíření škůdce. Pro letecký zásah jsme vytipovali 850 hektarů lesních porostů. Postřik měl být proveden vrtulníkem Hughes 369 E za použití ULV (Ultra Light Volume) aplikace, která zajišťuje velmi jemný a přesně dávkovaný rozstřík za použití

Klikoroh borový - Preventivně bylo v loňském roce ošetřeno 674 hektarů jehličnatých kultur, aby se zabránilo vzniku škod způsobených žírem klikoroha borového (*Hylobius abietis*).

Ostatní hmyzí škůdci - Kontrola výskytu byla prováděna u bekyně mnišky na ploše 31 tis. ha. Bekyně mniška (*Lymantria monacha*) se v lesních porostech VLS ČR, s. p. vyskytuje v základním stavu. Ploskohřbetka smrková

Větrná kalamita - Rok 2003 se u VLS ČR, s. p. vyvíjel ve znamení zpracovávání následků větrné kalamity, která postihla území České republiky ve dnech 26. – 28. října 2002.

Kalamitou byly postiženy převážně mýtní smrkové porosty. Nejvíce postiženými divizemi byly Lipník nad Bečvou, Horní Planá a Hořovice. Zatímco u divizí Hořovice a Horní Planá převládala kalamita roztroušená, na divize Lipník nad Bečvou se jednalo převážně o soustředěné vývraty a polomy.

První odhad výše škod byl zpracován k 5. listopadu 2002. Výsledek odhadu je uveden v následující tabulce.

Divize	Objem dříví v m ³
Hořovice	50 000
Horní Planá	80 000
Velichov	9 700
Mimoň	500
Plumlov	8 000
Lipník nad Bečvou	108 000
VLS ČR, s. p.	256 200

Způsob řešení následků větrné kalamity byl projednán se zástupci divizí na poradě dne 7. listopadu 2002. Na základě předložených

minimálního množství chemické látky, v našem případě Decisu EW 50.)

¹⁾ VLS ČR, s. p. obdržely dne 19. března 2004 rozhodnutí MŽP o neudělení výjimky podle zákona 114/1992 Sb., o ochraně přírody a krajiny, ze základních podmínek ochrany zvláště chráněných živočichů.

Vzhledem k včasnému preventivnímu ošetření bylo silné poškození kultury zaznamenáno pouze na 7 hektarech.

(*Cephalcia abietis*) byla monitorována na ploše 2 tis. ha a také se vyskytuje v základním stavu. Nevýznamné škody byly způsobeny pilatkou smrkovou (*Pristiphora abietina*) a obalečem dubovým (*Tortrix viridana*).

informací vyhlásil ředitel státního podniku kalamitní stav u divizí Lipník nad Bečvou, Horní Planá a Hořovice. Jednotlivé divize vytvořily harmonogram likvidace následků kalamity. Harmonogramy postupu likvidace byly stanoveny tak, aby kalamitní dříví bylo zpracováno do konce června roku 2003, což je povinnost uložená zákonem č. 289/1995 Sb., o lesích a příslušnou prováděcí vyhláškou.

Do konce roku 2002 bylo zpracováno 76000 m³ nahodilé těžby způsobené větrnou kalamitou. Stav zásob dříví k 31. prosinci 2002 se meziročně zvýšil o 40 %, na 80000 m³.

Během zimních a jarních měsíců roku 2003 došlo vlivem vlhkého a větrného počasí k dalšímu navýšení kalamity, a to především v již narušených porostech, o dalších 70000 m³, tj. na 326000 m³ (cca 50% průměrné roční celkové těžby u VLS ČR, s. p.). V březnu byl vydán zákaz provádění mýtních úmyslných těžeb platný pro všechny divize VLS ČR, s. p., které nadále zpracovávaly nahodilou těžbu a harmonogram zpracování byl průběžně plněn.

V narušených porostech dále postupně narůstal objem větrných vývratů a k 30. červnu 2003 bylo zpracováno celkem 349000 m³ nahodilé těžby. Ke stejnému datu zbývalo zpracovat 47000 m³ dříví, které přibýlo v jarních měsících roku 2003.

Současně se zvyšujícím se objemem zpracovaného dříví narůstal v lesních porostech i stav zásob. Z pohledu ochrany lesa znamenal nárůst zásob dříví bezprostřední nebezpečí. V lesních porostech se hromadila dřevní hmota vhodná pro rozvoj škůdců, především lýkožrouta

smrkového a lýkožrouta lesklého. 80000 m³ dříví bylo chemicky asanováno a 45000 m³ bylo vyvezeno na náhradní skládky mimo les.



Následek větrné smrště v Lipníku nad Bečvou, foto Ing. J. Jeniš

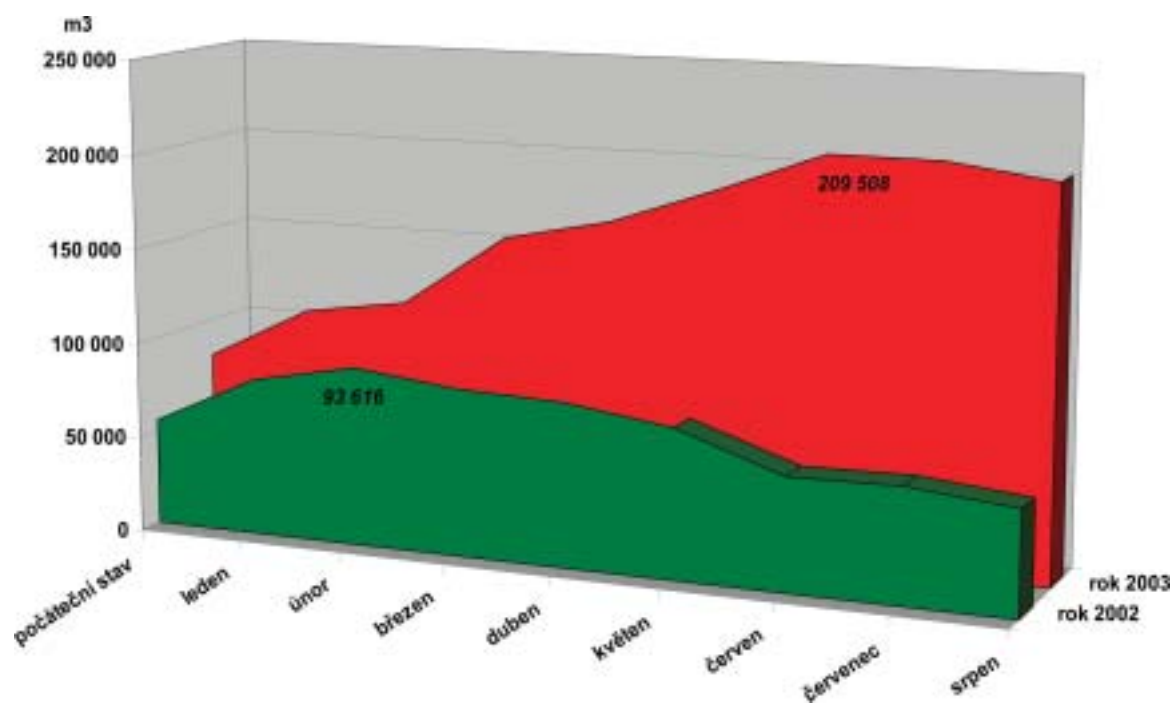


Následek větrné smrště v Horní Plané, foto archiv VLS ČR, s. p.



Následek větrné smrště v Hořovicích, foto archiv VLS ČR, s. p.

Nárůst zásob dříví v průběhu 01 - 08 / 2003 v porovnání se stejným obdobím roku 2002



K 31. srpnu 2003 bylo zpracováno 422919 m³ a zbývalo zpracovat 21025 m³ nahodilé těžby způsobené větrem. Během měsíce srpna se v lesních porostech divize Lipník nad Bečvou začala, kromě výskytu lýkožrouta smrkového, objevovat ohniska napadená lýkožroutem severským. Na poradě dne 12. srpna 2003 zažádala divize Lipník nad Bečvou o výpomoc při likvidaci počínající kalamity způsobené lýkožrouty. Na konci měsíce srpna nastoupila na divizi Lipník nad Bečvou výpomoc z divizí Hořovice, Velichov a Plumlov. Personál lesních správ v porostech intenzivně vyhledával, vyznačoval a evidoval stromy napadené lýkožrouty. Vyznačené stromy byly ihned zpracovávány a chemicky asanovány. Stejným způsobem probíhalo zpracování kůrovcového dříví i u všech ostatních divizí.

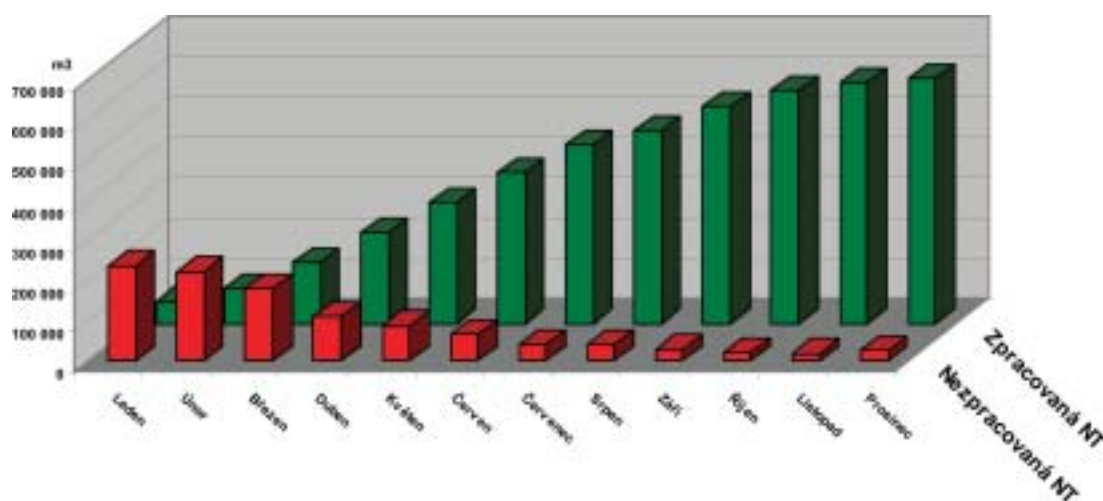
Za období červenec až říjen bylo jen u divize Lipník nad Bečvou zpracováno téměř 30 tis. m³ kůrovcové hmoty. Pro porovnání, u ostatních divizí VLS ČR činilo toto množství za stejné období celkem 18 tis. m³.

Se snižujícími se teplotami a blížícím se zimním obdobím došlo i k zastavení vývoje a šíření lýkožroutů. Stromy vykazující známky napadení byly zpracovány.

Celková výše nahodilé těžby se na konci roku zastavila na hodnotě 609989 m³ (73 % celkové roční těžby), z toho téměř 465 tis. m³ činila těžba z větrné kalamity a 60 tis. m³ těžba kůrovcová.

Ke zpracování kalamitního dříví bylo v maximální možné míře využito práce harvesterových uzlů. Byla tím eliminována možnost vzniku pracovních úrazů a urychlen postup likvidace kalamity. V kalamitních podmínkách, při zpracování klasickou technologií, vždy docházelo k těžkým, i smrtelným, pracovním úrazům. Při využití harvesterů v loňském roce k žádnému takovému případu nedošlo.

Bilance zpracování nahodilé těžby v průběhu roku 2003



Větrná kalamita z října 2002 s sebou přinesla mnohé nepříznivé důsledky. Především došlo k nadměrnému zvýšení zásob dříví, až na třetinu průměrné roční těžby. Vedle hlavní příčiny, tj. extrémně suchého a teplého počasí, se přitom-

nost velkého množství dříví v lese podílela na šíření podkorních hmyzích škůdců. V následujících dvou až třech letech můžeme očekávat gradaci lýkožroutů, a tím zvýšené náklady na ochranu proti nim. Nárůst ploch určených

k zalesnění způsobí zvýšené náklady na přípravu půdy a obnovu lesa v následujících

dvou letech a na ochranu kultur proti zvěři a buření v následujících sedmi až deseti letech.

2. NATURA 2000

V roce 2003 uzavřelo MO ČR s MŽP ČR dohodu v záležitostech součinnosti obou resortů na realizaci soustavy NATURA 2000 na pozemcích v oboru působnosti resortu MO. V jejím rámci se MO zavázalo k zabezpečení mapování biotopů ve vojenských újezdech Brdy, Boletice a Libavá cestou s. p. VLS ČR. Mapovací práce byly zahájeny v červnu externími mapovateli,

kteří je prováděli formou smluv o dílo pro s. p. VLS ČR. Zadaná díla byla dokončena do poloviny listopadu a převzata Agenturou ochrany přírody a krajiny ČR k digitalizaci. V mapovací sezóně roku 2004 bude mapování dokončeno. V roce 2004 na to naváže projednávání navržených ptačích oblastí a evropských lokalit s resortem MŽP ČR.

2.3. Hospodářská úprava lesů (HÚL)

Všech 32 lesních hospodářských celků (LHC) VLS ČR, s. p. je držitelem osvědčení o účasti v regionální certifikaci lesů systémem PEFC, která jsou platná do 31. září 2007 a mají mezinárodní platnost. Tato osvědčení dokládají, že hospodaření v lesích VLS ČR je v souladu s principy trvale udržitelného rozvoje a je kontrolováno nezávislými subjekty. V roce 2003 byl auditorskou firmou BVQI proveden dozorový audit podle CFCS 1002:2001 na LHC Břehyně a pracovníky Ústavu pro hospodářskou úpravu lesů provedena venkovní šetření na dodržování kritérií trvale udržitelného hospodaření v lesích na LHC Chvalšiny a Rychtářov. Při těchto kontrolách nebyly zjištěny žádné vážné nedostatky.

V roce 2003 byla Vojenským lesním úřadem Praha (VLsÚ) provedena prověrka hospodaření na devíti vybraných LHC - Bližší Lhota, Dražice, Dolní Lomnice, Klášterec nad Ohří, Lipník, Stará Boleslav, Rychtářov, Žárovice

a Slavkov. Úroveň hospodaření je hodnocena stupnicí od 0 do 2, kde 0 až 0,69 znamená hodnocení nedostatečné, 0,70 až 0,99 vyžadující zlepšení, 1,00 až 1,50 dobré, 1,51 až 1,80 velmi dobré a 1,81 až 2,00 výtečné. Průměrná známka z těchto prověrek je 1,67 a hospodaření bylo hodnoceno jako velmi dobré. Objektivnější pohled dává průměrná známka od počátku platnosti Metodického pokynu VLsÚ a VLS ČR, s. p. k provádění soustavných prověrek, plnění závazných a doporučujících ustanovení LHP, dodržování ostatních ustanovení zákona č. 289/1995 Sb. a prověrek kvality a použitelnosti LHP ve vojenských lesích v působnosti MO ČR v roce 1999. Bylo již prověřeno 31 LHC a průměrná známka je 1,65 a hodnocení velmi dobré. Nebylo zjištěno porušení zákonů zadávající důvod k použití sankcí vůči naší organizaci.

2.4. Zemědělství

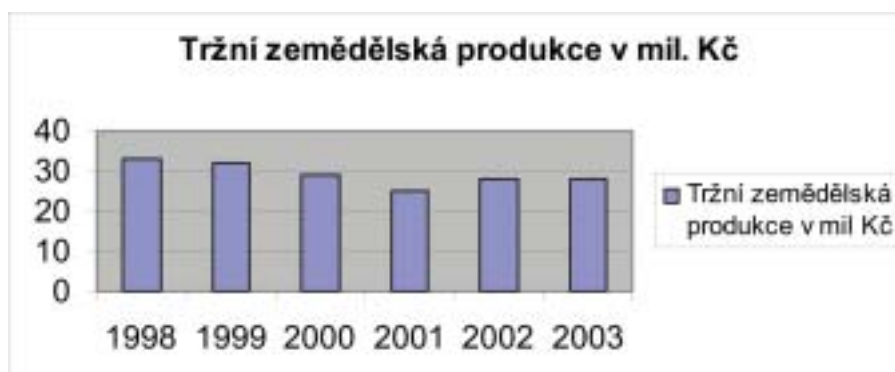
Zemědělství VLS ČR je převážně zaměřeno na chov krav bez tržní produkce mléka a údržbu trvalých travních porostů. Toto zaměření zemědělské výroby bezprostředně navazuje na společnou zemědělskou politiku Evropské unie a trendy nastolené agrární politikou České republiky realizované prostřednictvím Ministerstva zemědělství. Dále je zemědělská výroba VLS ČR doplněna chovem dojníc a rybníčním hospodařením.

V roce 2003 byla v odvětví zemědělství snížena ztráta z 15034 tis Kč (rok 2002) na 12186 tis Kč

tedy o 2848 tis Kč. Tohoto ekonomické o zhodnocení bylo dosaženo, při stejné výši dotací jako v předcházejícím roce, především snížením výrobních nákladů. Rovněž pokračování v celkovém zaměření zemědělské výroby (údržba krajiny, ekologické zemědělství a ostatní mimoprodukční funkce) mělo v roce 2003 pozitivní vliv na snížení ztrátovosti v zemědělství.

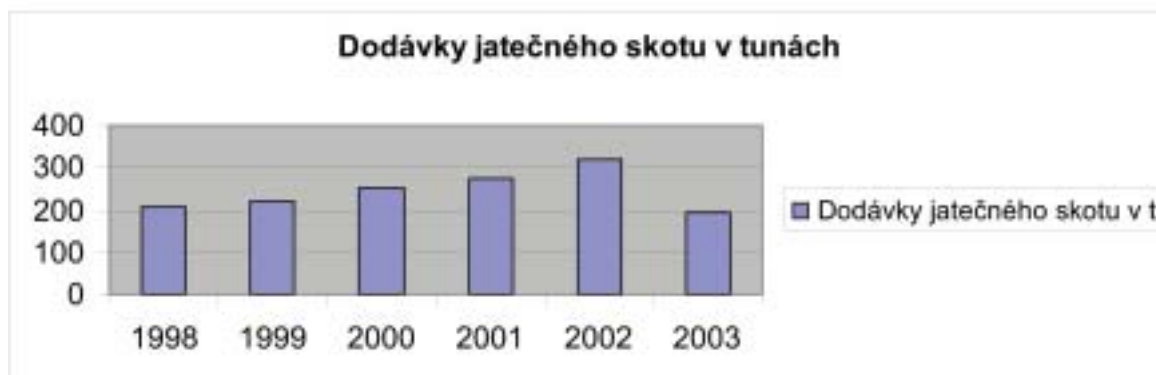
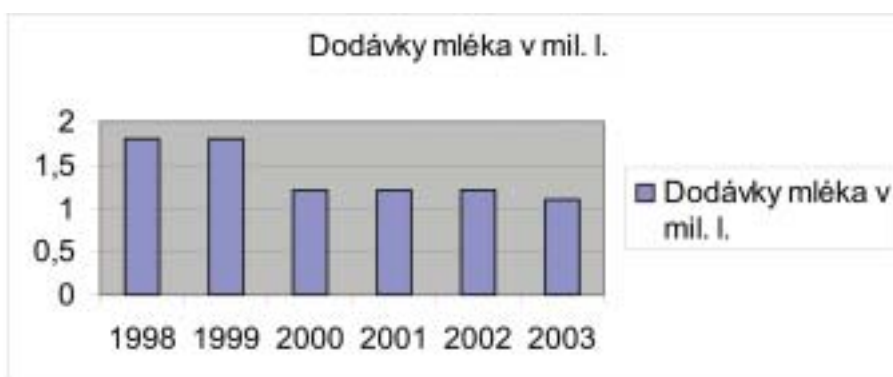


Foto: archiv VLS ČR, s. p.



Živočišná výroba je zaměřena na chov skotu se specializací na chov krav bez tržní produkce mléka. Do systému masného skotu je zařazen čistokrevný chov plemene bezrohý Hereford a chovy mléčných krav bez tržní produkce mléka v převodném křížení s plemennými býky masných plemen Hereford a zejména bezrohý Masný Simentál. Masný skot je zapojen do kontroly užitečnosti Českého svazu chovatelů mas-

ného skotu, kde VLS v čistokrevném chovu plemene Hereford patří mezi významné chovatele a producenty plemenného materiálu a řadí se dosaženými chovatelskými výsledky mezi nejlepší v ČR. Doplnkový charakter má chov dojníc s tržní produkcí mléka na bázi českého strakatého skotu s probíhajícím zušlechťováním fylogeneticky příbuzným plemenem Montbeliard.



V rostlinné výrobě je hlavní činností sklizeň pícnin, pastva na trvalých travních porostech a zabezpečení mimoprodukčních funkcí zemědělství v rámci údržby krajiny v kulturním stavu. Technologicky je rozhodující výroba konzervovaných objemových krmiv v rámci „kulatého“ programu včetně foliových senážních balíků. Pěstování krmných plodin na orné půdě je omezeno pro zabezpečení krmivové základny chovu dojníc.

Úspěchem naší organizace je udělení certifikačního osvědčení Ministerstva zemědělství (Viz Příloha č. 1) pro ekologické hospodaření našich zemědělských správ. Toto hospodaření

předpokládá respektování přírodních zákonitostí, ochranu a udržování přirozené půdní úrodnosti, vytváření vhodných životních podmínek hospodářských zvířat (zásady welfare chovu) s výslednou stabilitou ekosystému. Členství ve svazu ekologických zemědělců PRO-BIO umožňuje a podporuje odborné řešení ekologických aspektů zemědělské prvovýroby a produktů ekologického zemědělství.

Hlavním úkolem pro rok 2004 je přizpůsobit zemědělskou výrobu podmínkám Evropské unie a pokračovat v zaměření zemědělské výroby, která navazuje na agrární politiku EU.

3. PŘIDRUŽENÉ VÝROBY A SLUŽBY

3.1. Doprava

Úkoly v časovém využití vlastních technických prostředků v přibližování a dopravě dřeva byly splněny. V prodloužených směnách bylo dosaženo za státní podnik 102,9 % časového využití u 42 ks odvozních souprav; při průměrném výkonu 20790 m³ bylo odvezeno celkem 873172 m³. Zvýšené časové využití a výkon navazuje na rozsah zpracování kalamity, a to zejména u divize Lipník n. B. (270679 m³).

V přibližování dřeva činí časové využití u celkem 73 ks universálních traktorů 73,8 % při průměrném výkonu 4200 m³ na traktor (při jednosměnném provozu). Na dosažené výsledky mají podstatný vliv přibližovací, resp.odvozní vzdálenosti, terénní a klimatické podmínky, průměrná hmotnost dřevní hmoty a dřevinná skladba.

3.2. Investiční činnost

Objem pořízeného dlouhodobého hmotného majetku v roce 2003 byl, v porovnání s rokem předchozím, nižší. Dosáhl absolutní výše 112,9 mil. Kč.

	T. j.	2000	2001	2002	2003
Celkem	mil. Kč	130,7	124,9	121,3	112,9
Z toho:					
budovy a stavby	mil. Kč	37,7	34,7	38,8	34,3
stroje	mil. Kč	79,7	78,4	70,3	66,2
základní stádo	mil. Kč	13,3	11,8	12,2	12,4
Vývoj stavu	%	100,0	95,6	92,8	86,4

Původní plán investic na rok 2003 ve výši 113,6 mil Kč byl dvěma dodatky navýšen na konečných 114, 2 mil. Kč.

Pořízení strojních investic bylo zaměřeno zejména na nákup mechanizačních prostředků do těžební činnosti (přibližování - SLKT, UKT s LN, odvoz a převozy dřeva - odvozní soupravy), které činí 46,4 % z celkového finančního objemu nákupu strojních investic. Mezi další významné položky strojních investic, které byly pořízeny, lze zařadit osobní a terénní automobily (14,4 %), ostatní UKT (12,7 %) a nakladače (9,2 %). Celkově byly pořízeny strojní investice ve výši 66,157 mil. Kč.

V oblasti stavebních investic byly, v roce 2003 z celkového objemu 40,9 mil. Kč, plánovány

objemově nejvýraznější částky finančních prostředků do rekonstrukcí komunikací (cca 10,2 mil. Kč), bytového fondu (cca 10,1 mil. Kč), zemědělských a lesnických staveb (cca 7,8 mil. Kč), vodohospodářských staveb (cca 4,6 mil Kč) a provozních budov (cca 4,6 mil. Kč). Celkově byly pořízeny stavební investice ve výši 34,343 mil. Kč.

Struktura dlouhodobého hmotného majetku



O skladbě a vývoji dlouhodobého hmotného majetku, vypovídá přehled a graf:

Obdobně jako v minulých letech, byl i v roce 2003 veškerý pořízený dlouhodobý hmotný majetek kryt finančními prostředky z vlastních zdrojů státního podniku a byl pořizován v souladu se schváleným plánem investic.

3.3. Stavební výroba

Stavební správa divize Lipník nad Bečvou pokračovala i v roce 2003 především v realizaci požadavků Armády ČR. Jedním z hlavních úkolů Stavební správy v roce 2003, bylo dokončení rekonstrukce ubytovny Libavá pro vojáky základní služby a vojáky z povolání v celkovém objemu 41 mil. Kč. Další stavební práce byly plánovány na opravách nemovitého majetku ÚÚVÚ Libavá v objemu cca 5 mil. Kč, práce na ARO v objemu 13 mil. Kč.

Plán činnosti Stavební správy byl pro rok 2003 stanoven v celkové výši cca 88,6 mil. Kč, skutečně byly provedeny stavební práce v celkové hodnotě cca 99,3 mil. Kč. Z tohoto finančního objemu bylo provedeno celkem 23 akcí na opravách nemovitého majetku ÚÚVÚ Libavá v celkovém objemu stavebních prací ve výši 4,3 mil. Kč a byla dokončena rekonstrukce ubytovny Libavá, kde byly provedeny stavební práce v celkovém objemu 46,9 mil. Kč. Na dalších stavebních akcích pro ostatní (tzv. cizí) objednatelů byly provedeny stavební práce ve výši 2,3 mil. Kč. Současně bylo provedeno celkem 13 akcí ARO v celkovém finančním objemu 13,6 mil. Kč.

Mimo výše uvedené akce provedla Stavební správa celkem 20 investičních akcí ve prospěch

VLS ČR, s.p., divize Lipník nad Bečvou v celkovém finančním objemu 12,9 mil. Kč a celkem 82 akcí na opravách a údržbě nemovitého majetku divize v celkové výši 19,3 mil. Kč.



Foto: Ing. J. Flíček

Veškeré stavební akce byly řádným způsobem předány, ať již prostřednictvím kolaudačního řízení nebo zápisem o předání a převzetí. Ze strany objednatelů nebyly v roce 2003 uplatněny žádné reklamace, veškeré akce byly předány bez vad a nedodělků a byla konstatována velmi dobrá kvalita odvedených prací.

3.4. Služby pro AČR

Podle potřeb AČR pokračovaly VLS ČR, s. p. správou služeb Libavá v zajišťování obsluhy a údržby výcvikových zařízení, provozování ubytovacích zařízení, údržby veřejných ploch a úklidových prací. Tyto služby v roce 2003 byly ve vojenském výcvikovém prostoru Libavá realizovány v celkové výši 24,52 mil. Kč, (z toho strážní služba 21,43 mil. Kč, údržba zeleně 1,70 mil. Kč, úklid 1,38 mil. Kč).

Kromě těchto služeb byla pro potřeby celé AČR zajišťována výroba terčů v celkovém finančním objemu 3,3 mil. Kč. Provedené asanační a rekultivační opatření včetně projekčních prací dosáhly v roce 2003 finančního objemu 41,58 mil. Kč.

4. OBCHODNÍ ČINNOST

V roce 2003 probíhal prodej dřeva jako v minulých letech – na divizích místním odběratelům a přes obchodní úsek ředitelství státního podniku prodej na export a velkým odběratelům v České republice. Dodávky surového dříví činily celkem 788,9 tis. m³ a navazující tržby 900,8 mil. Kč.



Foto: Ing. P. Valapka

Z úrovně obchodního úseku s. p. je obchod s tuzemskými velkoodběrateli řízen od roku 1995, dodávky na export od roku 1990.

Obchodní úsek s. p. ovlivňuje ceny surového dříví u jednotlivých divizí stanovením tzv. minimálních cen pro jednotlivé sortimenty na každý měsíc. Tvorba minimálních cen vychází z cen pro jednotlivé regiony v ČR, jak je vyhodnocuje Český statistický úřad. Tyto ceny jsou pro jednotlivé divize závazné a průběžně se kontroluje jejich dodržování. Dodávky dříví přes obchodní úsek s. p. mají vzestupnou tendenci,

divizím ubylo malých odběratelů, dodávky se koncentrují velkoodběratelům a na export, kde je vyšší záruka dodržování platební disciplíny. V roce 2003 pokračoval pokles cen dříví. Oproti roku 2002 dosáhl meziročně hodnoty 7 %, z průměrné ceny 1227,- Kč/m³ v roce 2002 na zatím konečnou cenu 1142,- Kč/m³ v roce 2003. Na úroveň cen v tomto roce měly největší vliv ceny dříví ve střední Evropě, kde byl stále přebytek dříví a nabídka převyšovala poptávku. Řezivo bylo v roce 2003 dodáno 33,4 tis. m³ za průměrnou cenu 3254,- Kč/m³ a tržby za řezivo činily 108,8 mil. Kč.

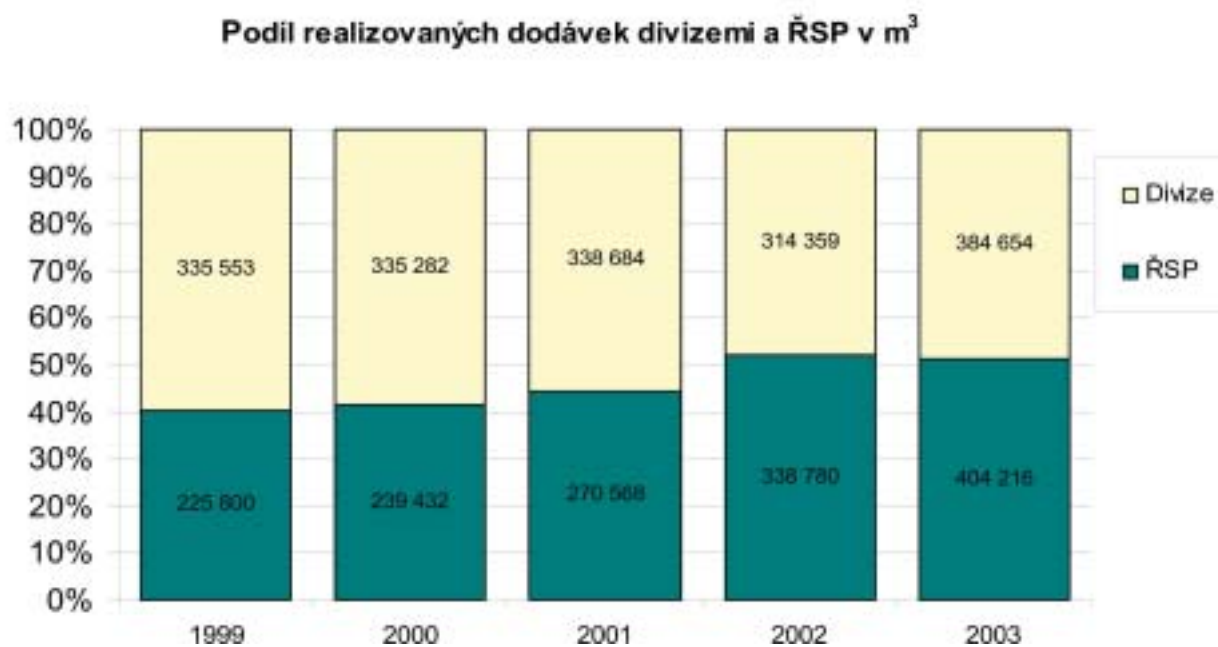
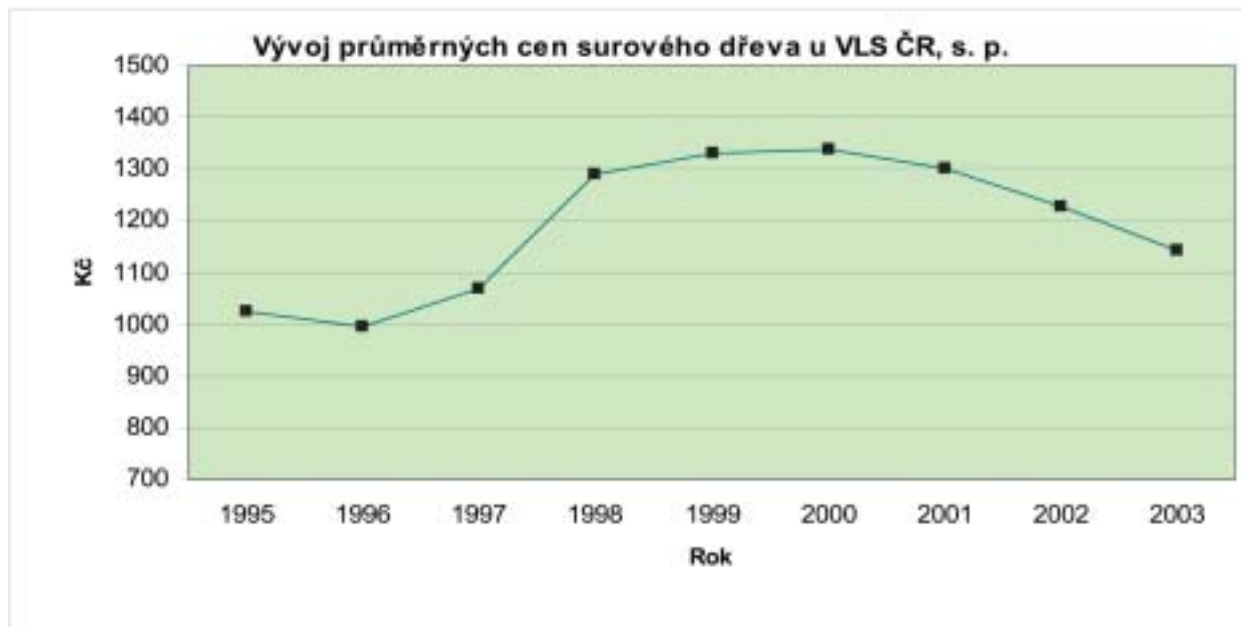


Foto: Ing. P. Valapka

Vývoz surového dříví v roce 2003 podléhal i nadále licenčnímu řízení. Exportní dodávky se uskutečňovaly v souladu s platnými právními předpisy, pravidly obchodní činnosti a Obchodním řádem VLS ČR, s. p.

Dodávky dřeva celkem (v tis. m ³)							
rok	1997	1998	1999	2000	2001	2002	2003
tis. m ³	590	553	561	575	609	653	789

Objem vývozu (v mil. Kč)							
rok	1997	1998	1999	2000	2001	2002	2003
mil. Kč	161	179	176	158	153	199	225



5. VNITŘNÍ AUDIT A PRÁVNÍ SLUŽBA

ÚVAPS byl na základě rozhodnutí ředitele státního podniku pověřen řízením výstavby a zaváděním systému managementu jakosti dle ČSN EN ISO 9001:2001 do podmínek VLS ČR.

U VLS ČR, s. p. proběhl v závěru roku 2002 vstupní audit, na jehož základě byly porovnány existující procesy a zavedený systém řízení s požadavky normy ISO 9001. Na základě výsledků vstupní analýzy byly v průběhu roku 2003 přijímány a realizovány postupné kroky budování a zavádění SMJ v celé organizační struktuře podniku. Správnost realizovaných opatření SJ v podmínkách podniku byla prověřena předcertifikačním auditem v prosinci 2003, který konstatoval připravenost systému a doporučil provedení certifikačního auditu.

Souběžně se Systémem managementu jakosti byl budován i Systém řetězce dřeva (C-o-C), dle standardů normy CFCS 1004-1:2002. Systém

byl po odborné linii garantován péčí obchodního náměstka ředitele státního podniku.

Výsledky certifikačního auditu, provedeného mezinárodní certifikační společností Bureau Veritas Quality International CS v průběhu měsíce března 2004 prokázaly shodu nastaveného SMJ v podmínkách VLS ČR s ustanoveními normy ISO 9001:2001 s velice pozitivním hodnocením. Auditem byl úspěšně završen i budovaný systém C-o-C.

Dne 13. 4. 2004 přijal ředitel VLS ČR, s. p. Ing. Radek Placanda, za účasti představitelů zakladatele (MO), z rukou zástupce BVQI CS Ing. Vladimíra Pojera certifikát Systému řízení jakosti a Systému spotřebitelského řetězce dřeva dle standardů norem ISO 9001:2001 a CFCS 1004-1:2002 (Viz Příloha č. 2 a 3).



Foto: archiv VLS ČR, s. p.



Foto: Ing. J. Flíček

Další z hlavních činností hodnoceného období byla problematika pohledávek z obchodního styku. Revizí Směrnice č. 15/2002 byly stanoveny jasné kompetence a odpovědnost jednotlivých zaměstnanců VLS ČR, s.p., což se kladně projevilo na postupném snižování výše pohledávek.

Oproti stavu k 31.12.2001 se podařilo snížit k 31.12.2003 celkovou výši účetně evidovaných pohledávek o 38 %.

Jako účinný se při vymáhání pohledávek osvědčil i systém mimosoudního vymáhání pohledávek specializovanou firmou. Za rok 2003 byly takto vymoženy pohledávky (původně vyhodnocené jako nevymahatelné, nebo těžko vymahatelné) ve výši více jak 4 mil. Kč.

6. EKONOMICKÁ ČÁST

6.1. Personální politika

ZAMĚSTNANCI - Počet zaměstnanců sledovaný ve statistické veličině „průměrný evidenční počet zaměstnanců přepočtený na plně zaměstnané“ se meziročně v porovnání s rokem 2002 snížil o 97 osob, z toho u kategorie D (dělníci) o 80 a u kategorie THP (technicko hospodářští pracovníci) o 17 osob. Na snížení měly především vliv dílčí organizační změny

u jednotlivých divizí, související s omezováním neproduktivních výrob a činností, dále zrušení PÚ Olomouc jako samostatné jednotky a jeho přičlenění k ředitelství s. p. v Praze. Na druhé straně došlo k nárůstu zaměstnanců ve stavební činnosti a strážní službě u divize Lipník n. B. Celkový přehled je uveden v následujících tabulkách.

Průměrný evidenční počet zaměstnanců přepočtených na plně zaměstnané									
Rok / org.	Ho	HP	Ve	Mi	PI	Li	OI	Pha	Celkem
2001	509	295	360	219	336	617	40	42	2418
2002	448	291	349	257	327	687	40	53	2452
2003	424	288	277	236	310	740	0	80	2355
%	94,6	99,0	79,4	91,8	94,8	107,7	0,0	150,9	96,0
+/-	-24	-3	-72	-21	-17	53	-40	27	-97

Z toho - dělníci									
Rok / org.	Ho	HP	Ve	Mi	PI	Li	OI	Pha	Celkem
2001	387	210	292	157	260	483	3	8	1800
2002	334	206	282	186	252	544	2	7	1813
2003	315	201	212	168	236	594	0	7	1733
%	94,3	97,6	75,2	90,3	93,7	109,2	0,0	100,0	95,6
+/-	-19	-5	-70	-18	-16	50	-2	0	-80

Z toho - THP									
Rok / org.	Ho	HP	Ve	Mi	PI	Li	OI	Pha	Celkem
2001	122	85	68	62	76	134	37	34	618
2002	114	85	67	71	75	143	38	46	639
2003	109	87	65	68	74	146	0	73	622
%	95,6	102,4	97,0	95,8	98,7	102,1	0,0	158,7	97,3
+/-	-5	2	-2	-3	-1	3	-38	27	-17

MZDOVÉ PROSTŘEDKY - Absolutní objem mzdových prostředků za sledované období zúčtovaných k výplatě celkem je meziročně vyšší o 2912 tis. Kč. Z toho vlastní mzdové náklady o 270 tis. Kč, kde meziroční zvýšení průměrné měsíční mzdy o 558 Kč u 2355 zaměstnanců

tvorí částku 15769 tis. Kč, a na druhé straně dosažená úspora za snížení počtu zaměstnanců o 97 osob je 15488 tis. Kč. Ostatní osobní náklady jsou čerpány v částce o 2642 tis. Kč vyšší, především z důvodu meziročního nárůstu vyplaceného odstupného o 2251 tis. Kč.

Čerpání mzdových prostředků (MP) celkem v tis. Kč									
Rok / org.	Ho	HP	Ve	Mi	PI	Li	OI	Pha	Celkem
2001	78778	47599	48856	35267	47086	88011	8512	13322	367431
2002	73194	49343	49112	43771	48324	103949	9130	18480	395303
2003	71098	49885	42107	41829	47348	121780	0	24168	398215
%	97,1	101,1	85,7	95,6	98,0	117,2	0,0	130,8	100,7
+/-	-2096	542	-7005	-1942	-976	17831	-9130	5688	2912

PRŮMĚRNÝ MĚSÍČNÍ VÝDĚLEK se zvýšil o 558 Kč, tj. meziroční nárůst o 4,2 %. Z toho u kategorie dělníků o 471 Kč (4,4 %) a u kate-

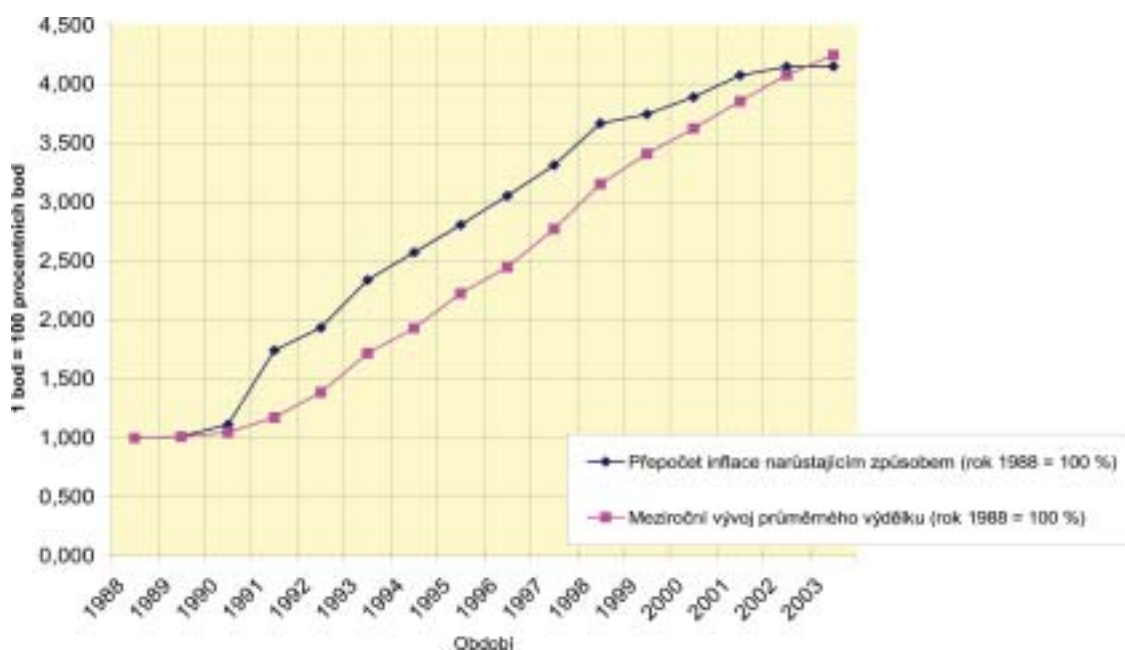
gorie THP o 672 Kč (3,3 %). Index průměrného výdělku THP/D se snížil z 1,88 na 1,87.

Průměrný měsíční výdělek na jednoho zaměstnance v tis. Kč									
Rok / org.	Ho	HP	Ve	Mi	PI	Li	OI	Pha	Celkem
2001	12,793	13,401	11,265	13,321	11,634	11,816	17,458	26,163	12,587
2002	13,487	14,091	11,695	13,965	12,216	12,568	17,865	27,736	13,306
2003	13,736	14,383	12,203	14,483	12,600	13,540	0,000	24,496	13,864
%	101,8	102,1	104,3	103,7	103,1	107,7	0,0	88,3	104,2
+/-	0,249	0,292	0,508	0,518	0,384	0,972	0	-3,24	0,558

Z toho - dělníci									
Rok / org.	Ho	HP	Ve	Mi	PI	Li	OI	Pha	Celkem
2001	10,832	10,769	9,671	11,190	9,689	9,990	6,056	9,146	10,261
2002	11,198	11,355	9,929	11,741	10,230	10,798	9,208	10,238	10,814
2003	11,310	11,757	9,962	11,931	10,527	11,705	0,000	10,952	11,285
%	101,0	103,5	100,3	101,6	102,9	108,4	0,0	107,0	104,4
+/-	0,112	0,402	0,033	0,19	0,297	0,907	0	0,714	0,471

Z toho - THP									
Rok / org.	Ho	HP	Ve	Mi	PI	Li	OI	Pha	Celkem
2001	19,012	19,905	18,112	18,718	18,288	18,400	18,383	30,167	19,360
2002	20,196	20,722	19,128	19,791	18,889	19,301	18,320	30,399	20,378
2003	20,748	20,448	19,513	20,787	19,211	21,002	0,000	25,795	21,050
%	102,7	98,7	102,0	105,0	101,7	108,8	0,0	84,9	103,3
+/-	0,552	-0,274	0,385	0,996	0,322	1,701	0	-4,604	0,672

Porovnání vývoje inflace v ČR a růstu průměrného výdělku u VLS



Péče o zaměstnance - Základním dokumentem v této oblasti je, vedle vnitropodnikových rádu a směrnic, text kolektivní smlouvy, kde je definován základní okruh pravidel vztahu mezi organizací a zaměstnanci.

Přes své specifikum „prvovýroby“, organizace úspěšně zajišťuje stanovený podíl osob se změněnou pracovní schopností, (92 osob, tj. podíl 4 % z celkového počtu zaměstnanců podle zákona č. 1/1991 S., o zaměstnanosti), a to jed-

nak vlastním zaměstnáváním (70 osob), tak také náhradním plněním ve formě odběru výrobků a služeb (zbývajících 22 zaměstnanců). VLS ČR mají formou vnitřních norem vypracován dlouhodobý sociální program, který vedle kolektivní smlouvy a předpisů pro mzdovou oblast, zajišťuje široký okruh péče o své zaměstnance. Výše uvedené normy řeší následující okruhy:

- ✓ základní výměra dovolené u VLS činí, a to u všech zaměstnanců, 5 týdnů,
- ✓ maximální délka pracovní doby (bez případných přesčasů) je u celé organizace stanovena na 37,50 hodin, výjimkou je pouze harvesterové středisko (40,00 hodin),
- ✓ sleva na veškerou autodopravu, těžkou mechanizaci a traktory pro vlastní potřebu ve výši 50 %,

- ✓ odprodej 10 prm jehličnatého nebo listnatého palivového dřeva se slevou 75 %,
- ✓ příspěvky na řadu činností a aktivit zaměstnanců (např. podpora fotbalového týmu reprezentujícího VLS ČR),
- ✓ příspěvek na penzijní připojištění se státním příspěvkem,
- ✓ příspěvek na životní pojištění prostřednictvím Nationale - Nederlanden životní pojišťovna (ING),
- ✓ vedení zaměstnaneckých účtů.

Vojenské lesy - mistr středních Čech v halovém fotbale v roce 2003



Foto: archiv VLS ČR, s. p.

6.2. Účetnictví a financování

AKTIVA - Celkový objem aktiv se oproti minulému roku snížil o 108.956 tis. Kč v netto hodnotách. V průběhu roku došlo ke snížení dlouhodobého majetku o 174.046 tis. Kč (stálá aktiva) a ke zvýšení oběžných aktiv o 67.094 tis. Kč. K poklesu dlouhodobého majetku došlo především v položce pozemky, a to o 95.127 tis. Kč, a v položce stavby o 76.318 tis. Kč. Tento pohyb majetku byl především způsoben operacemi souvisejícími s majetkovým vyrovnáním

s PF ČR, dle zákona č. 229/1991 Sb. Krátkodobý finanční majetek (peníze a stav na bankovních účtech) se oproti minulému roku zvýšil o 47.089 tis. Kč. V roce 2003 došlo v oběžných aktivech k celkovému zvýšení zásob o 14.759 tis. Kč. V tom byla zahrnuta nedokončená výroba, která oproti roku 2002 vzrostla o 20.817 tis. Kč. Zároveň poklesla hodnota zásob materiálu o 3.349 tis. Kč.

PASIVA - Celkový objem pasiv se oproti minulému roku snížil o 108.956 tis.Kč. Celkové snížení pasiv, především v důsledku snížení kapitálových fondů, o částku 159.533 tis. Kč, a zároveň nárůstu cizích zdrojů, kde v položce rezervy, podle zvláštních předpisů, došlo k nárůstu těchto rezerv o 51.301 tis. Kč. Změny na účtech kapitálových fondů byly způsobeny

Rezerva na pěstební činnost byla tvořena i zúčtována v souladu s § 9 zákona č. 593/1992 Sb., o rezervách pro zjištění základu daně z příjmů. Tvorba i čerpání rezervy byly realizovány na specifikované výkony spojené s obnovou, ochranou a výchovou lesních porostů.

ZMĚNY ZPŮSOBU OCEŇOVÁNÍ, POSTUPŮ ODPISOVÁNÍ A ÚČTOVÁNÍ - V roce 2003 nedošlo proti minulému období k žádným změnám v postupech oceňování majetku. V rámci majetkového vyrovnání s PF ČR (z. č. 229/1991 Sb.) jsou nově oceňovány tzv. dohledané pozemky.



Foto: archiv VLS ČR, s. p.

Majetek neuvedený v rozvaze - V podrozvahové evidenci jsou k 31. 12. 2003 vedeny odepsané nesplacené pohledávky starého bloku, se splatností do 31. 12. 1994, (účet 798.50) v úhrnné hodnotě 23.646 tis. Kč. Dále je k 31. 12. 2003 v podrozvahové evidenci VLS ČR, s.p. veden účetně i daňově odepsaný drobný dlouhodobý hmotný majetek v užívání (účet 784.10) v úhrnné

především účtováním o pohybu majetku mezi VLS ČR a PF ČR v rámci zákona č. 229/1991 Sb. Nárůst rezerv v roce 2003 byl způsoben zejména zaúčtováním rezerv na pěstební činnost, rezerv na opravy hmotného majetku, rekultivace apod.

Rezerva na opravy hmotného majetku byla tvořena i zúčtována podle § 7 zákona o rezervách, a to čerpáním dříve vytvořené rezervy a zároveň tvorbou nových rezerv na opravy, které budou realizovány v následujícím období.

U těchto dohledaných pozemků (orná půda, ostat. plocha, atd.) je k ocenění a zaúčtování do účetnictví VLS ČR použita historická pořizovací cena (PC). Pokud není tato PC jednoznačně doložitelná, stanoví se tato cena podle vyhlášky č. 463/2002 Sb. V minulosti došlo ke změnám v oceňování dlouhodobého finančního majetku (změna zákona a postupů oceňování). Zatímco v předchozích obdobích byl dlouhodobý finanční majetek (DFM) oceňován v cenách pořízení se současným stanovením účetní opravné položky, zrealizující celkovou hodnotu DFM vykázanou v rozvaze na tržní výši, v roce 2002 je již DFM oceňován reálnou cenou, stanovenou na základě kvalifikovaného odhadu, zároveň je na rozdíl mezi touto reálnou cenou a cenou pořízení zúčtován oceňovací rozdíl v kapitálových fondech. Opravné položky již nejsou vytvářeny. Původně vytvořené účetní opravné položky byly zúčtovány jako mimořádné výnosy - změna metody.

né výši pořizovacích cen 88.132 tis. Kč a drobný dlouhodobý nehmotný majetek (785.10) v úhrnné výši pořizovacích cen 8.282 tis.Kč (k 31. 12. 2002 v úhrnné výši pořizovacích cen 7.630 tis. Kč).

Dále je v podrozvahové evidenci účetně veden majetek (pozemky 756.3x), v hodnotě 61.528

tis. Kč v pořizovacích cenách a majetek (budovy 759.21) v hodnotě 140.757 tis. Kč v pořizovacích cenách. Tento majetek byl v roce 2003, v rámci narovnání majetkových vztahů ve smyslu zákona č. 229/1991 Sb. o úpravě vlastnických vztahů k půdě a jinému zemědělskému majetku, převeden na podrozvahové účty a je o něm jednáno s PF ČR. Na základě výsledků jednání bude tento majetek v roce 2004 opět vrácen do práva hospodaření VLS ČR, s.p., nebo bude trvale převeden do práva hospodaření PF ČR. Majetek, který bude v roce 2004 pravděpodobně, dle uzavřené smlouvy s PF ČR, opět převeden z podrozvahové evidence zpět na rozvahové účty VLS ČR (v pořizovacích cenách), bude v celkové hodnotě 60.000 tis. Kč.

ZÁVAZKY - Obvyklá doba splatnosti závazků z obchodního styku činí dle smluv 14 dnů. Závazky jsou průběžně a ve lhůtě spláceny, čímž společnost získala kredit dobrého a solventního odběratele u svých obchodních partnerů. Závazky z obchodního styku, po lhůtě splatnosti více než 180 dnů, se ve VLS ČR, s. p. prakticky nevyskytují, pokud se nejedná o závazek, který je v jednání co do výše jeho hodnoty, nebo oprávněnosti. Ostatní závazky, evidované v účetní evidenci v celkové hodnotě 57.981 tis. Kč, jsou závazky ve splatnosti.

BANKOVNÍ ÚVĚRY se v podniku nevyskytují. Poslední úvěry byly podnikem řádně splaceny již v roce 1999 a nové úvěry již nebyly sjednány.

Podrobnosti k části 6.2. Účetnictví a financování jsou uvedeny v příloze č. 4 a 5.



Foto: Ing. J. Flíček



Foto: Ing. P. Valapka

RATING - Od agentury CRA RATING Agency - A Moody's Investors Service affiliate, získala organizace dne 30. března 2004 krátkodobý CRA Rating na stupni czP-1 a dlouhodobý CRA Rating na stupni A+ / czAa+ (Viz Příloha č. 6).

6.3. Zpráva auditora

Posledním dokumentem a přílohou výroční zprávy VLS ČR, s. p., za rok 2003 je zpráva auditorské společnosti HLB Hayek, spol. s r. o., o ověření výroční zprávy k 31. 12. 2003 (Viz Příloha č. 7).

7. PŘÍLOHY

- Příloha č. 1: Osvědčení pro ekologické zemědělství
- Příloha č. 2: Certifikát BVQI pro hospodaření v lesích a na souvisejících plochách vč. asanací a rekultivací, (ČSN EN ISO 9001:2001)
- Příloha č. 3: Certifikát BVQI pro nakupování, výrobu, zpracování a prodej dříví (CFCS 1004 - 1:2002)
- Příloha č. 4: Rozvaha v plném rozsahu k 31. 12. 2003
- Příloha č. 5: Výkaz zisků a ztrát v plném rozsahu k 31. 12. 2003
- Příloha č. 6: Certifikát o CRA Ratingu
- Příloha č. 7: Zpráva o ověření výroční zprávy k 31. 12. 2003



**OSVĚDČENÍ HNOJIV, PŘÍPRAVKŮ NA OCHRANU ROSTLIN
A POMOCNÝCH LÁTEK, KRMIV A KRMNÝCH DOPLŇKŮ, ZVÍŘAT K CHOVU
OSIVA, SÁDNY A TECHNOLOGIÍ PRO POUŽITÍ V EKOLOGICKÉM
ZEMĚDĚLSTVÍ PODLE ZÁKONA č. 242/2000 Sb.**

EVIDENČNÍ ČÍSLO:

H*000317

PRODUCENT: . . . **Vojenské lesy a statky ČR, s.p.**

REGISTRAČNÍ ČÍSLO: **00141/2001**

ADRESA: **Velichov 97, 36301 Ostrov nad Ohří**

OSVĚDČENÍ PLATÍ OD DATA VYSTAVENÉ: . **25.04.2003** DO: . . . **25.04.2004**

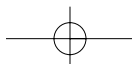
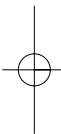
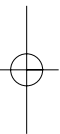
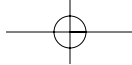
PRODUKT/OBCHODNÍ NÁZEV:	MNOŽSTVÍ:	Z PŘECHODNÉHO OBDOBÍ ANO/NE
. Telata chovná 580 ks Ne
. Jalovice chovné 421 ks Ne
. Býci plemenní 10 ks Ne
. Seno 10 t Ne
. Senáž 30 t Ne

POZNÁMKY:

KEZ o.p.s. ZABÍJÍ, ŽE VYŠE UVEDENÉ PRODUKTY JSOU V SOULADU S POŽADAVKY
ZÁKONA č. 242/2000 Sb., O EKOLOGICKÉM ZEMĚDĚLSTVÍ
PRO POUŽITÍ V EKOLOGICKÉM ZEMĚDĚLSTVÍ



KONTROLA EKOLOGICKÉHO ZEMĚDĚLSTVÍ
ODDĚLENÍ CERTIFIKACE





Certifikát
udělený organizaci

Vojenské lesy a statky ČR, s.p.

Pod Juliskou 5, Praha 6
Česká republika

Bureau Veritas Quality International (BVQI) tímto osvědčuje,
že systém managementu jakosti výše uvedené organizace byl posouzen
a shledán ve shodě s požadavky následujících
systémových norem jakosti:

Norma

ČSN EN ISO 9001:2001

Oblast certifikace

**HOSPODAŘENÍ V LESÍCH A NA SOUVISEJÍCÍCH PLOCHÁCH VČETNĚ ASANACÍ
A REKULTIVACÍ.**

**TVORBA A OBNOVA LESNÍCH HOSPODÁŘSKÝCH PLÁNŮ.
NAKUPOVÁNÍ, VÝROBA, ZPRACOVÁNÍ A PRODEJ DŘÍVÍ.
PROJEKTOVÁNÍ, PROVÁDĚNÍ, ZMĚNY A ÚDRŽBA POZEMNÍCH A DOPRAVNÍCH
STAVEB VČETNĚ SOUVISEJÍCÍCH INŽENÝRSKÝCH SLUŽEB.
OPRAVY MOTOROVÝCH VOZIDEL.**

Datum počátečního schválení: **8. DUBEN 2004**

Tento certifikát platí – za předpokladu následného uspokojivého udržování funkčnosti systému managementu jakosti
do: **11. BŘEZEN 2007**

Pro ověření platnosti certifikátu volejte: +420 224 315 447

Změna výše uvedeného rozsahu certifikace může být provedena pouze na základě žádosti

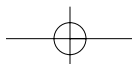
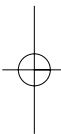
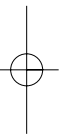
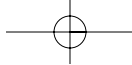
Datum: 8. DUBEN 2004

Číslo certifikátu: 00327



MANAGING OFFICE: BVQI CS, s.r.o., Vítězné náměstí 2, 160 00 Praha 6, Czech Republic
ISSUING OFFICE ADDRESS: BVQI CS, s.r.o., Vítězné náměstí 2, 160 00 Praha 6, Czech Republic







Certifikát
udělený organizaci

Vojenské lesy a statky ČR, s.p.

Pod Juliskou 5, Praha 6
Česká republika

Bureau Veritas Quality International (BVQI) tímto osvědčuje,
že systém ověřování spotřebitelského řetězce dřeva C-o-C (v rámci
platných pravidel PEFC Česká republika) výše uvedené organizace byl
posouzen a shledán ve shodě s požadavky následujícího
normativního dokumentu:

Referenční dokument

CFCS 1004-1:2002

Oblast certifikace

NAKUPOVÁNÍ, VÝROBA, ZPRACOVÁNÍ A PRODEJ DŘÍVÍ

Datum počátečního schválení: **8. DUBEN 2004**

Tento certifikát platí – za předpokladu následného uspokojivého udržování funkčnosti systému C-o-C
do: **11. BŘEZEN 2007**

Pro ověření platnosti certifikátu volejte: +420 224 315 447

Změna výše uvedeného rozsahu certifikace může být provedena pouze na základě žádosti

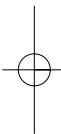
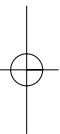
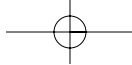
Datum: 8. DUBEN 2004

Číslo certifikátu: 00326



MANAGING OFFICE: BVQI CS, s.r.o., Vítězné náměstí 2, 160 00 Praha 6, Czech Republic
ISSUING OFFICE ADDRESS: BVQI CS, s.r.o., Vítězné náměstí 2, 160 00 Praha 6, Czech Republic





ROZVAHA

v plném rozsahu

k 31.12.2003
(v celých tisících Kč)

Minimální závazný výčet informací podle vyhlášky 500/2002 Sb.

Název a sídlo účetní jednotky:

Vojenské lesy a statky
R, s.p.
Pod Juliskou 5, Praha 6
IČO:00000205

označení	AKTIVA	Běžné účetní období			Minimální období
		Brutto 1	Korekce 2	Netto 3	Netto 4
a	b				
	AKTIVA CELKEM	8 153 385	-1 422 764	6 730 621	6 839 577
A.	Pohledávky za upsaný vlastní kapitál				
B.	Dlouhodobý majetek	7 383 067	-1 378 390	6 004 677	6 178 723
B. I.	Dlouhodobý nehmotný majetek	5 916	-4 722	1 194	2 018
B. I. 1.	Zizovací výdaje				
2.	Nehmotné výsledky výzkumu a vývoje				
3.	Software	5 826	-4 722	1 104	1 928
4.	Ocenitelná práva				
5.	Goodwill				
6.	Jiný dlouhodobý nehmotný majetek				
7.	Nedokončený dlouhodobý nehm. majetek	90		90	90
8.	Poskytnuté zálohy na DNM				
B. II.	Dlouhodobý hmotný majetek	7 371 635	-1 373 668	5 997 967	6 174 497
B. II.1.	Pozemky	5 216 209		5 216 209	5 311 336
2.	Stavby	1 268 586	-777 503	491 083	567 401
3.	Samostatné movité věci a soubory movitých věcí	824 041	-566 931	257 110	264 279
4.	Podíly na dlouhodobém hmotném majetku				
5.	Základní stádo a tažná zvířata	46 114	-29 234	16 880	16 374
6.	Jiný dlouhodobý hmotný majetek				
7.	Nedokončený dlouhodobý hmotný majetek	16 563		16 563	14 857
8.	Poskytnuté zálohy na dlouhodobý hm. maj.	122		122	250
9.	Oceňovací rozdíl k nabytému majetku				
B. III.	Dlouhodobý finanční majetek	5 516		5 516	2 208
B. III. 1.	Podíly v ovládaných a řízených osobách				
2.	Podíly v účetních jednotkách pod podstatným vlivem				
3.	Ostatní dlouhodobé cenné papíry a podíly	5 516		5 516	2 208
4.	Podíly v účetních jednotkách pod podstatným vlivem				
5.	Jiný dlouhodobý finanční majetek				
6.	Poizovaný dlouhodobý finanční majetek				
7.	Poskytnuté zálohy na dlouhodobý finanční majetek				

ozna . a	AKTIVA b	B žné ú etní období			Min.ú . období
		Brutto	Korekce 2	Netto 3	Netto 4
C.	Ob žná aktiva	764 911	-44 374	720 537	653 443
C. I.	Zásoby	147 631	-8 331	139 300	124 541
C. I. 1.	1. Materiál	53 109	-3 080	50 029	53 378
	2. Nedokon ená výroba a polotovary	49 746		49 746	28 929
	3. Výrobky	23 748	-1 414	22 334	22 544
	4. Zv ata	20 783	-3 837	16 946	19 399
	5. Zboží	245		245	291
	6. Poskytnuté zálohy na zásoby				
C. II.	Dlouhodobé pohledávky	1 014		1 014	736
C. II. 1.	1. Pohledávky z obchodních vztah	1 014		1 014	736
	2. Pohledávky za ovládanými a ízenými osobami				
	3. Pohledávky za ú etními jednotkami pod podstatným vli				
	4. Pohledávky za spole níky, leny družstva a za ú astní				
	5. Dohadné ú ty aktivní				
	6. Jiné pohledávky				
	7. Odložená da ová pohledávka				
C. III.	Krátkodobé pohledávky	169 205	-36 043	133 162	128 194
C. III. 1.	1. Pohledávky z obchodních vztah	138 553	-36 043	102 510	100 055
	2. Pohledávky za ovládanými a ízenými osobami				
	3. Pohledávky za ú etními jednotkami pod podstatným vli				
	4. Pohledávky za spole níky, leny družstva a za ú astní				
	5. Sociální zabezpe ení a zdravotní pojišt ní				
	6. Stát - da ové pohledávky	13 202		13 202	12 876
	7. Ostatní poskytnuté zálohy	5 681		5 681	5 175
	8. Dohadné ú ty aktivní	1 431		1 431	1 006
	9. Jiné pohledávky	10 338		10 338	9 082
C. IV.	Krátkodobý finan ní majetek	447 061		447 061	399 972
C. IV. 1.	1. Peníze	2 179		2 179	2 112
	2. Ú ty v bankách	444 882		444 882	397 860
	3. Krátkodobý finan ní majetek				
	4. Po izovaný krátkodobý finan ní majetek				
D. I.	asové rozlišení	5 407		5 407	7 411
D. I. 1.	1. Náklady p ístích období	977		977	880
	2. Komplexní náklady p ístích období				
	3. P íjmy p ístích období	4 430		4 430	6 531
	Kontrolní íslo	32 608 133	-5 691 056	26 917 077	27 350 897

ozna . a.	PASIVA b	B žné ú etní období 5	Stav v minulém ú et. období 6
	PASIVA CELKEM	6 730 621	6 839 577
A.	Vlastní kapitál	6 304 490	6 456 775
A. I.	Základní kapitál	1 455 146	1 455 146
1. A. I. 1.	Základní kapitál zapsaný v obchodním rejst íku	1 455 146	1 455 146
2.	Vlastní akcie a vlastní obchodní podíly (-)		
3.	Zm ny základního kapitálu		
A. II.	Kapitálové fondy	4 600 254	4 759 787
1. A. II. 1.	Emisní ažio		
2.	Ostatní kapitálové fondy	4 604 256	4 767 859
3.	Oce ovací rozdíly z p ecen ní majetku a závazk	-4 002	-8 072
4.	Oce ovací rozdíly z p ecen ní p i p em nách		
A. III.	Fondy ze zisku	160 958	161 961
1. A. III. 1.	Zákonný rezervní fond/Ned litelný fond	150 000	150 000
3.	Statutární a ostatní fondy	10 958	11 961
A. IV.	Výsledek hospoda ení minulých let	74 104	56 229
1. A. IV. 1.	Nerozd lený zisk minulých let	74 104	56 229
2.	Neuhrazená ztráta minulých let		
A. V.	Výsledek hospoda ení b žného ú etního období (+/-)	14 028	23 652
B.	Cizí zdroje	426 048	382 414
B. I.	Rezervy	267 918	216 617
1. B. I. 1.	Rezervy podle zvláštních právních p edpis	258 635	207 334
2.	Rezerva na d chody a podobné závazky	9 283	9 283
3.	Rezerva na da z p íjm		
4.	Ostatní rezervy		
B. II.	Dlouhodobé závazky	21 486	22 913
1. B. II. 1.	Závazky z obchodních vztah		
2.	Závazky k ovládaným a ízeným osobám		
3.	Závazky k ú etním jednotkám pod podstatným vlivem		
4.	Závazky ke spole ník m, len m družstva a k ú astník m sdružení		
5.	Dlouhodobé p íjaté zálohy		
6.	Vydané dluhopisy		
7.	Dlouhodobé sm nky k úhrad		
8.	Dohadné ú ty pasivní		
9.	Jiné závazky		
10.	Odložený da ový závazek	21 486	22 913

ozna . a.	PASIVA b	B žné ú etní období 5	Stav v minulém ú et. období 6
B. III.	Krátkodobé závazky	136 644	142 884
B. III. 1.	Závazky z obchodních vztah	31 322	30 489
2.	Závazky k ovládaným a ízeným osobám		
3.	Závazky k ú etním jednotkám pod podstatným vlivem		
4.	Závazky ke spole ník m, len m družstva a ú astník m sdružení		
5.	Závazky k zam stnanc m	18 812	18 701
6.	Závazky ze sociálního zabezpe ení a zdravotního pojišt ní	15 076	15 705
7.	Stát - da ové závazky a dotace	7 153	5 819
8.	Krátkodobé p íjaté zálohy	728	1 333
9.	Vydané dluhopisy		
10.	Dohadné ú ty pasivní	5 572	4 716
11.	Jiné závazky	57 981	66 121
B. IV.	Bankovní úv ry a výpomoci		
B. IV. 1.	Bankovní úv ry dlouhodobé		
2.	Krátkodobé bankovní úv ry		
3.	Krátkodobé finan ní výpomoci		
C. I.	asové rozlišení	83	388
C. I. . 1.	Výdaje p íštích období	67	263
2.	Výnosy p íštích období	16	125
	Kontrolní íslo	26 908 373	27 334 268

Odesláno dne:	Podpis statutárního orgánu nebo fyzické osoby, která je ú etní jednotkou Ing. Radek Placanda	Osoba odpov dná za ú etnictví Ing. Miroslav Juhás	Osoba odpov dná za ú etní záv rku (jméno a podpis) Ing. Vlastimil Vít tel.: 220405147 linka:
---------------	---	--	--

Výkaz zisk a ztrát

v plném rozsahu

k 31.12.2003

(v celých tisících Kč)

Název a sídlo účetní jednotky:

Minimální závazný výčet informací
podle vyhlášky č. 500/2002 Sb.

Vojenské lesy a statky
R, s.p.
Pod Juliskou 5, Praha 6
IČO:00000205

Označení a		Skutečnost v účetním období	
		sledovaném 1	minulém 2
I.	Tržby za prodej zboží	7 383	7 834
A.	Náklady vynaložené na prodané zboží	7 161	6 680
+	Obchodní marže	222	1 154
II.	Výkony	1 247 500	1 167 899
II. 1.	Tržby za prodej vlastních výrobků a služeb	1 197 961	1 128 596
2.	Změna stavu vnitropodnik. zásob vlastní výroby	19 675	11 233
3.	Aktivace	29 864	28 070
B.	Výkonová spotřeba	600 686	546 110
1.	Spotřeba materiálu a energie	223 899	216 514
2.	Služby	376 787	329 596
+	Přidaná hodnota	647 036	622 943
C.	Osobní náklady	550 811	547 964
1.	Mzdové náklady	398 990	396 031
2.	Odměny členům orgánů společnosti a družstva	28	45
3.	Náklady na sociální zabezpečení a zdravotní pojištění	140 261	140 353
4.	Sociální náklady	11 532	11 535
D.	Daně a poplatky	10 754	10 770
E.	Odpisy dlouhodobého nehmotného a hmotného majetku	120 503	114 938
III.	Tržby z prodeje dlouhodobého majetku a materiálu	24 821	13 579
III.1.	Tržby z prodeje dlouhodobého majetku	9 941	4 768
2.	Tržby z prodeje materiálu	14 880	8 811
F.	Zstatková cena prodaného dlouhodobého majetku a materiálu	17 485	10 180
F. 1.	Zstatková cena prodaného dlouhodobého majetku	4 986	2 566
2.	Prodaný materiál	12 499	7 614
G.	Změna stavu rezerv a opravných položek v provozní oblasti a komplexních nákladů předcházejících období	40 119	18 126
IV.	Ostatní provozní výnosy	106 156	102 810
H.	Ostatní provozní náklady	16 759	14 504
V.	Provozní výnosy		
I.	Provozní náklady		
*	Provozní výsledek hospodaření	21 582	22 850

Označení a		Skutečnost v účetním období	
		sledovaném 1	minulém 2
VI.	Tržby z prodeje cenných papírů a podílů	62	
J.	Prodané cenné papíry a podíly	100	
VII.	Výnosy z dlouhodobého finančního majetku		
VII. 1.	Výnosy z podílů v ovládaných a řízených osobách a v účetních jednotkách pod podstatným vlivem		
2.	Výnosy z ostatních dlouhodobých cenných papírů a podílů		
3.	Výnosy z ostatního dlouhodobého finančního majetku		
VIII.	Výnosy z krátkodobého finančního majetku		
K.	Náklady z finančního majetku		
IX.	výnosy z ocenění majetkových cenných papírů a derivátů		
L.	Náklady z ocenění majetkových cenných papírů		
M.	Změna stavu rezerv a opravných položek ve finanční oblasti	2 060	-273
X.	Výnosové úroky	7 318	10 176
N.	Nákladové úroky	1 417	2 961
XI.	Ostatní finanční výnosy	5 716	7 336
O.	Ostatní finanční náklady	11 211	15 990
XII.	Provod finančních výnosů		
P.	Provod finančních nákladů		
*	Finanční výsledek hospodaření	-1 692	-1 166
Q.	Daň z příjmu za běžnou činnost	3 375	5 501
Q. 1.	- splatná	3 040	798
2.	- odložená	335	4 703
**	Výsledek hospodaření za běžnou činnost	16 515	16 183
XIII.	Mimořádné výnosy	-2 451	9 989
R.	Mimořádné náklady	36	1 306
S.	Daň z příjmu z mimořádné činnosti		1 214
S. 1.	- splatná		1 214
2.	- odložená		
*	Mimořádný hospodářský výsledek	-2 487	7 469
T.	Provod podílu na hospodářském výsledku		
***	Výsledek hospodaření za účetní období	14 028	23 652
	Výsledek hospodaření před zdaněním	17 403	30 367
	Kontrolní číslo	5 936 267	5 631 493

Odesláno dne:	Podpis statutárního orgánu nebo fyzické osoby, která je účetní jednotkou Ing. Radek Placanda	Osoba odpovědná za účetnictví Ing. Miroslav Juhás	Osoba odpovědná za účetní závěrku (jméno a podpis) Ing. Vlastimil Vít tel.: 220405147 linka:
---------------	--	---	---

CRA
RATING
Agency



A Moody's Investors Service affiliate

přiznává společnosti

Vojenské lesy a statky, s.p.

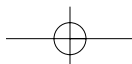
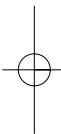
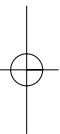
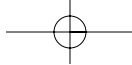
CRA RATING

**A+ / czAa+
czP-1**

V Praze dne 30. března 2004

předseda představenstva
CRA Rating Agency, a.s.

předseda dozorčí rady
CRA Rating Agency, a.s.





Certified Public Accountants and Consultants

Z P R Á V A

o ověření výroční zprávy společnosti

Vojenské lesy a statky ČR, s.p.

k 31. 12. 2003

Ověření roční výroční zprávy společnosti Vojenské lesy a statky ČR, s.p., Pod Juliskou 5, 166 64 Praha 6, IČO 00000205, provedla firma HLB HAYEK, spol. s r.o., Jindřišská 5, Praha 1, číslo licence 29. Auditorem odpovědným za předložení zprávy je Ing. Ladislav Kolda, ev. č. 1359.

Zpráva auditora o ověření výroční zprávy je určena pro zakladatele společnosti Vojenské lesy a statky ČR, s.p.

Ověřili jsme soulad informací o auditované společnosti za uplynulé období, uvedených v této výroční zprávě, s ověřovanou účetní závěrkou. Podle našeho názoru jsou tyto informace ve všech významných ohledech v souladu s touto účetní závěrkou, z níž byly převzaty.

V Praze dne 11. 5. 2004

HLB HAYEK, spol. s r.o.
Jindřišská 5/901
110 00 Praha 1

HLB HAYEK, spol. s r. o.,
číslo licence 29



Ing. Ladislav Kolda
auditorské osvědčení č. 1359

Jindřišská 5, 110 00 Prague 1. Telephone: + 420 2 24 23 69 37. Fax: +420 2 24 23 75 17. E-mail: info@hlb-hayek.cz
The company is entered in the Commercial Register kept by the City Court in Prague, section C, file No. 7107.

HLB HAYEK, spol. s r. o. is a member of  International. A world-wide organization of accounting firms and business advisers

