



Vojenské lesy a statky ČR, s. p.

› Výroční zpráva 2004



» Úvodní slovo ředitele

Vážení přátelé, milí kolegové,

předkládám Vám výroční zprávu státního podniku Vojenské lesy a statky ČR o hospodaření za uplynulý rok 2004.

Za základní úspěch považuji fakt, že se podniku daří dostát principům trvale udržitelného hospodaření v lese, které vyplývají z příslušných systémů certifikace lesa. Státní podnik potvrdil i v uplynulém období, že umí jako dobrý správce lesního majetku využívat způsoby trvale udržitelného a přírodě blízkého hospodaření. Přírodě blízké hospodaření a ochrana přírody jsou trendy, které musíme v budoucnu ještě prohlubovat. A že náš podnik umí dobře pracovat s přírodou a ekologickými přístupy k hospodaření není pochyb. Jsou to právě lesy spravované naším podnikem, kde se na hospodářsky využívaném území nacházejí cenné přírodní lokality s výskytem množství přísně chráněných druhů rostlin a živočichů.

Dalším příkladem profesionálního přístupu k hospodaření je rovněž myslivost. V této oblasti vnímám jako obrovský úspěch vychování nejsilnějšího trofejního jelena z volné honitby v České republice v bodové hodnotě 242, 90 CIC, který byl uloven v honitbě Libavá. Tradice myslivosti mají u našeho podniku hluboké kořeny a tradičně dobré výsledky jsou v posledních letech dosahovány bez výrazných stop na stavu lesa a zvýšení škod způsobovaných zvěří.

V rámci zavádění nových technologií v lesnictví a s tím spojené menší potřeby lidské práce v lesní výrobě jsme se s vědomím nelehké sociální situace a omezeného počtu pracovních příležitostí v oblastech vojenských újezdů snažili o nalezení alternativních pracov-

ních možností pro naše zaměstnance. V této souvislosti jsem velmi rád, že se nám podařilo získat zakázku Armády ČR na střežení armádních objektů, která je vítanou pracovní příležitostí v rámci restrukturalizace výroby.

Hospodaření podniku ale není vždy korunováno pouze samými úspěchy. Podíváme-li se na naše finanční výsledky hospodaření výsledky a ukazatele ekonomické efektivity ve srovnání s obdobnými lesními majetky v ČR nebo Evropě, je zřejmé, že v blízké budoucnosti budeme nuceni realizovat opatření, která nám zajistí dostatečně konkurenceschopné postavení na lesnicko-dřevařském trhu. Také nás čeká zamyšlení nad optimálním využitím prostředků ze státního rozpočtu i evropských strukturálních fondů. Tyto prostředky vnímáme jako vítanou pomoc při financování akcí v celospolečensky prospěšných oblastech s důrazem na ochranu přírody, ale do budoucna nelze počítat s tím, že na těchto zdrojích můžeme stavět hlavní hospodářskou činnost podniku.

Přestože jsem měl možnost aktivně se podílet na výsledcích hospodaření podniku pouze závěrem roku, dovoluji, abych poděkoval všem zaměstnancům podniku a v neposlední řadě i jeho bývalému managementu, ale i našim obchodním a jiným partnerům za dosažené výsledky a zdárné završení roku 2004. Rád bych také vyjádřil své přesvědčení, že náš podnik v budoucnu ještě upevní své postavení v rámci společnosti i na trhu a bude nadále důstojně a efektivně hospodařit na svěřeném majetku.

*Ing. Josef Vojáček
Ředitel VLS ČR, s. p.*

» OBSAH

Úvodní slovo ředitele	1
Základní údaje	4
Organizace	4
Dozorčí rada	4
Organizační jednotky (divize)	4
VLS ČR, s. p. – divize Hořovice	4
VLS ČR, s. p. – divize Horní Planá	5
VLS ČR, s. p. – divize Karlovy Vary	6
VLS ČR, s. p. – divize Mimoň	6
VLS ČR, s. p. – divize Plumlov	7
VLS ČR, s. p. – divize Lipník n. Bečvou	8
Výroba	9
Lesnictví	9
Semenářství a školkařství	9
Obnova lesa a zalesňování	9
Výchovné zásahy	10
Těžba dřeva	11
Ochrana lesa	11
NATURA 2000	13
Přidružené výroby a služby	14
Zemědělství	14
Investiční činnost (strojní a stavební investice)	15
Stavební výroba	15
Doprava a mechanizace	16
Služby pro AČR	16
Obchodní činnost	17
Prodej	17
Nákup	18
Vnitřní audit a kontrola	19
Právní služba	19
Správa majetku	20
Ekonomická část	21
Personální politika	21
Účetnictví a financování	23
Přílohy:	30



ZÁKLADNÍ ÚDAJE

Organizace

Obchodní jméno: Vojenské lesy a statky ČR, s. p.
 Adresa: Pod Juliskou 5, 160 64, Praha 6
 IČ/DIČ: 00000205/CZ00000205
 Telefon: +420 220 405 111
 Fax: +420 220 310 921
 E-mail: info@vls.cz
 Internetová adresa: http://www.vls.cz

Vojenské lesy a statky ČR, s. p. jsou účelovou organizací hospodařící ve výcvikových prostorech Armády ČR. Řídicím orgánem podniku je ředitelství VLS v Praze. V čele stojí ředitel a tři náměstci. Koncem roku 2004 byla zrušena funkce obchodního náměstka a nově vytvořena funkce správního náměstka. VLS spravuje činnost šesti divizí – V Karlových Varech (namísto Velichova, Hořovicích, Mimoni, Plumlově, Horní Plané a v Lipníku nad Bečvou. V čele jednotlivých divizí stojí ředitel divize, který řídí chod divize a její nejnižší, relativně samostatné složky – správy (lesní a zemědělské správy, správy služeb, apod.).

Dozorčí rada

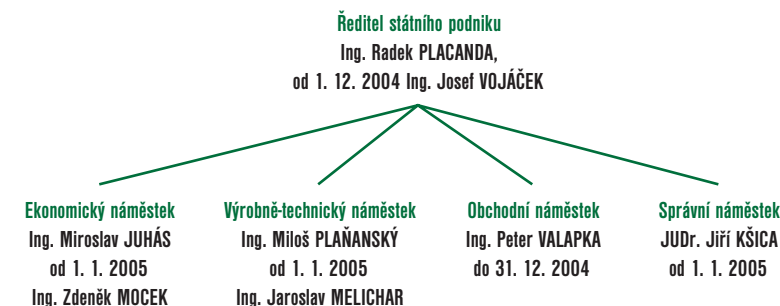
Složení dozorčí rady v období 1. 1. 2004 – 31. 12. 2004

Předseda Ing. Miloš Ondrušek, MBA
 Místopředsedkyně Ing. Eva MOCKOVÁ, od 1. 5. 2004
 Členové Ing. Ivo DOHNAL
 Ing. Pavel FRANK (do 30. 4. 2004 místopředseda)
 Ing. Václav ABSOLON
 Ing. František KOFROŇ,

Složení dozorčí rady od 1. 1. 2005

Předseda Bc. Martin PRACHAŘ
 Místopředsedkyně Ing. Eva MOCKOVÁ
 Členové Pavel MAŠEK
 Ing. Tomáš PERUTKA
 Ing. Václav ABSOLON
 Ing. Pavel POLÁK

Vedení podniku



Organizační jednotky (divize)

VLS ČR, s. p. – divize Hořovice

Ředitel divize: Ing. Aleš ŠKODA
 Sídlo: Vrbovská 30, 268 80 Hořovice
 Telefon: + 420 311 545 211
 Fax: + 420 311 545 254
 E-mail: divize@horovice.vls.cz

Stručná charakteristika divize Hořovice

VLS Hořovice zahrnuje nosné území Brd - WP Jince (LHC LS Jince, Obecnice, Nepomuk, Mirošov, Strašice) a dále odlučené celky zahrnující LHC LS Nouzov (sestavující z částí Beroun, Poteplí, Obora) a LHC LS Háje (od roku 1994, odlučené celky ve značné míře ovlivněné restitucemi). Oblast WP leží cca 70 km jihozápadně od Prahy. Lesy v působnosti divize Hořovice přísluší do lesních oblastí Brdská vrchovina (převládá s rozlohou cca 25 tis. ha lesní půda), Křivoklátsko, Rakovnicko - kladenská pahorkatina a Západočeská pahorkatina.

Ráz oblasti Brd udávají chudé křemenné slepence, pískovce a křemence. Reliéf oblasti má charakter vrchoviny s táhlými hřbety ve vrcholkových partiích se skalními stupni. Dominantou jsou nejvyšší vrcholy Praha (862 m n. m.) a Tok (865 m n. m.).





ZÁKLADNÍ ÚDAJE



Přebírání vyvážecí soupravy Timberjack 1010D na SpS Mirošov

K manipulaci a zpracování dřeva slouží MS Lhota u Příbrami, Zaječov a pila Láz. Harvesterový uzel Timberjack 1070D a 1010D pořízený v roce 2004 v souvislosti s postupným předpokládaným útlumem provozu MS a potřebou zvyšování produktivity v těžební činnosti je využíván pro těžbu a manipulaci dřevní hmoty zejména v probírkových porostech nad 40 let a méně hmotných mýtních porostech.

Z vodních ploch mají hlavní víceúčelový význam Horní a Dolní Padrťský rybník s funkcí zadržování vody a zmírnění povodňové vlny, dále slouží tyto nádrže pro chov kvalitních tržních ryb. Za účelem zlepšení služeb zákazníkům a zvýšení zpeněžení ryb byly vybudovány sádky spravované LS Mirošov, které jsou v provozu od sezóny 2004.

VLS ČR, s. p. – divize Horní Planá

Ředitel divize: Ing. František SOUKUP
Sídlo: Jiráskova č. 150, 382 26 Horní Planá
Telefon: +420 380 704 310
Fax: +420 380 738 106
E-mail: divize@hp.lana.vls.cz

Stručná charakteristika divize Horní Planá

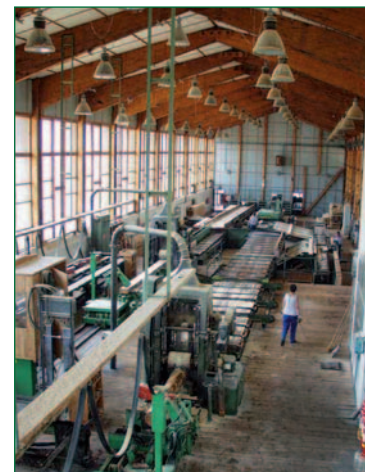
Divize VLS Horní Planá hospodaří převážně na území VWP Boletice (LS Arnoštov, Chvalšiny, Horní Planá, ZS Květušín). Mimo VWP je LS Nová Pec.

Kromě toho divize hospodaří na odloučených lesnických úsecích Kramata (Vimperk), Homole (Č. Budějovice), Bor a Bechyně (Dražice).

Dalšími organizačními jednotkami jsou SpS Horní Planá a Správa pily Hůrka s manipulačním skladem.

VWP Boletice se nachází v JZ části Šumavy u Lipenské nádrže. Přibližně jedna třetina (Z část) leží v CHKO Šumava. V rámci programu „Natura 2000“ je celá oblast Boletic vyhlášena jako oblast ochrany vybraných ptačích druhů (č.40).

Z hlediska geomorfologického členění, Z část VWP spadá do celku Šumava, Želnavskou vrchovinou s nejvyšším vrcholem Lysá (1228 m n. m.) a Knižecím stolcem (1226 m n. m.). Ostatní oblast spadá do celku Šumavské podhůří, podcelku Českokrumlovská vrchovina. Z vyšších hřebenů této vrchoviny možno jmenovat vrch Velký Plešný (1066m n. m.). Celá oblast patří mezi nejcennější a ekologicky nejhodnotnější oblasti střední Evropy.



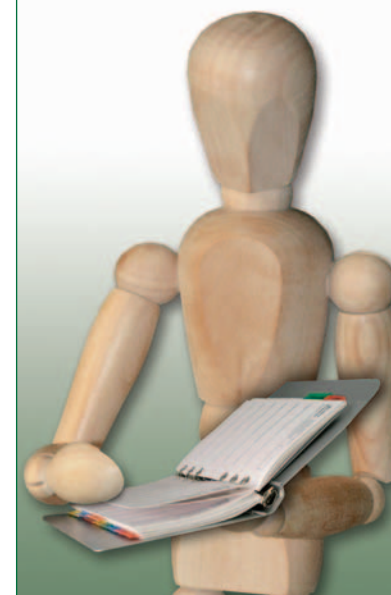
Pohled do pilnice pily Hůrka



Pěstování semenáčků ve školce LS Nová Pec

veškerého řeziva ve vysoké kvalitě, včetně trámoviny nestandardních délek. Na vodních plochách ve VWP se rybářsky hospodaří, divize má své sádky. Myslivost je provozována v režii divize, hlavní zvěř v honitbách je jelení zvěř, černá a srnčí zvěř.

Hlavní hospodářskou činností divize je lesní hospodářství převážně smrkových porostů s příměsí hlavně jedle a buku. V některých oblastech se toto zastoupení blíží původnímu druhovému složení. Hospodaření je poznamenáno velkým podílem nahodilých těžeb a nebezpečím kůrovce. Další činností je zemědělství, které má přidělen certifikát ekologického hospodaření. Pilařský provoz v Hůrce je schopen výroby





ZÁKLADNÍ ÚDAJE

VLS ČR, s. p. – divize Karlovy Vary

Ředitel divize: Ing. Luděk VELEN
 Sídlo: Mattoniho nábřeží 203/130,
 360 06 Karlovy Vary
 Telefon: + 420 353 239 411
 Fax: + 420 353 942 124
 E-mail: divize@kvary.vls.cz

Stručná charakteristika divize Karlovy Vary

Divize Karlovy Vary hospodaří na území Doupovských hor ve VWP Hradiště na 15086 ha lesní půdy, na 1821 ha zemědělské půdy a na 35 ha vodních ploch. Organizačně se člení na 3 lesní správy (LS Dolní Lomnice, Klášterec a Valeč), zemědělskou správu Bražec, správu služeb Bražec, správu pily Bochov a ředitelství divize Karlovy Vary.



Ukázka techniky na Chovatelském dnu na ZS Bražec

Doupovské hory patří do geomorfologického celku Podkrušnohorské oblasti s nejvyšším vrcholem Hradiště (934 m n. m.). Geologicky homogenní čedičové pohoří je druhé největší v Evropě. Doupovsko jako celek patří mezi jedenáct nejčistších a ekologicky nejhodnotnějších území střední Evropy. Vyskytuje se zde 57 druhů savců a přes 260 druhů ptáků. Je to např. jediné území v Čechách, kde se vyskytuje užovka stromová. Počet rostlinných druhů, včetně vzácných, je až dvojnásobný než v běžné kulturní krajině. Především zde jsou dvě převládající ucelené formace flory, a to původní bučiny a rozsáhlé křovinné lesostepi.

Více jak 50% výměry lesů u divize Karlovy Vary jsou porosty I. a II. věkové třídy, vyžadující vysoké náklady na výchovu. Tato skutečnost je historickým důsledkem provádění téměř výlučně nahodilých jehličnatých těžeb trvajících desítky let v závislosti na polomech a exhalacích.



Letecký snímek školky Obrovice, LS Klášterec

Zemědělské hospodaření je prováděno na základě uděleného certifikátu ekologického zemědělství a chov dobytka má udělen statut chovu prostého nález. Provoz pilařské výroby v Bochově je schopen vyrábět veškeré druhy řeziva. Správa služeb vytvořená v roce 2004 zajišťuje MTZ, dopravu a opravářskou činnost. Divize Karlovy Vary obhospodařuje myslivectvy jedinou honitbu „Hradiště“. Hlavní zvěří je zde jelen evropský, jelen sika a zvěř černá, také ale zvěř muflonů a srnců. Ředitelství divize bylo v roce 2004 přemístěno z Velichova do Karlových Varů.

VLS ČR, s. p. – divize Mimoň

Ředitel divize: Ing. Petr DOUBRAVA
 Sídlo: Nádražní 115, 471 24 Mimoň
 Telefon: +420 487 805 622
 Fax: +420 487 862 546
 E-mail: divize@mimon.vls.cz

Stručná charakteristika divize Mimoň

Hlavní části divize Mimoň jsou pozemky nalézající se v bývalém VWP Ralsko. Organizačně jsou začleněny do LS Hradčany-Břehyně, Dolní Krupá a Hamr. Dále je odloučená LS Lipník v bývalém VWP Mladá, včetně centrální školky Lhota u Staré Boleslavi.

Odloučené části o menší rozloze jsou u Frýdlantu v Čechách (Chlum), u Litoměřic (Trávčice), u Ústí nad L. (Telnice), u Teplic (Červený Újezd) a u Budyně nad O. (Přestavky).

Lesy v působnosti divize Mimoň přísluší hlavně do oblasti Severočeské písčokovcové plošiny (cca 23 tis. ha) a Polabí (cca 3,5 tis. ha). Charakteristickými





ZÁKLADNÍ ÚDAJE



Pohled na dominantu krajiny

útvary v oblasti jsou skalní pískovcová města a vyřelé dominantní čedičové a znělcové útvary – Ralsko (696 m. n. m.) a Bezděz (637 m. n. m.). Převážná část porostů, pokrývajících chudé a vysychavé půdy, jsou porosty borové a listnaté bukové a dubové na živných půdách vyvěřelin a v Polabí se nalézají smíšené porosty.



Prostředí obory

o výměře cca 900 ha, která je součástí schválené ptačí oblasti Českolipsko - Dokeské pískovce a mokřady.

Ke zpracování a manipulaci dřeva slouží manipulační sklad Správy služeb v Mimoní. Ostatní hmota je dodávána přímo odběratelům. Na území se nalézají i dvě obory. Obora Židlov o výměře 3800 ha pro chov jelení a mufloní zvěře a obora Velký Dub o výměře 534 ha pro chov dančí a mufloní zvěře. Na území se nalézá Národní přírodní rezervace Pecopala

VLS ČR, s. p. – divize Plumlov

Ředitel divize: Ing. Jaroslav PONIKELSKÝ
Sídlo: Lesnická 463, 798 03 Plumlov
Telefon: + 420 582 302 130
Fax: + 420 582 302 151
E-mail: divize@plumlov.vls.cz

Stručná charakteristika divize Plumlov

Divize VLS Plumlov obhospodařuje území Vojenského újezdu Březina – VVP Dědice, ležící mezi městy Prostějovem a Vyškovem, na svazích Dražanské vrchoviny spadajících do roviny Hané. Naplnění svého poslání provozuje na 17300 ha lesní půdy. Hospodářskou činnost divize zajišťují LS Žárovice, Myslejšovice a Rychtářov, pod které jsou dále začleněny odložené lesnické úseky Slavkov u Brna a Borohrádek v Čechách, jako zbytky někdejších lesních správ (před restitucemi majetku).

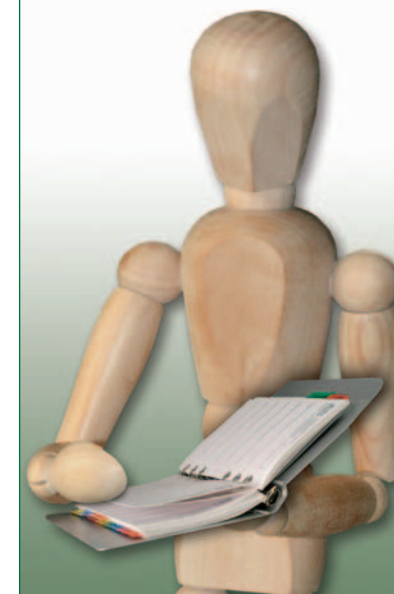
Lesní porosty příslušející do lesní oblasti Dražanská vrchovina mají velmi pestrou dřevinnou skladbu tvořenou u jehličnanů převládajícím smrkem a borovicí, u listnáčů bukem a dubem. Zvláště buk, který je ve zdejších podmínkách v optimu, umožňuje již po řadu let rozsah přirozené obnovy okolo 20 % z celkové obnovy a aplikaci zásad přírodně blízkého hospodaření.

Geologickým podkladem lesních půd jsou horniny kulmského stáří – pískovce, slepence a droby. Počasí má ráz vrchovinný, oblast leží v mírném srážkovém stínu Českomoravské vrchoviny. Nejvyšší vrcholy nepřesahují výšku 650 m n. m.

K manipulaci a dalšímu zpracování surového dříví slouží manipulační – expediční sklad ve Vyškově, organizačně začleněný pod Dopravně – mechanizační správu Plumlov. Další zhodnocení dříví je zajišťováno formou pořezu na pile v Rychtářově. Správa služeb Osina se sídlem v Krumsíně zajišťuje produkci a obchod se sazenicemi lesních dřevin pro vlastní potřeby divize, pro potřeby ostatních divizí a pro cizí odběratele.



Buk na LS Rychtářov





ZÁKLADNÍ ÚDAJE

VLS ČR, s. p. – divize Lipník n. Bečvou

Ředitel divize: Ing. Jiří JANDA
Sídlo: Bratrská 359, 751 31 Lipník n. B.
Telefon: +420 581 724 111
Fax: +420 581 724 257
E-mail: divize@lipnik.vls.cz

Stručná charakteristika divize Lipník n. Bečvou

VLS Lipník nad Bečvou obhospodařují území VVP Libavá v Oderských vrších, cca 50 km od města Olomouce, s organizačními jednotkami LS Libavá, Potštát, Velký Újezd, Hlubočky, ZS Heroltovice (střediska Slavkov, Heroltovice, Luboměř), DMS Lipník, StaS Lipník a SpS Libavá a dále odloučenou LS Bruntál. Přírodním a krajinným prvkem Oderských vrchů jsou hlavně smrciny, které ve většině jsou vzrůstavé, nadmíru hodnotné, přirozeně obnovitelné, v oblasti "Zeleného kříže" jsou vyhlášené.



Přirozené zmlazení



Ukázka mladých porostů

Rozsáhlé výcvikové a cílové plochy získané méně odlesněním a více využitím bývalých zemědělských pozemků nabyly nejrůznější povahy, od svahů porostlých suchomilnou vegetací po úžlabí s rostlinstvem vlhkomilným. Všude se vyskytují hojně nárosty stromů a keřů, které zpestřují jinak spíše smutně působící horizonty.

VLS Lipník nad Bečvou obhospodařuje cca 23 213 ha lesa na 5 lesních správách, z nichž LS Bruntál je tvořena odloučenými lesními úseky v okresech Bruntál, Nový Jičín, Frýdek-Místek, Karviná, Opava a Vsetín, kde má armáda ČR účelová zařízení. Dále VLS Lipník obhospodařuje cca 2 932 ha zemědělských pozemků na zemědělské správě Heroltovice, která vznikla sloučením původně 3 správ.

K manipulaci dřevní hmoty slouží manipulační místa Velká Bystřice a Lipník nad B. (činnost ukončena 31. 12. 2004), pila Luboměř a pila Libavá. Činnost VLS Lipník podstatně ovlivnilo zřízení Stavební správy

Lipník v roce 2002 s ročním objemem stavebních prací v rozsahu cca 80 mil. Kč. Další správa, která rovněž vznikla v roce 2002, je Správa služeb Libavá, která zajišťuje služby pro AČR a to především práce úklidové, ostrahu vojenských objektů, údržbu zeleně a zimní údržbu komunikací. Rozsah prací u této správy se postupně rozšiřuje dle požadavků armády.



Kapitální trofej



LESNICTVÍ

› Semenářství a školkařství

Aplikace právních předpisů souvisejících s reprodukčním materiálem

1. ledna 2004 vešel v platnost zákon 149/2003 Sb., o obchodu s reprodukčním materiálem lesních dřevin. Zákon, mimo jiné, ukládá producentům a dodavatelům reprodukčního materiálu lesních dřevin povinnost předložit pověřené osobě (VÚLHM) evidenci o reprodukčním materiálu, který má dodavatel v držení, příp. ho uvedl do oběhu, a evidenci o školkařské činnosti. Tuto povinnost splnily VLS ČR, s. p., k 30. listopadu 2004 tak, jak ukládá výše zmíněný zákon.

Produkce sazenic

V roce 2004 jsme vyprodukovali celkem 8,50 mil. ks výsadbyschopných sazenic, z toho 2,50 mil. ks sazenic listnatých. Celkové množství semenáčků a sazenic pěstovaných v lesních školkách dosáhlo v loňském roce počtu 26 mil. ks, z toho 6 mil. ks sazenic listnatých. Již v loňském roce bylo zřejmé, že od roku 2005 nastane v České republice nedostatek výsadbyschopných smrkových sazenic. Tento trend bude zcela jistě pokračovat i v roce 2006



Lesní školka Štýchlův mlýn na lesní správě Dolní Lomnice je jednou z několika typických maloplošných lesních školek u VLS ČR, s. p.

a teprve v roce 2007 lze očekávat dostatečnou produkci smrku pro potřeby obnovy lesa. Obdobná situace se jeví i s listnatými sazenicemi, konkrétně dubem a bukem. Pro rok 2005 nemůžeme počítat s dostatečným množstvím výsadbyschopných sazenic, protože podzimní sje z roku 2002 byly v zimním období poškozeny mrazem a hlízenkou žaludovou. Teprve podzimní sje z roku 2003 nám zajišťují dostatečné množství dubových a bukových sazenic pro léta 2006 a 2007. Vzhledem k tomu, že rok 2004 nebyl semenným rokem dubu ani buku, bude nutné část sazenic předržet do roku 2007 a v případě semenného roku v roce 2005 zajistit dostatek osiva pro podzimní sje 2005 a jarní sje 2006.

› Obnova lesa a zalesňování

Vývoj obnovy lesa a nezdaru zalesnění v období 2001 až 2004 u VLS ČR, s. p.

Ukazatel	MJ	2001	2002	2003	2004
Obnova lesa celkem	ha	1 267	1 210	981	1150
- z toho obnova na holině	ha	699	701	630	765
- z toho přirozená obnova	ha	143	153	135	119
- podíl přirozené obnovy	%	17	18	18	13
- z toho opakované zalesnění	ha	425	356	216	266
- podíl opakovaného zalesnění	%	34	29	22	23
Nezdar zalesnění	ha	291	229	213	181
- podíl nezdaru na celkové obnově	%	23	19	22	16

Umělá obnova

V loňském roce došlo k nárůstu objemu obnovy lesa, a to jak prvního, tak opakovaného zalesnění. Nárůst byl způsoben především zalesňováním holin po nahodilých těžbách způsobených větrnou kalamitou z listopadu 2002 a jarních měsíců roku 2003. V roce 2004 jsme již také zalesňovali holiny po těžbě dříví napadeného lýkožrouty v průběhu roku 2003.

Přirozená obnova

V roce 2004 nedosáhl objem přirozené obnovy lesa v absolutních číslech hodnoty předchozích tří let. Zároveň došlo k nárůstu objemu první obnovy lesa, a tak se výrazně snížil podíl realizované přirozené obnovy (13 % v roce 2004) oproti předchozím třem letům, kdy dosahoval 17 - 18 %. Plocha přirozené



VÝROBA LESNICTVÍ





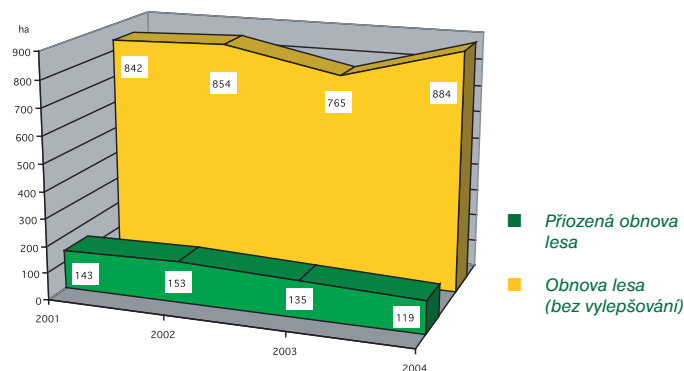
VÝROBA LESNICTVÍ



Letecký pohled na listnaté porosty lesní správy Velký Újezd s rozpracovanou sítí Polaneckého proužků. Jedná se o přirozenou obnovu porostů prováděnou maloplošnou formou holosečného hospodářského způsobu

obnovy se v loňském roce snížila z důvodu nutnosti zpracovávání následků větrných a kůrovcových kalamit. Naší prioritou bylo především zpracování kalamičního dříví a provedení výchovných zásahů v porostech do 40 let věku. Plánované obnovní zásahy tak byly částečně odloženy. Obdobný vývoj lze očekávat i v následujících dvou až třech letech v závislosti na charakteru počasí. Teprve po snížení podílu nahodilých těžeb na úroveň let 2000 až 2002 vznikne prostor pro úmyslné obnovní zásahy a práci s přirozenou obnovou lesa.

Vývoj podílu přirozené obnovy lesa na celkovém prvním zalesnění u VLS ČR, s. p., v období 2001 až 2004 (údaje jsou uvedeny v hektarech)

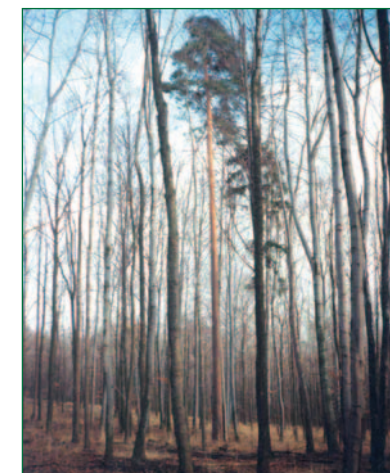


Nezdar zalesnění

Také v roce 2004 se nám podařilo v absolutních hodnotách snížit nezdar zalesnění oproti předchozím letům. Příčinou tohoto příznivého jevu je především kvalitnější mechanizovaná a chemická příprava půdy, zlepšování kvality sadebního materiálu a zvyšování kvality práce. V loňském roce navíc napomohl úspěšnosti zalesnění vyšší úhrn srážek během jarních měsíců než v roce 2003. Úspěšnost umělé obnovy lesa je o to výraznější, že i když mezi lety 2003 a 2004 došlo k navýšení celkové obnovy lesa o 17 % nezdar poklesl o 15 %.

› Výchovné zásahy

Výchovné zásahy v porostech do 40 let věku byly v roce 2004, stejně jako v předchozích letech prováděny dle předpisu LHP tak, aby bylo dodrženo závazné ustanovení o minimální ploše výchovných zásahů v těchto porostech. Divize Karlovy Vary a Lipník nad Bečvou zažádaly vzhledem k výraznému podílu nahodilých těžeb způsobených lýkožrouty, o snížení objemu probírek v porostech do 40 let v roce 2004. Výjimka byla z úrovně ředitelství VLS ČR, s. p., udělena s tím, že divize musí dodržet závazný ukazatel minimálního plošného rozsahu výchovných zásahů v porostech do 40 let, který je stanoven pro příslušný lesní hospodářský celek a decenium.



Upřednostňování přimíšených jehličnatých dřevin během výchovných zásahů v listnatých porostech přispívá k tvorbě kvalitního průběžného kmene jehličnanů, a tím k zvyšování podílu cenných sortimentů

Vývoj výchovných zásahů v období 2001 až 2004 u VLS ČR, s. p.

Ukazatel	MJ	2001	2002	2003	2004
Prořezávky	ha	2078	1921	1808	1948
Probírky do 40 let	ha	1497	1311	1073	885
Probírky nad 40 let	ha	3260	2929	1725	2140





VÝROBA LESNICTVÍ

› Těžba dřeva

Oproti roku 2003 došlo k poklesu celkových těžeb téměř o 100 tis. m³. Na pokles mělo vliv především snížení objemu nahodilé těžby oproti roku 2003, a to téměř o 30 %. Podíl nahodilé těžby dosáhl v loňském roce podílu 57 %. Nejvíce se s nahodilými těžbami potýkaly divize Karlovy Vary (85 % celkové těžby) a divize Lipník nad Bečvou (95 %). Na opačné straně se nachází divize Mimoň s necelými 21 %.

Vývoj těžeb v období 2001 až 2004 u VLS ČR, s. p.

Ukazatel	MJ	2001	2002	2003	2004
Obhospodařovaná lesní půda	ha	127 178	127 026	124 854	125 184
Celková těžba	m ³	627 553	683 783	835 321	742 437
- z toho nahodilá těžba	m ³	135 996	221 866	608 989	425 822
- podíl nahodilé těžby	%	22	32	73	57
Prům. celková těžba na 1 ha	m ³ /ha	4,93	5,38	6,69	5,93
Prům. nahodilá těžba na 1 ha	m ³ /ha	1,07	1,75	4,88	3,40

Stejně jako výše celkové těžby poklesla i průměrná celková těžba na 1 hektar obhospodařované porostní půdy. V tomto ohledu se stále pohybujeme mírně nad celostátním průměrem, který v roce 2003 (údaje za rok 2004 dosud

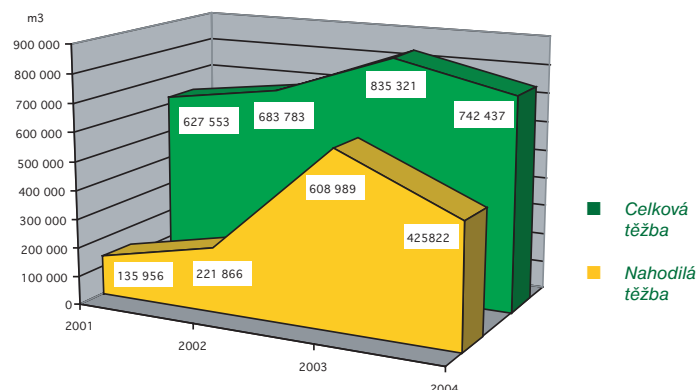


V roce 2004 jsme se opět potýkali převážně s nahodilými těžbami, které dosáhly podílu 57 % z celkové těžby dříví

nejsou k dispozici) činil 5,73 m³/ha, zatímco u VLS ČR, s. p. 5,93 m³/ha. Pro porovnání uvádím hodnotu celkového průměrného přírůstu, který v České republice v roce 2003 dosáhl výše 6,60 m³/ha porostní půdy.

Oproti roku 2003 došlo k výraznému nárůstu těžeb prováděných harvestorovou technologií, a to až na 18 % celkových těžeb (11 % v roce 2003). Harvestory byly využívány především pro zpracování nahodilých těžeb a při provádění výchovných zásahů v porostech nad 40 let. Téměř 90 % práce harvestorových uzlů bylo prováděno formou služby. V dubnu 2004 byl do provozu uveden vlastní harvestorový uzel provozovaný správou služeb Mirošov (divize Hořovice). Během osmi měsíců provozu zpracoval a vyvezl na odvozní místo téměř 18 000 m³ dříví (průměrně 2 250 m³ měsíčně). Pro rok 2005 se již počítá s objemem 36 000 m³ s průměrným měsíčním výkonem 3 000 m³.

Vývoj celkové a nahodilé těžby u VLS ČR, s. p. v období 2001 až 2004 (údaje jsou uvedeny v m³)



› Ochrana lesa

V roce 2004 jsme se u VLS ČR, s. p. potýkali s následky škod, způsobených řadou abiotických i biotických škodlivých činitelů, které měly negativní dopad na lesní hospodářství. Loňský rok lze z hlediska ochrany lesa a výše vzniklých škod na lesních porostech označit kalamičným.

Abiotičtí škodliví činitelé

Abiotické vlivy byly v loňském roce příčinou nahodilé těžby o celkové výši 383 tis. m³. Z tohoto množství se na škodách podílely vítr (168 tis. m³), sucho (197 tis. m³), exhalace (6 tis. m³) a sníh (12 tis. m³). Mezi lety 2003 a 2004 došlo k výraznému nárůstu škod suchem na porostech, a to z 67 tis. m³ na





VÝROBA LESNICTVÍ

197 tis. m³. Je zřejmé, že ačkoliv rok 2004 byl srážkově, a to především v prvním pololetí, bohatší než rok 2003, došlo k dalšímu prohloubení vláhového deficitu. Škody suchem se projeví především na mimořádně nepříznivých stanovištích s jihovýchodními, jižními a jihozápadními expozicemi. Nejpostiženější byly v tomto směru divize Karlovy Vary a Lipník nad Bečvou.

K zamezení škod na lesních kulturách byla prováděna ochrana kultur proti buření. Snižující se objem úkolů v ochraně proti buření souvisí se zlepšováním mechanizované i chemické přípravy půdy a se zvyšujícím se využíváním chemické ochrany kultur. V případě použití vhodných chemických přípravků a správné aplikace není vždy nutné provádět ochranu proti buření každoročně.

Vývoj ochrany kultur proti buření v období 2001 až 2004 u VLS ČR, s. p.

Ukazatel	MJ	2001	2002	2003	2004
Ochrana kultur proti buření	ha	4 694	4 381	3 300	3185

Biotičtí škodliví činitelé

Z biotických škodlivých činitelů se na škodách v roce 2004 nejvyšší měrou podíleli lýkožrout smrkový, lýkožrout severský, lýkožrout lesklý a chroust maďalový. U jehličnatých výsadb jsme prováděli preventivní ochranná opatření k zamezení škod klikorohem borovým.

Lýkožrout smrkový a lýkožrout severský



Feromonový lapač instalovaný po zpracování kůrovcového ohniška

Druhé a třetí čtvrtletí roku 2004 probíhalo ve znamení likvidace kalamity způsobené oběma druhy lýkožroutů. Za celé období roku 2004 jsme zpracovali celkem 39 tis. m³ dříví napadeného lýkožrouty rodu Ips, z toho 1,2 tis. m³ napadených lýkožroutem severským. Z tohoto objemu bylo v průběhu měsíců ledna až června zpracováno 26 tis. m³ a v průběhu července až října zpracováno zbývajících 13 tis. m³ kůrovcového dříví. S největším rozsahem kalamity se potýkala divize Lipník nad Bečvou (10 tis. m³), dále pak Hořovice (8 tis. m³) a Karlovy Vary (8 tis. m³).

První pololetí roku 2004 bylo nám, lesníkům, z hlediska ochrany lesa velmi

příznivé. Vlhké a chladné počasí odsunulo ukončení vývoje první generace lýkožroutů na počátek měsíce července. K radikální změně došlo v druhé polovině července, kdy nastoupily tropické teploty a prakticky ustaly srážky. Tento suchý trend počasí pokračoval až do konce měsíce září. Jen díky chladnému prvnímu pololetí byl plně dokončen vývoj pouze dvou generací lýkožroutů.

Jako kontrolní a obranná opatření proti lýkožroutu smrkovému a lýkožroutu severskému jsme použili 10 592 m³ lapáků (včetně otrávených) a 3 387 kusů feromonových lapačů. Chemickou asanaci jsme provedli u téměř 30 tis. m³ kůrovcového dříví.

Lýkožrout lesklý

Častěji než v předchozích letech jsme se setkávali s mladými porosty napadenými lýkožroutem lesklým. K jeho gradaci došlo po polovině července a jeho výskyt na některých lesních správách (především u divizí Karlovy Vary a Lipník nad Bečvou) lze charakterizovat jako zvýšený. Často docházelo již k rozsevu ohnisek uvnitř probírkových smrkových porostů. Jako obranná opatření jsme po zpracování napadených ohnisek používali nejčastěji otrávené hromady vybavené feromonovým odparníkem. Ve větší míře jsme se v souvislosti s preventivní ochranou proti lýkožroutu lesklému zaměřili na likvidaci klestu a těžebních zbytků štěpkováním nebo svazkováním vhodnými mechanismy.

Chroust maďalový

Chroust maďalový (*Melolontha hippocastani*) se již několik let projevuje jako kalamitní škůdce na území lesní správy Lipník (divize Mimoň) a na odloučeném lesnickém úseku Stará Boleslav (divize Mimoň). Vývoj současné generace na lesní správě Lipník započal silným rojením na jaře roku 2000. Vzhledem k tomu, že chroust maďalový má čtyřletý vývoj, došlo na přelomu dubna a května k silnému rojení, které skončilo založením další čtyřleté generace.

V případě lesnického úseku Stará Boleslav je vývoj chrousta odlišný. Rojení proběhlo na jaře roku 2002 a v loňském roce se v porostech vyskytovaly larvy 2. instaru. Další rojení očekáváme v roce 2006.

Škody způsobené ponravami chrousta maďalového se projevují na ploše téměř 2 000 hektarů a redukovaná plo-



Na přelomu dubna a května 2004 proběhlo na lesní správě Lipník silné rojení chrousta maďalového



cha silně poškozených a zničených kultur a nárostů dosáhla v loňském roce 77 hektarů.

Klikoroh borový

Preventivně jsme v loňském roce ošetřili 663 hektarů jehličnatých kultur, abychom zabránili vzniku škod způsobených žírem klikoroha borového (*Hyllobius abietis*). Vzhledem k včasnému preventivní ošetření bylo silné poškození kultury zaznamenáno pouze na 20 hektarech.

Ostatní hmyzí škůdci

Kontrola výskytu byla prováděna u bekyně mnišky na ploše 24 tis. ha. Bekyně mniška (*Lymantria monacha*) se v lesních porostech VLS ČR, s. p., vyskytuje v základním stavu. Ploskohřbetka smrková (*Cephalcia abietis*) byla monitorována na ploše 100 ha a také se vyskytuje v základním stavu. Nevýznamné škody byly způsobeny pilátkou smrkovou (*Pristiphora abietina*) a obalečem dubovým (*Tortrix viridana*).

Ostatní škody na lesních porostech

V loňském roce jsme zaznamenali na 800 ha lesních porostů tzv. žloutnutí smrku, což je závažné komplexní onemocnění smrků všech věkových tříd. Nejčastějšími příčinami tohoto onemocnění jsou sucho, vliv imisí a následné půdní změny nebo nedostatek hlavních živin, zejména vápníku, hořčíku a draslíku.

Borové výsadby a mlaziny byly v zanedbatelném množství několika desítek hektarů poškozeny sypavkou borovou

NATURA 2000

V průběhu r. 2004 pokračovalo mapování biotopů ve vojenských újezdech, zabezpečované finančně i organizačně s. p. VLS ČR. Práce byly ukončeny a předány k digitalizaci do první třetiny listopadu 2004 a průběhu prosince profinancovány mezi AOPK ČR a VLS ČR, s. p., čím byla naplněna jak dohoda mezi MO a MŽP ČR v této záležitosti, tak i smlouva uzavřená s AOPK ČR.



VÝROBA

LESNICTVÍ NATURA 2000





PŘIDRUŽENÉ VÝROBY A SLUŽBY

ZEMĚDĚLSTVÍ

» Zemědělství

Zemědělství VLS ČR, s. p., je nadále zaměřeno na chov krav bez tržní produkce mléka a údržbu trvalých travních porostů. Toto zaměření zemědělské výroby se ukazuje jako příznivé ve vztahu k dotačním titulům, které byly vyhlášeny po vstupu České republiky do EU. Zemědělskou výrobu nadále doplňuje chov dojnic a rybníční hospodaření.

Vstupem ČR do EU se zásadně zvýšil objem dotací do zemědělství a hospodářský výsledek za celé odvětví zemědělství přesáhl 12 mil. Kč, což oproti předchozímu období představuje výrazný posun. Zemědělská půda obhospodařovaná zemědělskými správami VLS ČR byla zaevidována do evidence půdních bloků. Čtyři pětiny zemědělské výroby VLS ČR je prováděno v podmínkách ekologického zemědělství.

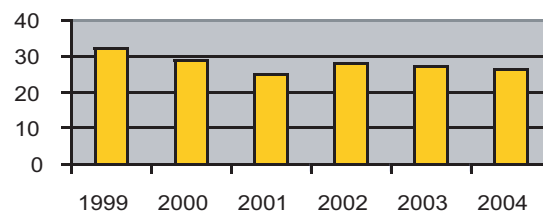


Foto: VLS ČR, s.p.

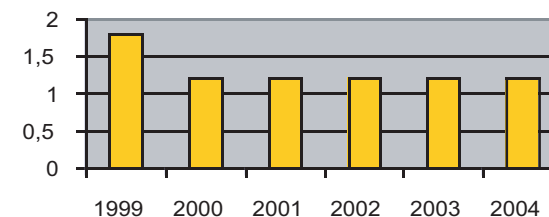
V živočišné výrobě byla v roce 2004 provedena likvidace PTBC stáda a na podzim bylo toto ohnisko nákazy prohlášeno za nákazy prosté. V chovu skotu bez tržní produkce mléka se zvýšil podíl nakupovaných plemených býků masného plemene Masný Simentál z důvodů lepšího zhodnocení na trhu. Byly zachovány dva čistokrevné chovy plemene Hereford pro produkci plemených zvířat.

V chovu dojnic se v roce 2004 podařilo snížit náklady na litr mléka a vylepšit tím celkovou ekonomickou situaci této doplňkové zemědělské výroby. Celkové výsledky jsou patrné z následujících tabulek.

Tržní zemědělská produkce v mil. Kč



Dodávky mléka v mil. litrů



Dodávky jatečního skotu v tunách



V rostlinné výrobě je hlavní činností sklizeň pícnin, pastva na trvalých travních porostech a zabezpečení mimoprodukčních funkcí v rámci údržby krajiny v kulturním stavu. Technologicky je rozhodující výroba konzervovaných objemových krmiv v rámci „kulatého“ programu včetně foliových senážních balíků. Pěstování krmných plodin na orné půdě je omezeno pro zabezpečení krmivové základny chovu dojnic.



Foto: VLS ČR, s.p.

Významné je zapojení zemědělských správ do ekologického zemědělství s vydaným certifikačním osvědčením Ministerstva zemědělství ČR. Hospodaření v ekologickém systému předpokládá respektování přírodních zákonitostí, ochranu a udržování přirozené půdní úrodnosti, vytváření vhodných životních podmínek hospodářských zvířat (zásady welfare chovu) s výslednou stabilitou ekosystému. Členství ve svazu ekologických zemědělců PRO-BIO umožňuje a podporuje odborné řešení ekologických aspektů zemědělské prvovýroby a produktů ekologického zemědělství.



› Investiční činnost (strojní a stavební investice)

Objem pořízeného dlouhodobého hmotného majetku v roce 2004 byl v porovnání s loňským rokem vyšší a dosáhl absolutní výše 155,7 mil. Kč.

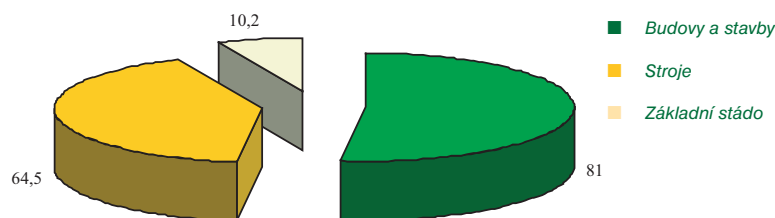
Původní plán investic na rok 2004 ve výši 141,018 mil. Kč byl celkem třemi dodatky navýšen až na konečných 176,268 mil. Kč. Z tohoto objemu bylo plánováno na nákup strojních investic celkem 96,060 mil. Kč, na pořízení stavebních investic celkem 69,030 mil. Kč a pořízení základního stáda celkem 11,178 mil. Kč. Z fondu investic ŘSP bylo plánováno pokrýt investiční akce v celkové výši 79,380 mil. Kč. Plán investic nebyl v této výši nakonec realizován, a to především v oblasti strojních investic, kdy byl odložen nákup dvou harvesterových uzlů (divize Plumlov a Lipník nad Bečvou) v celkovém objemu cca 30 mil. Kč.

Strojní investice byly v roce 2004 pořízeny v celkové výši 64,488 mil. Kč. Hlavní zaměření nákupu strojních investic bylo opět směřováno do těžební činnosti, kdy investovaná částka činila celkem 52 % celkového ročního objemu nákupu strojních investic. Z jednotlivých investičních akcí je nutné zmínit především nákup harvesterového uzlu Timberjack pro divizi Hořovice (14,495 mil. Kč, tj. 23,6 % z ročního plánu strojních investic), nákup byl realizován z fondu investic ŘSP. Mezi další pořízené významné položky strojních investic lze zařadit nákup SLKT (12,4 %), odvozních souprav (11,3 %), terénních (12,1 %) a osobních (9,5 %) automobilů.

V oblasti stavebních investic byly v roce 2004 z celkového objemu 69,030 mil. Kč, plánovány objemově nejvýraznější částky finančních prostředků do rekonstrukcí bytového fondu (cca 23,4 mil. Kč), provozních budov (cca 22,5 mil. Kč), vodohospodářských staveb (cca 10,5 mil. Kč) a rekonstrukcí komunikací (cca 9,4 mil. Kč). Mezi nejvýznamnější stavební investice v roce 2004 lze zařadit rekonstrukci myslivny UHLÍKOV (divize Horní Planá) s rozpočtovými náklady ve výši cca 17,5 mil. Kč a dokončení výstavby sádek u LS Mirošov (divize Hořovice) s celkovým objemem investic ve výši cca 9,8 mil. Kč (realizace proběhla v letech 2003 až 2004). Plánovaný objem stavebních investic byl nakonec překročen a celkově byly pořízeny stavební investice ve výši 81,034 mil. Kč.

Obdobně jako v minulých letech, byl i v roce 2004 veškerý pořízený dlouhodobý hmotný majetek kryt finančními prostředky z vlastních zdrojů státního podniku a byl pořizován v souladu se schváleným plánem investic. Z fondu investic ŘSP bylo v roce 2004 k pořízení dlouhodobého hmotného majetku použito celkem 34,812 mil. Kč, z toho v oblasti strojních investic celkem 14,495 mil. Kč a v oblasti stavebních investic celkem 20,317 mil. Kč.

Struktura dlouhodobého hmotného majetku v roce 2004 v mil. Kč



› Stavební výroba

Plán činnosti Stavební správy byl pro rok 2004 na základě v té době známých požadavků stanoven v celkové výši cca 61,665 mil. Kč, skutečně byly v roce 2004 provedeny stavební práce v celkovém objemu cca 90,124 mil. Kč. Z tohoto finančního objemu bylo provedeno celkem 14 akcí na opravách nemovitého majetku ÚÚŘVÚ Libavá v celkovém objemu stavebních prací ve výši 17,559 mil. Kč a práce byly řádně předány investorovi a uživatelům. Na dalších stavebních akcích pro ostatní (tzv. cizí) objednatelé byly provedeny stavební práce ve výši 0,518 mil. Kč. Současně bylo provedeno celkem 9 akcí ARO



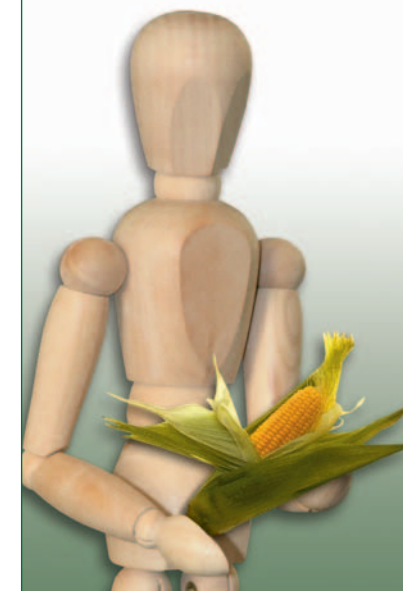
Výstavba sádek u LS Mirošov – divize Hořovice



PŘIDRUŽENÉ VÝROBY A SLUŽBY

INVESTIČNÍ ČINNOST

STAVEBNÍ VÝROBA





PŘIDRUŽENÉ VÝROBY A SLUŽBY

STAVEBNÍ VÝROBA

DOPRAVA A MECHANIZACE

SLUŽBY PRO AČR

v celkovém finančním objemu 6,426 mil. Kč. Dokončené akce byly řádně předány a zkolaudovány bez závad a nedodělků. Pro divizi Plumlov byly provedeny stavební práce v celkovém objemu 9,625 mil. Kč, především na rekonstrukci a opravách účelových komunikací a lesních cest.

Stavební správa divize Lipník nad Bečvou pokračovala i v roce 2004 v realizaci požadavků Armády ČR, ale i v realizaci akcí pro ostatní divize VLS ČR, s.p. Jedním z hlavních úkolů Stavební správy v roce 2004 bylo provedení investiční akce „Rekonstrukce myslivny UHLÍKOV“ pro divizi Horní Planá v celkovém objemu stavebních prací ve výši 17,271 mil. Kč. Další stavební práce byly plánovány na opravách nemovitého majetku ÚÚPŮV Libavá v objemu cca 17,0 mil. Kč, práce na ARO byly plánovány v objemu cca 6,5 mil. Kč. Další práce, kromě stavební činnosti pro vlastní divizi, byly plánovány pro divizi Plumlov v předpokládaném objemu cca 9,5 mil. Kč.

Mimo výše uvedené akce provedla Stavební správa celkem 18 investičních akcí ve prospěch divize Lipník nad Bečvou v celkovém finančním objemu 13,628 mil. Kč a celkem 115 akcí na opravách a údržbě nemovitého majetku divize v celkové výši 23,078 mil. Kč.

Veškeré stavební akce byly řádným způsobem předány bez vad a nedodělků, ať již prostřednictvím kolaudačního řízení nebo zápisem o předání a převzetí a byla konstatována velmi dobrá kvalita odvedených prací.

Ze strany objednatelů byly v roce 2004 uplatněny 3 reklamace u stavebních akcí pro armádu, které byly provedeny v roce 2003. Reklamované vady byly řádně ve stanovených termínech odstraněny. Nutno však uvést, že se jednalo o reklamace na stavební práce provedené subdodavatelsky a ne pracovníky Stavební správy divize Lipník nad Bečvou.

› Doprava a mechanizace

Plánované roční úkoly ve využití vlastních mechanizačních prostředků v těžbě, soustředování a odvozu dříví byly splněny. V roce 2004 byl realizován nákup historicky prvního vlastního harvestorového uzlu (HU) v rámci státního podniku. Provoz HU Timberjack (harvestor TJ 1070 D + vyvážecí souprava TJ 1010 D) u divize VLS Hořovice byl zahájen v dubnu s výkonem harvestoru 17342 m³ a vyvážecí soupravy 16895 m³ při průměrné hmotnosti 0,24 m³ za 246 provozních dní. Vlastní kapacitou bylo mechanizovaně soustředěno celkem 418875 m³, z toho UKT s LN 65,1 %, SLKT 23,6 %, vyvážecí soupravy 6,1 % a lanové systémy 5,2 %. V odvozu dříví byl u 47 ks odvozních souprav dosažen celkový výkon 783453 m³ (doprava a vagonování) s průměrným časovým využitím ve výši 101,5 % v prodloužených směnách a turnusovém provozu. Časové využití a výkony technických prostředků u jednotlivých divizí ovlivňují



foto: VLS ČR, s. p.

přibližovací a odvozní vzdálenosti, terénní a klimatické podmínky, průměrná hmotnost dřevní hmoty a dřevinná skladba. Celopodnikový objem v odvozu dříví navazuje na zvýšené úkoly v rámci likvidace kalamity u divize Lipník n. B.

› Služby pro AČR

Pro AČR pokračovaly VLS ČR, s. p., ve vojenském výcvikovém prostoru Libavá v zajišťování ostrahy výcvikových zařízení a jiných objektů. Tato služba byla realizována ve výši 19,68 mil. Kč. Za úklidové práce vnitřních prostor bylo AČR fakturováno 1,19 mil. Kč, za úklid veřejných prostranství v sídelních útvarch Města Libavá bylo fakturováno 1,7 mil. Kč.

Rovněž pokračovala výroba terčů pro potřeby celé AČR. Tato výroba však oproti roku 2003 poklesla o 70 % na celkový objem 885 tis. Kč. Provedené asanační a rekultivační opatření včetně projekčních prací dosáhly v roce 2004 finančního objemu 48,92 mil. Kč.

Kvalita provedení všech uvedených služeb vytvořila základní předpoklad pro rozšíření služeb v rámci všech výcvikových prostorů.



» PRODEJ

V roce 2004 probíhal prodej dřeva jako v minulých letech – tj. přes obchodní úsek ředitelství státního podniku prodej na export a velkým odběratelům v České republice, na divizích místním odběratelům. Dodávky surového dříví činily celkem 785,7 tis. m³ a navazující tržby 835 mil. Kč.

Z úrovně obchodního úseku s. p. je obchod s tuzemskými velkoodběrateli řízen od roku 1995, dodávky na export od roku 1990.



foto: VLS ČR, s. p.

Obchodní úsek s. p. ovlivňuje ceny surového dříví u jednotlivých divizí stanovením tzv. minimálních cen pro jednotlivé sortimenty, a to čtvrtletně. Tvorba minimálních cen vychází z cen pro jednotlivé regiony v ČR, jak je vyhodnocuje Český statistický úřad. Tyto ceny jsou pro jednotlivé divize závazné a průběžně se kontroluje jejich dodržování. Dodávky dříví přes obchodní úsek s. p. mají vzestupnou tendenci, divizím ubylo malých odběratelů, dodávky se koncentrují na velkoodběratele a na export, kde je vyšší záruka dodržování platební disciplíny.

V roce 2004 pokračoval pokles cen dříví. Oproti roku 2003 dosáhl meziročně hodnoty 7 %, z průměrné ceny 1142,-Kč/m³ v roce 2003 na zatím konečnou cenu 1063,-Kč/m³ v roce 2004. Koncem roku se výše cen ustálila



foto: VLS ČR, s. p.

nad ročním průměrem. Na úroveň cen v tomto roce měly největší vliv ceny dříví ve střední Evropě, kde byl stále přebytek dříví a nabídka převyšovala poptávku.

Řeziva bylo v roce 2004 dodáno 30,1 tis. m³ za průměrnou cenu 3103,-Kč/m³ a tržby za řezivo činily 93,4 mil. Kč.

Vývoz surového dříví v roce 2004 nepodléhal již licenčnímu řízení. Exportní dodávky dříví i řeziva se uskutečňovaly v souladu s platnými právními předpisy ČR a EU a Obchodním řádem VLS ČR, s. p.

Dodávky dřeva celkem (v tis. m³)

rok	1998	1999	2000	2001	2002	2003	2004
tis. m ³	553	561	575	609	653	789	815

Objem vývozu (v mil. Kč)

rok	1998	1999	2000	2001	2002	2003	2004
mil. Kč	179	176	158	153	199	225	177



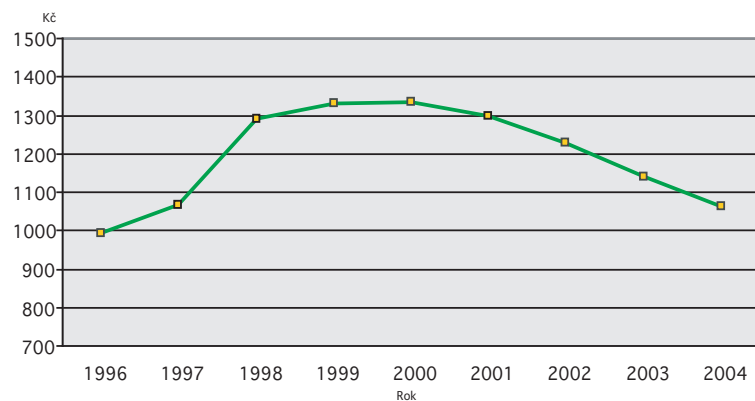
OBCHODNÍ ČINNOST



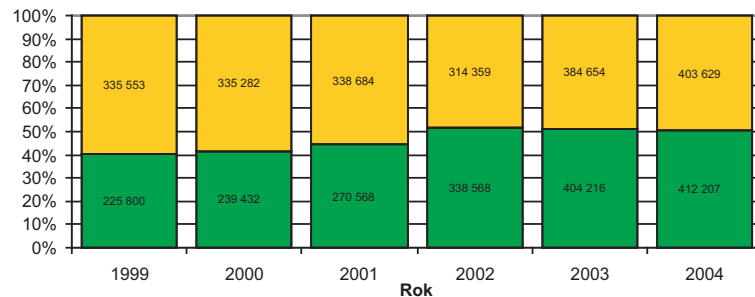


OBCHODNÍ ČINNOST

Vývoj přímých cen suroveho dřeva u VLS ČR, s. p.



Podíl realizovaných dodávek divizemi a ŘSP v m³



Zvěřiny bylo divizemi celkem dodáno 301 tis. kg, tj. v tržbách 13,5 mil. Kč.

Prodej zvěřiny v roce 2004 v kg

divize	Hořovice	Horní planá	Karlovy Vary	Mimoň	Plumlov	Lipník	celkem
jelení	18 195	30 423	48 868	25 727	5 571	39 437	168 221
dančí	0	0	17	14 517	132	917	15 583
srnčí	1 020	827	5 264	2 605	2 790	5 070	17 575
mufloní	94	0	449	1 640	31	571	2 785
černá	9 825	8 584	19 449	15 514	15 206	28 626	97 203
celkem	29 134	39 834	74 047	60 003	23 730	74 620	301 367

Nákup

Tak jako v minulých letech zajišťoval i v roce 2004 obchodní útvar ředitelství oblast nákupů ve smyslu ustanovení Obchodního řádu VLS ČR, s. p. Jednalo se především o nákupy investic dle schváleného plánu investic včetně dodatků pro jednotlivé divize, dále potom výstrojní součástky v celkovém objemu cca 3,5 mil. Kč, chemické prostředky pro běžnou potřebu provozu v celkovém objemu cca 11,0 mil. Kč a pletiva v objemu cca 3,0 mil. Kč. Důležitou oblastí byl i nákup služeb harvesterových technologií a dopravních služeb.



› Vnitřní audit a kontrola

Významným úspěchem roku 2004 bylo úspěšné završení budování Systému managementu jakosti (SMJ) dle požadavků normy ISO 9001. Proces implementace SMJ ve VLS ČR byl završen certifikačním auditem společnosti Bureau Veritas Quality International CS, který proběhl v březnu 2004. Audit prokázal shodu nastaveného SMJ v podmínkách VLS ČR s ustanoveními normy ISO 9001:2001 s velice pozitivním hodnocením. Zároveň proběhla i úspěšná certifikace Systému spotřebitelského řetězce dřeva (C-o-C) dle standardů normy CFCS 1004-1:2002. Dne 13. 4. 2004 přijal ředitel VLS ČR, s. p., od zástupce společnosti BVQI CS certifikáty Systému řízení jakosti a Systému spotřebitelského řetězce dřeva.

V roce 2004 bylo zahájeno budování Systému environmentálního managementu (EMS – Environmental Management System), dle normy ISO 14001:2004, a Systému managementu BOZP (SMS – Safety Management System), dle normy OHSAS 18001. Zavedení EMS představuje závazek neustálé prevence a snižování negativních vlivů na životní prostředí. Environmentální politika podniku musí být v souladu s normou ISO 14001:2004 a platnými právními předpisy na ochranu životního prostředí. Systém managementu BOZP stanovuje požadavky na ochranu zdraví při práci, řízení rizik a zlepšování úrovně organizace v této oblasti.

Zavedení obou výše uvedených systémů bude navazovat na úspěšně certifikovaný Systém managementu jakosti. Všechny tyto systémy budou společně tvořit Integrovaný manažerský systém (IMS – Integrated Management System), který představuje vrcholný nástroj řízení celého podniku.

› Právní služba

Jednou z hlavních činností hodnoceného období byla problematika pohledávek z obchodního styku. Revizí Směrnice č. 15/2002 byly stanoveny jasné kompetence a odpovědnost jednotlivých zaměstnanců VLS ČR, s. p., což se kladně projevilo na postupném snižování výše pohledávek.

Oproti stavu k 31. 12. 2002 se podařilo snížit k 31. 12. 2004 celkovou výši účetně evidovaných pohledávek o 39 %. Dlouhodobě vykazuje velmi dobré výsledky při předcházení a správě pohledávek divize Plumlov.



VNITŘNÍ AUDIT A KONTROLA

PRÁVNÍ SLUŽBA





SPRÁVA MAJETKU

› Správa majetku

V oblasti správy majetku pokračovalo majetkoprávní uspořádání nemovitěho majetku s PF ČR, s LČR a MO, jako předpoklad řádného hospodaření s majetkem státu v právu hospodařit VLS ČR, s. p. Kromě toho probíhal postupný proces zbavování se nepotřebného majetku v právu hospodařit VLS ČR, s. p., a důsledné uplatňování majetkových práv ze strany VLS ČR, s. p., vůči třetím osobám.

Poté, co od začátku roku 2003 byla u VLS ČR, s. p., odstartována etapa majetkoprávního uspořádání nemovitěho majetku s PF ČR, ke kterému vznikla správa PF ČR podle zákona č. 229/1991 Sb., o půdě, je k dnešnímu dni v naprosté většině rozhodnuto o konečném jeho stavu. Majetek potřebný pro VLS ČR, s. p., u kterého vznikla PF ČR správa majetku podle zákona, byl mimo Územní pracoviště PF ČR Opava a několika málo pozemků, vyžadující delší dobu zápisu do katastru nemovitostí, zpětně bezúplatně převeden na VLS ČR, s. p. Probíhá postupně zapisování správy ostatního majetku do katastru nemovitostí na PF ČR, ke kterému vznikla fondy správa a které VLS ČR, s. p., nepotřebuje pro plnění svých úkolů.

K majetkoprávnímu uspořádání s LČR byl zpracován přehled všech pozemků, které by měly být předmětem majetkoprávního uspořádání a jehož cílem je hospodařit na ucelených velkých lesních celcích, přičemž faktický stav věci by měl odpovídat právnímu stavu a jeho zobrazení v KN. Snahou ředitelství podniku není zmenšit výměru lesních pozemků nebo jejich hodnotu. Proto v 1. etapě byl dán souhlas k majetkoprávnímu uspořádání jen těch pozemků, kde LČR, s. p., (VLS ČR, s. p.) fakticky hospodaří, ale tyto pozemky jsou dosud zapsány v KN na VLS ČR, s. p. (LČR, s.p.), tzn. uvedení do právního stavu faktický stav. Teprve v další etapě by se jednalo o „reciproční“ směny pozemků.

Pokračovalo rovněž majetkoprávní uspořádání s MO a to zejména lesních pozemků. Formou souhlasného prohlášení byl zapsán do katastru nemovitostí vznik práva hospodařit VLS ČR, s. p., k lesním pozemkům, které byly zapsány na listu vlastnictví Ministerstva obrany – Vojenské ubytovací a stavební správy Olomouc a Litoměřice s odvoláním na vznik tohoto práva ze zákona č. 61/1977 Sb., o lesích, neboť Ministerstvu obrany nepřísluší hospodařit s lesními pozemky a to i v případech, kdy je tato skutečnost zaznamenaná v katastru nemovitostí, neboť se jedná o zjevný nesoulad s výše uvedeným zákonem, podle kterého lesní národní majetek nezbytný pro potřeby obrany státu spravují státní organizace lesního hospodářství řízené federálním ministerstvem národní obrany, jejíž právním nástupcem je VLS ČR, s. p. Navíc, dnem účinnosti současně platného zákona č. 289/1995 Sb., o lesích, podle § 59 odst. 3 tohoto záko-

na, pozbyly platnosti veškeré výjimky ke správě lesního národního majetku podle § 11 odst. 3 zákona č. 61/1977 Sb.

Na základě Směrnice pro nakládání s nepotřebným majetkem č. 14/2003 pokračoval rovněž prodej vybraného nepotřebného majetku, zejména nevyužívaných nemovitostí určených k rekreaci a pozemků nesloužících zemědělské a lesní výrobě.

V souladu s výše uvedenou směrnicí byl rovněž naváděn pořádek do evidence a pronajímání dočasně nepotřebných nemovitostí, a to jak pro podnikatelské účely, tak zejména do pronájmu malých pozemků a drobných staveb sousedících s rodinnými a bytovými domy pro účely garážování, chování hospodářského zvířectva a pěstební činnosti pro vlastní potřebu nájemce.



Personální politika

Zaměstnanci

Počet zaměstnanců sledovaný ve statistické veličině „průměrný evidenční počet zaměstnanců přepočtený na plně zaměstnané“ se meziročně v porovnání s rokem 2003 snížil o 286 osob, z toho u kategorie D (dělníci) o 223 a u kategorie THP (technicko hospodářští pracovníci) o 63 osob. Na tomto snížení mělo největší vliv omezování neproduktivních výrob a služeb. Na druhé straně dochází zase k postupnému navyšování počtu zaměstnanců hlídacích služeb u všech divizí. Celkový přehled je uveden v následujících tabulkách.

Průměrný evidenční počet pracovníků přepočtených na plně zaměstnané

	Ho	HP	Ve	Mi	PI	Li	OI	Pha	Celkem
2002	448	291	349	257	327	687	40	53	2452
2003	424	288	277	236	310	740	0	80	2355
2004	383	273	204	226	277	629	0	77	2069
%	90,3	94,8	73,6	95,8	89,4	85,0	0,0	96,3	87,9
+/-	-41	-15	-73	-10	-33	-111	0	-3	-286

z toho: dělníci

	Ho	HP	Ve	Mi	PI	Li	OI	Pha	Celkem
2002	334	206	282	186	252	544	2	7	1813
2003	315	201	212	168	236	594	0	7	1733
2004	289	194	145	164	211	501	0	6	1510
%	91,7	96,5	68,4	97,6	89,4	84,3	0,0	85,7	87,1
+/-	-26	-7	-67	-4	-25	-93	0	-1	-223

z toho: THP

	Ho	HP	Ve	Mi	PI	Li	OI	Pha	Celkem
2002	114	85	67	71	75	143	38	46	639
2003	109	87	65	68	74	146	0	73	622
2004	94	79	59	62	66	128	0	71	559
%	86,2	90,8	90,8	91,2	89,2	87,7	0,0	97,3	89,9
+/-	-15	-8	-6	-6	-8	-18	0	-2	-63

Mzdové prostředky

Absolutní objem mzdových prostředků za sledované období zúčtovaných k výplatě celkem je meziročně nižší o 28873 tis. Kč. Z toho vlastní mzdové náklady o 33031 tis. Kč, kde meziroční zvýšení průměrné měsíční mzdy o 586 Kč u 2069 zaměstnanců tvoří částku 14550 tis. Kč, a na druhé straně dosažená úspora za snížení počtu zaměstnanců o 286 osob je 47581 tis. Kč. Ostatní osobní náklady jsou čerpány v částce o 4158 tis. Kč vyšší, především z důvodu meziročního nárůstu vyplaceného odstupného o 3575 tis. Kč.

Mzdové a ostatní osobní náklady celkem v tis. Kč

	Ho	HP	Ve	Mi	PI	Li	OI	Pha	Celkem
2002	73194	49343	49112	43771	48324	103949	9130	18480	395303
2003	71098	49885	42107	41829	47348	121780	0	24168	398215
2004	66766	48684	35208	42512	43829	107702	0	24641	369342
%	93,9	97,6	83,6	101,6	92,6	88,4	0,0	102,0	92,7
+/-	-4332	-1201	-6899	683	-3519	-14078	0	473	-28873

Průměrný měsíční výdělek

Meziročně se zvýšil o 586 Kč, tj. meziroční nárůst o 4,2 %. Z toho u kategorie dělníků o 437 Kč (3,9 %) a u kategorie THP o 769 Kč (3,7 %). Index průměrného výděлку THP/D se snížil z 1,87 na 1,86.

Průměrný měsíční výdělek za zaměstnance celkem v Kč

	Ho	HP	Ve	Mi	PI	Li	OI	Pha	Celkem
2002	13,487	14,091	11,695	13,965	12,216	12,568	17,865	27,736	13,306
2003	13,736	14,383	12,203	14,483	12,600	13,540	0,000	24,496	13,864
2004	14,035	14,669	13,998	15,064	12,912	13,813	0,000	25,869	14,450
%	102,2	102,0	114,7	104,0	102,5	102,0	0,0	105,6	104,2
+/-	0,299	0,286	1,795	0,581	0,312	0,273	0	1,373	0,586

Průměrný měsíční výdělek za kategorií dělníků v Kč

	Ho	HP	Ve	Mi	PI	Li	OI	Pha	Celkem
2002	11,198	11,355	9,929	11,741	10,230	10,798	9,208	10,238	10,814
2003	11,310	11,757	9,962	11,931	10,527	11,705	0,000	10,952	11,285
2004	11,669	12,016	11,536	12,696	10,714	11,809	0,000	10,806	11,722
%	103,2	102,2	115,8	106,4	101,8	100,9	0,0	98,7	103,9
+/-	0,359	0,259	1,574	0,765	0,187	0,104	0	-0,146	0,437



EKONOMICKÁ ČÁST

PERSONÁLNÍ POLITIKA





EKONOMICKÁ ČÁST

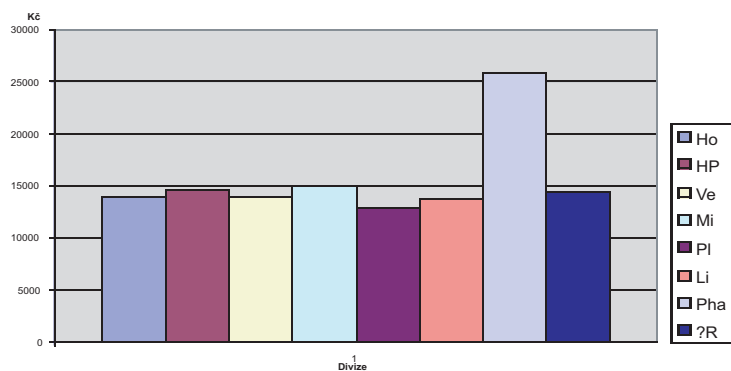
PERSONÁLNÍ POLITIKA



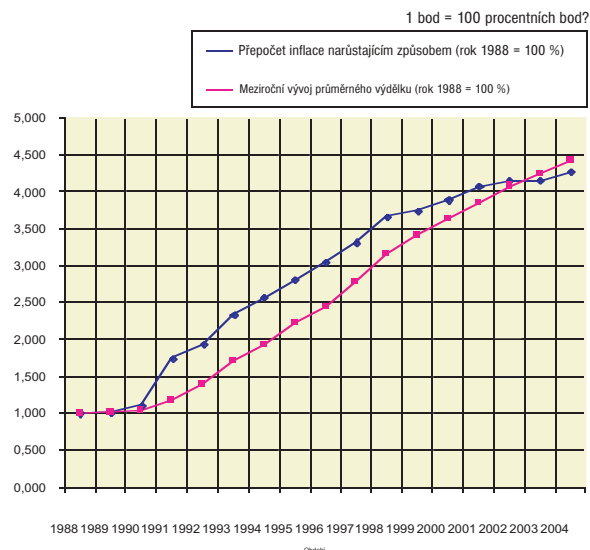
Průměrný měsíční výdělek za kategorií THP v Kč

	Ho	HP	Ve	Mi	PI	Li	OI	Pha	Celkem
2002	20,196	20,722	19,128	19,791	18,889	19,301	18,320	30,399	20,378
2003	20,748	20,448	19,513	20,787	19,211	21,002	0,000	25,795	21,050
2004	21,308	21,185	20,047	21,327	19,939	21,656	0,000	27,142	21,819
%	102,7	103,6	102,7	102,6	103,8	103,1	0,0	105,2	103,7
+/-	0,56	0,737	0,534	0,54	0,728	0,654	0	1,347	0,769

Průměrný výdělek za rok 2004 podle jednotlivých divízi



Porovnání vývoje inflace v ČR a růstu průměrného výdělku u VLS



Péče o zaměstnance

Základním dokumentem v této oblasti je pro naši organizaci kolektivní smlouva, uzavíraná vždy na období kalendářního roku do konce roku předchozího; dále potom vybrané vnitropodnikové řády a směrnice, kde je definován základní okruh pravidel vztahu mezi organizací a zaměstnanci.



FC Vojenské lesy, založen v roce 1982, 5 x mistr a 5 x vicemistr Prahy, 4 x vítěz ligového poháru, 1 x mistr a 3 x vicemistr Středních Čech a účastník II. celostátní ligy 1998 až 2004

Za rok 2004 organizace opět úspěšně zajistila stanovený podíl osob se změněnou pracovní schopností podle zákona č. 1/1991 S., o zaměstnanosti, a to jednak vlastním zaměstnáváním, tak také náhradním plněním ve formě odběru výrobků a služeb.

VLS ČR mají formou vnitřních norem vypracován dlouhodobý sociální program, který vedle kolektivní smlouvy a předpisů pro mzdovou oblast, zajišťuje široký okruh péče o své zaměstnance. Výše uvedené normy řeší následující okruhy:

- základní výměra dovolené u VLS činí, a to u všech zaměstnanců, 5 týdnů,
- maximální délka pracovní doby (bez případných přesčasů) je u celé organizace stanovena na 37,50 hodin, výjimkou jsou pouze harvestorové středisko a pracoviště ostravy,
- sleva na veškerou autodopravu, těžkou mechanizaci a traktory pro vlastní potřebu ve výši 50 %,

- odprodej 10 prm jehličnatého nebo listnatého palivového dřeva se slevou 75 %,
- příspěvky na řadu činností a aktivit zaměstnanců (např. podpora fotbalového týmu reprezentujícího VLS ČR),
- příspěvek na penzijní připojištění se státním příspěvkem,
- příspěvek na životní pojištění prostřednictvím Nationale - Nederlanden životní pojišťovna (ING),
- vedení zaměstnaneckých účtů.

» Účetnictví a financování

Auditované výkazy roku 2004 i nadále vykazují pohyb majetku, který není způsoben podnikatelskou činností podniku, ale je způsoben následujícími historickými událostmi.

V roce 2002 byl rozhodnutím MO ČR o zavedení katastrálního operátu ve vojenských újezdech Boletice, Hradiště a Libavá rozšířen rozsah pozemků. V rámci tohoto opatření byl rozhodnutím Ministerstva obrany ČR podstatněji rozšířen rozsah pozemků, s nimiž mají právo hospodařit VLS ČR, s.p. v dotčených vojenských újezdech.

V roce 2003 naopak došlo ke snížení dlouhodobého majetku a ke zvýšení oběžných aktiv. K poklesu majetku v minulosti došlo především v položce pozemky a položce stavby. Tento pokles byl způsoben probíhajícím jednáním s Pozemkovým fondem ČR ohledně narovnání majetkových vztahů ve smyslu zákona č. 229 / 1991 Sb. o úpravě vlastnických vztahů k půdě a jinému zemědělskému majetku. V rámci tohoto jednání byla v průběhu roku 2002 a 2003 smluvně určená část nemovitého majetku převedena z VLS ČR, s.p., na Pozemkový fond ČR a dle probíhajících jednání se v rámci téhož procesu vybraný smluvně určený majetek, který je nezbytně nutný k plnění úkolů VLS ČR, s.p., opět navracel zpět do práva hospodaření VLS ČR, s.p. Tento proces navrácení vybraného nemovitého majetku zpět do práva hospodaření VLS ČR, s.p., probíhal v průběhu celého roku 2003, 2004 a nadále probíhá i v průběhu roku 2005. Majetek, který byl v minulosti vyřazen z účetní evidence VLS ČR, s.p., a převeden na PF ČR a dosud nebyl navrácen do práva hospodaření VLS ČR, s.p., je evidován na pod-rozvahových účtech podniku (viz. tabulka přehled pohybu majetku).

V roce 2003 zároveň došlo k výraznému pohybu v oblasti dlouhodobého finančního majetku, který byl způsoben tím, že podnik VLS ČR, s.p., prodal a z účetnictví vyřadil CP, které vlastnil a jejichž hodnota byla nadhodnocena. V roce 2004 pak následně došlo k prodeji zbylého finančního majetku, kdy podnik VLS ČR, s.p., odprodal poslední CP, které byly v jeho držení. V roce 2004 tedy došlo k prodeji CP Moravskoslezské mlékárny Kunín v celkové

hodnotě 4 160,5 tis. Kč a podílu na Agropodniku Přerov v celkové výši 1.355,5 tis. Kč.

Celkový objem pasiv se v roce 2004 zvýšil v důsledku navýšení kapitálových fondů. Cizí zdroje celkově v roce 2004 klesly a k datu účetní závěrky byl zaznamenán nárůst závazků z obchodních vztahů (ve splatnosti). Přehled vývoje účtů pasiv je uveden na dalších stránkách této zprávy.

V roce 2004 bylo v souvislosti s potřebou rychlejšího a přesnějšího získávání informací nutných k řízení podniku vyhlášeno výběrové řízení na nový informační systém. V roce 2005 byly zahájeny práce na přípravě implementace nového informačního systému od dodavatelské firmy HA-SOFT, s. r. o.

Dotacíní politika státu představuje finanční příspěvky do lesního hospodářství a zemědělské dotace slouží k zachování potenciálu zemědělské krajiny a krajinného rázu.

Přehled dotací do VLS ČR, s.p.

v tis.Kč	2004	2003	2002	2001	2000
Ze státního rozpočtu (na les a zemědělství)	63 176	102 047	98 563	97 863	89 575
z toho : neinvestiční - lesní hospodářství	55 632	64 087	60 238	65 697	58 844
neinvestiční - zemědělství	7 544	37 960	38 325	32 166	30 731
Neinvestiční dotace ze stát.rozpočtu ostatní	0	0	149	979	432
neinvestiční dotace celkem	63 176	102 047	98 712	98 842	90 007
investiční dotace celkem		0	0	0	0
Dotace ze státního rozpočtu celkem	63 176	102 047	98 712	98 842	90 007
Dotace z EU do zemědělství	48 584	0	0	0	0
Dotace z EU do lesního hospodářství	0	0	0	0	0
Dotace celkem	111 760	102 047	98 712	98 842	90 007



EKONOMICKÁ ČÁST

ÚČETNICTVÍ A FINANCOVÁNÍ





EKONOMICKÁ ČÁST

ÚČETNICTVÍ A FINANCOVÁNÍ



Přehled vývoje stavu fondů v čase u nejdůležitějších kapitálových fondů

Základní kapitál	tis.Kč	tis.Kč	tis.Kč	tis.Kč	tis.Kč
k Datu	1. 1. 2004	1. 1. 2003	1. 1. 2002	1. 1. 2001	1. 1. 2000
kapitál zapsaný v OR	1 455 146	1 455 146	1 455 146	1 455 146	1 455 146
účetní stav ke konci období	1 455 146	1 455 146	1 455 146	1 455 146	1 337 257
Rozdíl mezi OR a účet. stavem	0	0	0	0	-117 889
Vývoj základního kapitálu	tis.Kč	tis.Kč	tis.Kč	tis.Kč	tis.Kč
k Datu	1. 1. 2004	1. 1. 2003	1. 1. 2002	1. 1. 2001	1. 1. 2000
Počáteční stav (PS)	1 455 146	1 455 146	1 455 146	1 337 257	1 411 110
Privatizace					-972
Restituce					-2 233
převody na pozemkový fond					-807
převody na MO					-6 016
ostatní převody					-5 807
vyrovnaní na stav dle katasreu, změny v ocenění					-455
převod do lesních pozemků- zdroj ost.kap.fondy					-57 563
převod s ostatními kap.fondy				117 889	
konečný stav (KZ)	1 455 146	1 455 146	1 455 146	1 455 146	1 337 257
Ostatní kapitálové fondy					
v období	rok 2004	rok 2003	rok 2002	rok 2001	rok 2000
počáteční stav	4 604 256	4 767 859	4 588 366	4 757 714	4 713 637
převod s 411	0	0	0	-117 889	
změny - bezúplatné převody v rámci VLS ČR	-32 604	1 491	0	1	379
změny - zdroj k lesním pozemkům	46 272	1 117	41 376	6 525	43 698
změny - kmenové jmění (nepromítáno do OR)	65 473	-166 196	138 117	-57 985	
celkem ost. kapital. fondy (413 na DAL)	4 683 397	4 604 256	4 767 859	4 588 366	4 757 714

Rozdělení HV minulých let

Období	2004	2003	2002	2001	2000	1999
Výsledek hospodaření za rok	11 540	14 028	23 652	28 792	39 967	38 262
příděl rezervnímu fondu			0	3 000	4 000	4 000
příděl FKSP	7 538	9 822	9 831	8 600	11 500	11 250
příděl fondu penzijního připojištění						
nepřiděleno (navýšení nerozděleného zisku)	4 002	4 206	13 821	17 192	24 467	23 012
CELKEM	11 540	14 028	23 652	28 792	39 967	38 262
Dodatečný příděl do rezervního fondu			0	34 689	xx	xx
Odložený daňový závazek			4 326	18 210	xx	xx

24

Nerozdělený zisk k 31.12.2004 činil celkem: 82 312

Přiděly z VH roku 2004 do rezervního fondu nebyly v roce 2004 uskutečněny, protože tyto fondy ze zákona byly naplněny dle požadavků zákona již v minulých letech.

Zákonný rezervní fond (ZRF)	tis.Kč	tis.Kč	tis.Kč	tis.Kč	tis.Kč
v období	rok 2004	rok 2003	rok 2002	rok 2001	rok 2000
Počáteční stav	150 000	150 000	112 311	108 311	104 311
přirůstky - základní příděl z vypořádání HV	0	0	3 000	4 000	4 000
přirůstky - mimoř. příděl z neroz. zisku	0	0	34 689		
Úbytky	0	0	0	0	0
Konečný stav	150 000	150 000	150 000	112 311	108 311
Hodnota ZK VLS ČR, s.p.				1 455 146	tis.Kč
10 % zákonná povinnost tvorby ZRF				145 515	tis.Kč
Skutečná hodnota zákonného rezervního fondu				150 000	tis.Kč
Skutečná hodnota ZRF > zákonná povinnost tvorby ZRF					

Přiděly do FKSP a jeho čerpání jsou prováděny na základě kolektivní smlouvy a schválení přídělů dozorčí radou podniku a zřizovatelem VLS ČR, s. p.

FKSP - tis.Kč

Období	rok 2004	rok 2003	rok 2002	rok 2001	rok 2000
PS na str.DAL	10 959	9 669	11 217	9 951	9 308
přirůstky	12 581	13 777	12 869	13 440	13 153
Úbytky	-11 289	-12 487	-14 417	-12 174	-12 510
Konečný stav na str. DAL	12 251	10 959	9 669	11 217	9 951
přirůstky - tvorba	rok 2004	rok 2003	rok 2002	rok 2001	rok 2000
základní příděl	7 771	7 785	6 259	7 530	6 803
další příděl	508	553	1 706	3 970	2 644
splátky půjček	2 881	3 062	2 739	1 940	1 830
ostatní tvorba	1 421	2 377	2 165		1 876
Přirůstky celkem	12 581	13 777	12 869	13 440	13 153
Úbytky - čerpání	rok 2004	rok 2003	rok 2002	rok 2001	rok 2000
příděl odborovému hnutí	0	364	331	449	925
zařízení sloužící kult. a soc. rozvoji	1	65	148	248	394
návratné půjčky	0	0	2 462	1 226	2 465
závodní stravování	214	1 607	1 663	1 501	1 010
rekreace	898	4 385	4 669	4 641	4 078
kultura	50	1 697	1 305	1 386	1 748
sociální výpomoci	378	213	331	161	263
dary 93	1 293	1 100	770	469	
výměnné akce	660	288		585	
ostatní čerpání	8 995	2 575	2 408	1 207	1 158
Úbytky celkem	11 289	12 487	14 417	12 174	12 510
v tom výdaje na bytové účely:	108,4	tis.Kč			



EKONOMICKÁ ČÁST

ÚČETNICTVÍ A FINANCOVÁNÍ

Přehled pohybu majetku v roce 2004

Rozvahový účet majetku	pozemky	budovy a stavby	str.př.z.	doprav. prostř.	inventář	pěstitel. celky	zákl. stádo	ned. DHM
PS k 1.1.2004	5 216 209 458,62	1 268 585 645,00	317 267 848,00	502 457 939,00	4 315 452,00	0,00	46 114 321,17	16 562 636,00
přírůstky MD	138 572 376,20	141 076 535,00	11 792 504,00	63 492 028,00	49 160,00	0,00	10 152 314,06	79 347 551,52
úbytky DAL	85 291 907,20	24 254 932,00	12 431 149,00	25 884 493,00	60 994,00	0,00	12 924 027,32	77 188 698,52
KZ k 31.12.2004	5 269 489 27,62	1 385 407 248,00	316 629 203,00	540 065 474,00	4 303 618,00	0,00	43 342 607,91	18 721 489,00
Rozvahový účet opravek	pozemky	budovy a stavby	str.př.z.	doprav. prostř.	inventář	pěstitel. celky	zákl. stádo	ned. DHM
PS k 1.1.2004 DAL	0,00	777 502 994,00	262 304 322,00	301 524 563,00	3 101 944,00	0,00	29 234 085,76	0,00
obrat na DAL	0,00	90 519 753,00	16 753 496,00	53 390 537,00	206 494,00	0,00	13 583 211,69	0,00
obrat na MD	0,00	28 628 615,00	12 431 149,00	25 760 086,00	60 994,00	0,00	12 924 027,32	8 197 428,00
KZ k 31.12.04 na DAL	0,00	839 394 132,00	266 626 669,00	329 155 014,00	3 247 444,00	0,00	29 893 270,13	-8 197 428,00
PODROZVAHA majetek	pozemky	budovy a stavby	str.př.z.	doprav. prostř.	inventář	pěstitel. celky	zákl. stádo	ned. DHM
PS	61 527 526,11	140 756 738,00	0,00	0,00	0,00	0,00	0,00	0,00
přírůstek MD	0,00	0,00	0,00	1 698 207,00	0,00	0,00	0,00	0,00
úbytek DAL	27 218 576,54	71 836 367,00	0,00	0,00	0,00	0,00	0,00	0,00
ostatní přírůstky na MD	0,00	0,00	0,00	0,00	0,00	0,00	0,00	0,00
ostatní úbytky na DAL	1 090 750,00	63 501 922,00	0,00	0,00	0,00	0,00	0,00	0,00
KZ k 31.12.2004 na MD	33 218 199,57	5 418 449,00	0,00	1 698 207,00	0,00	0,00	0,00	0,00
PODROZVAHA opravy k majetku	pozemky	budovy a stavby	str.př.z.	doprav. prostř.	inventář	pěstitel. celky	zákl. stádo	ned. DHM
PS	0,00	80 531 268,00	0,00	0,00	0,00	0,00	0,00	0,00
obrat na MD	0,00	39 483 442,00	0,00	0,00	0,00	0,00	0,00	0,00
obrat na DAL	0,00	0,00	0,00	1 573 800,00	0,00	0,00	0,00	0,00
ostatní přírůstky na MD	0,00	37 851 134,00	0,00	0,00	0,00	0,00	0,00	0,00
ostatní úbytky na DAL	0,00	185 317,00	0,00	0,00	0,00	0,00	0,00	0,00
KZ k 31.12.2004 DAL	0,00	3 382 009,00	0,00	1 573 800,00	0,00	0,00	0,00	0,00

Výnosy z běžné činnosti - podle hlavních činností podniku

Rok	2004			2003		2002		2001		2000	
v tis.Kč	celkem	tuzemsko	zahraničí	tuzemsko	zahraničí	tuzemsko	zahraničí	tuzemsko	zahraničí	tuzemsko	zahraničí
Dodávky surového dříví	764 728	607 420	157 308	593 126	225 088	526 065	182 455	659 067	132 769	642 422	125 557
Řezivo	89 633	69 097	20 536	83 667	20 640	94 148	17 031	101 272	19 968	93 298	32 407

Vybrané výnosy z běžné činnosti - podle hlavních činností podniku

Rok	2004			2003		2002		2001		2000	
v tis.Kč	celkem	tuzemsko	zahraničí	tuzemsko	zahraničí	tuzemsko	zahraničí	tuzemsko	zahraničí	tuzemsko	zahraničí
Dodávky surového dříví	764 728	607 420	157 308	593 126	225 088	526 065	182 455	659 067	132 769	642 422	125 557
Řezivo	89 633	69 097	20 536	83 667	20 640	94 148	17 031	101 272	19 968	93 298	32 407





EKONOMICKÁ ČÁST

ÚČETNICTVÍ A FINANCOVÁNÍ

ROZVAHA (v celých tisících Kč)

AKTIVA		Brutto	Běžné účetní období Korekce	Netto	Min. úč. ob. Netto
a	b	1	2	3	4
AKTIVA CELKEM		8 292 331	-1 511 305	6 781 026	6 730 621
A. Pohledávky za upsaný základní kapitál					
B. Dlouhodobý majetek		7 584 141	-1 473 789	6 110 352	6 004 677
B.I. Dlouhodobý nehmotný majetek		6 182	-5 473	709	1 194
B.I.1. Zřizovací výdaje					
2. Nehmotné výsledky výzkumu a vývoje					
3. Software		5 915	-5 440	475	1 104
4. Ocenitelná práva					
5. Goodwill					
6. Jiný dlouhodobý nehmotný majetek		240	-33	207	
7. Nedokončený dlouhodobý nehm. majetek		27		27	90
8. Poskytnuté zálohy na DNM					
B.II. Dlouhodobý hmotný majetek		7 577 959	-1 468 316	6 109 643	5 997 967
B.II.1. Pozemky					
2. Stavby		1 385 407	-839 394	546 013	491 083
3. Samostatné movité věci a soubory movitých věcí		860 998	-599 029	261 969	257 110
4. Pěstitelské celky trvalých porostů					
5. Základní stádo a tažná zvířata		43 343	-29 893	13 450	16 880
6. Jiný dlouhodobý hmotný majetek					
7. Nedokončený dlouhodobý hmotný majetek		18 721		18 721	16 563
8. Poskytnuté zálohy na dlouhodobý hm. maj.					122
9. Oceňovací rozdíl k nabytému majetku					
B.III. Dlouhodobý finanční majetek					5 516
B.III.1. Podíly v ovládaných a řízených osobách					
2. Podíly v účetních jednotkách pod podstatným vlivem					
3. Ostatní dlouhodobé cenné papíry a podíly					5 516
4. Půjčky a úvěry - ovládající a řídicí osoba, podstatný vliv					
5. Jiný dlouhodobý finanční majetek					
6. Pořizovaný dlouhodobý finanční majetek					
7. Poskytnuté zálohy na dlouhodobý finanční majetek					
C. Oběžná aktiva		705 377	-37 516	667 861	720 537
C.I. Zásoby					
C.I.1. Materiál		42 640	-2 301	40 339	50 029

AKTIVA		Brutto	Běžné účetní období Korekce	Netto	Min. úč. ob. Netto
2. Nedokončená výroba a polotovary		27 456		27 456	49 746
3. Výrobky		21 133	-538	20 595	22 334
4. Zvřata		13 550	-2 075	11 475	16 946
5. Zboží		170		170	245
6. Poskytnuté zálohy na zásoby					
C.II. Dlouhodobé pohledávky					1 014
C.II.1. Pohledávky z obchodních vztahů					
2. Pohledávky - ovládající a řídicí osoba					
3. Pohledávky - podstatný vliv					
4. Pohledávky za společníky, členy družstva a za účastníky sdružení					
5. Dlouhodobé poskytnuté zálohy					
6. Dohadné účty aktivní					
7. Jiné pohledávky					
8. Odložená daňová pohledávka					
C.III. Krátkodobé pohledávky		193 206	-32 602	160 604	133 162
C.III.1. Pohledávky z obchodních vztahů					
2. Pohledávky - ovládající a řídicí osoba					
3. Pohledávky - podstatný vliv					
4. Pohledávky za společníky, členy družstva a za účastníky sdružení					
5. Sociální zabezpečení a zdravotní pojištění					
6. Stát - daňové pohledávky		17 746		17 746	13 202
7. Krátkodobé poskytnuté zálohy		6 998		6 998	5 681
8. Dohadné účty aktivní		30 159		30 159	1 431
9. Jiné pohledávky		10 130		10 130	10 338
C.IV. Krátkodobý finanční majetek		407 222		407 222	447 061
C.IV.1. Peníze					
2. Účty v bankách		405 650		405 650	444 882
3. Krátkodobý finanční majetek					
4. Pořizovaný krátkodobý finanční majetek					
D.I. Časové rozlišení		2 813		2 813	5 407
D.I.1. Náklady příštích období					
2. Komplexní náklady příštích období		1 145		1 145	977
3. Příjmy příštích období					
3. Příjmy příštích období		1 668		1 668	4 430
Kontrolní číslo		33 166 511	-6 045 220	27 121 291	26 917 077





EKONOMICKÁ ČÁST

ÚČETNICTVÍ A FINANCOVÁNÍ

PASIVA	Běžné účetní období	Min. úč. ob.
a. b	5	6
PASIVA CELKEM	6 781 026	6 730 621
A. Vlastní kapitál	6 386 641	6 304 490
A.I. Základní kapitál	1 455 146	1 455 146
A.I.1. Základní kapitál zapsaný v obchodním rejstříku	1 455 146	1 455 146
2. Vlastní akcie a vlastní obchodní podíly (-)		
3. Změny základního kapitálu		
A.II. Kapitálové fondy	4 679 394	4 600 254
A.II.1. Emisní ažio		
2. Ostatní kapitálové fondy	4 683 396	4 604 256
3. Oceňovací rozdíly z přecenění majetku a závazků	-4 002	-4 002
4. Oceňovací rozdíly z přecenění při přeměnách		
A.III. Fondy ze zisku	162 251	160 958
A.III.1. Zákonný rezervní fond/Nedělitelný fond	150 000	150 000
3. Statutární a ostatní fondy	12 251	10 958
A.IV. Výsledek hospodaření minulých let	78 310	74 104
A.IV.1. Nerozdělený zisk minulých let	78 310	74 104
2. Neuhrazená ztráta minulých let		
A.V. Výsledek hospodaření běžného účetního období (+/-)	11 540	14 028
B. Cizí zdroje	393 585	426 048
B.I. Rezervy	239 150	267 918
B.I.1. Rezervy podle zvláštních právních předpisů	198 639	258 635
2. Rezerva na důchody a podobné závazky	31 911	9 283
3. Rezerva na daň z příjmů	8 600	
4. Ostatní rezervy		
B.II. Dlouhodobé závazky	21 085	21 486
B.II.1. Závazky z obchodních vztahů		
2. Závazky - podstatný vliv		
3. Závazky - podstatný vliv		
4. Závazky ke společníkům, členům družstva a k účastníkům sdružení		
5. Dlouhodobé přijaté zálohy		
6. Vydané dluhopisy		
7. Dlouhodobé směnky k úhradě		
8. Dohadné účty pasivní		
9. Jiné závazky		
10. Odložený daňový závazek	21 085	21 486

PASIVA	Běžné účetní období	Min. úč. ob.
B.III. Krátkodobé závazky	133 350	136 644
B.III.1. Závazky z obchodních vztahů	37 865	31 322
2. Závazky - ovládající a řídicí osoba		
3. Závazky - podstatný vliv		
4. Závazky ke společníkům, členům družstva a účastníkům sdružení		
5. Závazky k zaměstnancům	16 253	18 812
6. Závazky ze sociálního zabezpečení a zdravotního pojištění	14 923	15 076
7. Stát - daňové závazky a dotace	4 246	7 153
8. Krátkodobé přijaté zálohy	351	728
9. Vydané dluhopisy		
10. Dohadné účty pasivní	7 101	5 572
11. Jiné závazky	52 611	57 981
B.IV. Bankovní úvěry a výpomoci		
B.IV.1. Bankovní úvěry dlouhodobé		
2. Krátkodobé bankovní úvěry		
3. Krátkodobé finanční výpomoci		
C.I. Časové rozlišení	800	83
C.I.1. Výdaje příštích období	734	67
2. Výnosy příštích období	66	16
Kontrolní číslo	27 111 764	26 908 373
Datum sestavení:		9. červen 2005
Podpis statutárního orgánu nebo fyzické osoby,		
kteřá je účetní jednotkou:		Ing. Josef Vojáček
Osoba odpovědná za účetní závěrku:		Ing. Vlastimil Vít - t. 220 405 147
Osoba odpovědná za účetnictví:		Ing. Zdeněk Mocek - t. 220 405 200





EKONOMICKÁ ČÁST

ÚČETNICTVÍ A FINANCOVÁNÍ



Výsledovka - Výkaz zisku a ztrát (v celých tisících Kč)

Minimální závazný výčet informací podle vyhlášky 500/2002 Sb.

Ozn.	Skutečnost v účetním období sledovaném	Skutečnost v účetním období minulém
a	1	2
I. Tržby za prodej zboží	7 684	7 383
A. Náklady vynaložené na prodané zboží	6 822	7 161
+ Obchodní marže	862	222
II. Výkony	1 095 393	1 247 500
II. 1. Tržby za prodej vlastních výrobků a služeb	1 099 849	1 197 961
2. Změna stavu zásob vlastní činnosti	-32 400	19 675
3. Aktivace	27 944	29 864
B. Výkonová spotřeba	613 367	600 686
1. Spotřeba materiálu a energie	208 919	223 899
2. Služby	404 448	376 787
+ Přidaná hodnota	482 888	647 036
C. Osobní náklady	510 417	550 811
C.1. Mzdové náklady	369 282	398 990
2. Odměny členům orgánů společnosti adružstva	32	28
3. Náklady na sociální zabezpečení a zdravotní pojištění	129 931	140 261
4. Sociální náklady	11 172	11 532
D. Daně a poplatky	10 286	10 754
E. Odpisy dlouhodobého nehmotného a hmotného majetku	112 461	120 503
III. Tržby z prodeje dlouhodobého majetku a materiálu	46 187	24 821
III.1. Tržby z prodeje dlouhodobého majetku	32 759	9 941
2. Tržby z prodeje materiálu	13 428	14 880
F. Zůstatková cena prodaného dlouhodobého majetku a materiálu	20 444	17 485
F.1. Zůstatková cena prodaného dlouhodobého majetku	8 699	4 986
2. Prodaný materiál	11 745	12 499
G. Změna stavu rezerv a opravných položek v provozní oblasti a komplexních nákladů příštích období	-42 297	40 119
IV. Ostatní provozní výnosy	118 973	106 156
H. Ostatní provozní náklady	17 848	16 759
V. Převod provozních výnosů		
I. Převod provozních nákladů		
* Provozní výsledek hospodaření	18 889	21 582
VI. Tržby z prodeje cenných papírů a podílů	4 160	62
J. Prodané cenné papíry a podíly	4 160	100
VII. Výnosy z dlouhodobého finančního majetku		

Ozn.	Skutečnost v účetním období sledovaném	Skutečnost v účetním období minulém
VII.1. Výnosy z podílů v ovládaných a řízených osobách a v účetních jednotkách pod podstatným vlivem		
2. Výnosy z ostatních dlouhodobých cenných papírů a podílů		
3. Výnosy z ostatního dlouhodobého finančního majetku		
VIII. Výnosy z krátkodobého finančního majetku		
K. Náklady z finančního majetku		
IX. výnosy z přecenění cenných papírů a derivátů		
L. Náklady z přecenění cenných papírů		
M. Změna stavu rezerv a opravných položek ve finanční oblasti		2 060
X. Výnosové úroky	6 296	7 318
N. Nákladové úroky	918	1 417
XI. Ostatní finanční výnosy	3 949	5 716
O. Ostatní finanční náklady	11 082	11 211
XII. Převod finančních výnosů		
P. Převod finančních nákladů		
* Finanční výsledek hospodaření	-1 755	-1 692
Q. Daň z příjmů za běžnou činnost	8 199	3 375
Q.1. - splatná	8 600	3 040
2. - odložená	-401	335
** Výsledek hospodaření za běžnou činnost	8 935	16 515
XIII. Mimořádné výnosy	702	-2 451
R. Mimořádné náklady	-1 903	36
S. Daň z příjmů z mimořádné činnosti		
S.1. - splatná		
2. - odložená		
* Mimořádný hospodářský výsledek	2 605	-2 487
T. Převod podílů na hospodářském výsledku		
*** Výsledek hospodaření za účetní období	11 540	14 028
Výsledek hospodaření před zdaněním	19 739	17 403
Kontrolní číslo	5 392 858	5 936 267



EKONOMICKÁ ČÁST

ÚČETNICTVÍ A FINANCOVÁNÍ

Výkaz o peněžních tocích

	2003	2004
P. Stav peněžních prostředků a peněz, ekvivalentů na počátku období	399 972	447 061
Z. Účetní zisk nebo ztráta z běžné činnosti před zdaněním	19 890	17 133
Peněžní toky z hlavní výdělečné činnosti (provozní činnost)		
A.1. Úpravy o nepeněžní operace	157 735	47 736
A.1.1 Odpisy stálých aktiv (+)	120 503	112 800
A.1.2. Změna stavu opravných položek, rezerv a změna zůstatků přechodných účtů	48 050	-35 625
A.1.3. Zisk (ztráta) z prodeje stálých aktiv (-/+)	-4 917	-24 061
A.1.4. Výnosy z dividend a podílů na zisku	0	0
A.1.5. Vyúčtované nákladové úroky (+) s výjimkou kapitalizovaných úroků a vyúčtované výnosové úroky (-)	-5 901	-5 378
A.1.6. Případné úpravy o ostatní nepeněžní operace	0	0
A.* Čistý peněžní tok z provozní činnosti před zdaněním, změnami pracovního kapitálu a mimořádnými položkami	177 625	64 869
A.2. Změna potřeby pracovního kapitálu	-19 699	42 078
A.2.1. Změna stavu pohledávek z provozní činnosti (-/+), aktivních účtů časového rozlišení a dohadných účtů	3 616	10 466
A.2.1.1. Změna stavu pohledávek z provozní činnosti (-/+)	605	7 872
A.2.1.2. Změna stavu aktivních účtů časového rozlišení a dohadných účtů aktivních	3 011	2 594
A.2.2. Změna stavu krátkodobých závazků z provozní činnosti (+,-) pasivních účtů časového rozlišení a dohadných účtů pasivních	-6 543	-11 069
A.2.2.1. Změna stavu krátkodobých závazků z provozní činnosti (+,-)	-7 094	-13 315
A.2.2.2. Změna stavu pasivních účtů časového rozlišení a dohadných účtů pasivních (+,-)	551	2 246
A.2.3. Změna stavu zásob (+/-)	-16 772	42 681
A.2.4. Změna stavu krátkodobého finančního majetku nespádajícího do peněžních prostředků a ekvivalentů (+/-)	0	0
A.** Čistý peněžní tok z provozní činnosti před zdaněním	157 926	106 947
A.3. Vypáčené úroky s výjimkou kapitalizovaných úroků (-)	-1 416	-918
A.4. Přijaté úroky (+)	7 291	6 296
A.5. Zaplacená daň z příjmů za běžnou činnost a za doměrky daně za minulá období (-)	-3 416	-2 141

	2003	2004
A.6. Příjmy a výdaje spojené s mimořádnými účetními případy, včetně uhrazené daně z mimořádné činnosti	-2 487	2 605
A.7. Přijaté dividendy a podíly na zisku (+)	0	0
A.*** Čistý peněžní tok z provozní činnosti před zdaněním a mimořádnými položkami	157 898	112 789
Peněžní toky z investiční činnosti		
B.1. Výdaje spojené s pořízením stálých aktiv	-113 762	-181 336
B.2. Příjmy z prodeje stálých aktiv	10 003	36 920
B.3. Půjčky a úvěry správným osobám	0	0
B.*** Čistý peněžní tok vztahující se k investiční činnosti	-103 759	-144 416
Peněžní toky z finančních činností		
C.1. Dopady změn stavu dlouhodobých, popř. takových krátkodobých závazků, které spadají do oblasti finanční činnosti	0	0
C.2. Dopady změn vlastního jmění na peněžní prostředky	-7 048	-8 215
C.2.1. Zvýšení peněžních prostředků z titulu zvýšení ZJ (+)	0	0
C.2.2. Vyplacení podílů na vlastním jmění společníkům (-)	0	0
C.2.3. Další vklady peněžních prostředků společníků a akcionářů (+)	0	0
C.2.4. Úhrada ztráty společníky (+)	0	0
C.2.5. Přímé platby na vrub fondů (-)	-7 048	-8 215
C.2.6. Vyplacené dividendy nebo podíly na zisku včetně sráž. daně	0	0
C.*** Čistý peněžní tok vztahující se k finanční činnosti	-7 048	-8 215
F. Čisté zvýšení, resp. snížení peněžních prostředků	47 091	-39 842
R. Stav peněžních prostředků a peněžních ekvivalentů na konci období	447 061	407 220
Peněžní prostředky na konci období v tis Kč v účetnictví	447 061	407 221
Rozdíl mezi peněžními prostředky na konci období a ve výkaze CF	0	1
Zaokrouhlení	-2	1





PŘÍLOHY

» Přílohy

- Zpráva o ověření výroční zprávy Vojenské lesy a statky ČR, s. p. k 31. 12. 2004
- Certifikát BVQI pro hospodaření v lesích a na souvisejících plochách, vč, asanací a rekultivací, (ČSN EN ISO 9001:2001)
- Certifikát BVQI pro nakupování, výrobu, zpracování a prodej dříví (CFCS 1004-1:2002)



Z P R Á V A

o ověření výroční zprávy společnosti

Vojenské lesy a statky ČR, s.p.

k 31. 12. 2004

Ověření roční výroční zprávy společnosti Vojenské lesy a statky ČR, s.p., Pod Juliskou 5, 166 64 Praha 6, IČO 00000205, provedla firma HLB HAYEK, spol. s r.o., Jindřichská 5, Praha 1, číslo licence 29. Auditorem odpovědným za předložení zprávy je Ing. Ladislav Kolda, ev. č. 1359.

Zpráva auditora o ověření výroční zprávy je určena pro zakladatele společnosti Vojenské lesy a statky ČR, s.p.

Ověřili jsme soulad informací o auditované společnosti za uplynulé období, uvedených v této výroční zprávě, s ověřovanou účetní závěrkou. Podle našeho názoru jsou tyto informace ve všech významných ohledech v souladu s touto účetní závěrkou, z níž byly převzaty.

V Praze dne 10. 6. 2005

HAYEK, spol. s r.o., holding
Jindřichská 5/901
110 00 Praha 1
DIČ: CZ43875092



HLB HAYEK, spol. s r. o.,
číslo licence 29

Ing. Ladislav Kolda
auditorské osvědčení č. 1359



Certifikát

udělený organizaci

Vojenské lesy a statky ČR, s.p.

Pod Juliskou 5, Praha 6
Česká republika

Bureau Veritas Quality International (BVQI) tímto osvědčuje,
že systém managementu jakosti výše uvedené organizace byl posouzen
a shledán ve shodě s požadavky následujících
systémových norem jakosti:

Norma

ČSN EN ISO 9001:2001

Oblast certifikace

HOSPODÁŘENÍ V LESÍCH A NA SOUVOJSEJÍCÍCH PLOCHÁCH VČETNĚ ASANACÍ
A REKULTIVACÍ.

TVORBA A OBNOVA LESNÍCH HOSPODÁŘSKÝCH PLÁNŮ
NAKUPOVÁNÍ, VÝROBA, ZPRACOVÁNÍ A PRODEJ DŘÍVÍ.
PROJEKTOVÁNÍ, PROVÁDĚNÍ, ZMĚNY A ÚDRŽBA POZEMNÍCH A DOPRAVNÍCH
STAVEB VČETNĚ SOUVOJSEJÍCÍCH INŽENÝRSKÝCH SLUŽEB.
OPRAVY MOTOROVÝCH VOZIDEL.

Datum počátečního seřazení: **8. DUBEN 2004**

Tímto certifikát platí - za předpokladu následného uspokojivého udržování funkčnosti systému managementu - jakosti
do: **11. BŘEZEN 2007**

Pro ověření platnosti certifikátu volejte: **+420 224 315 447**

Změna výše uvedeného rozsahu certifikace může být provedena pouze na základě žádosti



Datum: **8. DUBEN 2004**

Číslo certifikátu: **00327**



MANAGEMENTOVÝ SYSTÉM BVQI ČR, s.p., Vězeňská 4, 160 00 Praha 6, Česká republika
OBSTAVĚNÝ SYSTÉM BVQI EN, s.r.o., Vězeňská 4, 160 00 Praha 6, Česká republika



The logo for BVQI (Burcau Veritas Quality International) consists of the letters 'BVQI' in a stylized, white, sans-serif font. The letters are set against a red rectangular background. The 'B' and 'V' are connected at the top, and the 'Q' and 'I' are also connected at the top. The 'Q' has a small tail that loops back to touch the 'I'. The 'I' is a simple vertical bar.

Certifikát

udělený organizaci

Vojenské lesy a statky ČR, s.p.

Pod Juliskou 5, Praha 6
Česká republika

Burcau Veritas Quality International (BVQI) vydalo tuto přílohu
k certifikátu výše uvedené organizace

Číslo certifikátu

00327

Lokality

CENTRÁLA:

Pod Juliskou 5
Praha 6

DIVIZE:

Divize Hořovice
Vrbnovská 30
Hořovice

Divize Horní Planá
Jiráskova 150
Horní Planá

Divize Velichov
Velichov 97
Ostrov

Divize Mimoň
Nádražní 115
Mimoň

Divize Plumlov
Lesnická 463
Plumlov

Divize Lipník nad Bečvou
Bratrská 359
Lipník nad Bečvou

Datum: 8. DUBEN 2004



The logo for Bki (Bureau Veritas Quality International) consists of the letters 'Bki' in a white, stylized font on a red rectangular background.

Certifikát
udělený organizaci

Vojenské lesy a statky ČR, s.p.

Pod Juliskou 5, Praha 6
Česká republika

Bureau Veritas Quality International (BVQI) tímto osvědčuje, že systém ověřování spotřebitelského řetězce dřeva C-o-C (v rámci platných pravidel PEFC Česká republika) výše uvedené organizace byl posouzen a sledován ve shodě s požadavky následujícího normativního dokumentu:

Referenční dokument

CFCS 1004-1:2002

Oblast certifikace

NAKUPOVÁNÍ, VÝROBA, ZPRACOVÁNÍ A PRODEJ DŘÍVÍ

Datum počátečního schválení: **8. DUBEN 2004**

Tento certifikát platí – za předpokladu následného uspokojivého udržování funkčnosti systému C-o-C do: **11. BŘEZEN 2007**

Pro ověření platnosti certifikátu volejte: **+420 224 315 447**

Změna výše uvedeného rozsahu certifikace může být provedena pouze na základě žádosti

A handwritten signature in blue ink, appearing to read 'J. Janda', is written over a horizontal line.

Datum: **8. DUBEN 2004**

Číslo certifikátu: **00326**



MANAGING OFFICE: BVQI CS s.r.o., Václavské náměstí 2, 160 00 Praha 6, Czech Republic
ISSUING OFFICE: ADDRESS BVQI CS s.r.o., Václavské náměstí 2, 160 00 Praha 6, Czech Republic



The logo for BIA (Bureau Veritas International) consists of the letters 'BIA' in a stylized, white, sans-serif font. The 'B' and 'I' are connected, and the 'A' is slightly larger. The logo is set against a red square background, which is part of a larger graphic element on the left side of the certificate.

Certifikát

udělený organizaci

Vojenské lesy a statky ČR, s.p.

Pod Juliskou 5, Praha 6
Česká republika

Bureau Veritas Quality International (BVQI) vydalo tuto přílohu
k certifikátu výše uvedené organizace

Číslo certifikátu

00326

Lokality

CENTRÁLA:

Pod Juliskou 5
Praha 6

DIVIZE:

Divize Hořovice
Vrbnovská 30
Hořovice

Divize Horní Planá
Jiráskova 150
Horní Planá

Divize Velichov
Velichov 97
Ostrov

Divize Mimoň
Nádražní 115
Mimoň

Divize Plumlov
Lesnická 463
Plumlov

Divize Lipník nad Bečvou
Bratrská 359
Lipník nad Bečvou

Datum: 8. DUBEN 2004



