



VOJENSKÉ LESY A STATKY ČR, s.p.

VÝROČNÍ ZPRÁVA 2008

Státní podnik byl založen zakládací listinou vydanou Federálním
ministerstvem národní obrany čj.1105-84 ze dne 23.6.1989



OBSAH

00	Úvodní slovo
01	Základní údaje o podniku
02	Divize Hořovice
03	Divize Horní Planá
04	Divize Karlovy Vary
05	Divize Mimoň
06	Divize Plumlov
07	Divize Lipník nad Bečvou
08	Útvar zemědělské výroby
09	Útvar stavební výroby
10	Útvar nepotřebného majetku
11	Útvar strážní služby
12	Správa lesních školek
13	Lesnictví
14	Obchodní činnost
15	Ochrana přírody a krajiny
16	Významné stromy
17	Ekonomika
18	Dotace
19	Vnitřní audit a kontrola
20	Přílohy

V publikaci jsou použity fotografie zaměstnanců VLS.



Úvodní slovo

Vážení přátelé, milé kolegyně a kolegové,

předkládám Vám výroční zprávu státního podniku Vojenské lesy a statky ČR o hospodaření za uplynulý rok 2008.

Tento rok byl pro náš podnik rokem, kdy jsme si připomínali 80.leté výročí jeho založení.

Doložitelná historie firmy se začala psát v roce 1928 v Brdech a oněch uplynulých 80 let prezentuje skoro celý lidský život. Již více než 8 generací zaměstnanců se vystřídalo na různých pozicích a v různých organizačních formách podniku a pomáhalo při obhospodařování svěřeného majetku.

Stejně jako v lidském životě se i v životě podniku střídají období šťastná a méně šťastná. Nicméně, přes v lidském měřítku úctyhodné stáří, se podnik nachází v dobré kondici a zaujímá důstojné místo v lesnicko-dřevařském komplexu. To ostatně potvrzují i zde prezentované výsledky uplynulého roku.

Hlavním úkolem roku 2008 bylo bezesporu vyrovnání se s následky kalamity z předešlého roku a zvládnutí úkolů zejména v oblasti obnovy lesa v nejhůře a plošně postižených oblastech. Obnova lesa byla provedena na ploše 1536 ha. Abychom ale situaci neměli tak „jednoduchou“, přišla po orkánu Kyrill v loňském roce vichřice Emma a dříve než jsme se mohli pustit do obnovy, bylo nutné znovu vstoupit do mnohdy již asanovaných pracovišť a opět zpracovat vzniklou nahodilou těžbu. Velmi důležitým úkolem bylo zabránění vzniku kůrovcové kalamity. Tento úkol se nám podařilo splnit, ale stejný, ne-li horší, boj nás čeká v roce letošním. Přes tento enormní a mimořádný objem úkolů, který byl ale logickým důsledkem kalamity a na který jsme si připravili zdroje, skončil uplynulý rok v řeci absolutních účetních čísel hospodářského výsledku srovnatelně s předchozím rokem.

Vzhledem k neustále narůstajícímu počtu pracovníků a hospodářskému významu a rozsahu služeb vykonávaných pro AČR bych rád vyzdvihl nasazení a kvalitu výkonu činnosti zaměstnanců útvaru strážní služby, díky které uzavřel náš podnik a ministerstvo obrany v závěru minulého roku smlouvy o střežení většiny svých objektů na další období.

Také oblast zemědělství se nejen získáním kritéria „bio“ pro produkci mléka zařadila na špičku v oboru.

80. let je dlouhá a zavazující doba. Rád bych nyní na tomto místě poděkoval všem těm zmiňovaným generacím zaměstnanců, ale i stejným generacím různých partnerů podniku, jejichž společné úsilí vedlo a vede ke zdárnému dílu. Všem patří dík za vše dobré, co pro náš podnik udělali.

Zároveň bych rád vyjádřil naději, že Vojenské lesy a statky budou i nadále upevňovat pozici suverénního hospodáře, své postavení na trhu a budou důstojně, odpovědně a efektivně hospodařit na svěřeném majetku.

Ing. Josef Vojáček
ředitel VLS ČR, s. p.

CHARAKTERISTIKA- VOJENSKÉ LESY A STATKY ČR, S.P.

ZÁKLADNÍ ÚDAJE DIVIZE
O PODNIKU

3

01 ZÁKLADNÍ ÚDAJE O PODNIKU

Základní údaje o podniku

Obchodní jméno:	Vojenské lesy a statky ČR, s. p.
Adresa:	Pod Juliskou 5, 160 64 Praha 6
IČ/DIČ:	00000205/CZ00000205
Telefon:	+420 220 405 111
Fax:	+420 224 310 921
e-mail:	info@vls.cz
http:	www.vls.cz

Vojenské lesy a statky ČR, s. p. jsou účelovou organizací založenou Zakládací listinou Ministerstva obrany ČR. Hospodářství ve výcvikových prostorech Armády ČR. Řídicím orgánem podniku je ředitelství podniku VLS v Praze.

V čele jednotlivých divizí stojí ředitel divize, který řídí chod divize a její nejnižší, relativně samostatné složky – lesní správy a správy služeb.

Dozorčí rada

Předseda:	Ing. Tomáš Perutka
Členové:	Ing. Jiří Král Ing. Michael Hrbata Ing. Václav Absolon Ing. Pavel Polák Ing. Rostislav Polínek

(Složení dozorčí rady k 31. 12. 2008)

Vedení podniku



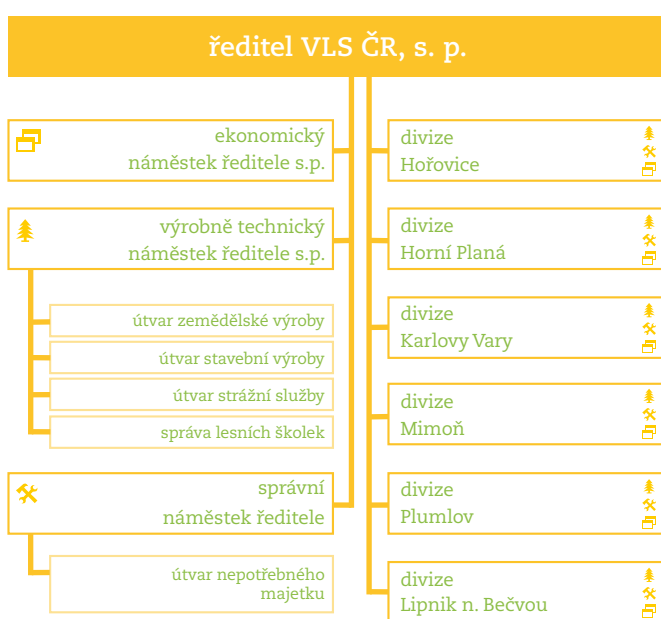
ředitel VLS ČR, s. p.
ekonomický náměstek
ředitele s. p.
výrobně technický náměstek
ředitele s. p.
správní náměstek ředitele s. p.

Ing. Josef Vojáček
Ing. Zdeněk Mocek
Ing. Jaroslav Melichar
JUDr. Jiří Kšica
(Foto zleva)

Poskytování informací podle zákona č. 106/1999 Sb., o svobodném přístupu k informacím

Vojenské lesy a statky ČR, s. p. se řídí v poskytování informací zákonem č. 106/1999 Sb., o svobodném přístupu k informacím. Na internetových stránkách VLS je ke stažení formulář žádosti o poskytnutí informací. V roce 2008 jsme nezaznamenali jeho prostřednictvím žádný dotaz ani stížnost. Telefonicky a pomocí e-mailu však oddělení pro vnější vztahy zodpovědělo desítky drobnějších dotazů především na volná pracovní místa, možnost odkupu dříví, dotazy na pronájmy honiteb, možnost rybaření, krátkodobý pronájem ploch k pořádání různých akcí většinou sportovního charakteru, žádosti sběratelů o drobné propagační předměty atd. Všechny tyto dotazy vyřídili obratem zodpovědní pracovníci podniku i jednotlivých divizí.

Organizační schéma



- lesnictví, nákup, prodej, služby
- správa majetku, vnitřní správa, právní služba, pohledávky
- účetnictví, personalistika a mzdy, financování a daně, ICT.

02 DIVIZE HOŘOVICE

Vojenské lesy a statky ČR, s. p.
Divize Hořovice
Vrbnovská 30
268 80 Hořovice

Ředitel divize: Ing. Martin Chytrý, Ph.D.
Telefon: + 420 311 545 211
Fax: + 420 311 545 254
e-mail: horovice@vls.cz

Stručná charakteristika

Divize Hořovice hospodaří převážně v jižní části Středočeského kraje v oblasti středních Brd, ve vojenském újezdu Brdy (LS Jince, Obecnice, Nepomuk, Mirošov, Strašice). Dále divize spravuje i odloučené lesní hospodářské celky Nouzov (sestavující ze tří částí Beroun, Poteplí, Obora) a Háje (odloučené menší lesní celky na území Plzeňského kraje). Vojenský újezd Brdy se rozkládá cca 70 km jihozápadně od Prahy. Lesy v působnosti divize Hořovice přísluší do přírodních lesních oblastí Brdská vrchovina (převládá s rozlohou cca 25 tis. ha lesní půdy), Křivoklátsko, Rakovnicko - kladenská pahorkatina a Západočeská pahorkatina.

Ráz oblasti Brd udávají chudé křemenné slepence, pískovce a křemence. Reliéf oblasti má charakter vrchoviny s táhlými hřbety, ve vrcholových partiích se skalními stupni. Dominantou jsou nejvyšší vrcholy Praha (862 m n. m.) a Tok (865 m n. m.). Celá oblast má významnou vodohospodářskou funkci, proto je již od roku 1979 vyhlášena „Chráněnou oblastí přirozené akumulace vod“.



Letecký pohled na dopadovou plochu Brda



Meteorologický radar na vrcholu Praha

Rok 2008 byl poznamenán výrazným snížením cen surového dříví, který byl způsoben propadem poptávky na světových trzích. Hospodaření roku 2008 též poznamenala vichřice Emma, která dne 1. března 2008 zasáhla území České republiky. Škody u Hořovické divize nebyly velké, byly vyvráceny převážně staré stromy na podmáčených stanovištích nebo rozlámány stromy napadené hnilobou. Celkem bylo vytěženo přes 30 tis. m³ dříví poškozeného větrem. Vichřice Emma však vyvrátila brdského krále smrků, který měl obvod kmen 436 cm a výšku 40 metrů. Tento na pohled vitální strom v sobě skrýval výrazné poškození ve formě hniloby a žíru dřevokazných mravenců.

V rámci investičního plánu byla dokončena komplexní rekonstrukce budovy Lesní správy Jince, odbahnění a rekonstrukce Cihelského rybníka a rekonstrukce lesní cesty Hořovská.



Odbáňování Cihelského rybníka

03 DIVIZE HORNÍ PLANÁ

Vojenské lesy a statky ČR, s. p.
divize Horní Planá
Jiráskova 150
382 26 Horní Planá

Ředitel divize: Ing. Josef Topka
Telefon: + 420 380 704 310
Fax: + 420 380 738 106
e-mail: hplana@vls.cz

Stručná charakteristika

Divize VLS Horní Planá hospodaří převážně na pozemcích ve vojenském prostoru Boletice a odloučených částí Kramata (Vimperk), Homole (České Budějovice), Bor a Bechyně (Dražice). Lesní správy divize jsou: LS Arnoštov, LS Chvalšiny, LS Horní Planá, LS Nová Pec, SpS Horní Planá.

Vojenský výcvikový prostor Boletice se nachází v JZ části Šumavy u Lipenské nádrže, řeka Vltava s přílehlými pozemky jej odděluje od Národního parku Šumava. Téměř jedna třetina vojenského prostoru leží v CHKO Šumava. Celá oblast Boletice je v rámci Soustavy "NATURA 2000" vyhlášena jako ptačí oblast pro ochranu vybraných ptačích druhů.

Nejvyšším vrcholem daného území je Lysá (1228 m n.m.) a dále Knížecí Stolec (1226 m n.m.) ve stejnojmenném masivu. Převážná část lesní správy Arnoštov z hlediska hospodaření v lesích je ovlivněna ochrannými podmínkami Národní přírodní památky Blanice s výskytem perlorodky říční.

Hlavní hospodářskou činností divize je lesní výroba ve smrkových porostech s příměsí jedle a buku, v nižších polohách lesní správy Chvalšiny je převažující dřevinou borovice. Celý uplynulý rok byl věnován nápravě škod vzniklých orkámem Kyrill. Velice pestrou druhovou dřevinnou skladbou (12 druhů dřevin) byla zalesněna téměř polovina kalamitních holin. Bylo postaveno desítky kilometrů nových oplocenek. Současně probíhala a byla dokončena rekonstrukce a oprava většiny poškozených cest, příkopů a mostků. Dřevozpracujícím podnikům byly dodány veškeré zásoby „kyrillového“ dřeva.

Na vodních plochách ve vojenském prostoru se rybářsky hospodaří, divize provozuje u lesní správy Chvalšiny sádky, které byly také rekonstruovány.

Hlavní zvěří v honitbě, kterou divize provozuje ve vlastní režii, je zvěř jelení, černá a srnčí. Pro omezení škod na lesních porostech a zlepšení zdravotního stavu jelení zvěře byly zřízeny dvě nové přezimovací obůrky.

6



Přirozená obnova smrkových porostů divize Horní Planá



Šumava v zimě

04 DIVIZE KARLOVY VARY

Vojenské lesy a statky ČR, s. p.
divize Karlovy Vary
Mattoniho nábřeží 203/130
360 06 Karlovy Vary

Ředitel divize: Ing. Petr Skočdopole
Telefon: + 420 353 239 411
Fax: + 420 353 942 124
e-mail: kvary@vls.cz

Stručná charakteristika

Divize Karlovy Vary hospodaří na území Doupovských hor ve VVP Hradiště na 15 086 ha lesní půdy a na 35 ha vodních ploch. Organizačně se člení na 3 lesní správy (LS Dolní Lomnice, Klášterec a Valeč), správu služeb Bražec, správu pily Bochov a ředitelství divize Karlovy Vary.

Doupovské hory patří do geomorfologického celku Podkrušnohorské oblasti s nejvyšším vrcholem Hradiště (934 m n. m.). Geologicky homogenní čedičové pohoří je druhé největší v Evropě. Doupovsko jako celek patří mezi jedenáct nejcennějších a ekologicky nejhodnotnějších území střední Evropy. Vyskytuje se zde 57 druhů savců a přes 260 druhů ptáků. Je to např. jediné území v Čechách, kde se vyskytuje užovka stromová. Počet rostlinných druhů, včetně vzácných, je až dvojnásobný než v běžné kulturní krajině. Především zde jsou dvě převládající ucelené formace flory, a to původní bučiny a rozsáhlé křovinné lesostepi.



Lesní kaple po rekonstrukci

Více jak 50% výměry lesů u divize Karlovy Vary jsou porosty I. a II. věkové třídy, vyžadující vysoké náklady na výchovu. Tato skutečnost je historickým důsledkem provádění téměř výlučně nahodilých jehličnatých těžeb trvajících desítky let v závislosti na polomech a exhalacích.

Provoz pilařské výroby v Bochově je schopen vyrábět veškeré druhy řeziva. Správa služeb vytvořená v roce 2004 zajišťuje MTZ, dopravu a opravárenskou činnost. Divize Karlovy Vary obhospodařuje myslivecky jedinou honitbu „Hradiště“. Hlavní zvěří je zde jelen evropský, jelen sika a zvěř černá, také ale zvěř mufloní a srnčí.

V roce 2008 bylo hospodaření v lesích divize poznamenáno zpracováním kalamitního dřeva po vichřici Ema v celkové výši 63 247 m³ (z celkových 87 721 m³ roční těžby) a velkým objemem pěstební činnosti při obnově ploch po orkánu Kyrill. Velkou pomocí při zpracování kalamitního dřeva bylo i v roce 2008 využití harvesterových technologií. Nejvíce kalamitou zasaženou lesní správou byla LS Dolní Lomnice - 41 123 m³.

Na divizi Karlovy Vary se v roce 2008 pokračovalo v opravách a investicích do lesních cest, hospodářských budov a údržbě DVT a navázalo se tak na již hotové nebo rozpracované opravy a investice z roku 2007.



Typická krajina VVP Hradiště

05 DIVIZE MIMOŇ

Vojenské lesy a statky ČR, s. p.
divize Mimoň
Nádražní 115
471 24 Mimoň

Ředitel divize: Ing. Jiří Janota
Telefon: +420 487 805 622
Fax: +420 487 862 546
e-mail: mimon@vls.cz

Stručná charakteristika

Divize Mimoň hospodaří převážně ve zrušených VVP Ralsko a VVP Mladá. Organizačně je divize členěna na LS Břehyně, LS Dolní Krupá, LS Lipník, LS Hamr a SpS Mimoň. Mimo hlavní oblasti Ralska a Mladé divize spravuje některé odloučené celky na Liberecku (Chlum), Litoměřicku (Trávčice, Přestavky) a Ústecku (Tisá) a Teplicku (Červený újezd). Divize obhospodařuje 27 212 ha lesní půdy.

Rok 2008 z pohledu lesnického přinesl hlavně zahlazování následků vichřic a orkáňů z předchozích dvou let.

Vzhledem k značné pyrotechnické zátěži oblasti organizace disponuje vlastní pyrotechnickou jednotkou, která provádí pyrotechnickou очистu před těžbou v lese a současně vykonává pyrotechnický dohled při stavebních pracích. V roce 2008 vykázala tato skupina 7150 ks nálezů munice, převážně dělostřelecké, což svědčí o neustálém skrytém nebezpečí daného území.



Mufloni stádo

Malebná krajina mezi kopci Ralsko a Bezděz se již dříve stala zdrojem inspirací pro malíře i literáty. 65% zastoupení borových porostů na chudých, vysychavých písčitéch stanovištích, které jsou protkány spoustou rybníků a mokřadů, tvoří neopakovatelný ráz této krajiny. Po dlouhou dobu nepřístupné pískovcové skalní útvary jsou dalšími dominantami Ralské pahorkatiny. Pokud k tomu přidáme mírně zvlněný terén, máme ideální prostředí k provozování turistiky, cykloturistiky a jiného rekreačního vyžití.

VLS ČR s.p. divize Mimoň v posledních letech ve stále větším rozsahu zabezpečuje podmínky pro rozvoj rekreačního a turistického využití území. Místem, kam míří od jara do podzimu desítky turistů, se stalo Informační centrum v Hradčanech. Jen v roce 2008 navštívilo toto zařízení přes 10 tisíc návštěvníků. Hlavním smyslem je propagace přírodních památek a geologických zvláštností na území, které spravujeme.

Celá oblast Ralska je ceněna z hlediska ochrany přírody, kdy podstatná část je zahrnuta do soustavy Natura 2000. Mimo NPR Břehyně – Pecopala (981 ha), NPP Swamp (47 ha) se dalších 10 přírodních památek nachází na ploše 234 ha.



Břehyňský rybník

06 DIVIZE PLUMLOV

Vojenské lesy a statky ČR, s. p.
divize Plumlov
Lesnická 463
798 03 Plumlov

Ředitel divize: Ing. Petr Švadlena
Telefon: + 420 582 302 130
Fax: + 420 582 302 151
e-mail: plumlov@vls.cz

Stručná charakteristika

Divize Plumlov obhospodařuje celkem 17 312 ha lesních pozemků, v převážné míře se rozkládajících v severní části okresu Vyškov na území Vojenského újezdu Březina. Toto území patří do přírodní lesní oblasti Dražanská vrchovina. Mimo hlavní lesní celek spravuje divize lesní pozemky v odloučených částech Slavkov u Brna a Borohrádek ve východních Čechách.

Významnou charakteristikou hlavního spravovaného území je značně členitá konfigurace terénu s hluboce zaříznutými údolími s příkrými svahy, náhorními plošinami s četnými bočními žleby a poměrně velkým rozsahem nadmořských výšek od 260 m n.m. do 660 m n.m.

Pro převážnou část území je typické klesání nadmořské výšky od západu směrem k východu, z náhorní plošiny Dražanské vrchoviny do nížin Hané. Celé území je pramennou oblastí menších potoků s proměnlivým stavem vody.



Kazatelna Zázraz LS Myslejšovice

Geologickým podkladem lesních půd jsou převážně kulmské sedimenty – jílovité břidlice droby, drobové pískovce a slepence. Počasí má vrchovinný ráz a oblast se nachází v mírném srážkovém stínu Českomoravské vrchoviny, typické jsou výrazné letní přísušky.

V kategorizaci lesa převažují lesy zvláštního určení, dále jsou vylišeny lesy hospodářské a lesy ochranné. Na obhospodařovaném území se nachází rovněž několik chráněných území.

Současná dřevinná skladba je charakteristická bohatou druhovou rozmanitostí s poměrně vysokým podílem listnatých dřevin – 42%. Z hlediska skladby porostů převládají porosty smíšené, zcela běžně je v porostech zastoupeno 5 a více dřevin. Na části území se vyskytují čisté bučiny, doubravy a bory. Významným zdrojem nahodilých těžeb jsou smrkové monokultury na nevhodných stanovištích, založené především v dobách preference holosečného hospodářského způsobu. Z hlediska vývoje dřevinné skladby je patrný ústup jedle, která byla v minulosti zastoupena cca 35% a na vhodných stanovištích měla dominantní postavení. Od 30. let 20. století je jedle na ústupu, jako hlavní příčina úhynu je uváděno napadení obalečem jedlovým. V současné době se projevuje mírná regenerace jedle a je snahou její podíl zvyšovat jak umělou, tak i přirozenou obnovou.

Divize Plumlov provádí na svěřeném lesním majetku komplexní lesnické hospodaření. Při zajišťování této činnosti je především kladen důraz na využívání a podporu tvořivých přírodních sil při současném využívání moderních technologií. V praxi to znamená preferenci podrostního způsobu hospodaření a diferenciaci hospodaření dle stanovištních poměrů na základě lesnické typologie.

Z hlediska mimoprodukčních funkcí je hlavní priorita dána již v samotném názvu podniku – funkce vojenská, přičemž je věnována pozornost i funkcím ostatním. Divize provádí i činnosti nad rámec běžného lesnického hospodaření pro podporu funkcí vodohospodářských, půdoochranných a rekreačních, na území vojenského újezdu zajišťuje rovněž pro MO správu drobných vodních toků.

Významnou součástí hospodářské činnosti i komplexní péče o přírodní prostředí na obhospodařovaném území je výkon mysliveckého a rybářského práva v uznaných honitbách a rybářských revírech, včetně chovu ryb v hospodářských rybnících.

Důležitým aspektem hospodaření divize je zajištění rozhodující části běžných činností vlastními zaměstnanci, což dělá z VLS poměrně významného zaměstnavatele v převážně venkovském regionu s omezenou nabídkou pracovních míst.

Hospodářskou činnost divize zajišťují Lesní správy Žárovice, Myslejšovice, Rychtářov a Správa služeb Plumlov.

Charakter výkonů v pěstební činnosti je ovlivněn převahou živných stanovišť. V místních podmínkách jsou výraznými faktory úporná buřeň, srážkový deficit a rychlý nástup vegetačního období. Z pohledu technického zabezpečení provádí divize cca 70 % objemu pěstební činnosti vlastními prostředky, zbývající podíl je prováděn formou služeb. Vybrané výkony, jako zalesňování rýhovými zalesňovacími stroji, aplikaci chemických látek, úklid klestu shrnováním a frézováním, stavbu a opravy oplocenek provádí pro lesní správy k tomu zřízená organizační jednotka Správa služeb Plumlov.

V těžební činnosti je kvůli členité konfiguraci terénu a pestré dřevinné skladbě kladen velký důraz na technologickou přípravu pracovišť a volbu vhodné technologie, přičemž cílem je minimalizace škod a zajištění ekonomické efektivity. Z pohledu technického zabezpečení využívá divize obdobně jako v pěstební činnosti kombinaci vlastního a dodavatelského způsobu realizace. Uplatňuje se v plné míře výroba hotových sortimentů, přičemž přibližně čtvrtina těžebních prací je zajišťována harvesterovými technologiemi.



Vyuázečí souprava LS Rychtářov



Jarní bučiny



Andělkova centrální část LS Žárovice

07 DIVIZE LIPNÍK NAD BEČVOU

Vojenské lesy a statky ČR, s. p.
divize Lipník nad Bečvou
Bratrská 359
751 31 Lipník nad Bečvou

Ředitel divize: Ing. Jaroslav Nerad
Telefon: + 420 581 724 211
Fax: + 420 581 724 257
e-mail: lipnik@vls.cz

Stručná charakteristika

Divize Lipník nad Bečvou obhospodařuje 23 061 ha lesa především na území VVP Libavá. Organizačně je členěna na pět lesních správ (Libavá, Potštát, Velký Újezd, Hlubočky, Bruntál) a Správu služeb Lipník n.B. LS Bruntál je tvořena odloučenými lesními úseky v okresech Bruntál, Nový Jičín, Frýdek-Místek, Karviná, Opava a Vsetín, kde má AČR účelová zařízení. Správa služeb Lipník n.B. je dále organizačně členěna na středisko dopravy, manipulačně-expedičního skladu ve Velké Bystřici, dílen a ústředního skladu.

Stěžejní pro lesnické hospodaření jsou rozsáhlé smrkové lesy na náhorní rovině Oderských vrchů. Jedná se o velice kvalitní porosty s vysokými zásobami dřevní hmoty. Problémem těchto porostů ale je jejich labilita vůči bořivým větrům. Silně byly tyto porosty narušeny větrnými kalamitami v polovině 90-tých let, dále pak rozsáhlou kalamitou v říjnu 2002, kdy se v následujícím roce 2003 zpracovalo u divize Lipník nad Bečvou přes 360 000 m³ kalamitního dříví, a kalamitou Kyrill v roce 2007. Takto narušené lesní porosty podléhají v současné době dalším klimatickým excesům jako je vítr, sucho, kůrovec, což jsou faktory, které toto hospodaření v posledních letech podstatně ovlivňují. Prosychání porostů je způsobeno jejich proředěním z kalamit, vysokým nárůstem škod václavkou a přetrvávajícím vláhovým deficitem z předchozích let, který byl umocněn extrémně suchým počasím v roce 2007. Nadále pokračuje u všech lesních správ prioritní likvidace kůrovcové hmoty, která je napadena lýkožroutem smrkovým i severským a v mladších porostech lýkožroutem lesklým.

Příkré svahy k řekám Bečvě a Bystřici jsou pokryty souvislými listnatými lesy, ve kterých narůstají zásoby listnaté dřevní hmoty, s čímž bude nutné v příštích letech počítat jak při výchovných a obnovních těžbách, tak i při obchodování. Pracnost v těchto porostech je vyšší než v porostech jeh-

ličnatých a průměrná cena listnatých sortimentů je naopak nižší, navíc zájem o listnatou hmotu ze strany odběratelů je pouze sezónní.

Za poslední tři roky se tak vytěžilo cca 739 000 m³ dřevní hmoty a zalesnilo 764 ha holin. Tyto těžby a následné zalesňování překračují prakticky dvojnásobně těžební etát. Postiženy byly zejména lesní správy Libavá a Potštát. Omezením těžeb na nekalamitních lesních správách V. Újezd a Hlubočky se podařilo zašetřit lesní porosty na těchto správách, takže u divize Lipník nad Bečvou nehrozí nebezpečný propad těžeb. Problémem bude nárůst pěstebních prací. Nebude se jednat o nárůst zalesňování, které se daří průběžně zabezpečovat a mělo by naopak po skončení kalamit klesat, ale o nárůst ochrany kultur a prořezávek, jejichž objem po vysokých těžbách uplynulých let rychle narůstá. Navíc ve VVP Libavá probíhá celoročně intenzivní výcvik AČR i armád spojenců v rámci NATO, což velice snižuje pro divizi Lipník nad Bečvou časový fond na provádění všech prací. Proto divize v maximální míře využívá při zpracování kalamity harvesterových technologií a rozšířila také používání vyvážecích souprav při soustředování vytěženého dříví.

Rok 2008 byl pro divizi Lipník nad Bečvou opět kalamitní, kdy největší škody způsobilo několik prudkých letních bouří, které po sobě zanechaly skoro 100 tis. m³ zlomu a vývrátů. Divize opět zpracovala i velké množství kůrovcového dřeva, protože oblast severní Moravy je postižena už od 90-tých let chronickou kůrovcovou kalamitou, která způsobuje likvidaci smrků v porostech.



Lesní správa Bruntál

ÚTVARY VLS



ZEMĚDĚLSKÁ
VÝROBA

STAVEBNÍ
VÝROBA

NEPOTŘEBNÝ
MAJETEK

STRÁŽNÍ
SLUŽBA

LESNÍ
ŠKOLKY

13



STÁTNÍ PODNIK



VOJENSKÉ LESY A STATKY ČR, s.p.

Masný skot

08 ÚTVAR ZEMĚDĚLSKÉ VÝROBY

Vojenské lesy a statky ČR, s. p.
Útvar zemědělské výroby
Pod Juliskou 5
160 64 Praha 6

Vedoucí útvaru: Ing. Roman Vohradský
Telefon: +420 220 405 137
Fax: +420 224 310 921
e-mail: roman.vohradsky@vls.cz

Zemědělství v podmínkách VLS probíhá v pestré kulturní krajině a přírodním prostředí, které není zatíženo průmyslovou výrobou. Jedním z cílů zemědělské výroby je zachování rázu krajiny a šetrné zacházení s přírodou.

Zemědělská výroba v roce 2008 byla prováděna na pozemcích o celkové výměře 5964 ha, s podílem 2855 ha luk, 2757 ha pastvin a 352 ha orné půdy. V roce 2008 byla zrušena produkce energetické biomasy šťovíku pro výrobu energie. Z výsledků pěstování šťovíku Rumex Uteuša OK2 vyplynulo, že jeho další pěstování by bylo nákladné, neefektivní a v dalších letech neperspektivní. Rozhodnutím o zrušení pěstování této plodiny, která potřebovala chemické ošetření a minerální přihnojení, bylo možno přihlásit zbylé pozemky orné půdy do systému ekologického zemědělství. Tímto opatřením byly zařazeny veškeré zemědělské pozemky VLS do systému ekologického zemědělství.

Chov skotu bez tržní produkce mléka je nedílnou součástí zemědělské výroby a má nezastupitelnou roli v udržování půdní úrodnosti jako producent organických hnojiv a také pro schopnost využívání vyprodukované biomasy v podobě zpracovaného objemového krmiva (seno, senáž). Na konci roku 2008 měla živočišná výroba 2 607 ks skotu, z toho 1 737 krav a vysokobřezích jalovic, 87 plemenných býků, 739 mladých jalovic určených k dalšímu chovu a 44 telat.

Tabulka č. 1 - Odchov telat

Zemědělská správa	Počet krav	Odchovaná telata	Odchov na 100 krav
Květušín	249	207	83,13
Bražec	686	622	90,67
Heroltovice	412	366	88,83
Celkem ÚZV	1347	1195	88,71

V živočišné výrobě byla velká pozornost věnována udržení dobrého zdravotního stavu. Chovy byly zařazeny do ozdrav-

ného programu tlumení nálezů infekční bovinní rinotracheitidou skotu (IBR - plicní onemocnění) a k povinnému, státem organizovanému plošnému očkování nákazy bluetongue (katarální horečky ovcí), kterou přenáší savý hmyz. Výsledky tlumení nálezů a rozborů krve zvířat byly konzultovány s vojenskou veterinární službou na zemědělských správách v rámci kontrolních preventivních dnů.

K původně chovaným plemenům chovu skotu bez tržní produkce mléka Hereford a Masný Simentál byli v roce 2008 nakoupeni 2 býci plemene Charolais pro zlepšení tržní hodnoty zástavového skotu a ekonomiky zemědělské výroby.

Tabulka č. 2 - Prodej telat

Zemědělská správa	Prodej telat v kusech	Průměrná váha prodaného kusu
Květušín	143	202,41
Bražec	477	215,02
Heroltovice	222	213,80
Celkem ÚZV	842	212,56

Hlavním cílem v roce 2008 bylo zlepšení kvality výživy zvířat, která je základní podmínkou pro zlepšení zdravotního stavu, plodnosti, přírůstků a zvýšení produkce a jakosti mléka. Zajištění kvalitního krmení bylo a je prioritou k dosažení dobrých produkčních výsledků. Proto byly dále obnovovány travní porosty (cca 150 ha) a velká pozornost byla věnována sklizni a konzervaci krmiv. Kvalita krmiv byla ověřována odběrem vzorků objemných krmiv, které byly porovnávány s výsledky Databanky, kde jsou shromážděny údaje rozborů siláží z celé České republiky. I přes hospodaření v zemědělsky nepříznivých klimatických podmínkách s omezenými možnostmi hnojení porostů bylo v roce 2008 dosaženo průměrné republikové kvality.

Na podzim roku 2008 bylo celé středisko zemědělské správy Heroltovice - Luboměř pod Strážnou s kategorií dojného skotu zařazeno do programu ekologického zemědělství. V druhém čtvrtletí roku 2009 bude zahájena produkce a prodej biomléka. V roce 2008 byla průměrná užitkovost 17,09 l/ks/den a roční produkce 6.596 l/rok.

V rámci zkvalitňování výrobního procesu a plnění nosného programu dané koncepcí zemědělství byla zemědělská výroba VLS certifikována auditem na systém managementu jakosti a kvality dle standardů norem ISO 9001:2000, systém environmentálního managementu, dle standardů normy ISO 14001:2004 a systém managementu bezpečnosti práce a ochrany zdraví při práci, dle standardů normy OHSAS 18001:1999.

09 ÚTVAR STAVEBNÍ VÝROBY

Vojenské lesy a statky ČR, s. p.
Útvar stavební výroby
Pod Juliskou 5
160 64 Praha 6

Vedoucí útvaru: Ing. Otakar Dosoudil
Telefon: +420 220 405 169
Fax: + 420 224 310 921
e-mail: otakar.dosoudil@vls.cz

V roce 2008, tak jako v letech předchozích, pokračoval útvar stavební výroby v plnění úkolů, ke kterým byl zřízen. Teoretická oblast byla zaměřena na činnost koncepční a stanovení základních zásad činností, ať již v oblasti investiční výstavby, stavebních oprav a údržby a asanačních a rekultivačních opatření ve vojenských újezdech (tzv. ARO). Dále odborně, metodicky i prakticky usměrňoval činnost jednotlivých divizí ve vlastním procesu plánování a praktické realizaci stanovených úkolů stavební výroby. V praktické činnosti útvaru stavební výroby, jednotlivých divizí a útvarů bylo pokračováno v rekonstrukcích, stavebních úpravách, opravách a údržbě provozních budov, bytového fondu, vodohospodářských staveb a kotelen. Velká pozornost byla věnována stavebním pracím na lesní dopravní síti, která byla v uplynulém období značně poškozena v důsledku zvýšeného provozu na těchto účelových komunikacích při odstraňování následků větrné kalamity způsobených orkámem Kyrill a vichřicí Emma (především u divize Horní Planá, ale i dalších).

Na základě uzavřené smlouvy o poskytování služeb mezi Vojenskými lesy a statky ČR, s. p. a MO ČR na úseku provádění správy drobných vodních toků, zajišťoval Útvar stavební výroby i praktickou realizaci úkolů vyplývajících z této smlouvy a z příslušných obecně závazných právních předpisů v oblasti správy drobných vodních toků.



Na pořízení stavebních investic bylo v roce 2008 naplánováno celkem 142,630 mil. Kč. Na základě požadavků divizí byly v průběhu roku 2008 zpracovány celkem dva dodatky k Plánu investic na rok 2008. V květnu 2008 byl zpracován dodatek č. 1 k Plánu investic na rok 2008 s tím, že celková částka na pořízení stavebních investic byla tímto dodatkem navýšena o 6,120 mil. Kč a dosáhla celkové částky ve výši 148,750 mil. Kč. V srpnu 2008 byl zpracován dodatek č. 2 k Plánu investic na rok 2008 s tím, že částka na pořízení stavebních investic byla tímto dodatkem navýšena o 23,546 mil. Kč na celkovou částku ve výši 172,296 mil. Kč. V plánu stavebních oprav a údržby na rok 2008 bylo naplánováno dalších celkem 158,655 mil. Kč, z toho celkem 141,864 mil. Kč na konkrétní jmenovité akce a celkem 16,791 mil. Kč na tzv. nejmenovité akce (tj. na krytí nepředvídatelných akcí – havárie, zimní údržba komunikací apod.). Z uvedeného vyplývá, že na stavební činnost (konkrétní jmenovité akce) bylo v roce 2008 naplánováno celkem 314,160 mil. Kč a tato celková částka představovala pokles oproti roku 2007 o 19,82 % (v roce 2007 bylo v plánu investic naplánováno celkem 253,241 mil. Kč na pořízení stavebních investic a v plánu stavebních oprav a údržby celkem 138,564 mil. Kč, což v součtu představuje částku ve výši 391,805 mil. Kč).



Negativní vývoj ekonomické situace v roce 2008 a především neustále klesající ceny dřeva na trhu ovlivnily v roce 2008 i oblast stavební výroby. S ohledem na tento předpokládaný vývoj bylo vedením státního podniku rozhodnuto o omezení čerpání finančních prostředků na stavební opravy a údržbu, kdy plánované finanční prostředky byly čerpány pouze do výše 50% původně plánovaných finančních prostředků a o jejich dalším použití bylo rozhodováno individuálně, především byly realizovány stavební akce oprav a údržby k odstranění havarijních stavů a nezbytně nutné údržbové práce. I přes tyto negativní skutečnosti je možno říci, že větší část stavebních akcí se v roce 2008 podařilo buď zrealizovat, nebo byly tyto akce zahájeny a vzhledem ke svému rozsahu budou tyto akce dokončeny v roce 2009. Tato skutečnost se týká zejména akcí z Plánu investic na rok 2008, kdy do roku 2009 přechází realizace stavebních investičních akcí v celkové výši cca 65,300 mil. Kč.

Útvar stavební výroby v roce 2008 také přímo řídil i vlastní organizační jednotky Vojenských lesů a statků ČR, s.p. určené k plnění praktických úkolů v oblasti stavební výroby – a to stavební správu v Lipníku nad Bečvou a skupinu projekce ve Velkém Újezdě.

Skupina projekce ve Velkém Újezdě realizovala v roce 2008 projekční práce v celkovém finančním objemu 3,175 mil. Kč, a to při zpracování Změny č. 1 územně plánovací dokumentace Vojenského újezdu Libavá ve výši cca 0,240 mil. Kč, při zpracování projektové dokumentace akcí ARO v jednotlivých vojenských újezdech ve výši cca 1,557 mil. Kč, při zpracování projektových dokumentací pro potřeby jednotlivých divizí VLS ČR ve výši 0,830 mil. Kč a dále realizovala různé další práce (ať již pro potřeby VLS nebo AČR) v celkovém finančním objemu ve výši 0,548 mil. Kč.

Činnost stavební správy v Lipníku nad Bečvou (a její hospodářské výsledky) byla v roce 2008 výrazným způsobem ovlivněna prohlubujícím se nezájmem o realizaci stavebních zakázek ze strany AČR, i přes skutečnost, že organizační struktura stavební správy (počty osob, materiální a technická vybavenost) byla v době jejího vzniku stanovena právě s ohledem na požadavky Armády ČR. Tento trend byl zaznamenán již v roce 2007, kdy pokles stavebních zakázek pro Armádu ČR oproti roku 2006 činil celkem 84,30% a v roce 2008 činil pokles dalších celkem 55,51% oproti stavu v roce 2007. Jen pro ilustraci je nutné uvést, že v roce 2006 činil objem realizovaných stavebních zakázek pro Armádu ČR celkem 30,449 mil. Kč, v roce 2007 celkem 4,780 mil. Kč a v roce 2008 již jen 2,127 mil. Kč.

S ohledem na tyto skutečnosti a další perspektivu vývoje bylo v první polovině roku 2008 vedením státního podniku rozhodnuto o ukončení činnosti stavební správy Lipník nad Bečvou (ve stávajících počtech pracovníků a materiálním a technickém vybavení) a o jejím sloučení se správou služeb divize Lipník nad Bečvou (pouze v omezeném počtu pracovníků a potřebném materiálním a technickém zabezpečení). Ukončení činnosti stavební správy a její sloučení se správou služeb divize Lipník nad Bečvou proběhlo dle zpracovaného harmonogramu a jednotlivé úkoly a opatření byly prováděny průběžně již od června 2008, včetně např. postupného odchodu některých pracovníků, což se samozřejmě projevilo i v objemu realizovaných stavebních zakázek v roce 2008. Činnost stavební správy byla ukončena ke dni 31.12.2008. Veškeré plánované úkoly a opatření byly splněny.

V roce 2008 byly stavební správou Lipník nad Bečvou provedeny stavební práce v celkovém objemu 34,589 mil. Kč (v roce 2007 byly provedeny stavební práce v celkovém objemu 103,829 mil. Kč), což oproti roku 2007 představuje pokles o 66,69%. Z uvedeného objemu byly pro jednotlivé organizační jednotky státního podniku (divize Plumlov a Lipník nad Bečvou, útvar nepotřebného majetku a útvar zemědělské výroby) provedeny stavební práce v celkovém finančním objemu ve výši 16,252 mil. Kč a pro Armádu ČR ve výši 2,127 mil. Kč. Současně bylo provedeno celkem 10 akcí ARO v celkovém finančním objemu 9,658 mil. Kč a dále byla také na základě smlouvy prováděna zimní údržba komunikací ve Vojenském újezdu Libavá v celkovém objemu 6,552 mil. Kč.

Veškeré stavební akce byly řádným způsobem předány bez vad a nedodělků, ať již prostřednictvím kolaudačního řízení nebo zápisem o předání a převzetí a byla konstatována velmi dobrá kvalita odvedených prací.



Výstavba roštového přejezdu v oboře Židlov (divize Mímoř) 2008



Oprava rybářských sádek LS Chvalšiny (divize Horní Planá) 2008



Výstavba srubu v oboře Židlov (divize Mímoř) 2008

10 ÚTVAR NEPOTŘEBNÉHO MAJETKU

Vojenské lesy a statky ČR, s. p.
Útvar nepotřebného majetku
Pod Juliskou 5
160 64 Praha 6

Vedoucí útvaru: Ing. Štěpán Romočuský
Telefon: +420 220 405 150
Fax: + 420 224 310 921
e-mail: stepan.romocusky@vls.cz

Dnem 1. 11. 2005 byl u VLS ČR, s. p. ustanoven v podřízenosti správního náměstka útvar nepotřebného majetku. Útvar vznikl odloučením od oddělení správy majetku ředitelství VLS ČR, s. p., personálním doplněním útvaru a vznikem středisek nepotřebného majetku u jednotlivých divizí, která jsou útvaru podřízena.



Úkolem tohoto útvaru je zejména

- komplexně zajišťovat a metodicky řídit účelné a hospodárné nakládání s nepotřebným majetkem státu, ke kterému má podnik právo hospodařit,
- je výkonným orgánem pro nakládání s nepotřebným majetkem o jehož nepotřebnosti rozhodl ředitel podniku,
- připravovat písemná rozhodnutí o nepotřebnosti majetku v pravomoci ředitele podniku a jeho operativní převod na útvar nepotřebného majetku od divizí a ostatních útvarů podniku,

- shromažďovat, kompletovat a ověřovat úplnost dokumentace a projednávat převody nepotřebného majetku,
- zabezpečovat nabídkové řízení organizačním složkám státu a státním organizacím,
- připravovat a inzerovat nabídky na odprodej nepotřebného majetku v tisku a na internetu a řídit jejich realizaci,
- zajišťovat komplexní smluvní zabezpečení převodů, odprodeje a směn nepotřebného majetku podniku v souladu s platnými právními předpisy,
- připravovat smluvní případy k vydání souhlasu zakladatele podniku nebo jiného ústředního správního úřadu,
- plnit úkoly spojené se zajišťováním správy bytového fondu v souladu se Směrnicí pro hospodaření s byty, nebytovými prostory a nemovitostmi určenými k bydlení S 4/2005,
- spolupracovat s oddělením správy majetku při ověřování nabývacích titulů a vlastnických vztahů k nemovitostem, které mají být předmětem převodu nepotřebného majetku,
- udržovat úzkou odbornou součinnost se složkami resortu obrany, MF, MZe, MZdr, PF ČR, LČR, s. p., ČÚZaK, Katastrálními a pozemkovými úřady, VLSÚ a dalšími.



Střediska nepotřebného majetku

SNM 71 u divize Hořovice

SNM 72 u divize Horní Planá

SNM 74 u divize Karlovy Vary

SNM 75 u divize Mímoň

SNM 76 u divize Plumlov

SNM 77 u divize Lipník



Nepotřebný majetek - nádrž ČOV na Bražci

Nepotřebný majetek ve správě ÚNM k 31.12.2008

Tabulka č. 3 - Pořizovací cena

Budovy	173 091 092
Stavby	41 155 121
Stroje	3 557 856
Dopravní prostředky	10 568 801
Inventář	314 271
Drobný DHM	40 920
Celkem	228 728 061

Tabulka č. 4 - Zůstatková cena

Budovy	71 399 161
Stavby	18 164 806
Stroje	320 202
Dopravní prostředky	1 465 849
Inventář	48 243
Drobný DHM	0
Celkem	91 398 261

Tabulka č. 5 - Prodej nepotřebného majetku

Tržby z prodeje nepotřebného majetku v roce 2008 byly ve výši	23 752 tis. Kč
Zůstatková hodnota prodaného nepotřebného majetku činila	7 762 tis. Kč



Nepotřebný majetek - bývalý telečník Teslíny

11 ÚTVAR STRÁŽNÍ SLUŽBY

Vojenské lesy a statky ČR, s. p.
Útvar strážní služby
Pod Juliskou 5
160 64 Praha 6

Vedoucí útvaru: Ing. Jan Šebek
Telefon: + 420 220 405 168
Fax: + 420 224 310 921
e-mail: jan.sebek@vls.cz

Útvar strážní služby na ředitelství státního podniku VLS ČR, s. p. pokračoval v roce 2008 v zajišťování zakázek pro rezort Ministerstva obrany ČR, především při zabezpečování vstupu a ostrahy objektů AČR. Na základě smluvních vztahů (132 smluv) byly zakázky realizovány na celém území ČR na 197 objektech. V roce 2008 došlo ke snížení počtu pracovníků ostrahy o 37 oproti roku 2007 (- 2,2 %). AČR byla přijata nabídka podaná VLS ČR, s.p. na prodloužení 23 smluv, jejichž platnost byla ukončena na konci roku 2008 a v průběhu prvního pololetí roku 2009. Současně byly vytvořeny smluvní i technické podmínky k zahájení ostrahy dalších 23 nových objektů uzavřením 21 smluvních vztahů s účinností od 1.1.2009. Veškeré tyto nově uzavřené smluvní vztahy jsou platné do 31.12.2012.

Důsledným prováděním profesní přípravy pracovníků ostrahy, technickým propojením chráněných objektů na Místo centrálního dohledu prostřednictvím moderních komunikátorů došlo k výraznému posílení bezpečnosti objektů i pracovníků ostrahy. Průběžnou kontrolní činností obou smluvních partnerů bylo konstatováno dosažení vysoké kvality služby, která byla v průběhu roku 2008 plněna bez uložených sankcí ze strany zadavatele nebo uživatelů (vojenských útvarů a zařízení).



Ostraha ve Vyškově

K 1.1.2009 se do ostrahy zapojilo 1 480 zaměstnanců VLS ČR, s.p.. Průměrně je v každém okamžiku do přímého výkonu služby zapojeno 288 pracovníků ostrahy s 8 psy a 8 vozidly. Roční tržby 330,86 mil. Kč pokryly veškeré náklady a umožnily zajistit uvedený rozvoj služby.

Tabulka č. 6 - Vývoj počtu zaměstnanců Útvaru strážní služby a jeho tržeb

	2005	2006	2007	2008	Výchled 2009
Prům. počet zaměstnanců	506	1 106	1 395	1 358	1 480
Roční tržby bez DPH	41 235,8	274 801,5	338 880,3	330 863,6	348 765,9



Ostraha v Radošově

12 SPRÁVA LESNÍCH ŠKOLEK

Vojenské lesy a statky ČR, s. p.
Správa lesních školek
Lhota 121
277 14 Dřísy

Vedoucí útvaru: Ing. Ladislav Kec
Telefon: +420 326 972 136
Fax: +420 326 972 135
e-mail: ladislav.kec@vls.cz

Rok 2008 byl rokem, kdy Správa lesních školek zajišťovala sa-
dební materiál lesních dřevin především pro účely zalesnění
holin vzniklých následkem orkánu Kyrill.

Vlastní produkce SLŠ byla v roce 2008 ve výši 8 741 tis. ks sa-
zenic. V rámci VLS ČR, s. p. byl největší podíl sadebního mate-
riálu směřován na divizi Horní Planá, kde bylo v loňském roce
zalesněno 396 ha holin.



Středisko Nová Pec - výsledek automatizované síše
smrku ztepilého do sadbovačů BCC

Během roku 2008 proběhla optimalizace produkčních
ploch lesních školek. Celková produkční plocha školek byla
k 31.12.2008 78,59 ha. Podíly jednotlivých druhů ploch na cel-
kové ploše lesních školek jsou uvedeny v následující tabulce.

Tabulka č. 7 - Podíl jednotlivých druhů produkčních ploch lesních školek

Typ plochy	Výměra (ha)
- produkční plocha - oseté plochy	77,46
- produkční plocha - skleníky	0,00
- produkční plocha - foliovníky	0,24
- produkční plocha - pařeniště	0,89
produkční plocha celkem	78,59
- ostatní plocha	16,30
plocha lesních školek celkem	94,89

K 1.1.2008 bylo v rámci Správy lesních školek založeno sa-
mostatné středisko Obecnice, vyčleněné ze střediska Lhota.
Organizační členění a výměra produkční plochy jednotlivých
středisek k 31.12.2008 je uvedena v následující tabulce.

Tabulka č. 8 - Organizační členění středisek Správy lesních školek

Středisko	Název lesních školek	Prod. pl. (ha)	Vedoucí střediska
Obecnice	Obecnice	10,86	Ladislav Varvařovský
Nová Pec	Nová Pec	12,54	Václav Klíma
Bukovina	Bukovina, Obrovice a Dolní Lomnice	13,96	Petr Dvořák
Lhota	Lhota a Čistá	25,19	Robert Fišera
Osina-Krumsín	Osina	16,04	Ing. Ladislav Grossmann

V průběhu roku 2008 došlo k udržení celkového počtu pěstovaných semenáčků a sazenic, a to ve výši cca 33 000 tis. ks, což je množství, které bude za předpokladu neměnné spotřeby sadebního materiálu cíleně udržováno i v následujících letech.

Tabulka č. 9 - Vývoj počtu pěstovaných semenáčků a sazenic

Sazenice	2005	2006	2007	2008
Jehličnaté	17 661	18 897	22 454	23 868
Listnaté	4 604	3 343	10 605	8 587
Celkem	22 265	22 240	33 059	32 455

Vývoj celkového počtu sadebního materiálu v letech 2004 – 2008, vždy se stavem k 31.10. příslušného roku, je znázorněn na následujícím grafu.

Graf č. 1

Vývoj celkového množství sadebního materiálu ■ jehličnaté ■ listnaté ■ celkem



V množství výsadby schopných sazenic došlo k opětovnému nárůstu, tentokrát vzhledem k roku 2007, a to o 24 %.

Sazenice	2005	2006	2007	2008
Jehličnaté	3 901	2 986	6 632	5 202
Listnaté	2 732	1 467	1 373	4 724
Celkem	6 633	4 453	8 005	9 926

Vývoj počtu výsadby schopných sazenic v letech 2005 – 2008, vždy se stavem k 31.10. příslušného roku, je znázorněn na následujícím grafu.

Graf č. 2

Vývoj množství výsadby schopných sazenic ■ jehličnaté ■ listnaté ■ celkem



Správa lesních školek nadále pokračuje v naplnění vize zvýšení podílu výroby krytokořenného sadebního materiálu. Výsevní linka Mosa byla v loňském roce poprvé využita k automatizovanému výsevu osiva smruku zteplého. V současné době je oseto 310 000 buněk sadbovačů BCC a sazenice budou připraveny k expedici pro podzimní sezónu 2009 nebo jaro 2010 (tj. za dvě vegetační sezóny od výsevu).

V roce 2008 schválila dozorčí rada investiční záměr na výstavbu centra pro výrobu krytokořenného sadebního materiálu lesních dřevin ve výši 10 mil. Kč. V současné době se pracuje na přípravě projektové dokumentace a během roku 2009 bude zahájena realizace. Dokončení očekáváme ve 2. čtvrtletí roku 2010.

Dosavadní podíly krytokořenného sadebního materiálu v rámci výsadby schopných sazenic, resp. celkového množství sazenic jsou znázorněny na následujících grafech.

Graf č. 3

Podíl výsadby schopných prostokořenných a krytokořenných sazenic

■ Prostokořenné 97,81 %
■ Krytokořenné 2,19 %

Graf č. 4

Podíl celkového množství prostokořenných a krytokořenných sazenic

■ Prostokořenné 97,55 %
■ Krytokořenné 2,45 %



Středisko lesních školek Obecnice – podzimní výsev listnatých dřevin

Cílem Správy lesních školek je vyrábět cca 1 200 tis. ks kryto-kořených sazenic smrku ztepilého, 300 tis. sazenic borovice lesní a 500 tis. sazenic ostatních dřevin (jedle bělokorá, buk lesní, duby, javory, jasan, lípy, jeřáby).

V rámci strojních investic byla střediska Lhota a Obecnice vybavena traktory Zetor Proxima a pro středisko Lhota jsme zakoupili vyzvedávací stroj Fobro.

Luštění a skladování suroviny, resp. osiva zajišťuje pro Správu lesních školek na základě dlouhodobé smlouvy Semenářský závod v Týništi nad Orlicí. Stav skladových zásob suroviny a osiva k 31.12.2008 je zřejmý z následujících tabulek.



Tabulka č. 10

Sazenice výsadby schopné v členění na jehličnaté a listnaté					
rok	2004	2005	2006	2007	2008
Jehličnaté	5 970	3 901	2 986	6 632	5 202
Listnaté	2 536	2 732	1 467	1 373	4 724
Celkem	8 506	6 633	4 453	8 005	9 926

Tabulka č. 11

Sazenice celkem v členění na jehličnaté a listnaté					
rok	2004	2005	2006	2007	2008
Jehličnaté	19 677	17 661	18 897	22 454	23 868
Listnaté	6 125	4 604	3 343	10 605	8 587
Celkem	25 802	22 265	22 240	33 059	32 455

Tabulka č. 12

Sazenice výsadby schopné v členění na prostokořenné a krytokořenné					
rok	2004	2005	2006	2007	2008
Prostokořenné	8 356	6 375	4 221	7 780	9 709
Krytokořenné	150	258	232	225	217
Celkem	8 506	6 633	4 453	8 005	9 926

Tabulka č. 13

Sazenice celkem v členění na prostokořenné a krytokořenné					
rok	2004	2005	2006	2007	2008
Prostokořenné	25 502	21 855	21 840	32 526	32 635
Krytokořenné	300	410	400	533	820
Celkem	25 802	22 265	22 240	33 059	33 455

Tabulka č. 14 - Zásoby osiva a semenné suroviny v Týništi k 31.12.2008

Množství suroviny na zásobě k 31.12.2008		
Kód PLO	Název PLO	Dřevina
		JR kg
4	Doupovské hory	200
Celkem		200

Tabulka č. 15 - Množství osiva na zásobě k 31.12.2008

Kód PLO	Název PLO	Dřevina				
		SM	JD	BO	MD	DG
		kg	kg	kg	kg	kg
4	Doupovské hory	401	40	3		
6	Západočeská pahorkatina			19		
7	Brdská vrchovina	174		18		3
9	Rakovnicko - kladenská pahorkatina	13		9		
10	Středočeská pahorkatina			25		
13	Šumava	59		4		
17	Polabí			268		
18	Severočeská pískovcová plošina a Český ráj	113		159	1	
28	Předhoří Hrubého Jeseníku	16				
29	Nízký Jeseník	78			4	
30	Drahanská vrchovina	59		40		
36	Středomoravské Karpaty	29		30	0	
39	Podbeskydská pahorkatina	7				
Celkem		948	40	575	5	3

LESNICTVÍ



LESNICTVÍ

OBCHODNÍ
ČINNOST

OCHRANA
PŘÍRODY

VÝZNAMNÉ
STROMY

23



STÁTNÍ PODNIK



Podzimní krajina, divize Lipník

13 LESNICTVÍ

Rok 2008 se odvíjel především v režimu obnovy lesa na holinách vzniklých po zpracování následků orkánu Kyrill z 18. a 19. ledna 2007. Aby kalamit nebylo málo, v noci z 1. na 2. března 2008 se přes Českou republiku přehnala vichřice Emma, která sice nezpůsobila takovou katastrofu jako Kyrill, ale její následky také nebyly zanedbatelné.

Na základě prvních šetření provedených 3. března se množství dříví postiženého vichřicí Emma u VLS ČR, s. p. odhadovalo na 195 tis. m³. Nejvíce postiženými divizemi byly Karlovy Vary (vojenský újezd Hradiště) a Lipník nad Bečvou (vojenský újezd Libavá), kde se první odhady pohybovaly mezi 40 a 50 tis. m³ ležícího dříví. Po zpřesnění odhadu se rozsah škod ustálil na 177 tis. m³ kalamitního dříví.

Rozhodnutím ředitele VLS ČR, s. p. byly 3. března 2008 zastaveny na všech divizích úmyslné těžby, a to jak obnovní, tak výchovné, až do úplného zpracování těžeb nahodilých.

Během roku 2008 bylo zalesněno celkem 1 537 ha holin (z toho 396 ha na divizi Horní Planá), což je nejvyšší plocha zalesnění od vzniku samostatných VLS ČR, s. p. v roce 1993 po rozdělení bývalého Československa.

Tabulka č. 16 - Bilance holin

Rok	Stav k 1.1.	Přírůstky holin				Úbytky holin				Stav k 31.12.
		Těžbou	Nezdar-rem	Jinak	Celkem	Zales-něním	Přiro-zenou obnovou	Jinak	Celkem	
2007	1455	1105	220	0	1325	1142	149	0	1291	1489
2008	1489	1099	156	0	1255	1388	149	0	1537	1207

Tabulka č. 17 - Obnova lesa a zalesňování

Vývoj obnovy lesa a nezdaru zalesnění v období 2005 až 2008 u VLS ČR, s. p.					
Ukazatel	MJ	2005	2006	2007	2008
Obnova lesa celkem	ha	1092	1123	1293	1537
- z toho obnova na holině	ha	728	775	913	1181
- z toho přirozená obnova	ha	123	149	148	149
- podíl přirozené obnovy	%	17	19	16	13
- z toho opakované zalesnění	ha	241	199	232	207
- podíl opakovaného zalesnění	%	22	18	18	13
Nezdar zalesnění	ha	173	181	220	156
- podíl nezdaru na celkové obnově	%	16	16	17	10



Porosty poříčené vichřicí Emma



Lesní porosty postižené vichřicí Emma na lesnickém úseku Štychliův mlýn, lesní správa Dolní Lomnice, divize Karlovy Vary

Vzhledem k zákonné povinnosti přednostně zpracovávat nahodilou těžbu bylo až do úplného zpracování následků kalamity zakázáno provádět výchovné i obnovní úmyslné těžby. Z tohoto důvodu opět mírně poklesl podíl vykázané přirozené obnovy z 16% na 13%. Optimální průměrný podíl přirozené obnovy lesa z obnovy lesa na holině by se měl v budoucnosti pohybovat mezi 20% a 25%.



Porosty poničené vichřicí Emma

V roce 2008 došlo k výraznému poklesu nezdaru zalesnění a plochy opakované obnovy lesa, a to jak v absolutních, tak relativních hodnotách. Dosažené hodnoty jsou výsledkem jednak extrémně příznivého průběhu počasí v jarních měsících loňského roku a zároveň také subjektivní příčiny, jako zvyšující se kvalita sadebního materiálu, zvýšený podíl výsadby krytokořených sazenic, vyšší kvalita práce při zalesňování a důslednější manipulace se sadebním materiálem v lesních školkách a lesních porostech.

Výchovné zásahy

Výchovné zásahy v porostech do 40 let jsou prováděny v souladu se závazným ustanovením lesních hospodářských plánů tak, aby byl předpis minimálního plošného rozsahu výchovných zásahů v porostech do 40 let věku splněn za období platnosti LHP na jednotlivých lesních hospodářských celcích.

Po roce 2007, kdy byly vzhledem k přednostnímu zpracování následků orkánu Kyrill zastaveny po většinu roku veškeré úmyslné těžby, včetně výchovných, se plocha provedených výchovných zásahů opět vrací do standardních mezí.

Tabulka č. 18

Vývoj výchovných zásahů v období 2005 až 2008 VLS ČR, s. p.					
Ukazatel	MJ	2005	2006	2007	2008
Prořezávky	ha	2010	2070	2420	2477
Probírky do 40 let	ha	1057	1137	984	1315
Probírky nad 40 let	ha	2276	2401	484	2039

Těžba dřeva

Tabulka č. 19

Vývoj těžeb v období 2005 až 2008 u VLS ČR, s. p.					
Ukazatel	MJ	2005	2006	2007	2008
Obhospodařovaná lesní půda	ha	125 801	126 488	126 489	126 489
Celková těžba	m ³	779 200	909 089	1 388 864	887 682
- z toho nahodilá těžba	m ³	358 395	409 882	1 280 396	640 780
- podíl nahodilé těžby	%	46	45	92	72
Průměrná celková těžba na 1 hektar	m ³ /ha	6,19	7,19	10,98	7,02
Průměrná nahodilá těžba na 1 hektar	m ³ /ha	2,85	3,24	10,12	5,07

Celkový objem těžby dříví v roce 2008 byl dán jednak nutností zpracovat veškeré nahodilé těžby (kalamita po vichřici Emma, sněhové kalamity, kůrovcové dříví) a zároveň nutností snížit deficit z roku 2007 v realizaci výchovných zásahů.

Tabulka č. 20

Podíl nahodilé těžby u jednotlivých divizí byl v roce 2008 následující:

Divize	Ho	HP	KV	Mi	Pl	Li
Podíl NT z celkové těžby (%)	31	80	87	70	70	93

Struktura nahodilé těžby podle škodlivých činitelů byla velmi různorodá. Dvěma největšími příčinami vzniku nahodilých těžeb byly v roce 2008 abiotičtí škodliví činitelé vítr a sucho. Škodlivým činitelem se třetím nejvyšším podílem na nahodilé těžbě (8%) byli lýkožrouti.

Zásoby dříví

Konečný stav zásob dříví k 31.12. činil 29 797 m³ což představuje 3,36% z celkové roční těžby.



Skládka jehličnaté vlákničky

Abiotičtí škodliví činitelé

Abiotické vlivy byly v roce 2008 příčinou nahodilé těžby o celkové výši 583 tis. m³. Z tohoto množství se na škodách podíleli především vítr (470 tis. m³), sucho (89 tis. m³), sníh a námraza (22 tis. m³).

Biotičtí škodliví činitelé

Z biotických škodlivých činitelů se na škodách v roce 2008 nejvíce podíleli především: lýkožrout smrkový, lýkožrout severský, lýkožrout lesklý a chroust maďalový. U jehličnatých výsadeb jsme prováděli preventivní ochranná opatření k minimalizaci škod způsobených klikorohem borovým.

Lýkožrouti

Za celé období roku 2008 bylo zpracováno 49 659 m³ dříví napadeného lýkožroutem smrkovým (*Ips typographus*) a 916 m³ dříví napadeného lýkožroutem severským (*Ips duplicatus*) u divize Lipník nad Bečvou.

Chrousti

Kalamitní výskyt významného škůdce kultur a nových výsadeb chrousta maďalového (*Melolontha hippocastani*) je u VLS ČR, s. p. dlouhodobě monitorován na lesní správě Lipník divize Mimoň. V roce 2008 proběhlo velmi silné rojení dospělců na části LHC v okolí obce Lipník. Výskyt dospělců byl zjištěn na celém území LHC Lipník (3 000 ha) a oblast jeho výskytu se neustále rozšiřuje. Na části LHC Stará Boleslav je přemnožen jiný kmen chroustů a ponravy se zde v roce 2008 se vyskytovaly v 1. instaru.

Aplikací půdního insekticidu Dursban 10G při výsadbě sazenic byly škody ponravou sníženy na minimum a jak se ukázalo, je to jediná cesta k zajištěným kulturám a možnosti zde hospodařit. V roce 2008 byl Dursban 10G použit na ploše 17 ha.

Klikoroh borový

Preventivně bylo v roce 2008 ošetřeno 867 ha jehličnatých kultur, aby se zabránilo vzniku škod způsobených žírem klikoroha borového (*Hyllobius abietis*) a díky těmto preventivním opatřením bylo zaznamenáno poškození kultur silným žírem pouze na 7 ha.

Ostatní hmyzí škůdci

Kontrola výskytu byla prováděna u bekyně mnišky (*Lymantria monacha*) na ploše 30 tis. ha, která se u VLS ČR, s.p. vyskytuje v lesních porostech v základním stavu, dále byl monitorován na ploše 179 ha výskyt ploskohřbetky smrkové (*Cephalcia abietis*). Nevýznamné škody byly dále způsobeny pilátkou smrkovou (*Pristiphora abietina*) a obalečem dubovým (*Tortrix viridiana*).

Ostatní škody na lesních porostech

V roce 2008 bylo na lesních pozemcích VLS ČR, s.p. zaznamenáno 15 požárů s celkovou výší škody 207 801 Kč.

K zamezení škod na lesních kulturách byla prováděna v loňském roce ochrana kultur proti buření na ploše 3 958 ha, z toho 847 ha bylo ošetřeno chemicky.

Ochrana mladých lesních porostů proti zvěři byla provedena na ploše 4 301 ha a ochrana lesa proti ohryzu a loupání na ploše 296 ha.

Ochrana kultur proti sypavce borové byla provedena na ploše 158 ha.



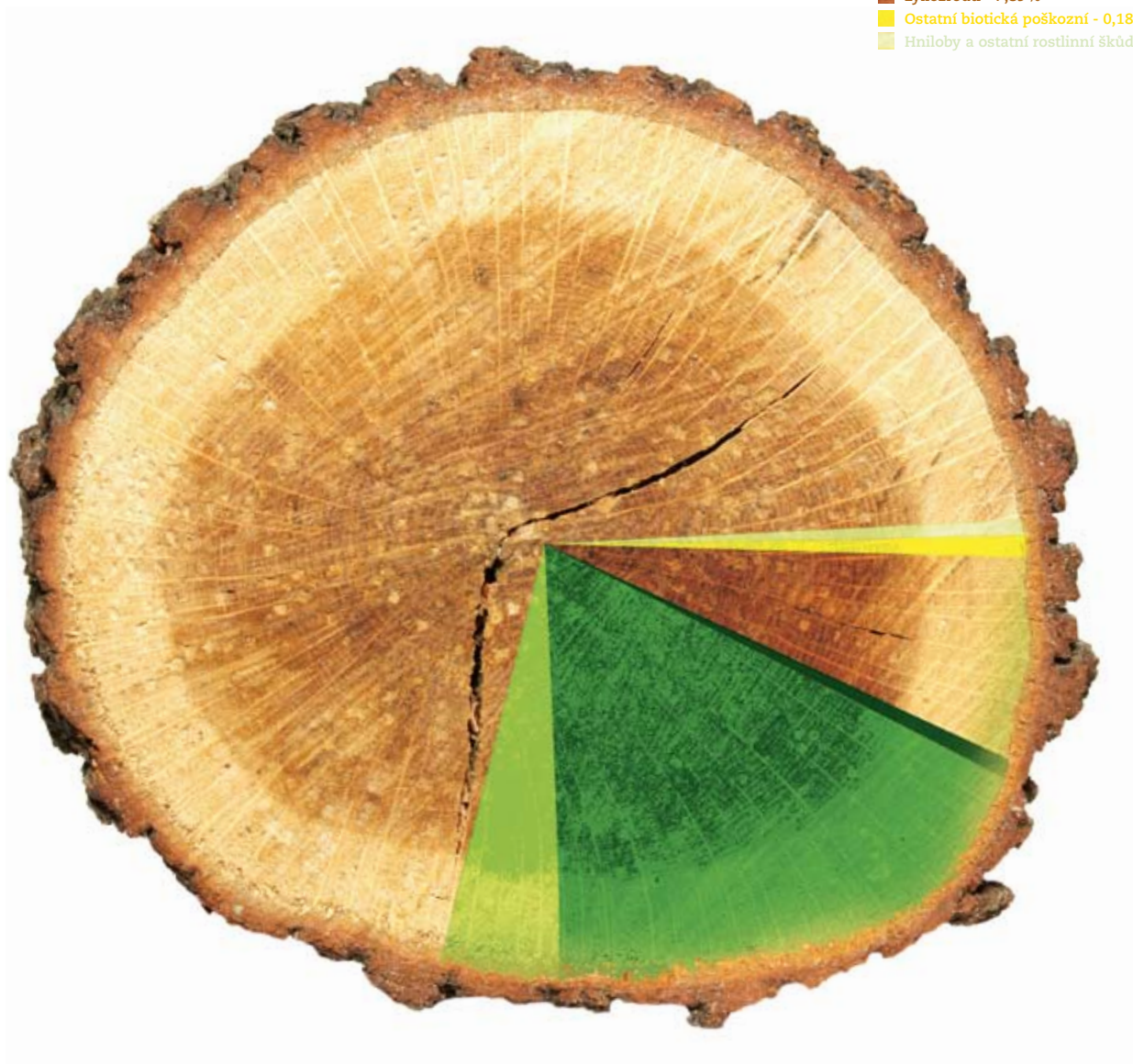
Úživný žír dospělců chrousta maďalového na LHC Lipník

Přehled nahodilých těžeb podle hlavních škodlivých činitelů

Vítr	469 596
Sníh, námraza	21 846
Sucho	88 811
Ostatní abiotická poškození	2 676
Lýkožrouti	50 575
Hniloby a ostatní rostlinní škůdci	6 130
Ostatní biotická poškození	1 146
Celkem	640 780

Graf č. 5 - Podíl škodlivých činitelů na vzniku nahodilých těžeb

- Vítr - 73,29 %
- Sníh, námraza - 3,41 %
- Sucho - 13,86 %
- Ostatní abiotická poškození - 0,42 %
- Lýkožrouti - 7,89 %
- Ostatní biotická poškození - 0,18 %
- Hniloby a ostatní rostlinní škůdci - 0,95 %



14 OBCHODNÍ ČINNOST

Obchodní činnost

Obchod dříví u VLS ČR, s.p. byl v roce 2008 velmi silně poznamenán negativním děním na světových i domácích trzích ovlivněných jak opětovnými přírodními kalami, tak především hypotéční krizí v zámoří.

Po zvládnutí náročného kalamitního roku 2007 přišlo zdánlivé oživení trhu se dřívím. Po orkánech Paula a Emma se však situace opět zkomplikovala a vlivem strmého poklesu odbytu do zámoří, rostoucích cen ropy a energií zažil dřevařský sektor tvrdý otřes a cenový pád kulatin na evropském trhu. Ceny a možnosti odbytu ostatních sortimentů klesaly během roku také. Špatná odbytová situace měla za následek snížení produkce zpracovatelů, nárůst zásob a zhoršení finanční kondice celého lesnicko-dřevařského komplexu. Byly uzavřeny některé provozy a mnoho firem se dostalo do existenčních potíží. Rok 2008 byl tedy rokem obecně složitým pro všechny subjekty v oboru.

VLS si prošly jak kalamitou Emma, tak i letní bouří Ivan, od druhého čtvrtletí nebyly realizovány žádné úmyslné mýtní těžby, podíl nahodilých těžeb byl přes 70%. Tomu odpovídala i struktura těžebního dříví a jeho kvalita, dodávky byly vlivem těžké odbytové situace pod extrémním kvalitativním tlakem ze strany odběratelů. Náhlý propad tržeb důsledkem březnového propadu cen byl mimo vliv podniku. VLS nezměnily svoji obchodní strategii a nadále stavěly svou stabilitu na dodávkách stěžejním zpracovatelům v České republice, se kterými má podnik uzavřené dlouhodobé smlouvy a z části směřovaly dodávky k regionálním odběratelům a do zahraničí. I přes velmi složitou situaci na trhu a náročná vyjednávání se podařilo průběžně umístit na trh přes 900 tis. m³ surového dříví a během roku postupně snížit zásoby o více jak 50 tisíc m³ na stav pod 30 tisíc m³. Zejména snížení zásob vláknin nebylo snadným úkolem v době vysokých skladových zásob v papírnách. S dobrými výsledky byla prodána část zásob dříví zabaleného v ochranné fólii, nedošlo k jeho znehodnocení zvoleným způsobem skladování. S deseti největšími partnery VLS zrealizovaly 67% dříví, celkový podíl centralizace dodávek přes ředitelství podniku mírně poklesl. Obchod v regionu byl poznamenán stejnými problémy jako měli velkozpracovatelé a globální hráči, přesto se však odběratelské portfólium výrazně nezměnilo, VLS neztratily zákazníky a pokračovala kontinuita osvědčených obchodních vztahů.

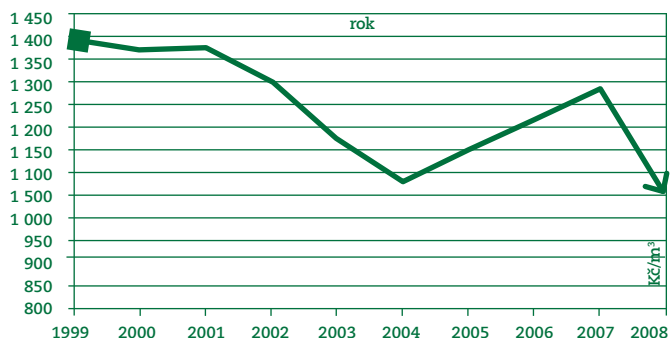
Celkové dodávky v roce 2008 činily 933 tis m³ surového dříví s tržbami ve výši 992 mil Kč.

Vývoj realizačních cen dokládá graf. Podíl vlákninový sortimentů V. třídy pro výrobu buničiny a desek na bázi dřeva a kulatin byl velmi nepříznivý vlivem prodeje zásob vláknin z Kyrilla a samozřejmě i tlakem odběratelů na kvalitu kulatin, ve výsledku měl významný dopad právě do výsledného zhodnocení dřeva.

Část dříví byla zpracována ve vlastních provozech na řezivo v objemu 5,7 tisíce m³ při dosažené průměrné realizační ceně řeziva 3 090 Kč/m³ a tržbách 18 mil Kč.

VLS připravily smluvní zajištění obchodu se strategickými partnery uzavřením rámcových smluv na další tři roky na cca tři čtvrtiny svých předpokládaných zdrojů.

Graf č. 6 - Průměrná realizační cena



Vyvážečská souprava

15 OCHRANA PŘÍRODY A KRAJINY

V současné době je na pozemcích, k nimž mají VLS ČR, s.p. právo hospodařit, vyhlášeno 43 zvláště chráněných území: 4 chráněné krajinné oblasti (Šumava, Křivoklátsko, České Středohoří a Slavkovský les), 2 národní přírodní rezervace (Břehyně – Pecopala, Úhošť), 4 národní přírodní památky (Blanice, Prameniště Blanice, Skalky skřítků, SWAMP), 11 přírodních rezervací a 22 přírodních památek. V roce 2008 VLS ČR, s.p. souhlasily s vyhlášením národní přírodní památky (NPP) Prameniště Blanice u divize Horní Planá, vyhlášené vyhláškou MŽP č. 93/2008 Sb. a souhlasily též s novým vyhlášením NPP SWAMP u divize Mimoň. VLS ČR, s.p. pro tato zvláště chráněná území připomínkovaly i plány péče a MŽP ČR připomínky akceptovalo. Dále jsme připomínkovali návrhy na vyhlášení a plány péče pro přírodní rezervaci Sedlec u divize Karlovy Vary a navrhovanou národní přírodní rezervaci Velký a Malý Bezděz u divize Mimoň.

Tabulka č. 21 - Jednotlivá zvláště chráněná území v divizích VLS ČR, s. p.

Divize VLS ČR, s.p.	CHKO	NPR	NPP	PR	PP	Sa ZCHÚ
Hořovice	1			1	3	5
Horní Planá	1		2	1	5	9
Karlovy Vary	1	1	1	1	3	7
Mimoň	1	1	1	3	8	14
Plumlov				2		2
Lipník nad Bečvou				3	3	6
Sa ZCHÚ dle kategorie	4	2	4	11	22	43

VLS ČR, s.p. pokračovaly ve spolupráci při zpřístupňování okrajových částí vojenských újezdů a divize Mimoň širší veřejnosti, při vytváření turistických a cyklistických stezek či běžkařských tras (umístováním informačních tabulí, výstavbou odpočívadel či úpravou okolí cest a vydáváním informačních a propagačních materiálů).



NPP SWAMP

NATURA 2000

Po dokončení mapování biotopů, které probíhalo ve vojenských újezdech i na území celé České republiky v souladu se Směrnicí Evropských společenství č. 92/43/EHS, o ochraně přírodních stanovišť, volně žijících živočichů a planě rostoucích rostlin ze dne 21. května 1992 (Směrnice o stanovištích), byl nařízením vlády č. 132/2005 Sb. vymezen národní seznam 864 evropsky významných lokalit (EVL), z nichž se VLS ČR, s.p. týká 25 těchto lokalit. Výčet je uveden v následující tabulce. Tyto EVL schválila Evropská komise 13. listopadu 2007 a byly publikovány v Úředním věstníku Evropské unie dne 15. ledna 2008.

Dne 5. března 2008 bylo ve Sbírce zákonů č. 81/2008 uveřejněno Sdělení Ministerstva životního prostředí o EVL, které byly zařazeny do evropského seznamu. Na základě tohoto sdělení zahájily VLS ČR práce a jednání na uzavírání smluv o smluvní ochraně a učinily písemné úkony pro: EVL Ledný potok, EVL Padrtský potok, EVL Octárna, EVL Ohrazenický potok, EVL Obecnický potok a EVL Mešenský potok ve vojenském újezdu Brdy, pro EVL Polná a EVL Boletice (vojenský újezd Boletice), EVL Hradiště (vojenský újezd Hradiště), EVL Libavá (vojenský újezd Libavá), EVL Červené dolíky (OVSS MŽP Praha), EVL Píscičky u Olešky (OVSS MŽP Ústí nad Labem), EVL Slatinné vrchy, EVL Mariánský rybník a EVL Velký a Malý Bezděz (OVSS MŽP Liberec) a EVL Velká Střelná - štolý (OVSS MŽP Olomouc).



Krajina v divizi Horní Planá

Tabulka č. 22 - Evropsky významné lokality na území VLS ČR, s. p.

Název lokality	Příloha	NV č. Kód plochy	Divize	Vojen. újezd	Ochrana	Výměra (ha)
Klabava	218	CZ0323512	Hořovice		vranka obecná	2,3534
Leďný potok	58	CZ0213814	Hořovice	Brdy	vranka obecná	1,6149
Padrský potok	74	CZ0213052	Hořovice	Brdy	rak kamenáč	45,1287
Octárna	71	CZ0213818	Hořovice	Brdy	mihule potoční	15,0656
Ohrazenický potok	72	CZ0213050	Hořovice	Brdy	mihule potoční	1,6229
Obecnický potok	70	CZ0213817	Hořovice		mihule potoční	1,1052
Červené dolíky	18	CZ0212002	Hořovice		střevíčník pantoflíček	2,1671
Mešenský potok	223	CZ0323156	Hořovice	Brdy, část	rak kamenáč	1,0379
Šumava	186	CZ0314024	Horní Planá		stanoviště, druhy	171 958,7133
Polná	171	CZ0312045	Horní Planá	Boletice	hořeček český	0,6404
Boletice	133	CZ0314123	Horní Planá	Boletice	stanoviště, druhy	20 348,7324
Doupovské hory	302	CZ0424125	Karlovy Vary		stanoviště, druhy	12 584,7146
Hradiště	257	CZ0414127	Karlovy Vary	Hradiště	stanoviště, druhy	33 159,0685
Slatinné vrchy	381	CZ0513255	Mímoň		tesařík alpský	138,4586
Velký a Malý Bezděz	389	CZ0513243	Mímoň		tesařík alpský	73,6926
Horní Ploučnice	357	CZ0513506	Mímoň		druhy	837,3537
Jestřebko - Dokesko	359	CZ0514042	Mímoň		stanoviště, druhy	6 950,3716
Mariánský rybník	368	CZ0513245	Mímoň		vážka jasnoskvrnná	2,7449
Milovice – Mladá	66	CZ0214006	Mímoň		stanoviště	1 244,11
Písčiny u Olešky	380	CZ0422084	Mímoň		sinokvět chrpovitý	28,8457
Údolí Oslavy a Chvojnice	523	CZ0614131	Plumlov		druhy	2 183,5375
Olešnice	421	CZ0523283	Plumlov		roháč obecný	390,3914
Libavá	724	CZ0714134	Lipník n/Bečvou	Libavá	stanoviště, druhy	11 376,1054
Velká Střelná – štolý	758	CZ0713526	Lipník n/Bečvou		netopýr brvitý a velký	0,0398
Údolí Bystřice u Hluboček	755	CZ0713825	Lipník n/Bečvou		přástevník kostivalový	8,0120

V roce 2008 bylo pokračováno v jednáních s MŽP a AOPK ČR o doplnění národního seznamu EVL na základě připomínek Evropské komise. VLS ČR, s.p. se aktivně tohoto doplňování účastní a budou chtít plošný rozsah co nejvíce minimalizovat. Tento návrh bude ještě v roce 2009 projednáván v mezirezortním připomínkovém řízení a následně po schválení vládou ČR bude odeslán Evropské komisi do Bruselu. Návrh se VLS ČR, s.p. dotýká u těchto nových lokalit:

Tabulka č. 23 - Návrh na další Evropsky významné lokality na území VLS ČR, s. p.

Název lokality	Kód plochy	Divize	Vojen. újezd	Ochrana	Výměra (ha)
Tok	CZ0210054	Hořovice	Brdy	stanoviště	415,6810
Trokavecké louky	CZ0210056	Hořovice	Brdy	stanoviště	11,9260
Houpák	CZ0210061	Hořovice	Brdy	stanoviště	209,1055
Teslíny	CZ0210062	Hořovice	Brdy	stanoviště	42,5419
Brda a Pstruhový potok	CZ0214047	Hořovice	Brdy	stanoviště, mihule potoční	416,1614
Padrsko	CZ0214042	Hořovice	Brdy	stanoviště, rak kamenáč	930,5052
Prokopské údolí	CZ0110050	Hořovice		stanoviště	131,9115
Malíkovické stráně	CZ0212004	Hořovice		střevíčník pantoflíček	9,6112
V Úličkách	CZ0320005	Hořovice		bezkolencové louky	135,0806
Údolí Lužnice a Vlášnického potoka	CZ0310033	Horní Planá		stanoviště	152,6190
Hamerský rybník	CZ0510005	Mímoň		stanoviště	77,7868
Ralsko	CZ0510028	Mímoň		stanoviště	286,28528
Poselský a Mariánský rybník	CZ0514669	Mímoň		stanoviště, druhy	80,2386
Pěnovce u rybníka Lutovnick	CZ0210721	Mímoň		prameniště s pěnovci	0,9769
Východní Krušnohoří	CZ0424127	Mímoň		stanoviště, druhy	17 044,3832
Lesy u Chlumce	CZ0524051	Mímoň		stanoviště, roháč obecný	904,7257
Zelený kopec - Buchtelka	CZ0620252	Plumlov	Březina	stanoviště	523,9551
Hranečný žleb - Holásková	CZ0624237	Plumlov	Březina	stanoviště	1 264,0887
Žďánický les	CZ0624237	Plumlov		stanoviště, druhy	10 310,7865
Údolí Bystřice	CZ0714772	Lipník n/Bečvou		stanoviště, druh	781,9621
Kamenec u Dobré	CZ0813005	Lipník n/Bečvou		vážka jasnoskvrnná	9,8522

VLS ČR, s.p. se spolupodílí na vypracování managementových opatření pro jednotlivé druhy a biotopy, které jsou předměty ochrany v těchto lokalitách, a které byly již vydány pro lesní biotopy v publikaci „Pravidla hospodaření pro typy lesních přírodních stanovišť v evropsky významných lokalitách soustavy NATURA 2000“. VLS ČR, s.p. též na základě smlouvy s Agenturou ochrany přírody a krajiny obdržely veškerá data týkající se mapování NATURY 2000 a následovat bude upřesňování hranic navržených evropsky významných lokalit a jejich jednotlivých segmentů tak, aby mohla být uzavřena „Smluvní ochrana“ těchto lokalit podle § 39 zákona č. 114/1992 Sb., o ochraně přírody a krajiny oproti dalšímu vyhlášení zvláště chráněných území.

Vláda České republiky dosud v souladu se směrnicí Evropských společenství č. 79/409/EHS, o ochraně volně žijících ptáků ze dne 2. dubna 1979 (Směrnice o ptácích) svými nařízeními vymezila 39 ptačích oblastí (Českou společností ornitologickou jich bylo navrženo 41), z toho na pozemcích VLS ČR, s.p. bylo vyhlášeno 7 ptačích oblastí (PO), jsou to:

PO Křivoklátsko (divize Hořovice) pro včelojeda lesního, výra velkého, kulíška nejmenšího, ledňáčka říčního, žlunu šedou, strakapouda prostředního, lejska malého a lejska prostředního, **PO Šumava** (divize Horní Planá) pro čápa černého, jeřábka lesního, tetřívka obecného, tetřeva hlušce, chřástala polního, kulíška nejmenšího, sýce rousného, datla černého a datlíka tříprstého, **PO Doupovské hory** (divize Karlovy Vary) pro čápa černého, včelojeda lesního, motáka pochopa, chřástala polního, lelka lesního, žlunu šedou, datla černého, pěnici vlašskou, lejska malého a tuhýka obecného, **PO Českolipsko–Dokeské pískovce a mokřady** pro motáka pochopa, jeřába popelavého, lelka lesního, skřivana lesního, pěnici vlašskou a slavíka modráčka, **PO Východní Krušné hory** (divize Mimoň) pro tetřívka obecného, **PO Libavá** (divize Lipník nad Bečvou) pro chřástala obecného a **PO Boletice** u divize Horní Planá pro jeřábka lesního, chřástala polního, kulíška nejmenšího, datlíka tříprstého a skřivana lesního – byla vyhlášena Českou společností ornitologickou i Významnou ptačí oblastí roku.

Další pozornost bude věnována případnému uzavření smluv o způsobu hospodaření v ptačích oblastech dle § 45e zákona č. 114/1992 Sb., o ochraně přírody a krajiny tam, kde jsou velká omezení hospodaření či přílišná zatížení ohlašování činností či získáváním souhlasů.

20. prosince 2007 byla uzavřena smlouva o spolupráci mezi Českou společností ornitologickou a VLS ČR, s.p. a Ptačí oblast Východní Krušné hory, kde hospodaříme v posádkovém chemickém cvičišti Tisá, byla Českou společností ornitologickou vyhlášena za „Významné ptačí území roku 2008“.

Tabulka č. 24 - Významná ptačí území roku 2008 u VLS ČR, s.p.

Ptačí oblast (PO)	NV č.	Divize	výměra PO	Výměra u VLS
Doupovské hory	688/2004 Sb.	Karlovy Vary	63 117 ha	19 154 ha
Libavá	533/2004 Sb.	Lipník nad Bečvou	32 724 ha	20 026 ha
Boletice	19/2005 Sb.	Horní Planá	23 565 ha	15 726 ha
Šumava	681/2004 Sb.	Horní Planá	97 493 ha	836 ha
Českolipsko - Dokeské pískovce a mokřady	598/2004 Sb.	Mimoň	9 409 ha	7 540 ha
Východní Krušné hory	28/2005 Sb.	Mimoň	16 368 ha	90 ha
Křivoklátsko	684/2004 Sb.	Hořovice	31 960 ha	461 ha



16 VÝZNAMNÉ STROMY

Významné a památné stromy u VLS ČR, s. p.

Od roku 2003 probíhá v ČR soubor opatření zaměřených k vyhledávání a evidenci historicky, krajinářsky, druhově a objemově významných stromů a především k jejich ochraně. VLS ČR, s.p. se k praktickému naplňování uvedených opatření připojily vyhlášením programu "Významné stromy VLS ČR, s.p." (dále jen "program"), který byl vyhlášen ředitelem podniku (úkolový list ředitele č. 76/07 ze dne 4. března 2005), jako program zaměřený na vyhledání a zavedení evidence jedinců historicky pamětihodných, krajinářsky hodnotných, druhově výjimečných, tvarově pozoruhodných či výjimečných svými rozměry a to na pozemcích, k nimž mají VLS ČR, s.p. právo hospodařit. Snahou programu je, mimo jiné, zachovat co největší množství těchto stromů i následným generacím. Pro každý jednotlivý významný strom byl vyplněn evidenční list. Jako orientační údaje při zvažování o zařazení jedince do programu VLS ČR, s.p. slouží následující tabulka:

Tabulka č. 25 - Orientační velikosti stromů k evidenci:

Druh	Obvod kmene ve výčetní výšce (v cm)
tis	nad 200 cm
hrušeň, javor babyka	nad 250 cm
smrk, douglaska, jilm, vrba, jedle, borovice	nad 300 cm
buk, javor mléč, javor klen, modřín	nad 350 cm
dub, lípa, topol, jasan	nad 400 cm

Tabulka č. 26

Počet jedinců, kteří jsou v databázi VLS ČR, s.p. zaevidováni jako „Zajímavé stromy“:

divize	divize celkem	z toho na plochách VLS ČR, s.p.	z toho na vojenských plochách
Hořovice	96	89	7
Horní Planá	58	35	23
Karlovy Vary	111	51	60
Mímoň	94	94	0
Plumlov	32	31	1
Lipník n/B	34	25	9
Celkem	425	325	100

Program má sloužit především k propagaci péče o významné a cenné prvky přírody u našeho podniku, k lesnické osvětě a jako srovnávací materiál v rámci ČR i v zahraničí. Databáze významných stromů bude dle nových zjištění dále aktualizována. Každý významný strom bude označen logem VLS a jeho základními parametry (český a latinský název, výška stromu, obvod kmene a odhad jeho stáří). Dále by příslušná lesní správa ve spolupráci s divizí měla dbát o stav jedince a nejbližšího okolí.

U VLS ČR, s.p. bylo z databáze vytvořené oddělením HÚL vybráno 39 stromů, které byly zařazeny do programu „Významné stromy u VLS ČR, s.p.“. Některé výjimečné exempláře by v budoucnu měly rozšířit seznam vyhlášených památných stromů.

Tabulka č. 27 - Významné stromy u VLS ČR, s. p.

divize	počet
Hořovice	10
Horní Planá	6
Karlovy Vary	4
Mímoň	10
Plumlov	3
Lipník n/B	6
Celkem	39

Podle divizí je výčet jedinců uveden v následujících tabulkách:



Buk lesní (*Fagus sylvatica* L.) - divize Horní Planá

Významné stromy v jednotlivých divizích VLS ČR, s. p.

Tabulka č. 28 - Divize Hořovice

Druh	výška	obvod	věk	ident. číslo	katastr. území	p.p.č.	lesní správa	LHC	m.n.m.
Buk lesní (<i>Fagus sylvatica</i>)	36	497	250	bk6_112_52B010	Baština	150	Obecnice	112	595
Douglaska tisolistá (<i>Pseudotsuga taxifolia</i>)	44	512	140	dg3_115_46A020	Těně	165/1	Strašice	115	455
Dub letní (<i>Quercus robur</i>)	16	785	350	db1_113_091-006	Záběhlá	149/1	Nepomuk	113	690
Dub zimní (<i>Quercus petraea</i>)	28	487	250	dbz1_116_232E000	Drnek	630/5	Nouzov	116	410
Javor klen (<i>Acer pseudoplatanus</i>)	18	651	250	kl1_112_39A010	Baština	142	Obecnice	112	625
Javor mléč (<i>Acer platanoides</i>)	22	408	200	fv2_112_61B020	Baština	201	Obecnice	112	640
Jedle bělokora (<i>Abies alba</i>)	45	375	190	jd1_114_36B010	Kolvín	246	Mírošov	114	625
Smrk ztepilý (<i>Picea abies</i>)	45	360	180	sm1_116_238D010	Malíkovice	388/1	Nouzov	116	365
Smrk ztepilý (<i>Picea abies</i>)	47	353	200	sm3_112_52B010	Baština	150	Obecnice	112	600
Třešeň ptačí (<i>Prunus avium</i>)	31	216	100	tr1_112_40A050	Baština	153	Obecnice	112	640

Tabulka č. 29 - Divize Horní Planá

Druh	výška	obvod	věk	ident. číslo	katastr. území	p.p.č.	lesní správa	LHC	m.n.m.
Buk lesní (<i>Fagus sylvatica</i>)	24	620	200	bk1_123_19Z020	Maňávka u Č. K.	209	Horní Planá	123	940
Javor klen (<i>Acer pseudoplatanus</i>)	28	486	200	kl1_122_022-502	Boletice	39	Chvalšiny	122	945
Jedle bělokora (<i>Abies alba</i>)	50	340	260	jd2_123_97A010	Uhlíkov u Č. K.	81	Horní Planá	123	910
Lípa srdčitá (<i>Tilia cordata</i>)	31	486	200	lp3_127_643734_637	Zvonková	637/1	Nová Pec	127	828
Lípa velkolistá (<i>Tilia platyphyllos</i>)	22	780	300	lpt1_123_36T000	Jablonec u Č. K.	81	Horní Planá	123	903
Smrk ztepilý (<i>Picea abies</i>)	50	347	200	sm6_123_97A030	Uhlíkov u Č. K.	81	Horní Planá	123	875

Tabulka č. 30 - Divize Karlovy Vary

Druh	výška	obvod	věk	ident. číslo	katastr. území	p.p.č.	lesní správa	LHC	m.n.m.
Borovice lesní (<i>Pinus sylvestris</i>)	26	279	160	bo1_141_ZS_990779	Bražec	134	Dolní Lomnice	141	560
Hrušeň obecná (<i>Pyrus communis</i>)	13	258	174	hr1_141_000-294	Bražec u Hradiště	1135	Dolní Lomnice	141	540
Buk lesní (<i>Fagus sylvatica</i>)	23	547	230	bk1_143_131A010	Tureč u Hradiště	249	Valeč	143	750
Dub letní (<i>Quercus robur</i>)	20	554	350	db3_143_110A030	Tureč u Hradiště	970	Valeč	143	495

Tabulka č. 31 - Divize Mimoň

Druh	výška	obvod	věk	ident. číslo	katastr. území	p.p.č.	lesní správa	LHC	m.n.m.
Borovice lesní (<i>Pinus sylvestris</i>)	29	430	170	bo5_151_65D010	Hradčany	614	Břehyně	151	275
Buk lesní (<i>Fagus sylvatica</i>)	34	566	228	bk3_151_85A010	Doksy	3378/2	Břehyně	151	385
Dub letní (<i>Quercus robur</i>)	22	453	400	db1_154_006-001	Loučeň	807/2	Lipník	154	245
Dub zimní (<i>Quercus petraea</i>)	24	426	200	dbz3_151_84A090	Doksy	3378/4	Břehyně	151	350
Jasan ztepilý (<i>Fraxinus excelsior</i>)	32	430	200	js1_151_43A020	Kuřívody	437	Břehyně	151	450
Javor klen (<i>Acer pseudoplatanus</i>)	28	521	250	kl1_155_138A000	Noviny p. Ralskem	201	Hamr	155	590
Jilm drsný (<i>Ulmus scabra</i>)	29	451	200	jlh1_151_43A020	Kuřívody	402	Břehyně	151	470
Lípa srdčitá (<i>Tilia cordata</i>)	26	513	250	lp1_152_209-001	Vrchbělá	506	Břehyně	152	310
Lípa srdčitá (<i>Tilia cordata</i>)	20	460	200	lp2_153_000_255	Svébořice	235	Dolní Krupá	153	395
Modřín opadavý (<i>Larix decidua</i>)	41	408	198	md2_151_30A020	Kuřívody	415	Břehyně	151	420

Tabulka č. 32 - Divize Plumlov

Druh	výška	obvod	věk	ident. číslo	katastr. území	p.p.č.	lesní správa	LHC	m.n.m.
Buk lesní (<i>Fagus sylvatica</i>)	31	500	250	bk1_163_161A010	Ježkovice	618/1	Rychtářov	163	465
Dub zimní (<i>Quercus petraea</i>)	16	550	300	dbz1_164_27A020	Heršpice	1422	Myslejovice	164	345
Modřín opadavý (<i>Larix decidua</i>)	43	322	200	md1_164_35B010	Heršpice	1473	Myslejovice	164	330

Tabulka č. 33 - Divize Lipník nad Bečvou

Druh	výška	obvod	věk	ident. číslo	katastr. území	p.p.č.	lesní správa	LHC	m.n.m.
Borovice lesní (<i>Pinus sylvestris</i>)	37	258	180	bo1_175_37A000	Skrbovice	842/12	Bruntál	175	425
Jedle bělokora (<i>Abies alba</i>)	36	352	180	jd1_173_308-002	Čermná u M.Libavá	640	Potštát	172	620
Jedle bělokora (<i>Abies alba</i>)	40	329	165	jd1_173_26B010	Slavkov u M. Libavá	184/1	Velký Újezd	173	560
Jilm drsný (<i>Ulmus scabra</i>)	29	388	180	jlh1_173_162C010	Velká Střelná	630/5	Velký Újezd	173	420
Smrk ztepilý (<i>Picea abies</i>)	45	306	180	sm1_173_72M000	Slavkov u M. Libavá	142	Velký Újezd	173	500
Třešeň ptačí (<i>Prunus avium</i>)	23	235	120	tr1_173_009-001	Slavkov u M. Libavá	201	Velký Újezd	173	350

Program se netýká stromů vyhlášených rozhodnutím orgánů ochrany přírody dle § 46 zákona č. 114/1992 Sb., o ochraně přírody a krajiny, ve znění pozdějších předpisů a které jsou již evidovány v seznamech orgánů ochrany přírody, a měly by být v terénu označeny cedulí "Památný strom" s malým státním znakem České republiky. Jsou to mimořádně významné stromy, jejich skupiny a stromořadí a rozhodnutím je na pozemcích, k nimž mají právo hospodařit VLS ČR, s.p., mohou vyhlásit tyto orgány ochrany přírody: Na území vojenských újezdů dle § 78a zákona je to újezdní úřad a na ostatních pozemcích v souladu s § 79 odst. 3 písmene l, je to Ministerstvo životního prostředí, respektive jeho odbory výkonu státní správy.

Tabulka č. 34 - Památné stromy vyhlášené u VLS ČR, s. p.:

číslo	název (latinský)	výška	obvod	věk	kat. území	p.p.č.	lesní správa	LHC	m n.m.	poznámka
11	dub letní (<i>Quercus robur</i>)	18-25	370-540	350	Ledce	1121, 1120/2	Nouzov	116		skupina
12	dub letní (<i>Quercus robur</i>)	15	445	400	Malíkovice	952/1	Nouzov	116		
13	buk lesní (<i>Fagus sylvatica</i>)	12	340	300	Baština	325	Obecnice	112	650	
21	modřín opadavý (<i>Larix decidua</i>)	34	520	200	Zvonková	624/7	Bližší Lhota	127	795	
22	lípa malolistá (<i>Tilia cordata</i>)	35	700	250	Zvonková	193/1	Bližší Lhota	127	825	dvóják
23	lípa malolistá (<i>Tilia cordata</i>)	26	564	300	Zvonková	308	Bližší Lhota	127	765	
24	javor klen (<i>Acer pseudoplatanus</i>)				Zhůří	3551/11	ÚNM			podíl
25	jilm horský (<i>Ulmus scabra</i>)				Zhůří	3551/11	ÚNM			podíl
41	modřín opadavý (<i>Larix decidua</i>)	40	300	115	Pastviny	330/2, 255/1, 254/1, 309, 323/1	Klášteřec n/O	142		skupina
42	dub letní (<i>Quercus robur</i>)	22	562	300	Valeč	970	Valeč	143	590	
51	lípa malolistá (<i>Tilia cordata</i>)	15	853	450	Jabloneček	105	Dolní Krupá	153	365	
52	dub letní (<i>Quercus robur</i>)	18	441	350	Lhota u Dřís	374/2	Lipník	154	170	
53	dub letní (<i>Quercus robur</i>)	29	361	350	Lhota u Dřís	374/2	Lipník	154	170	
54	borovice lesní (<i>Pinus sylvestris</i>)	17	310	200	Hradčany nad Ploučnicí	615	Hradčany	151	275	Hradčanská borovice

1. Buk lesní (*Fagus sylvatica* L.) - divize Hořovice

2. Borovice lesní (*Pinus sylvestris* L.) - divize Mimoň

3. Lípa malolistá (*Tilia cordata* L.) - divize Horní Planá

4. Borovice lesní (*Pinus sylvestris* L.) - divize Lipník nad Bečvou

5. Dub letní (*Quercus robur* L.) - divize Mimoň

6. Lípa malolistá (*Tilia cordata* L.) - divize Mimoň

7. Dub letní (*Quercus robur* L.) - divize Mimoň

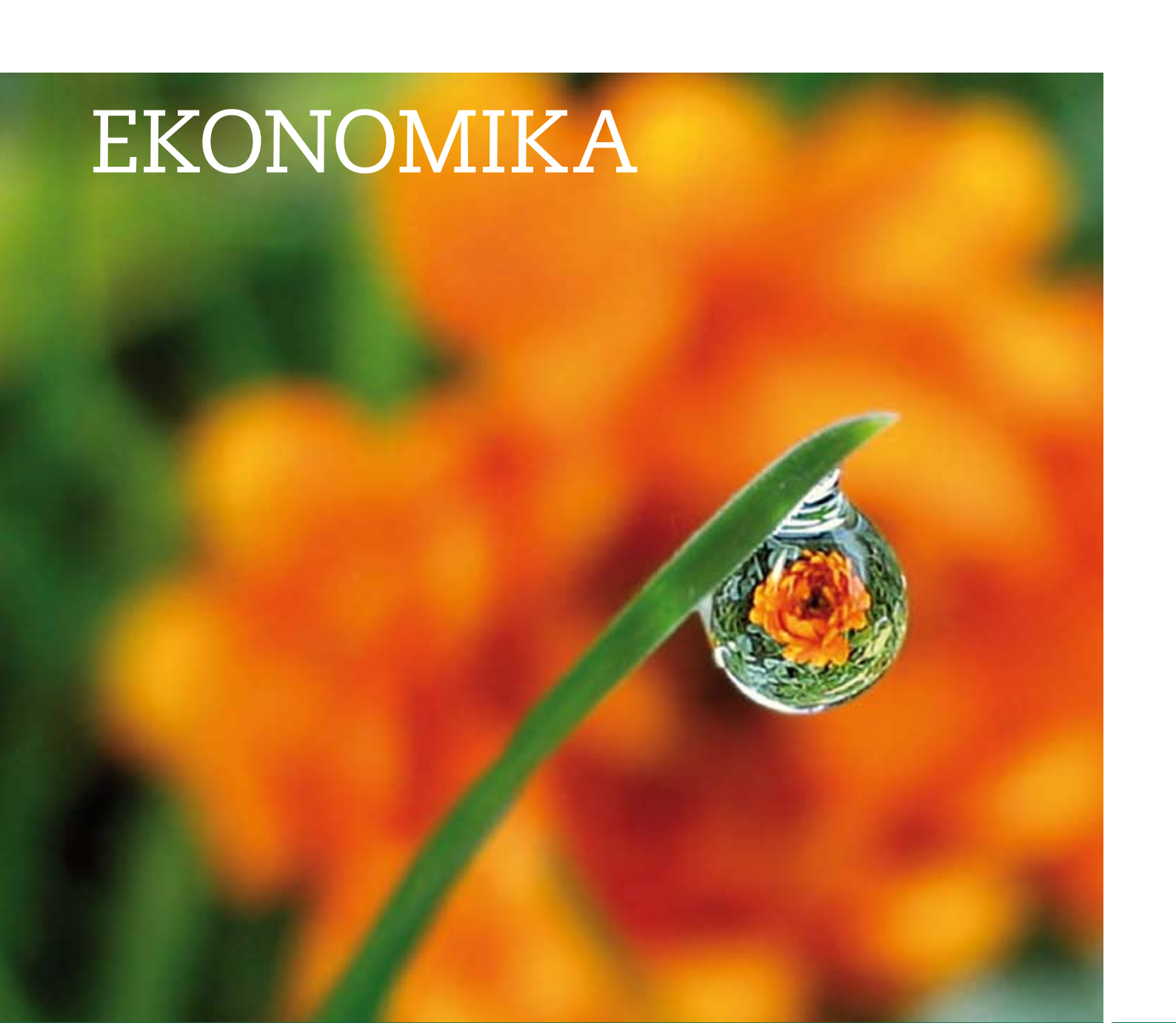
8. Buk lesní (*Fagus sylvatica* L.) - divize Plumlov

9. Hrušeň obecná (*Pyrus communis* L.) - divize Karlovy Vary

10. Třešeň ptačí (*Prunus avium* L.) - divize Hořovice



EKONOMIKA



35

17 EKONOMIKA

Úvod

Lesní hospodářství v těsném sledu za dřevozpracujícím průmyslem bylo v České republice jedním z prvních odvětví, které v roce 2008 pocítilo negativní vliv začínající hospodářské krize. Propad cen surového dříví na začátku druhého čtvrtletí jako důsledek poklesu poptávky dosáhl takové hloubky, že nejlevnější sortimenty se svou prodejní cenou dostaly prakticky na úroveň přímých výrobních nákladů. Díky víceletým rámcovým smlouvám na prodej dříví se VLS alespoň vyhnuly významnějším odbytovým potížím, do kterých se celá řada firem dostala, nicméně pád průměrné realizační ceny dříví u VLS z lednových 1252,- Kč/m³ na 886,- Kč/m³ v prosinci (v září to bylo dokonce jen 809,- Kč/m³) znamenal přijetí podstatných úsporných opatření a přehodnocení finančního plánu v pololetí. Z úsporných opatření je možno uvést snížení původního plánu oprav, údržeb a investic, snížení plánovaných osobních nákladů apod.

Hospodářskou situaci komplikoval navíc fakt, že na rok 2008 – jako rok následující po zpracování větrné kalamity Kyrill – byly naplánovány vysoké náklady na pěstební činnost, související zejména s povinností zalesnění kalamitních ploch a nutnou ochranou nové výsadby. Z předchozího roku navíc přecházela dokončovací část prací těžební činnosti čistě nákladové povahy v objemu cca 50 mil. Kč. Na pokrytí těchto mimořádných nákladů použil podnik rezervy, vytvořené přesně k tomuto účelu v roce 2007, zejména rezervu na pěstební činnost a v menší míře rezervu na odstranění následků kalamity. Na pokrytí části pěstebních nákladů vytvořil podnik dohadné položky na dotace, které budou vyúčtovány v roce 2009.

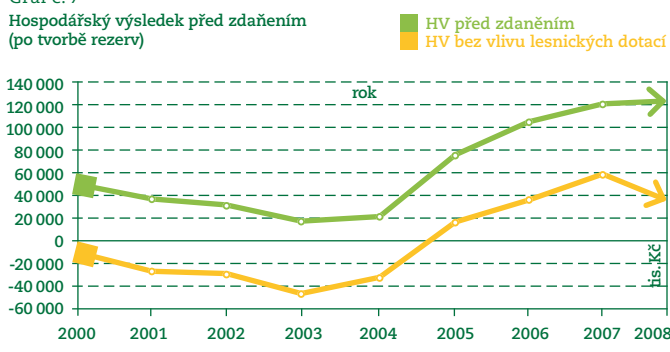
Využití dotací, rezerv a úsporná opatření v nákladech nakonec umožnila dosáhnout původně plánovaného hospodářského výsledku před zdaněním ve výši 125 mil. Kč i přesto, že hypotetický výpadek v tržbách za dříví (počítáno po jednotlivých měsících ve srovnání s lednovou úrovní průměrného zpeněžení) představuje 258 mil. Kč.



Rozrazil

Graf č. 7

Hospodářský výsledek před zdaněním
(po tvorbě rezerv)



Graf č. 8

Rentabilita celkových aktiv



Tabulka č. 35

Základní kapitál (v tis. Kč)				
rok	2008	2007	2006	2005
počáteční stav	1 612 000	1 455 146	1 455 146	1 455 146
navýšení kmenového jmění (ZK)		156 854		
konečný stav	1 612 000	1 612 000	1 455 146	1 455 146

Tabulka č. 36

Přehled dotací (v tis. Kč)				
rok	2008	2007	2006	2005
ze státního rozpočtu do lesnictví	81 037	59 534	63 137	59 954
ze státního rozpočtu do zemědělství	34 045	21 864	20 158	16 276
ze státního rozpočtu ostatní		1 115		
ze státního rozpočtu celkem	115 083	82 513	83 295	76 230
z EU do lesnictví	453			
z EU do zemědělství	55 001	51 270	38 988	37 582
z EU celkem	55 454	51 270	38 988	37 582
z ostatních zdrojů (kraje, AOPK)	8 389			
dotace celkem	178 926	133 783	122 283	113 812

Tabulka č. 37

Tvorba a čerpání FKSP				
rok	2008	2007	2006	2005
počáteční stav na str. DAL	20 003	15 558	8 734	12 250
přírůstky	17 710	18 509	22 243	9 519
úbytky	19 298	14 064	15 419	13 032
konečný stav na str. DAL	18 415	20 003	15 558	8 737
rozdíl obratu (+ přírůstek, - úbytek)	-1 588	4 445	6 824	-3 513
přírůstky				
základní přiděl	16 000	16 000	10 948	5 266
další přiděl	0	0	5 164	93
splátky půjček	1 585	1 848	2 011	2 277
ost.tvorba	125	661	4 120	1 883
přírůstky celkem	17 710	18 509	22 243	9 519
úbytky				
závodní stravování	4 510	4 603	4 334	2 341
rekreace	5 180	3 752	4 073	5 219
kultura	2 263	819	667	675
sociální výpomoci	119	268	165	272
dary	1 214	973	1 091	1 077
ost.čerpání (např. byty, apod)	6 012	3 649	5 089	3 448
úbytky celkem	19 298	14 064	15 419	13 032

Tabulka č. 38

Ostatní kapitálové fondy (tis. Kč)				
rok	2008	2007	2006	2005
počáteční stav	4 748 137	4 753 685	4 734 397	4 683 397
změny - dary	45			100
změny - zdroj k lesním pozemkům	970	1 352	655 801	1 419
změny - ostatní, nepromítnuto do OR	-12606	-6 900	-636 513	49 481
konečný stav	4 736 546	4 748 137	4 753 685	4 734 397



Strážcovská alej

Rozvahový účet majetku									
Rozvahový účet majetku (v historických pořizovacích cenách v tis.Kč)	pozemky	budovy	stavby	str.př.z.	dopravní prostř.	inventář	DHM PC<40 tis.	základní stádo	nedokon. DHM
PS rozvahových účtů majetku na MD k 1.1.2008	5 327 690	749 148	842 700	321 507	544 815	3 302	4 446	39 022	39 510
přírůstky na účtu majetku tj. str. MD (převod z 042 Dal)	3	51 105	86 864	18 023	47 258	285	0	9 698	60 622
přírůstky na účtu majetku tj. str.MD (ost.zařazení na účet)	35 369	1 325	-822	455	0	0	0	0	148 444
přírůstky na účtu majetku tj.str.MD (převod mezi divizemi)	0	15 853	2 350	6 341	20 136	58	82	0	0
přírůstky na účtu majetku tj. str. MD, vráceno z (PFČR)	0	0	0	0	0	0	0	0	0
Přírůstky celkem (mezisoučet)	35 372	68 284	88 393	24 819	67 394	343	82	9 698	209 067
úbytky na účtu majetku tj. str.DAL (vyřazeno prodejem)	15 193	30 024	13 871	48 652	22 960	44	0	7 799	0
úbytky na účtu majetku tj. str.DAL	0	312	52	8 390	3 425	57	0	0	0
úbytky na účtu majetku tj. str.DAL (ost. vyřazení majetku)	36 582	1 544	781	378	245	0	0	174	211 998
úbytky na účtu majetku tj. str.DAL (převod mezi divizemi)	0	15 853	2 350	6 341	20 136	58	82	0	0
úbytky na účtu majetku tj. str.DAL, na podrozvahu (PFČR)	0	0	0	0	0	0	0	0	0
Úbytky celkem (mezisoučet)	51 774	47 733	17 054	63 761	46 766	158	82	7 973	211 998
KZ rozvahových účtů majetku na MD	5 311 287	769 698	914 039	282 565	565 443	3 486	4 446	40 747	36 578

Rozvahový účet majetku									
Rozvahový účet oprávek (v historických pořizovacích cenách v tis.Kč)	pozemky	budovy	stavby	str.př.z.	dopravní prostř.	inventář	DHM PC<40 tis.	základní stádo	nedokon. DHM
PS rozvahových účtů oprávek tj. str. DAL k 1.1.2008		365 391	529 636	264 566	388 499	2 806	4 403	27 809	
přírůstek na účtu oprávek tj. str. DAL (roční odpisy DHM)		23 343	18 234	19 407	57 000	148	43	9 741	
přírůstek na účtu oprávek tj. str. DAL (ostatní přírůstky)		1 264	2 739	461	732	0	0	11	
přírůstek na účtu oprávek tj. str. DAL (vyřazené ZC majetku)		11 462	6 114	201	1 678	14	0	860	
přírůstek na účtu oprávek tj. str. DAL (převod mezi divizemi)		15 853	2 350	6 341	20 136	58	82	0	
přírůstek na účtu oprávek tj. str. DAL, vráceno z (PFČR)		0	0	0	0	0	0	0	
Přírůstky na straně DAL celkem (mezisoučet)		51 923	29 437	26 409	79 546	220	125	10 612	
úbytek na účtu oprávek tj.str. MD (vyřazeno prodej)		30 024	13 871	48 652	22 960	44	0	7 800	
úbytek na účtu oprávek tj. str.MD (vyřazeno- škoda, likvidace)		311	52	8 390	3 424	57	0	0	
úbytek na účtu oprávek tj. str.MD (vyřazeno - ostatní)		1 544	781	378	245	0	0	0	
úbytek na účtu oprávek tj. str.MD (převod mezi divizemi)		15 853	2 350	6 341	20 136	58	82	0	
úbytek na účtu oprávek tj. str.MD, na podrozvahu (PFČR)		0	0	0	0	0	0	0	
Úbytky na straně MD celkem (mezisoučet)		47 732	17 054	63 761	46 765	158	82	7 800	
KZ rozvahových účtů majetku k 31.12.2008 str. DAL		369 581	542 019	227 214	421 279	2 867	4 446	30 621	



Porost buku lesního



Mládě sýkorky

Tabulka č. 41

Tvorba a čerpání rezerv					
rok		2008	2007	2006	2005
rezerva na péstební činnost	počáteční stav	308 000	187 500	148 000	137 175
	tvorba	122 000	308 000	187 500	148 000
	čerpání	-308 000	-187 500	-148 000	-137 175
	konečný stav	122 000	308 000	187 500	148 000
rezerva na opravy hmot. majetku	počáteční stav	0	9 002	89 105	55 164
	tvorba	0	0	0	44 398
	čerpání	0	-9 002	-80 103	-10 457
	konečný stav	0	0	9 002	89 105
rezerva na rekultivaci lomu	počáteční stav	570	0	2 000	6 300
	tvorba	819	570	0	0
	čerpání	0	0	-2 000	-4 300
	konečný stav	1 389	570	0	2 000
rezerva na odstupné	počáteční stav	3 988	1 339	9 246	2 658
	tvorba	0	3 988	1 339	9 246
	čerpání	-3 988	-1 339	-9 246	-2 658
	konečný stav	0	3 988	1 339	9 246
rezerva na řešení následků kalamit	počáteční stav	253 412	107 302	30 400	29 253
	tvorba	208 705	253 412	107 302	30 400
	čerpání	-253 411	-107 302	-30 400	-29 253
	konečný stav	208 706	253 412	107 302	30 400
rezerva na výstrojní součástky	počáteční stav	15 600	15 600	0	0
	tvorba	0	0	15 600	0
	čerpání	-15 600	0	0	0
	konečný stav	0	15 600	15 600	0
rezerva na zalesnění	počáteční stav	0	0	0	0
	tvorba	2 264	0	0	0
	čerpání	0	0	0	0
	konečný stav	2 264	0	0	0
rezervy celkem	počáteční stav	581 570	320 743	278 751	230 550
	tvorba	333 788	565 970	311 741	232 044
	čerpání	-580 999	-305 143	-269 749	-183 843
	konečný stav	334 359	581 570	320 743	278 751



Brhlík lesní



Doubrava

Výkaz o peněžních tocích

Tabulka č. 42

Vojenské lesy a statky ČR, s.p.		2007	2008
P.	Stav peněžních prostředků a peněž, ekvivalentů na počátku období	613 347	505 522
Z.	Účetní zisk nebo ztráta z běžné činnosti před zdaněním	120 446	120 849
Peněžní toky z hlavní výdělečné činnosti (provozní činnost)			
A. 1.	Úpravy o nepeněžní operace	317 497	-185 066
A. 1. 1.	Odpisy stálých aktiv (+)	129 184	135 120
A. 1. 2.	Změna stavu opravných položek, rezerv a změna zůstatků přechodných účtů	238 952	-271 047
A. 1. 3.	Zisk (ztráta) z prodeje stálých aktiv (-/+)	-38 297	-37 101
A. 1. 4.	Výnosy z dividend a podílů na zisku	0	0
A. 1. 5.	Vyúčtované nákladové úroky (+) s výjimkou kapitalizovaných úroků a vyúčtované výnosové úroky (-)	-12 342	-12 038
A.1.6.	Případné úpravy o ostatní nepeněžní operace	0	0
A. *	Čistý peněžní tok z provozní činnosti před zdaněním, změnami pracovního kapitálu a mimořádnými položkami	437 943	-64 217
A. 2.	Změna potřeby pracovního kapitálu	-260 602	151 195
A. 2. 1.	Změna stavu pohledávek z provozní činnosti (-/+), aktivních účtů časového rozlišení a dohadných účtů	-164 838	162 726
A. 2. 1 .1.	Změna stavu pohledávek z provozní činnosti (-/+)	-163 967	167 220
A. 2. 1 .2.	Změna stavu aktivních účtů časového rozlišení a dohadných účtů aktivních	-871	-4 494
A. 2. 2.	Změna stavu krátkodobých závazků z provozní činnosti (+,-) pasivních účtů časového rozlišení a dohadných účtů pasivních	-52 292	-25 518
A. 2. 2.1.	Změna stavu krátkodobých závazků z provozní činnosti (+,-)	-40 990	-25 710
A. 2. 2.2.	Změna stavu pasivních účtů časového rozlišení a dohadných účtů pasivních (+,-)	-11 302	192
A. 2. 3.	Změna stavu zásob (+/-)	-43 472	13 987
A. 2. 4.	Změna stavu krátkodobého finančního majetku nespádajícího do peněžních prostředků a ekvivalentů (+/-)	0	0
A. **	Čistý peněžní tok z provozní činnosti před zdaněním	177 341	86 978
A. 3.	Výplacené úroky s výjimkou kapitalizovaných úroků (-)	-311	-58
A. 4.	Přijaté úroky (+)	12 478	12 096
A. 5.	Zaplacená daň z příjmů za běžnou činnost a za doměrky daně za minulé období (-)	-66 653	-88 663
A. 6.	Příjmy a výdaje spojené s mimořádnými účetními případy, včetně uhrazené daně z mimořádné činnosti	31	4 458
A. 7.	Přijaté dividendy a podíly na zisku (+)	0	0
A. ***	Čistý peněžní tok z provozní činnosti před zdaněním a mimořádnými položkami	122 886	14 811
Peněžní toky z investiční činnosti			
B. 1.	Výdaje spojené s pořízením stálých aktiv	-269 761	-228 751
B. 2.	Příjmy z prodeje stálých aktiv	53 114	67 763
B. 3.	Půjčky a úvěry spřízněným osobám	0	0
B.***	Čistý peněžní tok vztahující se k investiční činnosti	-216 647	-160 988
		0	0
Peněžní toky z finančních činností			
C. 1.	Dopady změn stavu dlouhodobých, popř. takových krátkodobých závazků, které spadají do oblasti finanční činnosti	0	0
C. 2.	Dopady změn vlastního jmění na peněžní prostředky	-14 064	-16 797
C. 2. 1.	Zvýšení peněžních prostředků titulu zvýšení ZJ (+)	0	0
C. 2. 2.	Vyplacení podílu na vlastním jmění společníkům (-)	0	0
C. 2. 3.	Další vklady peněžních prostředků společníků a akcionářů (+)	0	0
C. 2. 4.	Úhrada ztráty společníky (+)	0	0
C. 2. 5.	Přímé platby na vrub fondů (-)	-14 064	-16 797
C. 2. 6.	Vyplacené dividendy nebo podíly na zisku včetně sráž. daně	0	0
C. 3.	Přijaté dividendy a podíly na zisku s výjimkou podniků, jejichž předmětem činnosti je investiční činnost (+)	0	0
C. ***	Čistý peněžní tok vztahující se k finanční činnosti	-14 064	-16 797
F.	Čisté zvýšení, resp. snížení peněžních prostředků	-107 825	-162 974
R.	Stav peněžních prostředků a peněžních ekvivalentů na konci období	505 522	342 548
	Peněžní prostředky na konci období v tis Kč	505 522	342 548
	Rozdíl mezi peněžními prostředky na konci období a ve výkaze CF	0	0
	Zaokrouhlení	0	0

ROZVAHA

K datu 31. 12. 2008
(v celých tisících Kč)Název a sídlo účetní jednotky:
Vojenské lesy a statky ČR, s.p.
Pod Juliskou 5
Praha 6
IČ:00000205

Minimální závazný výčet informací podle vyhlášky 500/2002 Sb.

a	Min.úč. období b	Běžné účetní období			Min.úč. období
		Brutto 1	Korekce 2	Netto 3	Netto 4
	AKTIVA CELKEM	8 820 184	-1 650 942	7 169 242	7 399 306
A.	Pohledávky za upsaný základní kapitál				
B.	Dlouhodobý majetek	7 981 300	-1 623 905	6 357 395	6 308 792
B. I.	Dlouhodobý nehmotný majetek	53 011	-25 878	27 133	19 807
B. I. 1.	Zřizovací výdaje				
2.	Nehmotné výsledky výzkumu a vývoje				
3.	Software	27 788	-18 719	9 069	7 369
4.	Ocenitelná práva	6 717	-5 943	774	1 360
5.	Goodwill				
6.	Jiný dlouhodobý nehmotný majetek	15 943	-1 216	14 727	3 751
7.	Nedokončený dlouhodobý nehm. majetek	2 563		2 563	7 327
8.	Poskytnuté zálohy na DNM				
B. II.	Dlouhodobý hmotný majetek	7 928 289	-1 598 027	6 330 262	6 288 985
B. II. 1.	Pozemky	5 311 287		5 311 287	5 327 690
2.	Stavby	1 683 737	-911 600	772 137	696 820
3.	Samostatné movité věci a soubory movitých věcí	855 940	-655 806	200 134	213 752
4.	Pěstitelské celky trvalých porostů				
5.	Základní stádo a tažná zvířata	40 747	-30 621	10 126	11 213
6.	Jiný dlouhodobý hmotný majetek				
7.	Nedokončený dlouhodobý hmotný majetek	36 578		36 578	39 510
8.	Poskytnuté zálohy na dlouhodobý hm. maj.				
9.	Oceňovací rozdíl k nabytému majetku				
B. III.	Dlouhodobý finanční majetek				
B. III. 1.	Podíly v ovládaných a řízených osobách				
2.	Podíly v účetních jednotkách pod podstatným vlivem				
3.	Ostatní dlouhodobé cenné papíry a podíly				
4.	Půjčky a úvěry - ovládající a řídicí osoba, podstatný vliv				
5.	Jiný dlouhodobý finanční majetek				
6.	Pořizovaný dlouhodobý finanční majetek				
7.	Poskytnuté zálohy na dlouhodobý finanční majetek				

C. II.	Dlouhodobé pohledávky				
C. II. 1.	Pohledávky z obchodních vztahů				
2.	Pohledávky - ovládající a řídící osoba				
3.	Pohledávky - podstatný vliv				
4.	Pohledávky za společníky, členy družstva a za účastníky sdružení				
5.	Dlouhodobé poskytnuté zálohy				
6.	Dohadné účty aktivní				
7.	Jiné pohledávky				
8.	Odložená daňová pohledávka				
C. III.	Krátkodobé pohledávky	360 544	-26 290	334 254	440 313
C. III. 1.	Pohledávky z obchodních vztahů	217 840	-25 815	192 025	368 925
2.	Pohledávky - ovládající a řídící osoba				
3.	Pohledávky - podstatný vliv				
4.	Pohledávky za společníky, členy družstva a za účastníky sdružení				
5.	Sociální zabezpečení a zdravotní pojištění				
6.	Stát - daňové pohledávky	50 217		50 217	14 917
7.	Krátkodobé poskytnuté zálohy	7 728		7 728	6 413
8.	Dohadné účty aktivní	75 776		75 776	40 084
9.	Jiné pohledávky	8 983	-475	8 508	9 974
C. IV.	Krátkodobý finanční majetek	342 548		342 548	505 522
C. IV. 1.	Peníze	2 959		2 959	2 476
2.	Účty v bankách	339 589		339 589	503 046
3.	Krátkodobé cenné papíry a podíly				
4.	Požizovaný krátkodobý finanční majetek				
D. I.	Časové rozlišení	7 819		7 819	3 324
D. I. 1.	Náklady příštích období	2 720		2 720	2 391
2.	Komplexní náklady příštích období				
3.	Příjmy příštích období	5 099		5 099	933
	PASIVA	Běžné účetní období		Min.úč. období	
a.	b	5		6	
	PASIVA CELKEM	7 169 242		7 399 306	
A.	Vlastní kapitál	6 673 453		6 599 647	
A. I.	Základní kapitál	1 612 000		1 612 000	
A. I. 1.	Základní kapitál zapsaný v obchodním rejstříku	1 612 000		1 612 000	
2.	Vlastní akcie a vlastní obchodní podíly (-)				
3.	Změny základního kapitálu				
A. II.	Kapitálové fondy	4 736 546		4 748 137	
A. II. 1.	Emisní ažio				
2.	Ostatní kapitálové fondy	4 736 546		4 748 137	
3.	Oceňovací rozdíly z přecenění majetku a závazků				
4.	Oceňovací rozdíly z přecenění při přeměnách				
A. III.	Rezervní fondy, nedělitelný fond a ostatní fondy ze zisku	179 615		181 202	
A. III. 1.	Zákonný rezervní fond/Nedělitelný fond	161 200		161 200	
3.	Statutární a ostatní fondy	18 415		20 002	
A. IV.	Výsledek hospodaření minulých let	42 308		21 647	
A. IV. 1.	Nerozdělený zisk minulých let	42 308		21 647	
2.	Neuhrazená ztráta minulých let				
A. V.	Výsledek hospodaření běžného účetního období (+/-)	102 984		36 661	
B.	Cizí zdroje	494 523		798 750	
B. I.	Rezervy	334 358		614 486	
B. I. 1.	Rezervy podle zvláštních právních předpisů	123 389		308 570	
2.	Rezerva na dýchody a podobné závazky				
3.	Rezerva na daň z příjmů			32 916	
4.	Ostatní rezervy	210 969		273 000	

B. II.	Dlouhodobé závazky	16 093	14 315
B. II. 1.	Závazky z obchodních vztahů		
2.	Závazky - ovládající a řídící osoba		
3.	Závazky - podstatný vliv		
4.	Závazky ke společníkům, členům družstva a k účastníkům sdružení		
5.	Dlouhodobé přijaté zálohy		
6.	Vydané dluhopisy		
7.	Dlouhodobé směnky k úhradě		
8.	Dohadné účty pasivní		
9.	Jiné závazky		
10.	Odložený daňový závazek	16 093	14 315
B. III.	Krátkodobé závazky	144 072	169 949
B. III. 1.	Závazky z obchodních vztahů	37 126	78 502
2.	Závazky - ovládající a řídící osoba		
3.	Závazky - podstatný vliv		
4.	Závazky ke společníkům, členům družstva a účastníkům sdružení		
5.	Závazky k zaměstnancům	14 545	13 348
6.	Závazky ze sociálního zabezpečení a zdravotního pojištění	21 929	23 060
7.	Stát - daňové závazky a dotace	14 543	6 938
8.	Krátkodobé přijaté zálohy	4 664	2 176
9.	Vydané dluhopisy		
10.	Dohadné účty pasivní	13 477	13 643
11.	Jiné závazky	37 788	32 282
B. IV.	Bankovní úvěry a výpomoci		
B. IV. 1.	Bankovní úvěry dlouhodobé		
2.	Krátkodobé bankovní úvěry		
3.	Krátkodobé finanční výpomoci		
C. I.	Časové rozlišení	1 266	909
C. I. 1.	Výdaje příštích období	1 266	827
2.	Výnosy příštích období		82
Datum sestavení 2.4.2009		Podpis statutárního orgánu nebo fyzické osoby, která je účetní jednotkou ing. Josef Vojáček	Osoba odpovědná za účetní závěrku (jméno a podpis) ing. Vlastimil Vít tel.: 220 405 147 osoba odpovědná za účetnictví (jméno a podpis) ing. Zdeněk Mocek, tel.: 220 405 200

Výkaz o peněžních tocích

Tabulka č. 44

VÝKAZ ZISKU A ZTRÁTY

K datu 31. 12. 2008
(v celých tisících Kč)

Název a sídlo účetní jednotky:
Vojenské lesy a statky ČR, s.p.
Pod Juliskou 5
Praha 6
IČ:00000205

Minimální závazný výčet informací podle vyhlášky 500/2002 Sb.

Označení		Skutečnost v účetním období	
		sledovaném 1	minulém 2
a			
I.	Tržby za prodej zboží	437	1 435
A.	Náklady vynaložené na prodané zboží	288	423
+	Obchodní marže	149	1 012
II.	Výkony	1 547 496	2 398 175
II. 1.	Tržby za prodej vlastních výrobků a služeb	1 549 253	2 302 604
2.	Změna stavu zásob vlastní činnosti	-20 537	46 315
3.	Aktivace	18 780	49 256
B.	Výkonová spotřeba	913 548	1 229 721
1.	Spotřeba materiálu a energie	231 349	227 925
2.	Služby	682 199	1 001 796
+	Přidaná hodnota	634 097	1 169 466
C.	Osobní náklady	821 394	824 459
C. 1.	Mzdové náklady	582 903	587 495
2.	Odměny členům orgánů společnosti adružstva	53	20
3.	Náklady na sociální zabezpečení a zdravotní pojištění	207 565	212 267
4.	Sociální náklady	30 873	24 677
D.	Daně a poplatky	10 948	10 332
E.	Odpisy dlouhodobého nehmotného a hmotného majetku	135 119	129 184
III.	Tržby z prodeje dlouhodobého majetku a materiálu	87 903	71 662
III. 1.	Tržby z prodeje dlouhodobého majetku	67 763	53 114
2.	Tržby z prodeje materiálu	20 140	18 548
F.	Zůstatková cena prodaného dlouhodobého majetku a materiálu	49 999	36 029
F. 1.	Zůstatková cena prodaného dlouhodobého majetku	30 662	14 817
2.	Prodaný materiál	19 337	21 212
G.	Změna stavu rezerv a opravných položek v provozní oblasti a komplexních nákladů příštích období	-238 130	252 547
IV.	Ostatní provozní výnosy	179 803	139 816
H.	Ostatní provozní náklady	12 658	19 382
V.	Převod provozních výnosů		
I.	Převod provozních nákladů		
*	Provozní výsledek hospodaření	109 815	109 011
VI.	Tržby z prodeje cenných papírů a podílů		
J.	Prodané cenné papíry a podíly		
VII.	Výnosy z dlouhodobého finančního majetku		
VII. 1.	Výnosy z podílů v ovládaných a řízených osobách a v účetních jednotkách pod podstatným vlivem		
2.	Výnosy z ostatních dlouhodobých cenných papírů a podílů		
3.	Výnosy z ostatního dlouhodobého finančního majetku		
VIII.	Výnosy z krátkodobého finančního majetku		36
K.	Náklady z finančního majetku		
IX.	výnosy z přecenění cenných papírů a derivátů		

L.	Náklady z přecenění cenných papírů		
M.	Změna stavu rezerv a opravných položek ve finanční oblasti		
X.	Výnosové úroky	12 096	12 653
N.	Nákladové úroky	58	311
XI.	Ostatní finanční výnosy	6 513	8 338
O.	Ostatní finanční náklady	7 517	9 281
XII.	Převod finančních výnosů		
P.	Převod finančních nákladů		
*	Finanční výsledek hospodaření	11 034	11 435
Q.	Daň z příjmů za běžnou činnost	22 323	83 816
Q.1	- splatná	20 545	64 390
2.	- odložená	1 778	19 426
**	Výsledek hospodaření za běžnou činnost	98 526	36 630
XIII.	Mimořádné výnosy	4 458	31
R.	Mimořádné náklady		
S.	Daň z příjmů z mimořádné činnosti		
S. 1.	- splatná		
2.	- odložená		
*	Mimořádný výsledek hospodaření	4 458	31
T.	Převod podílu na výsledku hospodaření společníkům		
***	Výsledek hospodaření za účetní období	102 984	36 661
	Výsledek hospodaření před zdaněním	125 307	120 477
Datum sestavení 2.4.2009		Podpis statutárního orgánu nebo fyzické osoby, která je účetní jednotkou ing. Josef Vojáček	Osoba odpovědná za účetní závěrku (jméno a podpis) ing. Vlastimil Vít tel.: 220 405 147 osoba odpovědná za účetnictví (jméno a podpis) ing. Zdeněk Mocek, tel.: 220 405 200

Personální politika

ZAMĚSTNANCI

Počet zaměstnanců sledovaný ve statistické veličině „průměrný evidenční počet zaměstnanců přepočtený na plně zaměstnané“ se meziročně v porovnání s rokem 2007 snížil o 89 osob, z toho u kategorie D (dělníci) o 85 osob a u kategorie THP (technicko hospodářští pracovníci) o 4 osoby. Na poklesu má největší podíl snížení objemu prací v „pokalamitním“ období u lesních divizí, rušení StaS Lipník n. B. a redukce některých pracovišť SOS. Celkový přehled je uveden v následujících třech tabulkách.

Tabulka č. 45

Průměrný evidenční počet zaměstnanců přepočtený na plně zaměstnané													
	Ho	HP	KV	Mí	Pl	Li	ZS	Stas	SOS	SNM	SLŠ	Pha	Celkem
2006	292	195	164	157	182	249	101	68	1106	9	5	66	2594
2007	281	182	167	139	169	248	113	63	1395	8	42	68	2875
2008	265	160	170	131	179	241	106	44	1358	7	51	74	2786
%	94,31	87,91	101,80	94,24	105,92	97,18	93,81	69,84	97,35	87,50	121,43	108,82	96,90
+/-	-16	-22	3	-8	10	-7	-7	-19	-37	-1	9	6	-89

z toho: dělníci													
	Ho	HP	KV	Mí	Pl	Li	ZS	Stas	SOS	SNM	SLŠ	Pha	Celkem
2006	213	129	115	99	125	173	87	59	1068	0	0	4	2072
2007	205	114	117	81	112	175	100	55	1354	0	36	4	2353
2008	192	95	121	74	122	170	93	37	1314	1	44	5	2268
%	93,66	83,33	103,42	91,36	108,93	97,14	93,00	67,27	97,05	0,00	122,22	125,00	96,39
+/-	-13	-19	4	-7	10	-5	-7	-18	-40	1	8	1	-85

z toho: THP													
	Ho	HP	KV	Mí	Pl	Li	ZS	Stas	SOS	SNM	SLŠ	Pha	Celkem
2006	79	66	49	58	57	76	14	9	38	9	5	62	522
2007	76	68	50	58	57	73	13	8	41	8	6	64	522
2008	73	65	49	74	57	71	13	7	44	6	7	69	518
%	96,05	95,59	98,00	98,28	100,00	97,26	100,00	87,50	107,32	75,00	116,67	107,81	99,23
+/-	-3	-3	-1	-1	0	-2	0	-1	3	-2	1	5	-4

MZDOVÉ PROSTŘEDKY

Absolutní objem mzdových prostředků za sledované období zúčtovaných k výplatě celkem je meziročně nižší o 9 077 tis. Kč. Z toho vlastní mzdové náklady jsou nižší o 18 186 tis. Kč (meziroční pokles průměrné měsíční mzdy o 5 Kč u 2 786 zaměstnanců tvoří částku 167 tis. Kč a pokles počtu zaměstnanců o 89 osob převažující částku 18 019 tis. Kč). Ostatní osobní náklady jsou čerpány v částce o 9 109 tis. Kč vyšší (tuto částku především tvoří odstupné vyplacené při organizačních změnách). Celkový přehled je uveden v následujících dvou tabulkách.

Tabulka č. 46

Mzdové náklady (mzdy)													
	Ho	HP	KV	Mí	Pl	Li	ZS	Stas	SOS	SNM	SLŠ	Pha	Celkem
2006	59172	42326	31396	35786	37122	51536	19947	12947	176012	2170	1340	28372	498126
2007	65855	53109	37267	35814	40130	55456	22469	13316	216019	2011	8722	31971	582139
2008	62377	42119	36160	33593	140822	54653	22838	10675	213193	2007	11070	34446	563953
%	94,72	79,31	97,03	93,80	101,72	98,55	101,64	80,17	98,69	99,80	126,92	1107,74	96,88
+/-	-3478	-10990	-1107	-2221	692	-803	369	-2641	-2826	-4	2348	2475	-18186

z toho: THP													
	Ho	HP	KV	Mí	Pl	Li	ZS	Stas	SOS	SNM	SLŠ	Pha	Celkem
2006	1993	2752	494	2332	434	5069	303	104	761	14	3	634	14893
2007	1330	1479	679	978	271	1807	1018	172	2058	52	180	989	11013
2008	2323	3951	963	733	574	1279	1458	5827	2202	64	259	389	20122
%	174,66	267,14	141,83	74,95	211,81	70,78	143,22	3387,79	107,00	123,08	119,44	39,33	182,71
+/-	993	2472	284	-245	303	-528	440	5655	144	12	179	-600	9109

PRŮMĚRNÝ MĚSÍČNÍ VÝDĚLEK

Průměrný měsíční výdělek se meziročně snížil o 5 Kč, tj. meziroční pokles o 0,03%. Z toho u kategorie dělníků nárůst o 336 Kč (2,47%) a u kategorie THP naopak pokles o 1 923 Kč (6,07%). Index průměrného výdělku THP/D se vlivem výše uvedených důvodů snížil z 2,33 na 2,14. Rozhodující vliv na vývoj průměrného výdělku v roce 2008 proti skutečnosti předchozího roku má vyplacení mimořádných odměn za zpracování lesní kalamity v roce 2007 v celkové částce 14 300 tis. Kč, z toho u kategorie D 3 682 tis. Kč a u kategorie THP 10 618 tis. Kč. Tyto odměny v roce 2008 již vypláceny nebyly. Po vyloučení těchto odměn v roce 2007 dosahují meziroční nárůst průměrného výdělku v roce 2008 hodnoty 2,49%. Celkový přehled je uveden v následujících třech tabulkách.

Tabulka č. 47

Průměrný měsíční výdělek celkem													
	Ho	HP	KV	Mí	Pl	Li	ZS	Stas	SOS	SNM	SLŠ	Pha	Celkem
2006	16,887	18,088	15,953	18,995	16,997	17,248	16,458	15,866	13,262	20,093	22,333	35,823	16,003
2007	19,530	24,317	18,596	21,471	19,788	18,634	16,570	17,614	12,904	20,948	17,306	39,180	16,874
2008	19,615	21,937	17,725	21,370	19,005	18,898	17,954	20,218	13,083	23,893	18,088	38,791	16,869
%	100,44	90,21	95,32	99,53	96,04	101,42	108,35	114,78	101,39	114,52	104,52	99,01	99,97
+/-	0,085	-2,38	-0,871	-0,101	-0,101	0,264	1,384	2,604	0,179	2,945	0,782	-0,389	-0,005

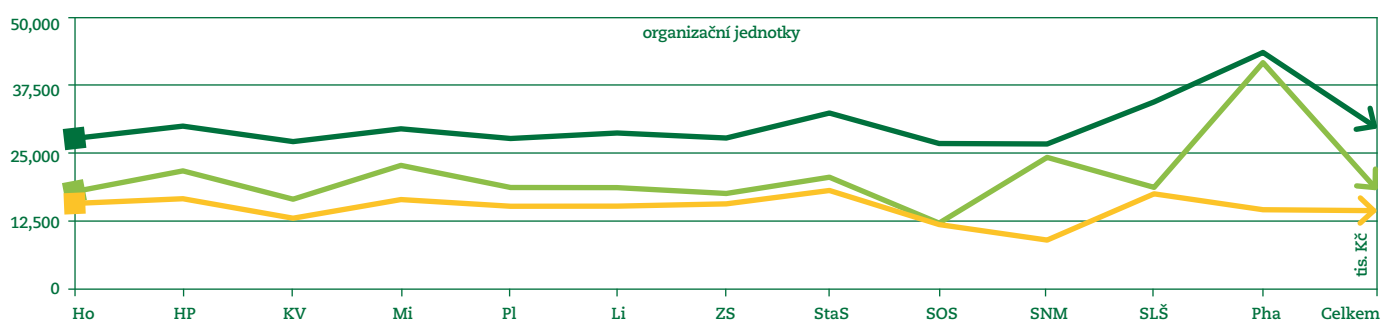
z toho: dělníci													
	Ho	HP	KV	Mí	Pl	Li	ZS	Stas	SOS	SNM	SLŠ	Pha	Celkem
2006	13,381	13,896	12,575	14,497	13,103	12,943	14,925	14,593	12,947	0,000	0,000	15,125	13,247
2007	15,100	17,088	13,735	15,548	14,813	13,801	14,997	16,402	12,557	0,000	14,428	15,000	13,586
2008	16,625	16,626	13,612	15,971	15,068	14,916	16,511	18,261	12,643	8,917	15,824	14,367	13,922
%	110,10	97,30	99,10	102,72	101,72	108,08	110,10	111,33	100,68	0,000	109,68	95,78	102,47
+/-	1,525	-0,462	-0,123	0,423	0,255	1,115	1,514	1,859	0,086	8,917	1,396	-0,633	0,336

z toho: THP													
	Ho	HP	KV	Mí	Pl	Li	ZS	Stas	SOS	SNM	SLŠ	Pha	Celkem
2006	26,339	26,282	23,881	26,672	25,537	27,047	25,982	24,213	22,114	20,093	22,333	37,159	26,939
2007	31,478	36,436	29,972	29,743	29,564	30,221	28,673	25,948	24,370	20,948	34,569	40,691	31,693
2008	27,482	29,699	27,884	28,379	27,431	28,433	28,282	30,560	26,208	26,389	32,321	40,560	29,770
%	87,31	81,51	93,03	95,41	92,79	94,08	98,64	117,77	107,54	125,97	93,50	99,68	93,93
+/-	-3,996	-6,737	-2,088	-1,364	-2,133	-1,788	-0,391	4,612	1,838	5,441	-2,248	-0,131	-1,923

Graf č. 9

Průměrný měsíční výdělek 2008 bez vlivu kalamitních odměn

■ Celkem ■ Z toho: D ■ Z toho: THP



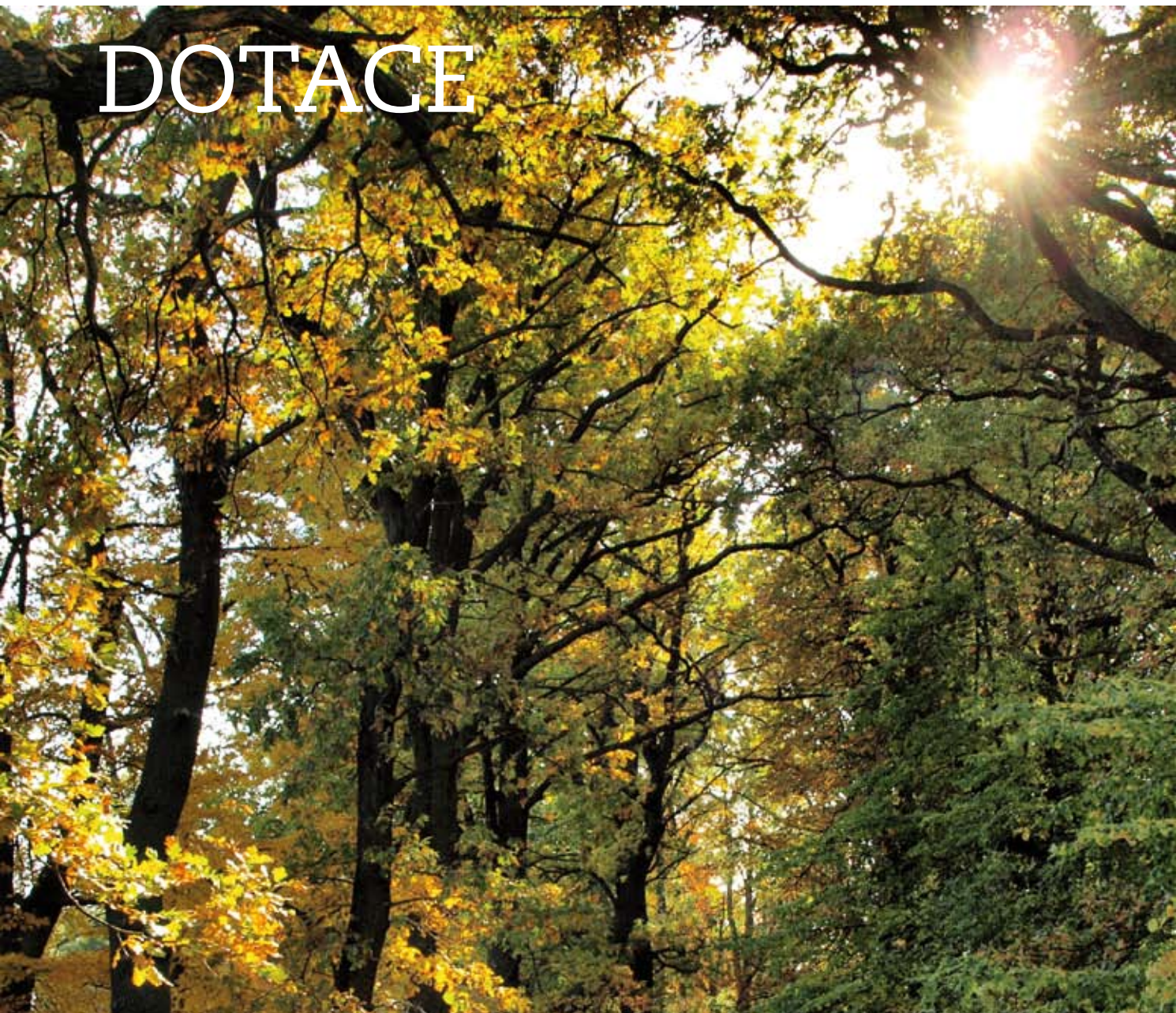
PÉČE O ZAMĚSTNANCE

Základním dokumentem v této oblasti je pro naši organizaci kolektivní smlouva, uzavíraná na období dvou let 2007 - 2008; dále potom vybrané vnitropodnikové řády a směrnice, kde je definován základní okruh pravidel vztahu mezi organizací a zaměstnanci.

VLS ČR mají formou vnitřních norem vypracován dlouhodobý sociální program, který vedle kolektivní smlouvy a předpisů pro mzdovou oblast zajišťuje široký okruh péče o své zaměstnance. Výše uvedené normy řeší následující okruhy:

- základní výměra dovolené u VLS činí, a to u všech zaměstnanců, 5 týdnů
- maximální délka pracovní doby (bez případných přesčasů) je u celé organizace stanovena na 37,50 hodin, výjimkou jsou pouze některé provozy
- sleva na veškerou autodopravu, těžkou mechanizaci a traktory pro vlastní potřebu ve výši 50 %
- příspěvky na řadu činností a aktivit zaměstnanců z fondu FKSP,
- příspěvek na penzijní připojištění a životní pojištění až do výše 1000 Kč měsíčně.

DOTACE



18 DOTACE

Řízení dotačních projektů

Na počátku roku 2008 byly zahájeny první výzvy k předkládání žádostí o dotace v oblasti lesního hospodářství a ochrany přírody. Jednalo se vůbec o první výzvy Ministerstva zemědělství (MZe) a Ministerstva životního prostředí (MŽP) v rámci programového období Evropské unie 2007 – 2013. Hlavním úkolem Oddělení řízení dotačních projektů (OŘDP) VLS ČR, s. p. pro rok 2008 bylo podání kvalitně zpracovaných projektů a žádostí o dotaci a zajištění veškeré administrace a komunikace s příslušnými agenturami.

Projekty a žádosti o dotace z EU v roce 2008

V I. kvartálu roku 2008 bylo v rámci výzev MZe a MŽP k předkládání žádostí o dotace podáno celkem 8 žádostí o dotace z fondů EU. Všechny podané žádosti byly na konci II. kvartálu schváleny, a to v celkové výši: 80 988 020,- Kč v následujícím členění:

Tabulka č. 48 - Členění schválených dotací z fondů EU

1.	Založení dubové aleje v lokalitě Strážov	Mimoň	246 143	OPŽP
2.	Vybudování info. tabulí a přístřešků na území Vojenského újezdu Libavá	Lipník n. B.	79 373	PRV
3.	Preventivní protipovodňová opatření na vodním toku Hloužela	Plumlov	1 608 575	PRV
4.	Preventivní protipovodňová opatření na Repešském potoce	Plumlov	3 837 112	PRV
5.	Vybudování zastřešených odpočívadel u cyklostezek na území Vojenského újezdu Boletice	Horní Planá	452 969	PRV
6.	Obnova lesa po orkánu Kyrill ve Vojenské újezdu Boletice	Horní Planá	52 657 305	PRV
7.	Obnova lesa po orkánu Kyrill ve Vojenské újezdu Hradiště	Karlovy Vary	18 260 775	PRV
8.	Obnova lesa po orkánu Kyrill ve Vojenské újezdu Libavá	Lipník n. B.	3 845 768	PRV

Použité zkratky:

PRV - Program Rozvoj venkova (MZe)

OPŽP - Operační program Životní prostředí (MŽP)

Pozn.

PRV - hrazeno 100% přijatelných výdajů projektu

OPŽP - hrazeno 90% přijatelných výdajů projektu

Všechny schválené projekty budou proplaceny po dokončení realizace v roce 2009.

Ve IV. kvartále roku 2008 byly na základě výzvy MŽP k předkládání projektů v rámci prioritní osy 6 – Zlepšování stavu přírody a krajiny podány celkem 4 projekty, jejichž schválení nebo zamítnutí bude známo na začátku roku 2009. Přehled těchto projektů je uveden v následující tabulce:

Tabulka č. 49 - Předložené projekty na zlepšování stavu přírody a krajiny

1.	Komplexní ošetření památných a významných stromů na území bývalého vojenského výcvikového prostoru Ralsko	Mimoň	45 900
2.	Ošetření, stabilizace a doplnění dubových alejí na Mimoňsku	Mimoň	1 716 594
3.	Výsadba aleje Židlov	Mimoň	3 245 145
4.	Podpora ohrožených druhů a společenstev zemědělské krajiny Doupovských hor	Karlovy Vary	5 129 457

Zhodnocení roku 2008

Rok 2008 představoval pro OŘDP jedinečnou příležitost využít téměř dvouletou přípravu VLS ČR, s.p. na čerpání dotací z fondů EU. Ve spolupráci OŘDP s jednotlivými divizemi byla zajištěna příprava celkem 12 projektů a žádostí o dotaci, z nichž 4 teprve čekají na schválení. Pro VLS ČR, s.p. byly v roce 2008 zásadní tyto oblasti čerpání dotací z fondů EU:

- obnova lesního potenciálu po kalamitách,
- budování návštěvnické infrastruktury a zvyšování společenské hodnoty lesů,
- protipovodňová opatření na drobných vodních tocích,
- podpora zachování biodiverzity,
- obnova krajinných prvků.

V průběhu roku 2008 byla zároveň zahájena příprava projektů, které budou předmětem žádostí o dotaci v roce 2009, ovšem vyžadují dlouhodobou přípravu (odbahnění a revitalizace rybníků, stavba čističky odpadních vod).

Příklady zrealizovaných projektů financovaných z fondů EU

1. Instalace informačních tabulí na divizi Lipník nad Bečvou
2. Vybudování zastřešených odpočívadel na divizi Horní Planá
3. Protipovodňová opatření na divizi Plumlov



VNITŘNÍ AUDIT A KONTROLA



51



19 VNITŘNÍ AUDIT A KONTROLA

Rokem 2008 bylo dovršeno období, v němž byly jednotlivé zavedené systémy managementu transformovány do integrovaného manažerského systému (IMS). VLS ČR, s. p. stojí na prahu nového období, kdy bude IMS udržován a neustále zdokonalován na základě principů systémových norem:

ISO 9001:2000; (QMS)
ISO 14001:2004; (EMS)
OHSAS 18001:1999; (SMS)
CFCs 1004:2006; (C-oC)

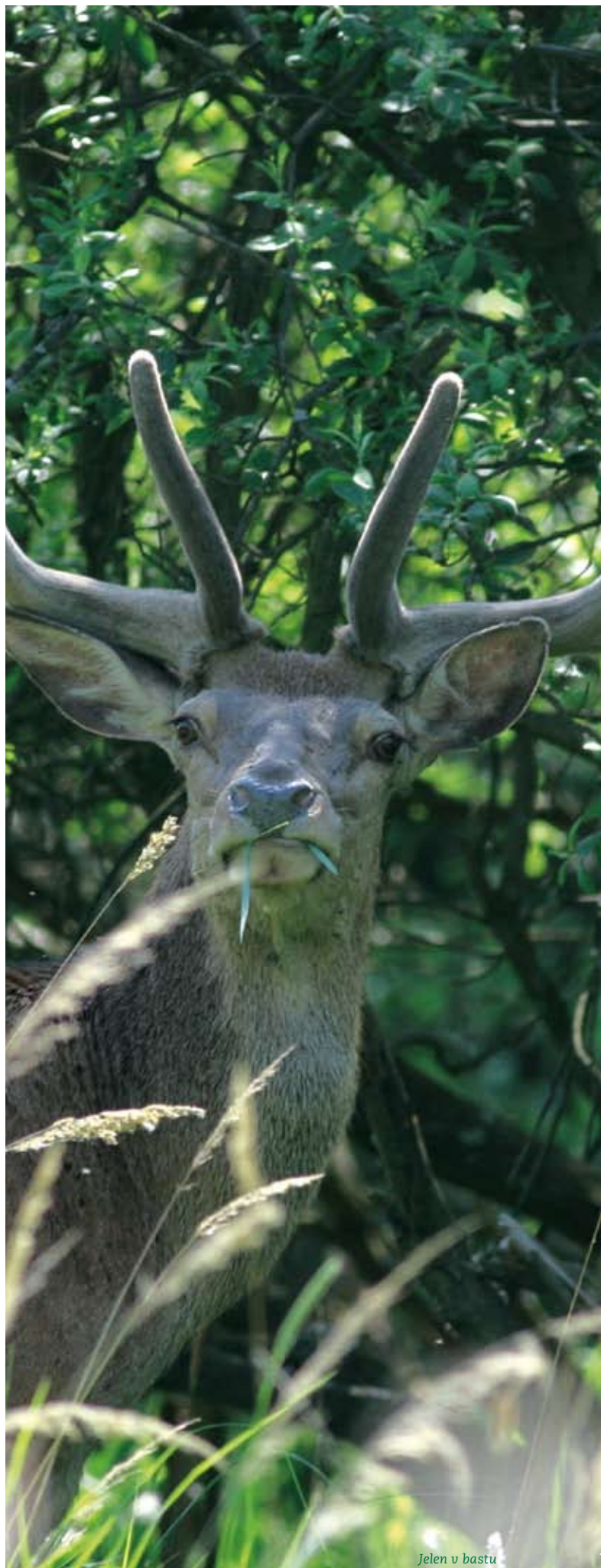
Požadavky systémových norem jsou pro řadu oblastí společné. Jedná se zejména o interní audity, přezkoumání vedením organizace, nápravná opatření, školení, odpovědnosti a pravomoci a další. Integrovaný manažerský systém byl vytvořen tak, aby společná ustanovení norem byla řízena jedním systémovým přístupem. Zde platí princip, že řízení činnosti splňuje nároky té normy, která je pro danou oblast nejpřísnější. Tento přístup přináší vyšší efektivitu IMS, kdy po včasné identifikaci případného problému následuje jedno komplexní – nikoliv dílčí – opatření k nápravě, prevenci, či zlepšování.

Výhody integrace všech systémů do podmínek VLS ČR, s. p. lze shrnout do těchto bodů:

- zvýšení výkonnosti řízení prostřednictvím optimalizace činnosti v jednotlivých procesech
- odstranění duplicitních činností
- omezení a včasná identifikace rizik
- zvýšení úrovně komunikace mezi různými odděleními a funkcemi
- zvýšení konkurenceschopnosti podniku na trhu

Interní audity (IA) probíhaly na základě ročního plánu. Náplň IA byla zaměřena na potencionální rizika vyplývající ze zjištění předchozích externích auditů a kontrolních akcí. Po celý rok 2008 probíhaly tématické audity zaměřené na lesní výrobu.

V měsíci březnu 2008 úspěšně proběhl recertifikační audit IMS (QMS, SMS, EMS a C-o-C) a VLS ČR, s. p. obdržely příslušné certifikáty od certifikační společnosti Bureau Veritas Certification CZ na další tři roky.



Jelen v bazu

PŘÍLOHY

ZPRÁVA
AUDITORA

OSVĚDČENÍ
- NBÚ

CERTIFIKÁTY
- CFCS

CERTIFIKÁTY
- ČSN

CERTIFIKÁTY
- OHSAS

53

STÁTNÍ PODNIK



Jasan ztepilý

ZPRÁVA NEZÁVISLÉHO AUDITORA

o ověření účetní závěrky podniku Vojenské lesy a statky ČR, s.p. k 31. 12. 2008

Ověření přiložené účetní závěrky k 31.12.2008 podniku Vojenské lesy a statky ČR, s.p., Pod Juliskou 5, Praha 6, IČ 00000205, provedla společnost HAYEK, spol. s r.o., holding, Jindřišská 5/901, Praha 1, číslo osvědčení 029.

Auditorem odpovědným za vypracování zprávy je Ing. Miroslava Hájková, číslo osvědčení 1522.

Zpráva nezávislého auditora je určena pro zakladatele státního podniku Vojenské lesy a statky ČR, s.p.

Ověřili jsme přiloženou účetní závěrku státního podniku Vojenské lesy a statky ČR, s.p., tj. rozvahu k 31.12.2008, výkaz zisku a ztráty za období od 1.1.2008 do 31.12.2008 a přílohu, včetně popisu použitých významných účetních metod. Údaje o státním podniku Vojenské lesy a statky ČR, s.p. jsou uvedeny v příloze této účetní závěrky.

Za sestavení a věrné zobrazení účetní závěrky v souladu s českými účetními předpisy odpovídá statutární orgán státního podniku Vojenské lesy a statky ČR, s.p. Součástí této odpovědnosti je navrhnout, zavést a zajistit vnitřní kontroly nad sestavováním a věrným zobrazením účetní závěrky tak, aby neobsahovala významné nesprávnosti způsobené podvodem nebo chybou, zvolit a uplatňovat vhodné účetní metody a provádět v dané situaci přiměřené účetní odhady.

Naší úlohou je vydat na základě provedení auditu výrok k této účetní závěrce. Audit jsme provedli v souladu se zákonem o auditorech, Mezinárodními auditorskými standardy a souvisejícími aplikačními doložkami Komory auditorů České republiky. V souladu s těmito předpisy jsme povinni dodržovat etické normy a naplánovat a provést audit tak, abychom získali přiměřenou jistotu, že účetní závěrka neobsahuje významné nesprávnosti.

Audit zahrnuje provedení auditorských postupů, jejichž cílem je získat důkazní informace o částkách a skutečnostech uvedených v účetní závěrce. Výběr auditorských postupů závisí na úsudku auditora, včetně posouzení rizik, že účetní závěrka obsahuje významné nesprávnosti způsobené podvodem nebo chybou. Při posuzování těchto rizik auditor přihlídně k vnitřním kontrolám, které jsou relevantní pro sestavení a věrné zobrazení účetní závěrky. Cílem posouzení vnitřních kontrol je navrhnout vhodné auditorské postupy, nikoli vyjádřit se k účinnosti vnitřních kontrol. Audit též zahrnuje posouzení vhodnosti použitých účetních metod, přiměřenosti účetních odhadů provedených vedením společnosti i posouzení celkové prezentace účetní závěrky.

Domníváme se, že získané důkazní informace tvoří dostatečný a vhodný základ pro vyjádření našeho výroku.

Podle našeho názoru účetní závěrka podává věrný a poctivý obraz aktiv, pasiv a finanční situace státního podniku Vojenské lesy a statky ČR, s.p. k 31. prosinci 2008 a nákladů, výnosů a výsledku jeho hospodaření za rok 2008 v souladu s českými účetními předpisy.

V Praze dne 3.4.2009

HAYEK, spol. s r.o., holding
Jindřišská 5/901
110 00 Praha 1
DIČ: CZ43876092

HAYEK, spol. s r. o., holding
číslo osvědčení 029

M. Hájková
Ing. Miroslava Hájková
osvědčení auditora č. 1522



Přílohy: Rozvaha
Výkaz zisku a ztráty
Příloha k účetní závěrce

NÁRODNÍ BEZPEČNOSTNÍ ÚŘAD ČESKÉ REPUBLIKY

(NATIONAL SECURITY AUTHORITY OF THE CZECH REPUBLIC/
AUTORITÉ NATIONALE DE LA SÉCURITÉ DE LA RÉPUBLIQUE TCHÈQUE)

Pošt. příhr. 49
150 06 Praha 56

Národní bezpečnostní úřad České republiky vydává podle § 121 zákona č. 412/2005 Sb., o ochraně utajovaných informací a o bezpečnostní způsobilosti

(The National Security Authority of the Czech Republic issues according to Section 121 of Act No. 412/2005 Coll., on protection of classified information and security capacity / L'Autorité Nationale de la Sécurité de la République tchèque délivre d'après l'article 121 de la Loi n° 412/2005 Recueil des lois, relative à la protection des informations classifiées et d'aptitude de sécurité)

OSVĚDČENÍ

podnikatele

(CERTIFICATE of Facility Security Clearance / CERTIFICAT d'habilitation d'entreprise)

Číslo / Number / Numéro: 000466

Držitel osvědčení / Holder of certificate / Possesseur du certificat:

Vojenské lesy a statky ČR, s.p.,

IČ: 000 00 205,

Praha 6, Pod Juliskou 5

Toto osvědčení umožňuje přístup k utajované informaci nejvýše stupně utajení

(This certificate allows access to classified information up to the level / Ce certificat permet l'accès aux informations classifiées jusqu'au niveau)

DŮVĚRNÉ / CONFIDENTIAL / CONFIDENTIEL DEFENSE

(stupeň utajení / Level of classification / Niveau de classification)

Forma přístupu / Form of access / Forme d'accès:

Na základě tohoto osvědčení má podnikatel podle § 20 odst. 1 zákona č. 412/2005 Sb., přístup k utajované informaci:

- která u něho vzniká, nebo je mu poskytnuta, nebo
- která u něho nevzniká, ani mu není poskytována, ale ke které mají přístup zaměstnanci podnikatele nebo osoby jednající jménem podnikatele nebo za podnikatele, a to v souvislosti s výkonem pracovní nebo jiné činnosti pro podnikatele na základě smlouvy.

This certificate allows access of the facility to classified information according to Section 20(1) of Act No. 412/2005 Coll.:

- is originated by or released to the facility, or
- is not originated by or released to the facility, but which is accessible by employees of the facility or persons acting on behalf of or for the facility, in connection with performance of work or other activities for the facility on the basis of the contract.

D'après l'article 20.1 de la Loi n° 412/2005 Recueil des lois, ce certificat permet l'accès à l'information classifiée à l'entreprise:

- quand celle-ci se produise ou elle lui est fournie
- quand celle-ci ne se produise pas ou elle ne lui est pas fournie, mais à la quelle ont l'accès les employés de l'entreprise ou les personnes agissant au nom ou pour l'entreprise conformément à leurs travail ou autre activité pour l'entreprise suite au contrat.

Datum vydání / Date of issue / Date de délivrance: 5.4.2007

Platnost do / Valid until / Validité jusqu'à: 4.4.2016



otisk úředního razítka / Official stamp / Cachet officiel:

podpis oprávněného zástupce / Signature of the NSA's authorized representative / Signature du représentant de l'ANS:

000554

BUREAU VERITAS
Certification



Certifikát

udělený organizaci

Vojenské lesy a statky ČR, s. p.

Pod Juliskou 5, 160 64 Praha 6
Česká republika

Bureau Veritas Certification tímto osvědčuje, že proces ověřování spotřebitelského řetězce dřeva C-o-C (v rámci platných pravidel PEFC Česká republika) výše uvedené organizace byl posouzen a shledán ve shodě s požadavky následujícího normativního dokumentu:

CFCS 1004:2006, revize 1

Oblast certifikace:

NAKUPOVÁNÍ, VÝROBA, ZPRACOVÁNÍ A PRODEJ DŘÍVÍ
(SKP 20.10; 51.53.1)

Datum počátečního schválení: **13. ŘÍJEN 2006**

Tento certifikát platí – za předpokladu následného uspokojivého udržování funkčnosti systému C-o-C
do: **13. ŘÍJEN 2009**

Pro ověření platnosti certifikátu volejte: **+420 210 088 215**

Změna výše uvedeného rozsahu certifikace může být provedena pouze na základě žádosti

Datum: **3. DUBEN 2008**

Číslo certifikátu: **6001610**



MANAGING OFFICE: Bureau Veritas Certification Czech Republic, s.r.o., Olbrachtova 1, 140 02 Praha 4, Czech Republic
ISSUING OFFICE ADDRESS: Bureau Veritas Certification Czech Republic, s.r.o., Olbrachtova 1, 140 02 Praha 4, Czech Republic

BUREAU VERITAS
Certification



Certifikát

udělený organizaci

Vojenské lesy a statky ČR, s.p.

Pod Juliskou 5, Praha 6
Česká republika

Bureau Veritas Certification vydalo tuto přílohu k certifikátu výše uvedené organizace

Číslo certifikátu:

6001610

Lokality

CENTRÁLA:

Pod Juliskou 5
Praha 6

DIVIZE:

Divize Hořovice
Vrbnovská 30
Hořovice

Divize Mimoň
Nádražní 115
Mimoň

Divize Horní Planá
Jiráskova 150
Horní Planá

Divize Plumlov
Lesnická 463
Plumlov

Divize Karlovy Vary
Mattoniho nábřeží 203/130
Karlovy Vary - Drahovice

Divize Lipník nad Bečvou
Bratrská 359
Lipník nad Bečvou

Datum: 3. DUBEN 2008

BUREAU VERITAS
Certification



Certifikát

udělený organizaci

Vojenské lesy a statky ČR, s.p.

Pod Juliskou 5, Praha 6
Česká republika

Bureau Veritas Certification tímto osvědčuje, že systém managementu jakosti výše uvedené organizace byl posouzen a shledán ve shodě s požadavky následujících systémových norem jakosti:

Norma

ČSN EN ISO 9001:2001

Přípustné(á) vyloučení

ŽÁDNA

Oblast certifikace

**ČINNOSTI LESNICTVÍ
ZPRACOVÁNÍ A OBCHOD SE DŘÍVÍM
TVORBA A OBNOVA LESNÍCH HOSPODÁŘSKÝCH PLÁNŮ
ZEMĚDĚLSKÁ ČINNOST ZAHRNÚJÍCÍ ROSTLINOU VÝROBU
A CHOV SKOTU BEZ TRŽNÍ PRODUKCE MLÉKA
VÝKON STRÁŽNÍ SLUŽBY
PROJEKTOVÁNÍ A REALIZACE STAVEBNÍ VÝROBY ZAHRNÚJÍCÍ PROVÁDĚNÍ
STAVEB PRO PLNĚNÍ FUNKCÍ LESA, ASANAČNÉ REKULTIVAČNÍ OPATŘENÍ,
REKONSTRUKCE BYTOVÉ A OBČANSKÉ INFRASTRUKTURY
VČETNĚ VODOHOSPODÁŘSKÝCH STAVEB
AUTORIZOVANÝ SERVIS NÁKLADNÍCH VOZIDEL TATRA.**

Datum počátečního schválení: 8. DUBEN 2004

Tento certifikát platí – za předpokladu následného uspokojivého udržování funkčnosti systému managementu jakosti do: 11. BŘEZEN 2011

Pro ověření platnosti certifikátu volejte: +420 210 088 215

Změna výše uvedeného rozsahu certifikace může být provedena pouze na základě žádosti

Datum: 15. DUBEN 2008

Číslo certifikátu: 8000231



MANAGING OFFICE: Bureau Veritas Certification, s.r.l., Olivařova 1, 140 02 Praha 4, Czech Republic
ISSUING OFFICE ADDRESS: Bureau Veritas Certification, s.r.l., Olivařova 1, 140 02 Praha 4, Czech Republic

BUREAU VERITAS
Certification



Certifikát
udělený organizaci

Vojenské lesy a statky ČR, s.p.

Pod Juliskou 5, Praha 6
Česká republika

Bureau Veritas Certification vydalo tuto přílohu k certifikátu výše uvedené organizace

Číslo certifikátu

8000231

Lokalita

CENTRÁLA:

Pod Juliskou 5
Praha 6

DIVIZE:

Divize Hořovice
Vrbnovská 30
Hořovice

Divize Mimoň
Nádražní 115
Mimoň

Divize Horní Planá
Jiráskova 150
Horní Planá

Divize Plumlov
Lesnická 463
Plumlov

Divize Karlovy Vary
Mattoniho nábřeží 203/130
Karlovy Vary - Drahovice

Divize Lipník nad Bečvou
Bratrská 359
Lipník nad Bečvou

Datum: 15. DUBEN 2008



BUREAU VERITAS
Certification



Certifikát

udělený organizaci

Vojenské lesy a statky ČR, s.p.

Pod Juliskou 5, 160 64 Praha 6
Česká republika

Bureau Veritas Certification tímto osvědčuje, že systém environmentálního managementu výše uvedené organizace byl posouzen a sledán ve shodě s požadavky následujících environmentálních norem a uvedeným rozsahem činnosti:

Norma

ČSN EN ISO 14001:2005

Oblast certifikace

ČINNOSTI LESNICTVÍ
ZPRACOVÁNÍ A OBCHOD SE DŘÍVÍM
TVORBA A OBNOVA LESNÍCH HOSPODÁŘSKÝCH PLÁNŮ
ZEMĚLSKÁ ČINNOST ZAHRNJÍCÍ ROSTLINOU VÝROBU
A CHOV SKOTU BEZ TRŽNÍ PRODUKCE MLÉKA
VÝKON STRÁŽNÍ SLUŽBY
PROJEKTOVÁNÍ A REALIZACE STAVEBNÍ VÝROBY ZAHRNJÍCÍ PROVÁDĚNÍ
STAVEB PRO PLNĚNÍ FUNKCÍ LESA, ASANAČNÉ REKULTIVAČNÍ OPATŘENÍ,
REKONSTRUKCE BYTOVÉ A OBČANSKÉ INFRASTRUKTURY VČETNĚ
VODOHOSPODÁŘSKÝCH STAVEB
AUTORIZOVANÝ SERVIS NÁKLADNÍCH VOZIDEL TATRA.

Datum počátečního schválení: 5. LEDEN 2006

Tento certifikát platí – za předpokladu následného uspokojivého udržování funkčnosti systému managementu
do: 11. BŘEZEN 2011

Pro ověření platnosti certifikátu volajte: +420 210 088 215

Změna výše uvedeného rozsahu certifikace může být provedena pouze na základě žádosti

Datum: 15. DUBEN 2008

Číslo certifikátu: 8000232



MANAGING OFFICE: Bureau Veritas Certification Czech Republic, s.r.o., Otěvčákova 1, 140 02 Praha 4, Czech Republic
ISSUING OFFICE ADDRESS: Bureau Veritas Certification Czech Republic, s.r.o., Otěvčákova 1, 140 02 Praha 4, Czech Republic

BUREAU VERITAS
Certification



Certifikát
udělený organizaci

Vojenské lesy a statky ČR, s.p.

Pod Juliskou 5, Praha 6
Česká republika

Bureau Veritas Certification vydalo tuto přílohu k certifikátu výše uvedené organizace

Číslo certifikátu

8000232

Lokalita

CENTRÁLA:

Pod Juliskou 5
Praha 6

DIVIZE:

Divize Hořovice
Vrbnovská 30
Hořovice

Divize Mimoň
Nádražní 115
Mimoň

Divize Horní Planá
Jiráskova 150
Horní Planá

Divize Plumlov
Lesnická 463
Plumlov

Divize Karlovy Vary
Mattoniho nábřeží 203/130
Karlovy Vary - Drahovice

Divize Lipník nad Bečvou
Bratrská 359
Lipník nad Bečvou

Datum: 15. DUBEN 2008



BUREAU VERITAS
Certification



Certifikát

udělený organizaci

Vojenské lesy a statky ČR, s.p.

Pod Juliskou 5, 160 64 Praha 6
Česká republika

Bureau Veritas Certification tímto osvědčuje, že systém managementu výše uvedené organizace byl posouzen a shledán ve shodě s požadavky následujících systémových norem nebo specifikací:

Specifikace

OHSAS 18001:1999

Oblast certifikace

ČINNOSTI LESNICTVÍ
ZPRACOVÁNÍ A OBCHOD SE DŘÍVÍM
TVORBA A OBNOVA LESNÍCH HOSPODÁŘSKÝCH PLÁNŮ ZEMĚDĚLSKÁ
ČINNOST ZAHRNJÍCÍ ROSTLINOU VÝROBU A CHOV SKOTU
BEZ TRŽNÍ PRODUKCE MLÉKA
VÝKON STRÁŽNÍ SLUŽBY
PROJEKTOVÁNÍ A REALIZACE STAVEBNÍ VÝROBY ZAHRNJÍCÍ PROVÁDĚNÍ
STAVEB PRO PLNĚNÍ FUNKCÍ LESA, ASANAČNÉ REKULTIVAČNÍ OPATŘENÍ,
REKONSTRUKCE BYTOVÉ A OBČANSKÉ INFRASTRUKTURY VČETNĚ
VODOHOSPODÁŘSKÝCH STAVEB
AUTORIZOVANÝ SERVIS NÁKLADNÍCH VOZIDEL TATRA.

Datum počátečního schválení: 5. LEDEN 2006

Tento certifikát platí – za předpokladu následného uspokojivého udržování funkčnosti systému managementu
do: 11. BŘEZEN 2011

Pro ověření platnosti certifikátu volejte: +420 210 088 215

Změna výše uvedeného rozsahu certifikace může být provedena pouze na základě žádosti

Datum: 15. DUBEN 2008

Číslo certifikátu: 8000233



MANAGING OFFICE: Bureau Veritas Certification Czech Republic, s.r.o., Obláčkova 1, 140 02 Praha 4, Czech Republic
ISSUING OFFICE ADDRESS: Bureau Veritas Certification Czech Republic, s.r.o., Obláčkova 1, 140 02 Praha 4, Czech Republic



BUREAU VERITAS
Certification



Certifikát
udělený organizaci

Vojenské lesy a statky ČR, s.p.

Pod Juliskou 5, Praha 6
Česká republika

Bureau Veritas Certification vydalo tuto přílohu k certifikátu výše uvedené organizace

Číslo certifikátu

8000233

Lokality

CENTRÁLA:

Pod Juliskou 5
Praha 6

DIVIZE:

Divize Hořovice
Vrbnovská 30
Hořovice

Divize Mimoň
Nádražní 115
Mimoň

Divize Horní Planá
Jiráskova 150
Horní Planá

Divize Plumlov
Lesnická 463
Plumlov

Divize Karlovy Vary
Mattoniho nábřeží 203/130
Karlovy Vary - Drahovice

Divize Lipník nad Bečvou
Bratrská 359
Lipník nad Bečvou

Datum: 15. DUBEN 2008



ZPRÁVA NEZÁVISLÉHO AUDITORA

o ověření výroční zprávy podniku Vojenské lesy a statky ČR, s.p. k 31. 12. 2008

Ověření výroční zprávy podniku Vojenské lesy a statky ČR, s.p., Pod Juliskou 5, Praha 6, IČ 00000205, provedla společnost HAYEK, spol. s r. o., holding, Jindřišská 5/901, Praha 1, číslo osvědčení 029.

Auditorem odpovědným za vypracování zprávy je Ing. Miroslava Hájková, číslo osvědčení 1522.

Zpráva auditora je určena pro zakladatele státního podniku Vojenské lesy a statky ČR, s.p.

Ověřili jsme soulad výroční zprávy podniku Vojenské lesy a statky ČR, s.p. k 31.12.2008 s účetní závěrkou, která je obsažena v příloze této výroční zprávy. Za správnost výroční zprávy je zodpovědný statutární orgán podniku Vojenské lesy a statky ČR, s.p. Naším úkolem je vydat na základě provedeného ověření výrok o souladu výroční zprávy s účetní závěrkou.


Ověření jsme provedli v souladu s Mezinárodními auditorskými standardy a souvisejícími aplikačními doložkami Komory auditorů České republiky. Tyto standardy vyžadují, aby auditor naplánoval a provedl ověření tak, aby získal přiměřenou jistotu, že informace obsažené ve výroční zprávě, které popisují skutečnosti, jež jsou též předmětem zobrazení v účetní závěrce, jsou ve všech významných ohledech v souladu s příslušnou účetní závěrkou. Jsme přesvědčeni, že provedené ověření poskytuje přiměřený podklad pro vyjádření výroku auditora.

Podle našeho názoru jsou informace uvedené ve výroční zprávě podniku Vojenské lesy a statky ČR, s.p. k 31.12.2008 ve všech významných ohledech v souladu s výše uvedenou účetní závěrkou.


V Praze dne 11.5.2009

HAYEK, spol. s r.o., holding
Jindřišská 5/901
110 00 Praha 1
DIČ: CZ43875092

HAYEK, spol. s r. o., holding
číslo osvědčení 029


Ing. Miroslava Hájková
osvědčení auditora č. 1522





Vojenské lesy a statky ČR, s.p.
Pod Juliskou 5
160 64 Praha 6
www.vls.cz