

# **Výroční zpráva 2010**

Vojenské lesy a statky ČR, s. p.





# OBSAH

ÚVODNÍ SLOVO ŘEDITELE.....	4
INFORMACE O VLS ČR, s.p.....	5
Základní údaje o podniku .....	5
Dozorčí rada .....	5
Vedení podniku.....	5
Organizační schéma .....	6
Poskytování informací podle zákona č. 106/1999 Sb., o svobodném přístupu k informacím .....	6
INFORMACE O DIVIZÍCH .....	7
Divize <b>Hořovice</b> .....	7
Divize <b>Horní Planá</b> .....	7
Divize <b>Karlovy Vary</b> .....	7
Divize <b>Mimoň</b> .....	8
Divize <b>Plumlov</b> .....	8
Divize <b>Lipník nad Bečvou</b> .....	8
Divize <b>zemědělské výroby</b> .....	9
Divize <b>ostrahy a služeb</b> .....	10
Správa lesních školek .....	11
LESNÍ VÝROBA, OCHRANA LESA .....	14
1. Bilance holin .....	14
2. Obnova lesa a zalesňování .....	14
3. Výchovné zásahy.....	15
4. Těžba dřeva .....	16
5. Zásoby dříví.....	17
OBCHODNÍ ČINNOST.....	18
OCHRANA LESA.....	21
Abiotičtí škodliví činitelé .....	21
Biotičtí škodliví činitelé .....	21
OCHRANA PŘÍRODY A KRAJINY U VLS ČR, S.P. ....	22
Zvláště chráněná území .....	22
NATURA 2000 .....	22
Významné stromy.....	26
EKONOMIKA.....	28
PŘÍLOHY.....	35



Vážené dámy, vážení pánové, vážení obchodní partneři, kolegové,

dostáváte do rukou výroční zprávu VLS ČR, s.p. za rok 2010. Tato zpráva poskytuje informace o hospodaření a celkové situaci podniku v loňském roce.

Předpokládané oživení nízkých cen dříví se naplno projevilo v průběhu roku a mělo pozitivní dopad do hospodaření státního podniku. Cena dřeva se na konci roku dostala na své historické maximum. Z vyšších tržeb za dříví se nám podařilo pokrýt potřebu sanace některých poškozených komunikací. Poškození vzniklo při zvýšeném provozu mechanizačních prostředků v době likvidace větrných kalamit Kyrill a Emma.

V loňském roce byly uzavřeny smlouvy na harvestorové těžby u většiny divizí, s předpokladem plnění v období let 2010–2013. U všech plánovaných úkolů v lesnickém a zemědělském odvětví našeho podniku došlo ke splnění, popřípadě překročení stanovených úkolů.

Dokončena byla podoba organizační struktury podniku u jednotlivých organizačních složek. U lesnických divizí došlo k přechodu na větší podíl nakupované práce od cizích subjektů. Ekonomický dopad tohoto opatření se projevil v konečném výsledku hospodaření uplynulého roku.

Divize zemědělské výroby se v loňském roce významnou měrou podílela na údržbě a utváření krajiny ve vojenských újezdech a kvalitou chovu skotu zaujímáme jedno z předních míst v ČR.

Divize ostražky a služeb má i nadále pevné místo u naší organizace a to i přes částečně omezení rozsahu střežení a údržby vojenských objektů a zařízení ke konci loňského roku.

VLS ČR, s.p. jsou a věřím, že i nadále zůstanou, silnou a stabilní firmou, která byla především zřízena k lesnickému a zemědělskému hospodaření na pozemcích určených pro obranu státu a zajišťování některých dalších potřeb armády.

Chtěl bych touto cestou poděkovat všem zaměstnancům s.p., kteří se podíleli na výsledcích hospodaření roku 2010. Poděkování patří také všem obchodním partnerům, se kterými podnik v minulém roce spolupracoval.

Pevně věřím, že VLS ČR, s.p. budou i v letošním roce stabilní a životaschopnou firmou, která poskytne řadu pracovních příležitostí jak vlastním zaměstnancům, tak i dodavatelům jednotlivých prací.

Ing. Jiří Janota  
ředitel VLS ČR, s.p.

## Základní údaje o podniku

*Obchodní jméno:* Vojenské lesy a statky ČR, s. p.  
*Adresa:* Pod Juliskou 5, 160 64 Praha 6  
*IČ/DIČ:* 00000205/CZ00000205  
*Telefon:* +420 220 405 111  
*Fax:* +420 224 310 921  
*e-mail:* info@vls.cz  
*http:* www.vls.cz

Vojenské lesy a statky ČR, s. p. jsou účelovou organizací založenou Zakládací listinou Ministerstva obrany ČR. Hospodaří ve výcvikových prostorech Armády ČR. Řídicím orgánem podniku je ředitelství podniku VLS v Praze.

V čele jednotlivých divizí stojí ředitel divize, který řídí chod divize a její nejnižší, relativně samostatné složky – lesní správy a správy služeb.

## Dozorčí rada

*Předseda:* Ing. Jan Vylita  
*Členové:* Ing. Libor Tejníl  
Mgr. Jan Vidím  
Ing. Michael Hrbata  
Ing. Jan Šebek  
Ing. Petr Král

## Vedení podniku

*Ředitel VLS ČR, s. p.:* Ing. Jiří Janota  
*Ekonomický náměstek ředitele s. p.:* Ing. Zdeněk Mocek  
*Výrobní náměstek ředitele s. p.:* Ing. Jaroslav Melichar

---

## Organizační schéma

Ředitel VLS ČR, s.p.

- Ekonomický náměstek ředitele s.p.
- Výrobní náměstek ředitele s.p.
- Kancelář ředitele s.p.

- Divize Hořovice
- Divize Horní Planá
- Divize Karlovy Vary
- Divize Mimoň
- Divize Plumlov
- Divize Lipník nad Bečvou
- Divize zemědělské výroby
- Divize ostrahy a služeb
- Správa lesních školek

---

## Poskytování informací podle zákona č. 106/1999 Sb., o svobodném přístupu k informacím

Vojenské lesy a statky ČR, s. p. se řídí v poskytování informací zákonem č. 106/1999 Sb., o svobodném přístupu k informacím. Na internetových stránkách VLS je ke stažení formulář žádosti o poskytnutí informací. V roce 2010 jsme nezaznamenali jeho prostřednictvím žádný dotaz ani stížnost. Telefonicky a pomocí e-mailu však kancelář ředitele zodpověděla desítky drobnějších dotazů především na volná

pracovní místa, možnost odkupu dříví, dotazy na pronájmy honiteb, možnost rybaření, krátkodobý pronájem ploch k pořádání různých akcí většinou sportovního charakteru, žádosti sběratelů o drobné propagační předměty atd. Všechny tyto dotazy vyřídili obratem zodpovědní pracovníci podniku i jednotlivých divizí.





### Divize Hořovice

*Ředitel divize:* Ing. Luděk Velen  
*Sídlo:* Slavíkova 106, 262 23 Jince  
*Telefon:* +420 311 545 211  
*Fax:* +420 311 545 254  
*E-mail:* horovice@vls.cz

Divize Hořovice hospodaří převážně v jižní části Stře-  
dočeského kraje v oblasti středních Brd, ve vojenském újez-  
du Brdy (LS Obecnice, Mirošov, Strašice). Dále divize spra-

vuje i odloučené lesní hospodářské celky Nouzov (sestavající  
ze tří částí Beroun, Poteplí, Obora) a Háje (odloučené menší  
lesní celky na území Plzeňského kraje). Vojenský újezd Brdy  
se rozkládá cca 70 km jihozápadně od Prahy. Lesy v půs-  
losti divize Hořovice přísluší do přírodních lesních oblastí  
Brdská vrchovina (převládá s rozlohou cca 25 tis. ha lesní  
půdy), Křivoklátsko, Rakovnicko – kladenská pahorkatina  
a Západočeská pahorkatina.

### Divize Horní Planá

*Ředitel divize:* Ing. Josef Topka  
*Sídlo:* Jiráskova 150, 382 26 Horní Planá  
*Telefon:* +420 380 704 310  
*Fax:* +420 380 738 106  
*E-mail:* hplana@vls.cz

Divize VLS Horní Planá hospodaří převážně na po-  
zemcích ve vojenském prostoru Boletice a odloučených  
částí Kramata (Vimperk), Homole (České Budějovice), Bor

a Bechyně (Dražice). Vojenský výcvikový prostor Boletice se  
nachází v JZ části Šumavy u Lipenské nádrže, řeka Vltava s  
přílehlými pozemky jej odděluje od Národního parku Šu-  
mava. Téměř jedna třetina vojenského prostoru leží v CHKO  
Šumava. Celá oblast Boletice je v rámci programu „Natura  
2000“ vyhlášena jako oblast ochrany vybraných ptačích dru-  
hů. Divize má čtyři lesní správy (Arnoštov, Chvalšiny, Horní  
Planá a Nová Pec).

### Divize Karlovy Vary

*Ředitel divize:* Ing. Petr Skočdopole  
*Sídlo:* Mattoniho nábřeží 203/130, 360 06 Karlovy Vary  
*Telefon:* +420 353 239 411  
*Fax:* +420 353 942 124  
*E-mail:* kvary@vls.cz

Divize Karlovy Vary hospodaří na území Doupovských  
hor ve VVP Hradiště na 15086 ha lesní půdy a na 35 ha  
vodních ploch. Organizačně se člení na 3 lesní správy (LS  
Dolní Lomnice, Klášterec a Valeč), správu služeb Bochov  
a ředitelství divize Karlovy Vary. Doupovské hory patří do

geomorfologického celku Podkrušnohorské oblasti s nejvyš-  
ším vrcholem Hradiště (934 m n. m.). Geologicky homogenní  
čedičové pohoří je druhé největší v Evropě. Doupovsko  
jako celek patří mezi jedenáct nejcenějších a ekologicky  
nejhodnotnějších území střední Evropy. Vyskytuje se zde 57  
druhů savců a přes 260 druhů ptáků Počet rostlinných dru-  
hů, včetně vzácných, je až dvojnásobný než v běžné kulturní  
krajině. Především zde jsou dvě převládající ucelené formace  
flory, a to původní bučiny a rozsáhlé křovinné lesostepi.

---

## Divize Mimoň

*Ředitel divize:* Ing. Eva Mocková  
*Sídlo:* Nádražní 115, 471 24 Mimoň  
*Telefon:* +420 487 805 622  
*Fax:* +420 487 862 546  
*E-mail:* mimon@vls.cz

Divize Mimoň hospodaří převážně ve zrušených VVP Ralsko a VVP Mladá. Organizačně je divize členěna na LS Břehyně, LS Dolní Krupá, LS Lipník, LS Hamr a SpS Mi-

moň. Mimo hlavní oblasti Ralska a Mladé divize spravuje některé odloučené celky na Liberecku (Chlum), Litoměřicku (Trávčice, Přestavky) a Ústecku (Tisá) a Teplicku (Červený Újezd). Divize obhospodařuje 27 212 ha lesní půdy. Celá oblast Ralska je ceněna z hlediska ochrany přírody, podstatná část je zahrnuta do soustavy Natura 2000. Mimo NPR Břehyně – Pecopala (981 ha), NPP Swamp (47 ha) se dalších 10 přírodních památek nachází na ploše 234 ha.

---

## Divize Plumlov

*Ředitel divize:* Ing. Petr Švadlena  
*Sídlo:* Lesnická 463, 798 03 Plumlov  
*Telefon:* +420 582 302 131  
*Fax:* +420 582 302 151  
*E-mail:* plumlov@vls.cz

Divize Plumlov obhospodařuje celkem 17 312 ha lesních pozemků, v převážné míře se rozkládajících v severní části okresu Vyškov na území vojenského újezdu Březina. Toto území patří do přírodní lesní oblasti Drahanská vrcho-

vina. Mimo hlavní lesní celek spravuje divize lesní pozemky v odloučených částech Slavkov u Brna a Borohrádek ve východních Čechách. Významnou charakteristikou hlavního spravovaného území je značně členitá konfigurace terénu s hluboce zaříznutými údolími s příkrými svahy, náhorními plošinami s četnými bočními žleby a poměrně velkým rozsahem nadmořských výšek od 260 m n. m. do 660 m n. m. Hospodářskou činnost divize zajišťují lesní správy Žárovice, Myslejovice, Rychtářov a správa služeb Plumlov.

---

## Divize Lipník nad Bečvou

*Ředitel divize:* Ing. Jaroslav Neraď  
*Sídlo:* Bratrská 359, 751 31 Lipník n. B.  
*Telefon:* +420 581 724 211  
*Fax:* +420 581 724 257  
*E-mail:* lipnik@vls.cz

Divize Lipník nad Bečvou obhospodařuje 23 061 ha lesa především na území VVP Libavá. Organizačně je členěna na pět lesních správ (Libavá, Potštát, Velký Újezd, Hlubočky,

Bruntál) a správu služeb Lipník n. B. LS Bruntál je tvořena odloučenými lesními úseky v okresech Bruntál, Nový Jičín, Frýdek-Místek, Karviná, Opava a Vsetín, kde má AČR účelová zařízení. Stěžejní pro lesnické hospodaření jsou kvalitní a rozsáhlé smrkové lesy na náhorní rovině Oderských vrchů, problémem těchto porostů je ale jejich labilita vůči bořivým větrům. Příkré svahy k řekám Bečvě a Bystřici jsou pokryty souvislými listnatými lesy.



Ředitel divize: Ing. Jitka Trlicová  
Sídlo: Pod Juliskou 5, Praha 6  
Telefon: +420 220 405 137  
Fax: +420 224 310 921  
E-mail: jitka.trlicova@vls.cz

Divize zemědělské výroby obhospodařovala v roce 2010 celkem 6 262,43 ha pozemků zemědělské půdy. Z celkového počtu pozemků bylo 5 860,72 ha trvalých travních porostů a 401,71 ha orné půdy. Na orné půdě byly zasety plodiny určené ke krmení zvířat, tj. obiloviny (tritikale), jednoleté a víceleté pícniny.

Rostlinná výroba byla zaměřena pouze na sklizeň objemných krmiv pro zajištění kvalitní krmné základny živočišné výroby. V roce 2010 se podařilo i přes nepředvídatelné klimatické podmínky (záplavy a povodně) nejprve na Moravě, potom v Čechách, zajistit kvalitní zdravotně nezávadná objemná krmiva, což vyplývá z provedených rozborů vzorků siláží a senáží a také z hodnocení těchto rozborů nezávislou odbornou firmou Alltechnology. O kvalitě objemných krmiv svědčí zejména dobrá kondice ustájených zvířat v zimním období.

V živočišné výrobě ke konci roku byl počet ustájených zvířat v kategorii mladého skotu 997 ks, 85 ks plemenných býků, 1500 krav a vysokobřezích jalovic bez tržní produkce mléka a 210 ks dojných krav.

Předpokladem ekonomicky úspěšného stáda krav bez tržní produkce mléka je respektování určitých zásad techniky chovu, vedoucích k naplnění hlavního cíle chovu této kategorie zvířat, kterým je získání zdravého odchovaného telete od každé krávy za rok. V roce 2010 bylo odchováno 1163 telat, úmrtnost telat z celkového počtu živě narozených průměrně ze všech ZS byla 2,50 % a celková ztráta 8,48 % telat. Na těchto vcelku pozitivních výsledcích má určitý podíl i Vojenský veterinární ústav, se kterým má divize zemědělské výroby velmi dobrou spolupráci a případné problémy a nemoci zvířat se konzultují na prevenčních dnech.

Nedílnou součástí této spolupráce zemědělských správ s Ústředním vojenským veterinárním ústavem je součinnost při společných veterinárních cvičeních s téma-

tikou likvidace nebezpečných nákaz a jiných mimořádných událostí, ohrožujících zdraví a život zvířat a lidí. V roce 2010 proběhlo rozsáhlé cvičení na ZS Heroltovice.

V roce 2010 jsme zaznamenali významný úspěch v chovu plemenných býků plemene Masný Simentál v certifikovaných odchovnách. V celkovém hodnocení se čtyři plemenní býci umístili na předních místech s vysokým bodovým ohodnocením. Tímto krásným výsledkem se prezentovala zemědělská výroba VLS před širší zemědělskou veřejností.

Produkce hovězího masa je určována především poptávkou na domácím trhu, ale také možností exportu živého skotu na zahraniční trhy. V roce 2010 prodala DZV 763 ks zástavových telat s průměrnou váhou 239,91 kg na jeden kus za celkovou realizační cenu 10 mil Kč, a cca 400 ks jaloviček jsme nechali pro obnovu chovu.

Produkce mléka byla v roce 2010 celorepublikově ztrátová vzhledem k nižším výkupním cenám. Výroba mléka VLS je soustředěna na středisku Luboměř pod Strážnou u Města Libavá, kde byla na průměrný stav 197 dojných krav výroba mléka 1.068.375 l za rok. Divize zemědělské výroby zahájila od 1.5. 2009 výrobu biomléka a kontrolní organizace ekologického zemědělství vystavila certifikát na prodej tohoto ekologického BIO mléka. Tato biopotravina se dodává do mlékáren ve Velkém Meziříčí za vyšší realizační cenu.

V kategorii oprav a údržeb jsme prováděli běžné opravy, jako jsou například odstraňování závad na elektroinstalacích, opravy poškozených střech a hospodářských budov, výměny a montáže ochranných mříží, železných zábran, fixačních zařízení i nákladnější opravy vodovodů a kanalizací. Z větších investičních akcí provedených během roku lze zmínit úpravu správní budovy v Bražci, demolice nepotřebných budov na středisku v Albeřicích, demolice sýpky v Heroltovicích, vybudování krmiště na ZS Květušín včetně odpadních jímek a oprava stáje pro dojný skot v Luboměři. V postupném vylepšování technického stavu hospodářských budov se bude pokračovat i v příštím roce v rámci stanoveného rozpočtu.

Ředitel divize: Ing. Jaroslav Melichar, VN  
 Sídlo: Pod Juliskou 5, 160 64 Praha 6  
 Telefon: +420 220 405 260  
 Fax: +420 224 310 921  
 e-mail: info@vls.cz

Divize ostrahy a služeb ředitelství VLS ČR, s.p. zabezpečovala ostrahu vojenských objektů pro rezort MO zhruba ve stejném rozsahu jako v roce 2009. Nejsložitějším obdobím v oblasti ostrahy bylo IV. čtvrtletí roku, kdy probíhala intenzivní personální práce k připravovaným změnám. V rámci úsporných opatření v rezortu bylo rozhodnuto o výrazném omezení rozsahu poskytovaných služeb v oblasti outsourcingu ochrany vojenských objektů. K 31.12.2010 došlo ke snížení počtu bezpečnostních pracovníků o 332 osob. S tím souviselo i organizační opatření ke sloučení dvou správ ostrahy a služeb. SOS 65 Hradec Králové zanikla jako samostatná správa a její působnost převzala SOS 64 Mimoň s odloučeným pracovištěm v Hradci Králové. Snížení rozsahu služby nebylo způsobeno nespokojeností uživatelů nebo zadavatele. Naopak byla průběžně hodnocena služba jako vysoce kvalit-

ní a za celý rok nebyla divizi uložena žádná sankce.

Divize významným způsobem expandovala v oblasti vnitřních a vnějších úklidů ve vojenských objektech a vojenských výcvikových prostorech. Vnitřní úklidy jsou prováděny v důležitých vojenských objektech v Praze i mimo ni na základě 8 smluvních vztahů. Zimní a letní údržba komunikací a zeleně byla prováděna ve výcvikových prostorech Libavá, Jince a Tisá a u několika vojenských zařízení se zvláštním režimem vstupu na základě 10 smluvních vztahů. Kvalitní prací byly vytvořeny podmínky pro rozšíření úklidových služeb jak vnitřních tak vnějších do dalších výcvikových prostorů a tím i hlubší propojení činností DOS s divizemi hospodařícími na území těchto vojenských újezdů.

Přes očekávané rozšíření úklidových služeb nadále zůstane ostraha nosnou činností a bude tvořit 2/3 objemu tržeb. Roční tržby 367,99 mil. Kč pokryly veškeré náklady a umožnily uvedenou expanzi služby.

#### Vývoj počtu zaměstnanců a ročních tržeb v letech 2006–2010

	2006	2007	2008	2009	2010
Průměrný počet zaměstnanců	1106	1395	1358	1598	1541
Roční tržby bez DPH (v tis. Kč)	274 801,5	338 880,3	330 863,6	370 066,0	367 996,4





Vlastní produkce SLŠ dosáhla v roce 2010 výše 10 911 tis. ks výsadbyschopných sazenic.

Celková produkční plocha školek byla k 31.12.2010 78,00 ha. Podíly jednotlivých druhů ploch na celkové ploše lesních školek jsou uvedeny v následující tabulce.

Typ plochy	Výměra (ha)
produkční plocha – oseté plochy	76,87
produkční plocha – skleníky	0
produkční plocha – foliovníky	0,24
produkční plocha – pařeniště	0,89
<b>produkční plocha celkem</b>	<b>78,00</b>
ostatní plocha	16,86
<b>plocha lesních školek celkem</b>	<b>94,86</b>

Organizační členění a výměra produkční plochy jednotlivých středisek k 31.12.2010 je uvedena v následující tabulce.

Středisko	Název lesních školek	Prod. pl. (ha)	Vedoucí střediska
Obecnice	Obecnice	11,04	–
Nová Pec	Nová Pec	12,27	Václav Klíma
Bukovina	Bukovina, Obrovce a Dolní Lomnice	13,96	Vladimír Brodský, DiS.
Lhota	Lhota, Obecnice a Čistá	25,19	Robert Fišera
Osina – Krumsín	Osina	15,54	Ing. Ladislav Grossmann

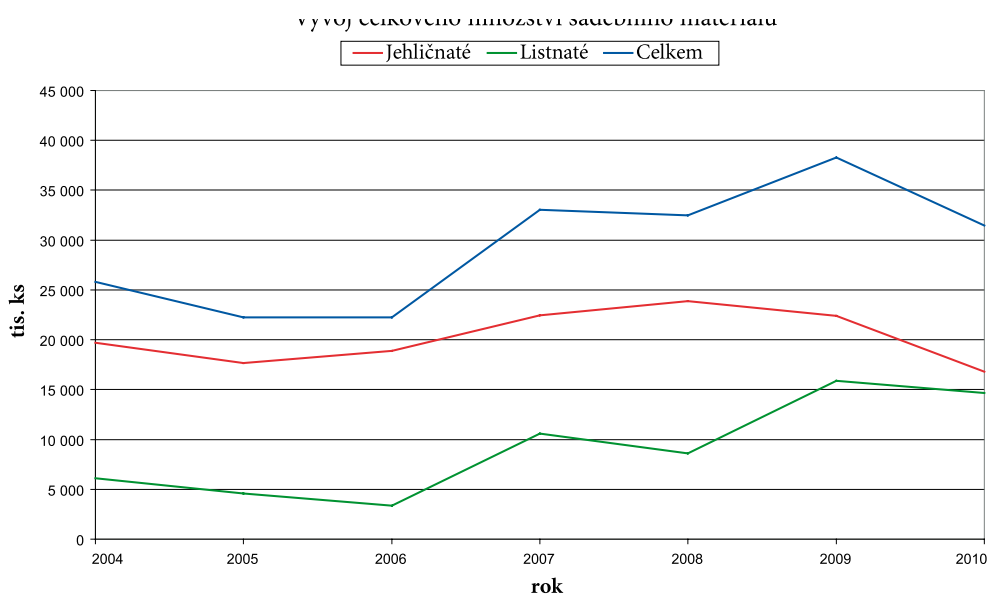
V průběhu roku 2010 došlo k poklesu celkového počtu pěstovaných semenáčků a sazenic, a to na výši cca 31 467 tis. ks. Toto množství odpovídá dlouhodobě plánované výši.





Sazenice	2007	2008	2009	2010
Jehličnaté	22454	23868	22412	16798
Listnaté	10605	8587	15860	14669
<b>Celkem</b>	<b>33059</b>	<b>32455</b>	<b>38272</b>	<b>31467</b>

Vývoj celkového počtu sadebního materiálu v letech 2004–2010, vždy se stavem k 31.10. příslušného roku, je znázorněn na následujícím grafu.

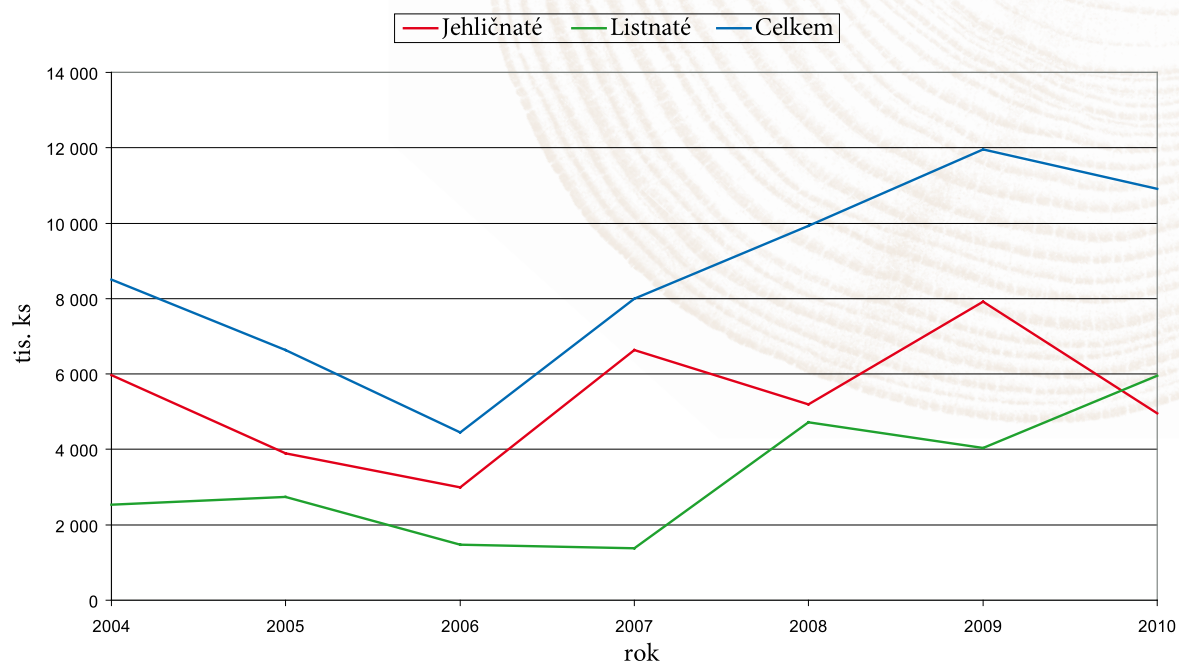


V množství výsadbyschopných sazenic došlo k mírnému poklesu. Zajímavostí je, že poprvé je množství listnatých sazenic vyšší než jehličnatých.

Sazenice	2007	2008	2009	2010
Jehličnaté	6 632	5 202	7 917	4 953
Listnaté	1 373	4 724	4 045	5 958
<b>Celkem</b>	<b>8 005</b>	<b>9 926</b>	<b>11 962</b>	<b>10 911</b>

Vývoj počtu výsadbyschopných sazenic v letech 2004–2010, vždy se stavem k 31.10. příslušného roku, je znázorněn na následujícím grafu.

### Vývoj množství výsadbyschopných sazenic



Luštění a skladování suroviny, resp. osiva zajišťuje pro Správu lesních školek na základě dlouhodobé smlouvy Semenářský závod v Týništi nad Orlicí. Stav skladových zásob suroviny a osiva k 31.12.2010 je zřejmý z následujících tabulek.

Kód PLO	Název PLO	Dřevina			
		Smrk ztepilý kg	Borovice lesní kg	Modřín opadavý kg	Jeřáb ptačí kg
4	Doupovské hory	357			8
6	Západočeská pahorkatina		4		
7	Brdská vrchovina	144	26		
9	Rakovnicko – kladenská pahorkatina	5			
10	Středočeská pahorkatina		25		
13	Šumava	165	29		
17	Polabí		211		
18	Severočeská pískovcová plošina a Český ráj	94	128		
27	Hrubý Jeseník			8	
28	Předhoří Hrubého Jeseníku	16			
29	Nízký Jeseník	37	2	8	
30	Drahanská vrchovina	29	4		
36	Středomoravské Karpaty	23	23		
39	Podbeskydská pahorkatina	7			
<b>Celkem</b>		<b>877</b>	<b>451</b>	<b>15</b>	<b>8</b>

## 1. Bilance holin

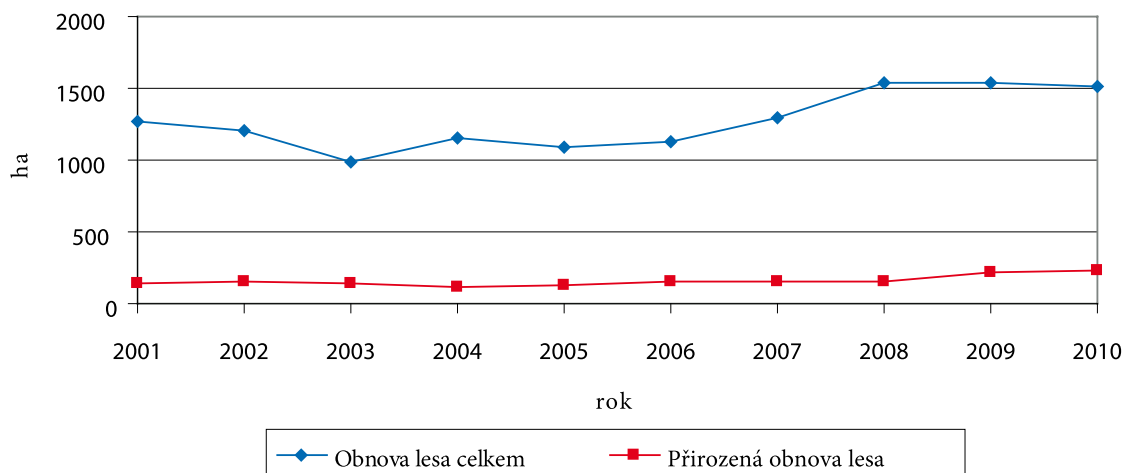
Rok	Stav k 1.1.	Přírůstky holin				Úbytky holin				Stav k 31.12.
		Těžba	Nezdar	Jinak	Celkem	Zalesnění	Přir. obn.	Jinak	Celkem	
2010	1359	1329	227	0	1556	1270	238	0	1508	1407

## 2. Obnova lesa a zalesňování

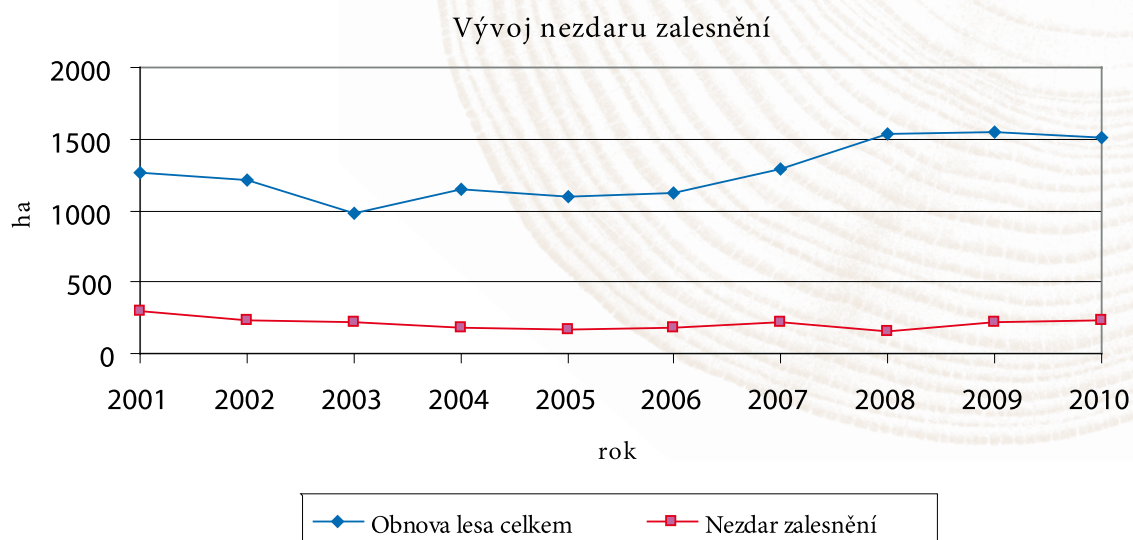
Položka	2000	2001	2002	2003	2004	2005	2006	2007	2008	2009	2010
<b>Obnova lesa celkem</b>	<b>1494</b>	<b>1267</b>	<b>1210</b>	<b>981</b>	<b>1150</b>	<b>1092</b>	<b>1123</b>	<b>1293</b>	<b>1537</b>	<b>1543</b>	<b>1508</b>
z toho obnova na holině	767	699	701	630	765	728	775	913	1181	1127	1037
z toho přirozená obnova	147	143	153	135	119	123	149	148	149	212	238
podíl přirozené obnovy	16	17	18	18	13	17	19	16	13	19	23
z toho opakované zalesnění	580	425	356	216	266	241	199	232	207	204	233
podíl opakovaného zalesnění	39	34	29	22	23	22	18	18	13	13	15
<b>Nezdar zalesnění</b>	<b>421</b>	<b>291</b>	<b>229</b>	<b>213</b>	<b>181</b>	<b>173</b>	<b>181</b>	<b>220</b>	<b>156</b>	<b>225</b>	<b>227</b>
podíl nezdarů zalesnění	28	23	19	22	16	16	16	17	10	15	15

Vzhledem k poklesu podílu nahodilé těžby mírně vzrostl podíl vykázané přirozené obnovy z 19 na 23 %. Tato hodnota se již pohybuje v rámci předpokládaného optima, které je mezi 20 a 25 %.

Vývoj přirozené obnovy lesa







### 3. Výchovné zásahy

Výchovné zásahy v porostech do 40 let jsou prováděny v souladu se závazným ustanovením lesních hospodářských plánů tak, aby byl předpis minimálního plošného rozsahu výchovných zásahů v porostech do 40 let věku splněn za období platnosti LHP na jednotlivých lesních hospodářských celcích.

#### Vývoj výchovných zásahů v období 2007 až 2010 u VLS ČR, s. p.

Ukazatel	MJ	2007	2008	2009	2010
Prořezávky	ha	2420	2477	2296	2534
Probírky do 40 let	ha	984	1315	1381	1460
Probírky nad 40 let	ha	484	2039	3068	2918

## 4. Těžba dřeva

Vývoj těžeb v období 2007 až 2010 u VLS ČR, s. p.

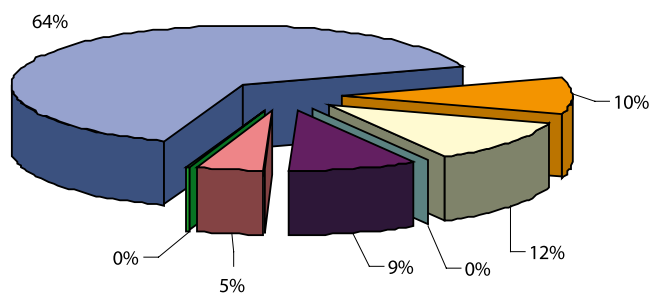
Ukazatel	MJ	2007	2008	2009	2010
Obhospodařovaná lesní půda	ha	126 489	126 489	124 907	124 907
Celková těžba	m <sup>3</sup>	1 388 864	887 682	881 505	895 088
z toho nahodilá těžba	m <sup>3</sup>	1 280 396	640 780	471 723	398 479
podíl nahodilé těžby	%	92	72	54	45
Průměrná celková těžba na 1 hektar	m <sup>3</sup> /ha	10,98	7,02	7,06	7,17
Průměrná nahodilá těžba na 1 hektar	m <sup>3</sup> /ha	10,12	5,07	3,78	3,19

Podíl nahodilé těžby u jednotlivých divizí byl v roce 2010 následující:

Divize	Ho	HP	KV	Mi	Pl	Li
Podíl NT z celkové těžby (%)	9	49	71	23	63	73

Struktura nahodilé těžby podle škodlivých činitelů byla velmi různorodá. Nejčastější příčinou vzniku nahodilých těžeb byl v roce 2010 vítr (64 %). Dalšími v pořadí byli škodliví činitelé sucho (12 %), sníh a námraza (10 %) a lýkožrouti (9 %). Podíl škod způsobených lýkožrouty poklesl ze 17 % v roce 2009 na 9 % v roce 2010.

Podíl škodlivých činitelů na vzniku nahodilých těžeb

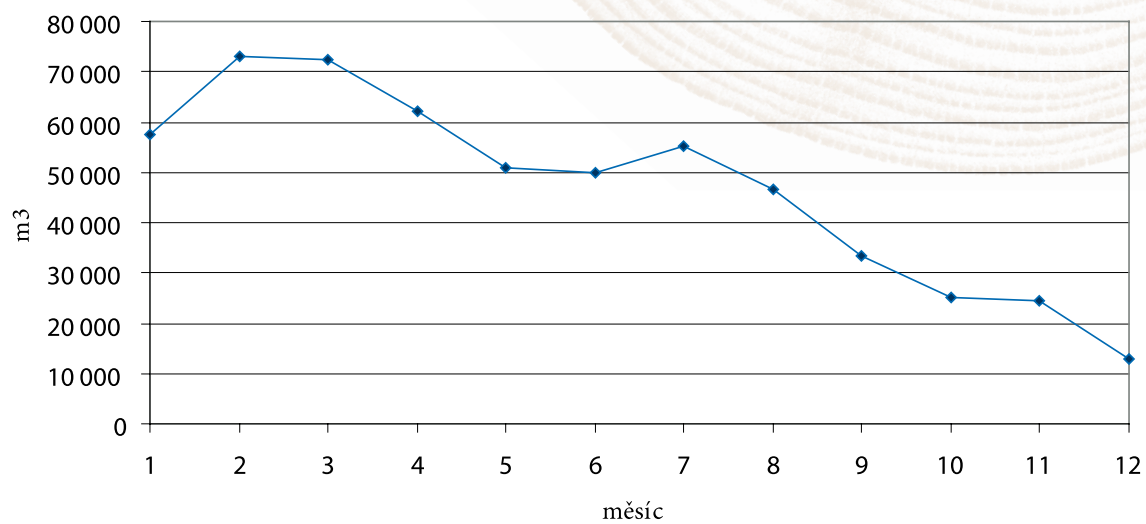


■ Vítr	■ Sníh, námraza
■ Sucho	■ Ostatní abiotická poškození
■ Lýkožrouti	■ Hniloby a ostatní rostlinní škůdci
	■ Ostatní biotická poškození

## 5. Zásoby dříví

Konečný stav zásob dříví k 31.12. činil 13 035 m<sup>3</sup> což představuje 1,50 % z celkové roční těžby.

Vývoj stavu zásob dříví v roce 2010





Obchod dříví u VLS ČR, s.p. byl v roce 2010 pozitivně ovlivněn růstem poptávky po dříví a všeobecně lepší hospodářskou situací v ČR a sousedních zemích. Zastavila se stagnace a ekonomika začala vykazovat mírný růst.

Z pohledu obchodu na lesnicko-dřevařském trhu byl rok 2010 velmi rychle se oživujícím trhem, kdy po krizovém roce 2009 došlo k významnému a až nečekaně rychlému nárůstu poptávky a s tím i cen. Trh nebyl významně ovlivněn přírodními kalámitami. Orkán Xynthia se škodami v Německu, Francii a Španělsku ve výši 5 mil. m<sup>3</sup> nerozkolísal trh a ani tuzemsko nebylo zasaženo významnými větrnými kalámitami. Nenaplnilo se ani očekávání kůrovcové kalámity. Koncem roku bylo dosaženo cenové úrovně jehličnatých kulatin jako v roce 2007 před orkánem Kiryll v době konjunktury. Z české produkce bylo exportováno nebývalé množství surového dříví do Rakouska a Německa, a to i přes silící korunu vůči euru.

VLS kontinuálně pokračovaly ve svojí obchodní strategii, založené na stabilitě obchodních vztahů, kterou nadále opíraly o dodávky stěžejním zpracovatelům v České republice, se kterými má podnik uzavřené dlouhodobé smlouvy a z části směřoval dodávky k regionálním odběratelům a do zahraničí. VLS umístily na trh cca 914 tis. m<sup>3</sup> surového dříví, zásoby ve výši 22 tis. m<sup>3</sup> na počátku roku byly přes nárůst během roku postupně sníženy na konečných 13 tis. m<sup>3</sup>. Vlivem zejména klimatických podmínek byly odbytově nejsilnější druhé a třetí čtvrtletí (graf č. 1).

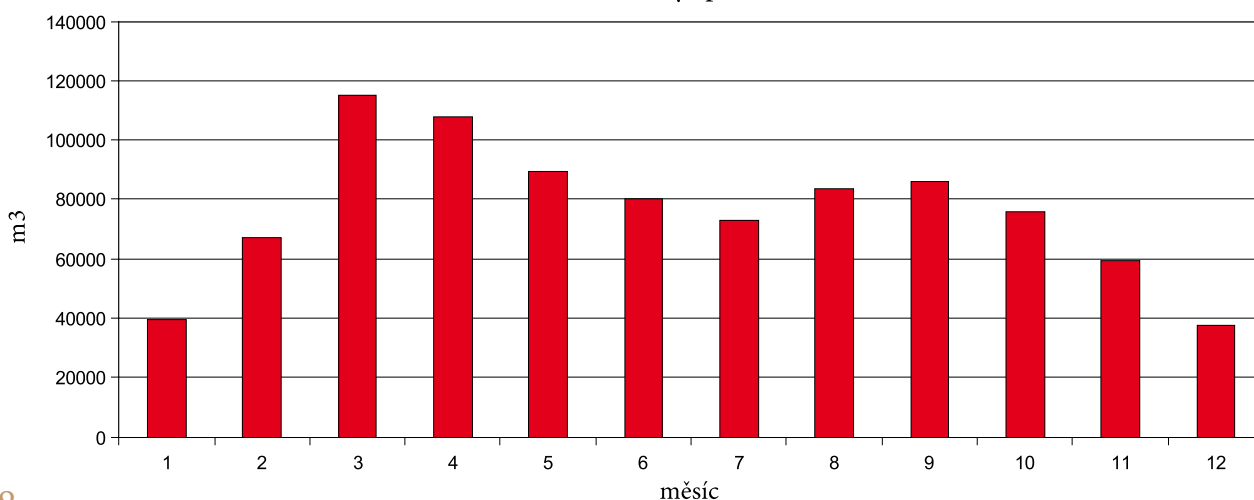
S deseti největšími partnery VLS zrealizovaly 62 % dříví, na rámcové kupní smlouvy bylo dodáno téměř 60 % celkového objemu, celkový podíl centralizace dodávek přes ředitelství podniku zůstal na úrovni 3/4 centralizovaných obchodů (graf č. 2). VLS si udržely svoje osvědčené zákazníky a pokračovala kontinuita osvědčených obchodních vztahů. Nevznikly pohledávky z obchodu se dřívím centralizovaných ředitelstvím podniku.

Celkové dodávky v roce 2010 činily cca 914 tis. m<sup>3</sup> surového dříví s tržbami ve výši 1 186 mil. Kč. Prodej biomasy ve formě těžebních zbytků, zejména klestu, byl v objemu cca 95 tis. prm, v hodnotě 4,6 mil. Kč.

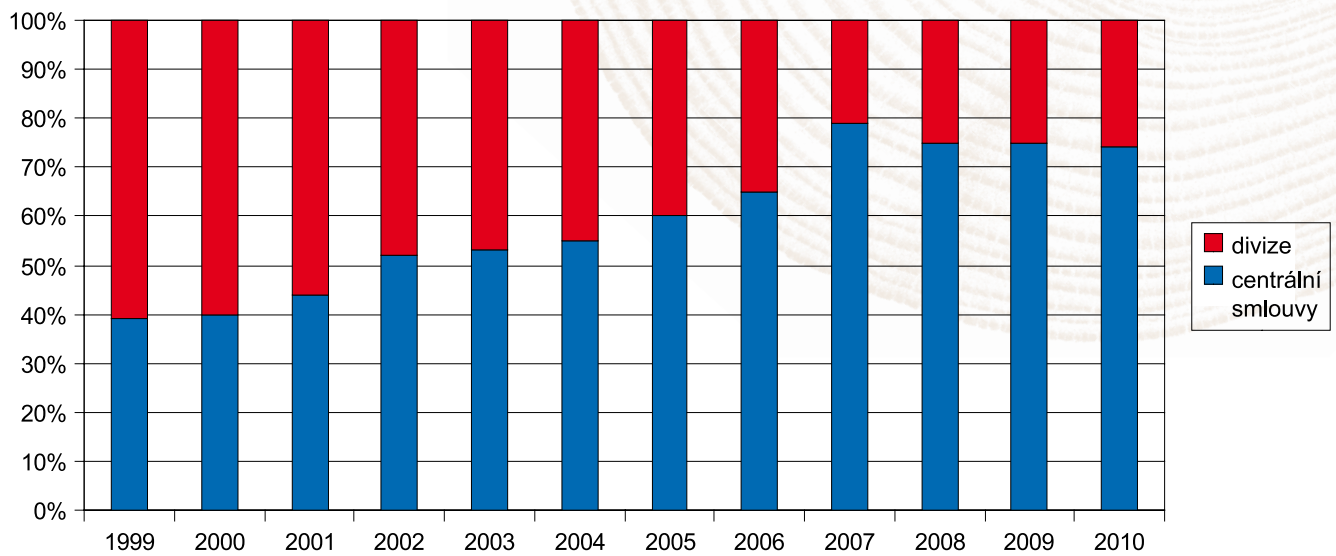
Vývoj realizačních cen a jejich rychlé oživení dokládá graf č. 3, obdobný trend u jehličnatých pilařských kulatin znázorňuje graf č. 4. a graf č. 5 u smrkových kulatin.

Část dříví byla zpracována ve vlastních provozech na řezivo v objemu 2,27 tisíce m<sup>3</sup> při dosažení průměrné realizační ceně řeziva 3 421 Kč/m<sup>3</sup> a tržbách 7,7 mil. Kč.

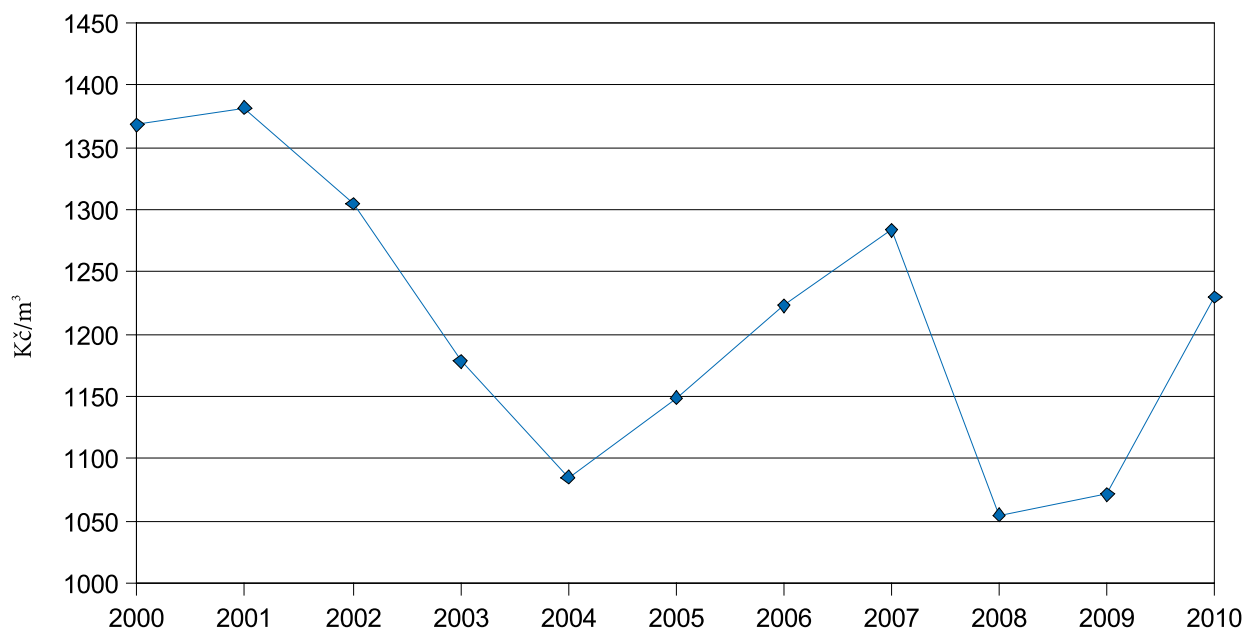
Graf . 1 Odbyt po měsících



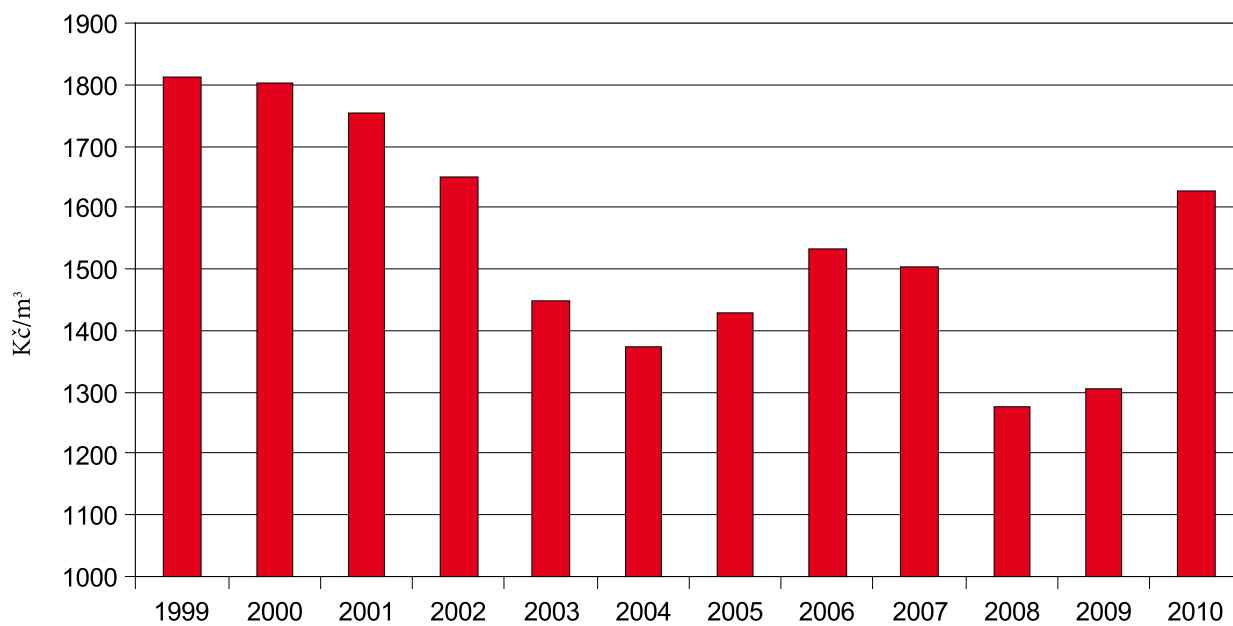
Graf. 2: Podíl centralizovaných a divizních obchodů



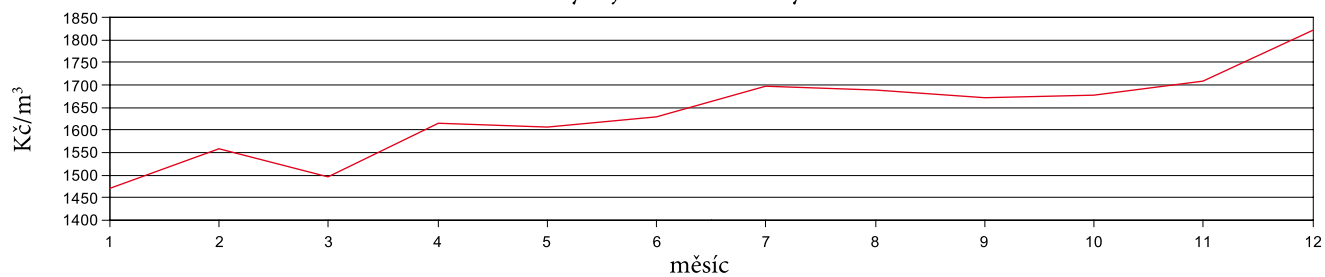
Graf. 3: Průměrná realizační cena



Graf. 4: Průměrná cena výřezů pilařské jehličnaté kulatiny



Graf. 5 Vývoj realizační ceny SM kulatin 2010





## Abiotičtí škodliví činitelé

Abiotické vlivy byly v roce 2010 příčinou nahodilé těžby o celkové výši 398 tis. m<sup>3</sup>. Z tohoto množství se na škodách podílel především: vítr (257 tis. m<sup>3</sup>), sucho (47 tis. m<sup>3</sup>), sníh a námraza (40 tis. m<sup>3</sup>).

dách podílel především: vítr (257 tis. m<sup>3</sup>), sucho (47 tis. m<sup>3</sup>), sníh a námraza (40 tis. m<sup>3</sup>).

## Biotičtí škodliví činitelé

Z biotických škodlivých činitelů se na škodách v roce 2010 nejvíce podíleli především: lýkožrout smrkový, lýkožrout severský, lýkožrout lesklý, václavka a chroust maďalový.

### Lýkožrouti

Za celé období roku 2010 bylo zpracováno 35 367 m<sup>3</sup> dříví napadeného lýkožroutem smrkovým (*Ips typographus*) a 515 m<sup>3</sup> dříví napadeného lýkožroutem severským (*Ips duplicatus*) především u divize Plumlov a dále i u divize Lipník nad Bečvou.

### Chrousti

Kalamitní výskyt významného škůdce kultur a nových výsadeb chrousta maďalového (*Melolontha hippocastani*) je u VLS ČR, s. p. dlouhodobě monitorován na lesní správě Lipník u divize Mimoň. Silný žír ponravami chrousta byl zjištěn na 3 200 ha a slabý žír na 800 ha. Na LHC Lipník se vyskytují oba hlavní kmeny chroustů známých v ČR. Na části Lipník (cca 3 000 ha) je dlouhodobě sledován kmen s rojením v letech 2004, 2008, 2012 a dále a jeho ponravky byly v roce 2010 ve II. instaru. Na části Stará Boleslav (cca 1 000 ha) je sledován kmen s rojením v letech 2003, 2007, 2011 a dále, kdy ponravky jsou již ve III. instaru. Tento kmen způsobuje významné škody i správě lesních školek, středisku Lhota a v roce 2011 se zde očekává velmi silné rojení. Oblast výskytu chrousta maďalového se neustále rozšiřuje.

Aplikací půdního insekticidu Dursban 10G při výsadbě sazenic byly škody ponravami chroustů sníženy na minimum a jak se ukázalo, je to jediná cesta k zajištěným kulturám a možnosti zde hospodařit. V roce 2010 byl Dursban 10G použit na ploše 7,39 Ha.

### Klikoroh borový

Preventivně bylo v roce 2010 ošetřeno 1 008 ha jehličnatých kultur, aby se zabránilo vzniku rozsáhlých škod žírem klikoroha borového (*Hylobius abietis*). Poškození kultur silným žírem klikoroha bylo zaznamenáno na 377 ha a holožirem na 2 ha.

### Ostatní hmyzí škůdci

Kontrola výskytu u bekyně mnišky (*Lymantria monacha*) byla prováděna na ploše 28 tis. ha a u VLS ČR, s.p. se vyskytuje v lesních porostech v základním stavu. Dále byl monitorován na ploše 100 ha výskyt ploskohřbetky smrkové (*Cephalcia abietis*) a škody byly způsobeny i pilátkou smrkovou (*Pristiphora abietina*) a obalečem dubovým (*Tortrix viridiana*).

### Ostatní škody na lesních porostech

V roce 2010 bylo na lesních pozemcích VLS ČR, s.p. zaznamenáno 11 požárů s celkovou výší škody 263 tis. Kč.

K zamezení škod na lesních kulturách byla prováděna v loňském roce ochrana kultur proti buření na ploše 4 840 ha, z toho 1 971 ha bylo ošetřeno chemicky.

Ochrana mladých lesních porostů proti zvěři byla provedena na ploše 4 292 ha a ochrana lesa proti ohryzu a loupání na ploše 141 ha.

Ochrana kultur proti sypavce borové byla provedena na ploše 13 ha.

### Zvláště chráněná území

V současné době je na pozemcích, k nimž mají VLS ČR, s.p. právo hospodařit, vyhlášeno 47 zvláště chráněných území: 7 chráněných krajinných oblastí (CHKO) – Šumava, Křivoklátsko, České Středohoří, Třeboňsko, Jeseníky, Slavkovský les a Pálava, 3 národní přírodní rezervace (NPR) – Břehyně – Pecopala a Velký a Malý Bezděz a Úhošť, 4 národní přírodní památky (NPP) – Blanice, Prameniště Blanice, Skalky skřítků, SWAMP, 9 přírodních rezervací a 24 přírodních památek. V roce 2010 byly po zpracování připomínek VLS ČR, s.p. schváleny plány péče o NPP Skalky skřítků u divize Karlovy Vary (2010 – 2016), PR Ralsko, PP Malý

a Velký Jelení vrch, PP Stohánek, PP Vranovské skály, PP Děvín, Ostrý a Schachtstein, PP Široký kámen a PP Divadlo, vše u divize Mimoň (2011–2020). V roce 2010 též bylo VLS ČR, s.p. připomínkováno nové vyhlášení výše uvedených ZCHÚ u divize Mimoň.

Od roku 2009 též probíhají jednání ohledně případného vyhlášení národního parku (NP) Křivoklátsko u divize Hořovice, CHKO Doupovské hory u divize Karlovy Vary a rozšíření CHKO Kokořínsko o oblast Dokeska u divize Mimoň.

Divize VLS ČR, s.p.	CHKO	NPR	NPP	PR	PP	Sa ZCHÚ divize
<b>Hořovice</b>	1			1	3	5
<b>Horní Planá</b>	2		2	1	5	10
<b>Karlovy Vary</b>	1	1	1		3	6
<b>Mimoň</b>	1	2	1	2	8	14
<b>Plumlov</b>	1			2	2	5
<b>Lipník nad Bečvou</b>	1			3	3	7
<b>Sa ZCHÚ dle kategorie</b>	7	3	4	9	24	47

VLS ČR, s.p. pokračovaly ve spolupráci při zpřístupňování okrajových částí vojenských újezdů a divize Mimoň širší veřejnosti, při vytváření turistických a cyklistických stezek či běžeckých tras (umístováním informačních tabulí, výstavbou odpočívadel či úpravou okolí cest a vydáváním informačních a propagačních materiálů).

### NATURA 2000

Po dokončení mapování biotopů, které probíhalo ve vojenských újezdech i na území celé České republiky v souladu se Směrnicí Evropských společenství č. 92/43/EHS, o ochraně přírodních stanovišť, volně žijících živočichů a planě rostoucích rostlin ze dne 21. května 1992 (Směrnice o stanovištích), byl nařízením vlády č. 132/2005 Sb. vymezen národní seznam 864 evropsky významných lokalit (EVL), z kterých se VLS ČR, s.p. týká 23 těchto lokalit, jejichž výčet

je uveden v následující tabulce. Tyto EVL schválila Evropská komise 13. listopadu 2007 a publikovány byly v Úředním věstníku Evropské unie dne 15. ledna 2008.

Dne 5. března 2008 bylo ve Sbírce zákonů č. 81/2008 uveřejněno Sdělení Ministerstva životního prostředí o EVL, které byly zařazeny Evropskou komisí do evropského seznamu.

### Evropsky významné lokality u VLS ČR, s.p.

Název lokality	NV č.	Kód plochy	Divize	Vojen. újezd	Ochrana	Výměra (ha)
Klabava	218	CZ0323512	Hořovice		vranka obecná	2,3534
Ledný potok	58	CZ0213814	Hořovice	Brdy	vranka obecná	1,6149
Padrťský potok	74	CZ0213052	Hořovice	Brdy	rak kamenáč	45,1287
Ohrazenický potok	72	CZ0213050	Hořovice	Brdy	mihule potoční	1,6229
Červené dolíky	18	CZ0212002	Hořovice		střevíčník pantoflíček	2,1671
Mešenský potok	223	CZ0323156	Hořovice	Brdy, část	rak kamenáč	1,0379
Šumava	186	CZ0314024	Horní Planá		stanoviště, druhy	171 958,7133
Polná	171	CZ0312045	Horní Planá	Boletice	hořeček český	0,6404
Boletice	133	CZ0314123	Horní Planá	Boletice	stanoviště, druhy	20 348,7324
Doupovské hory	302	CZ0424125	Karlovy Vary		stanoviště, druhy	12 584,7146
Hradiště	257	CZ0414127	Karlovy Vary	Hradiště	stanoviště, druhy	33 159,0685
Slatinné vrchy	381	CZ0513255	Mimoň		tesařík alpský	138,4586
Velký a Malý Bezděz	389	CZ0513243	Mimoň		tesařík alpský	73,6926
Horní Ploučnice	357	CZ0513506	Mimoň		druhy	837,3537
Jestřebsko – Dokesko	359	CZ0514042	Mimoň		stanoviště, druhy	6 950,3716
Mariánský rybník	368	CZ0513245	Mimoň		vážka jasnoskvrnná	2,7449
Milovice – Mladá	66	CZ0214006	Mimoň		stanoviště	1 244,11
Písčiny u Oleška	380	CZ0422084	Mimoň		sinokvět chrpovitý	28,8457
Údolí Oslavy a Chvojnice	523	CZ0614131	Plumlov		druhy	2 183,5375
Olešnice	421	CZ0523283	Plumlov		roháč obecný	390,3914
Libavá	724	CZ0714134	Lipník n/Bečvou	Libavá	stanoviště, druhy	11 376,1054
Velká Střelná – štoly	758	CZ0713526	Lipník n/Bečvou		netopýr brvitý a velký	0,0398
Údolí Bystřice u Hluboček	755	CZ0713825	Lipník n/Bečvou		přástevník kostivalový	8,0120

Na základě tohoto sdělení VLS ČR zahájily práce a jednání k uzavírání smluv o smluvní ochraně. U 9 EVL došlo k uzavření smluv a to pro EVL: Ledný potok, Padrťský potok, Hrachoviště a Ohrazenický potok ve vojenském újezdu Brdy, Polná a Boletice ve vojenském újezdu Boletice, Hradiště ve vojenském újezdu Hradiště), Libavá ve vojenském újezdu Libavá a pro Červené dolíky s OVSS MŽP Praha.

Název lokality	Př. NV č.	Kód lokality	Divize	Voj. újezd	LHC
<b>Ledný potok</b>	58	CZ0213814	Hořovice	Brdy	Jince
<b>Padrťský potok</b>	74	CZ0213052	Hořovice	Brdy	Mírošov, Strašice
<b>Hrachoviště</b>	33	CZ0213787	Hořovice	Brdy	Jince
<b>Ohrazenický potok</b>	72	CZ0213050	Hořovice	Brdy	Jince
<b>Červené dolíky</b>	18	CZ0212002	Hořovice	-	Nouzov
<b>Polná</b>	171	CZ0312045	Horní Planá	Boletice	Chvalšiny
<b>Boletice</b>	133	CZ0314123	Horní Planá	Boletice	Arnoštov, Chvalšiny, Horní Planá
<b>Hradiště</b>	256	CZ0414127	Karlovy Vary	Hradiště	Dolní Lomnice, Klášterec n/Ohří, Valeč
<b>Libavá</b>	724	CZ0714134	Lipník n/Bečvou	Libavá	Libavá, Potštát, Velký Újezd, Hlubočky

V roce 2009 byl též po jednáních s MŽP ČR a AOPK ČR doplněn nařízením vlády č. 371/2009 Sb. národní seznam EVL na základě připomínek Evropské komise. VLS ČR, s.p. se tohoto doplňování aktivně účastnily a minimalizovaly tak plošný rozsah doplňovaných EVL. U VLS ČR, s.p. byl národní seznam doplněn o 18 nových EVL. Tento doplněný seznam byl 10. ledna 2011 schválen Evropskou komisí.

Název lokality	Kód plochy	Divize	Voj. újezd	Ochrana	Výměra (ha)
<b>Tok</b>	CZ0210054	Hořovice	Brdy	Stanoviště	<b>415,6810</b>
<b>Trokavecké louky</b>	CZ0210056	Hořovice	Brdy	stanoviště	11,9260
<b>Teslíny</b>	CZ0210062	Hořovice	Brdy	stanoviště	42,5419
<b>Brda</b>	CZ0214047	Hořovice	Brdy	stanoviště, mihule potoční	416,1614
<b>Padrtsko</b>	CZ0214042	Hořovice	Brdy	stanoviště, rak kamenáč	930,5052
<b>Prokopské údolí</b>	CZ0110050	Hořovice		stanoviště	131,9115
<b>Malíkovická stráň</b>	CZ0212004	Hořovice		střevíčník pantoflíček	9,6112
<b>V Úličkách</b>	CZ0320005	Hořovice		bezkolencové louky	135,0806
<b>Údolí Lužnice a Vlásnického potoka</b>	CZ0310033	Horní Planá		stanoviště	152,6190
<b>Ralsko</b>	CZ0510028	Mimoň		stanoviště	286,28528
<b>Poselský a Mariánský rybník</b>	CZ0514669	Mimoň		stanoviště, druhy	80,2386
<b>Pěnovce u rybníka Lutovnick</b>	CZ0210721	Mimoň		prameniště s pěnovci	0,9769
<b>Východní Krušnohoří</b>	CZ0424127	Mimoň		stanoviště, druhy	17 044,3832
<b>Údolí Bystřice</b>	CZ0714772	Lipník n/Bečvou		stanoviště, přástevník kostivalový	781,9621
<b>Milovický les</b>	CZ0624100	Plumlov		stanoviště, druhy	2 443,2085
<b>Zlobice</b>	CZ0620120	Plumlov		stanoviště	61,5740
<b>Popovické rybníky</b>	CZ0723416	Plumlov		kuňka žlutobřichá	98,7478
<b>Rochus</b>	CZ0723024	Plumlov		bourovec trnkový	57,9347

VLS ČR, s.p. se spolupodílí na vypracování managementových opatření pro jednotlivé druhy a biotopy, které jsou předměty ochrany v těchto lokalitách, a které byly již vydány pro lesní biotopy v publikaci „Pravidla hospodaření pro typy lesních přírodních stanovišť v evropsky významných lokalitách soustavy NATURA 2000“. VLS ČR, s.p. též na základě smlouvy s Agenturou ochrany přírody a krajiny obdržely veškerá data týkající se mapování NATURY 2000 a následovat bude upřesňování hranic navržených evropsky významných lokalit a jejich jednotlivých segmentů tak, aby mohla být uzavřena „Smluvní ochrana“ těchto lokalit podle § 39 zákona č. 114/1992 Sb., o ochraně přírody a krajiny oproti dalšímu vyhlášení zvláště chráněných území.

Vláda České republiky v souladu se směrnicí Evropských společenství č. 79/409/EHS, o ochraně volně žijících ptáků ze dne 2. dubna 1979 (Směrnice o ptácích) svými nařízeními vymezila 41 ptačích oblastí navržených Českou společností ornitologickou, z toho jich na pozemcích VLS ČR, s.p. bylo vyhlášeno 9 ptačích oblastí (PO), jsou to:

PO Křivoklátsko (divize Hořovice) pro včelojeda lesního, výra velkého, kulíška nejmenšího, ledňáčka říčního, žlunu šedou, strakapouda prostředního, lejska malého a lejska prostředního, PO Šumava (divize Horní Planá) pro čápa černého, jeřábka lesního, tetřívka obecného, tetřeva hlušce, chřástala polního, kulíška nejmenšího, sýce rousného, datla černého a datlíka tříprstého, PO Doupovské hory (divize



Karlovy Vary) pro čápa černého, včelojeda lesního, motáka pochopa, chřástala polního, lelka lesního, žlunu šedou, datla černého, pěnici vlašskou, lejska malého a tuhyka obecného, PO Českolipsko – Dokeské pískovce a mokřady pro motáka pochopa, jeřába popelavého, lelka lesního, skřivana lesního, pěnici vlašskou a slavíka modráčka, PO Východní Krušné hory (divize Mimoň) pro tetřívka obecného, PO Libavá (divize Lipník nad Bečvou) pro chřástala obecného a PO Boletice u divize Horní Planá pro jeřábka lesního, chřástala polního, kulíška nejmenšího, datlíka tříprstého a skřivana

lesního. Jen velmi okrajově zasahují pozemky VLS ČR, s.p. do PO Pálava (divize Plumlov) a PO Třeboňsko (divize Horní Planá).

Další pozornost bude věnována případnému uzavření smluv o způsobu hospodaření v ptačích oblastech dle § 45e zákona č. 114/1992 Sb., o ochraně přírody a krajiny tam, kde jsou velká omezení hospodaření či přílišná zatížení ohlašovaním činností či získáváním souhlasů.

Ptačí oblast (PO)	NV č.	Divize	výměra PO	Výměra u VLS
Doupovské hory	688/2004 Sb.	Karlovy Vary	63 117 ha	19 154 ha
Libavá	533/2004 Sb.	Lipník nad Bečvou	32 724 ha	20 026 ha
Boletice	19/2005 Sb.	Horní Planá	23 565 ha	15 726 ha
Šumava	681/2004 Sb.	Horní Planá	97 493 ha	836 ha
Českolipsko – Dokeské pískovce a mokřady	598/2004 Sb.	Mimoň	9 409 ha	7 540 ha
Východní Krušné hory	28/2005 Sb.	Mimoň	16 368 ha	90 ha
Křivoklátsko	684/2004 Sb.	Hořovice	31 960 ha	461 ha
Pálava	682/2004 Sb.	Plumlov	8 539 ha	2 ha
Třeboňsko	680/2004 Sb.	Horní Planá	47 360 ha	1 ha



## Významné stromy

Od roku 2003 probíhá v České republice soubor opatření zaměřených k vyhledávání a evidenci historicky, krajinářsky, druhově a objemově významných stromů a především k jejich ochraně. VLS ČR, s.p. se k praktickému naplňování uvedených opatření připojily vyhlášením programu „Významné stromy VLS ČR, s.p.“. Vyhlášen byl jako program zaměřený na vyhledání a zavedení evidence jedinců historicky pamětihodných, krajinářsky hodnotných, druhově

výjimečných, tvarově pozoruhodných či výjimečných svými rozměry a to na pozemcích, k nimž mají VLS ČR, s.p. právo hospodařit. Snahou programu je, mimo jiné, zachovat co největší množství těchto stromů i následným generacím. Pro každý jednotlivý významný strom byl vyplněn evidenční list Počet jedinců, kteří jsou v databázi VLS ČR, s.p. zaevidováni jako „Zajímavé stromy“:

divize	divize celkem	z toho na plochách VLS ČR, s.p.	z toho na vojenských plochách
Hořovice	96	89	7
Horní Planá	58	35	23
Karlovy Vary	111	51	60
Mimoň	94	94	0
Plumlov	32	31	1
Lipník n/B	34	25	9
<b>Celkem</b>	<b>425</b>	<b>325</b>	<b>100</b>

Program má sloužit především k propagaci péče o významné a cenné prvky přírody u našeho podniku, k lesnické osvětě a jako srovnávací materiál v rámci ČR i v zahraničí. Databáze významných stromů bude dle nových zjištění dále aktualizována. Každý významný strom bude označen logem VLS ČR, s.p. a jeho základními parametry (český a latinský název, výška stromu, obvod kmene a odhad jeho stáří). Příslušná lesní správa ve spolupráci s divizí má dbát o stav jedince a nejbližšího okolí.

U VLS ČR, s.p. bylo z databáze zajímavých stromů vybráno 39 jedinců, kteří byli zařazeni do programu „Významné stromy u VLS ČR, s.p.“. Některé výjimečné exempláře by v budoucnu měly rozšířit seznam vyhlášených památných stromů.

divize	počet
Hořovice	10
Horní Planá	6
Karlovy Vary	4
Mimoň	10
Plumlov	3
Lipník n/B	6
<b>Celkem</b>	<b>39</b>



V souladu s § 46 zákona č. 114/1992 Sb., o ochraně přírody a krajiny („zákon“) lze mimořádně významné stromy, jejich skupiny a stromořadí vyhlásit rozhodnutím orgánu ochrany přírody za „Památné stromy“ (na území vojenských újezdů dle § 78a zákona je to újezdní úřad a na ostatních pozemcích v souladu s § 79 odst. 3 písmene t) je to Ministerstvo životního prostředí, respektive jeho odbory výkonu státní správy).

Památné stromy je zakázáno poškozovat, ničit a rušit v přirozeném vývoji, jejich ošetřování je možno provádět pouze se souhlasem orgánu ochrany přírody, který je vyhlásil.

Pro památné stromy může orgán ochrany přírody vyhlásit ochranné pásmo, ve kterém lze stanovit činnosti a zásahy, které budou prováděny jen s předchozím souhlasem orgánu ochrany přírody. Pokud se tak nestane, má každý strom základní ochranné pásmo ve tvaru kruhu o poloměru desetinásobku průměru kmene měřeného ve výši 130 cm nad zemí. V tomto pásmu není dovolena žádná pro památný strom škodlivá činnost, například výstavba, terénní úpravy, odvodňování a chemizace.

U VLS ČR, s.p. byly zatím vyhlášeny tyto památné stromy:

číslo	název (latinský)	výška	obvod	věk	p.p.č.	poznámka
11	dub letní ( <i>Quercus robur</i> )	18-25	370–540	350	1121, 1120/2	skupina
12	dub letní ( <i>Quercus robur</i> )	15	445	400	952/1	
13	buk lesní ( <i>Fagus sylvatica</i> )	12	340	300	325	
21	modřín opadavý ( <i>Larix decidua</i> )	34	520	200	624/7	
22	lípa malolistá ( <i>Tilia cordata</i> )	35	700	250	193/1	dvoják
23	lípa malolistá ( <i>Tilia cordata</i> )	26	564	300	308	
24	javor klen ( <i>Acer pseudoplatanus</i> )				3551/11	podíl
25	jilm horský ( <i>Ulmus scabra</i> )				3551/11	podíl
41	modřín opadavý ( <i>Larix decidua</i> )	40	300	115	330/2, 255/1, 254/1, 309, 323/1	skupina
42	dub letní ( <i>Quercus robur</i> )	22	562	300	970	
51	lípa malolistá ( <i>Tilia cordata</i> )	15	853	450	105	
52	dub letní ( <i>Quercus robur</i> )	18	441	350	374/2	
53	dub letní ( <i>Quercus robur</i> )	29	361	350	374/2	
54	borovice lesní ( <i>Pinus sylvestris</i> )	17	310	200	615	„Hradčanská borovice“

Silným pozitivním faktorem, který umožnil podniku vykázat velmi dobrý hospodářský výsledek v roce 2010 a současně zvýšit celkový účetní stav rezerv, byla v průběhu roku stále stoupající cena dříví. Průměrné zpeněžení dříví se postupně dostalo až na celoroční hodnotu 1230 Kč/m<sup>3</sup> a průměrná cena za měsíc prosinec 2010 dosáhla 1438 Kč/m<sup>3</sup>. Hladina prodejních cen dříví VLS tak přibližně začátkem posledního čtvrtletí roku 2010 překonala úroveň prvního čtvrtletí roku 2008, tedy období před následným dramatickým propadem cen.

V oblasti nákladů podnik pokračoval v aktivitách směřujících ke zvýšení produktivity práce, zejména dosažení cílového podílu nakupovaných služeb a prací prováděných vlastními zaměstnanci a současně v úsporných opatřeních na straně osobních nákladů. To se projevilo v poklesu počtu zaměstnanců jak v dělnických profesích, tak i v kategorii THP. Průměrný měsíční výdělek se naopak meziročně zvýšil o 3,86 % a dosáhl 18 017 Kč.

Dobré výsledky v průběhu roku dovolily zvýšit původně plánovanou částku, určenou na opravy a údržby dlouhodobého hmotného majetku. Podnik tak vyrovnal jistý dluh, který vznikl jako důsledek pochopitelných úsporných opatření v průběhu let 2008 a 2009. Celková částka, věnovaná na tyto účely v roce 2010 přesáhla 166 mil. Kč, z toho např. na opravy lesních cest všech typů 81,7 mil. Kč.

S ohledem na možná budoucí rizika byla v rámci prací na účetní závěrce roku 2010 také zvýšena celková úroveň rezerv – meziročně o 53,5 mil. Kč.

Tab.: Zůstatky na účtech rezerv k 31. prosinci 2010

<b>Rezervy celkem</b>	<b>336 309 tis. Kč</b>
• na pěstební činnost	122 000 tis. Kč
• na rekultivaci lomu	2 647 tis. Kč
• na odstupné	5 045 tis. Kč
• na řešení následků kalamit	179 000 tis. Kč
• na výstrojní součásti	27 000 tis. Kč
• na rekultivaci pozemků	617 tis. Kč

Hospodaření VLS se prozatím dobře vyrovnává s postupným poklesem objemu dotací do lesního hospodářství (do budoucna zřejmě i do zemědělství). Příspěvky na hospodaření v lesích ze státního rozpočtu postupně klesly z cca 60 mil. Kč před třemi lety na 20 mil. Kč v roce 2010 a od roku 2011 nebudou zřejmě žádné. Příspěvky z evropských fondů do lesnictví se obvykle pohybují v řádech jednotek milionů Kč na jednotlivé drobné akce, v roce 2010 však byly zúčtovány zbývající části dotace na odstranění následků vichřic Kyrill a Emma (část byla dohadně uplatněna ve výnosech předchozího roku).

Tab.: Přehled dotací 2010

<b>Přehled dotací celkem</b>	<b>140 496 tis. Kč</b>
• Dotace ze státního rozpočtu	38 792 tis. Kč
– Lesní hospodářství	20 000 tis. Kč
– Zemědělství	18 406 tis. Kč
– Ostatní	386 tis. Kč
• Dotace z EU	101 704 tis. Kč
– Lesní hospodářství	28 267 tis. Kč
– Zemědělství	73 437 tis. Kč

Výsledek hospodaření VLS před zdaněním ve výši 115 341 tis. Kč se po zaúčtování rezervy na daň z příjmů (–22 800 tis. Kč), doučtování rozdílů mezi rezervou na daň z příjmu z roku 2009 a skutečně odvedenou daní (–589 tis. Kč) a proučtování odložené daně (–3 192 tis. Kč) dostává na hodnotu 88 760 tis. Kč po zdanění.

Pozitivní průběh roku 2010 dokumentuje mj. také meziroční nárůst celkové hodnoty aktiv podniku o více než 150 mil. Kč, který je kromě menšího zvýšení hodnoty dlouhodobého majetku vyjádřen především zvýšením hodnoty oběžných aktiv, přispívající k upevnění finanční stability podniku.

Příloha účetní závěrky je součástí dokumentů, ukládaných v elektronické podobě v obchodním rejstříku a je tamtéž ke stažení.



### Vybrané ukazatele hospodaření [v tis.Kč]

		2007	2008	2009	2010	doporučené hodnoty
	počet dnů období	365	365	365	365	
Aktiva	zásoby (netto)	141 355	127 226	107 126	95 832	
	pohledávky z obchodního styku	368 925	192 025	223 454	218 633	
	peněžní prostředky	505 522	342 548	343 608	545 563	
	dlouhodobý majetek	6 308 792	6 357 395	6 452 417	6 477 235	
	aktiva celkem	7 399 306	7 169 242	7 282 823	7 433 356	
Pasiva	vlastní kapitál	6 599 647	6 673 453	6 803 160	6 923 761	
	krátkodobé závazky	169 949	144 072	187 338	165 754	
	krátkodobé závazky z obch.styku	78 502	37 126	46 995	59 845	
	úvěry, půjčky	0	0	0	0	
	cizí zdroje	798 750	494 523	470 106	507 367	
	pasiva celkem	7 399 306	7 169 242	7 282 823	7 433 356	
Náklady a výnosy	výnosy	2 632 145	1 838 706	1 810 535	2 026 268	
	zisk před zdaněním	120 477	125 307	98 219	115 341	
	zisk po zdanění	36 661	102 984	104 128	88 760	
Ukazatelé rentability	rentabilita tržeb v %	1,39	5,60	5,75	4,38	nad 10%
	rentabilita hrubého zisku v %	4,58	6,81	5,42	5,69	
	výnosnost vlastního kapitálu v %	0,56	1,54	1,53	1,28	nad 8,5%
	denní tržba	7 211	5 038	4 960	5 551	
Ukazatelé aktivity	průměrná splatnost pohledávek (dnů)	51	38	45	39	pod 90 dnů
	doba obratu zásob (dnů)	20	25	22	17	
	doba obratu krátkodob.závazků (dnů)	24	29	38	30	pod 100 dnů
	doba obr.kr.záv.z obch.styku (dnů)	11	7	9	11	
Ukazatelé likvidity	okamžitá likvidita	2,97	2,38	1,83	3,29	nad 0,2
	běžná likvidita	5,15	3,71	3,03	4,61	cca 1
	celková likvidita	1,27	1,34	1,43	1,70	1,5-2,5
	pracovní kapitál	845 853	517 727	486 850	694 274	
Ukazatelé stability	krytí stálých aktiv vlastním kapitálem	1,05	1,05	1,05	1,07	nad 1
	míra zadluženosti	0,12	0,07	0,07	0,07	
	celková zadluženost	0,11	0,07	0,06	0,07	pod 0,5



<b>Výkaz o peněžních tocích</b>		<b>2010</b>	<b>2009</b>
P.	Stav peněžních prostředků a peněžních ekvivalentů na počátku období	343 608	342 548
Z.	Účetní zisk nebo ztráta z běžné činnosti před zdaněním	115 341	97 689
Peněžní toky z hlavní výdělečné činnosti (provozní činnost)			
A.1.	Úpravy o nepeněžní operace	131 900	-28 972
A.1.1.	Odpisy stálých aktiv	137 123	135 614
A.1.2.	Změna stavu opravných položek, rezerv a změna zůstatků přechodných účtů	55 908	-62 058
A.1.3.	Zisk (ztráta) z prodeje stálých aktiv	-56 274	-99 443
A.1.4.	Výnosy z dividend a podílů na zisku	0	0
A.1.5.	Vyúčtované nákladové úroky s výjimkou kapitalizovaných a vyúčtované výnosové úroky	-4 857	-3 085
A.1.6.	Případné úpravy o ostatní nepeněžní operace	0	0
A.*	Čistý peněžní tok z provozní činnosti před zdaněním, změnami pracovního kapitálu a mimořádnými položkami	247 241	68 717
A.2.	Změna potřeby pracovního kapitálu	10 556	15 917
A.2.1.	Změna stavu pohledávek z provozní činnosti, aktivních účtů časového rozlišení a dohadných účtů aktivních	39 432	-64 336
A.2.1.1.	Změna stavu pohledávek z provozní činnosti	7 171	-31 383
A.2.1.2.	Změna stavu aktivních účtů časového rozlišení a dohadných účtů aktivních	32 261	-32 953
A.2.2.	Změna stavu krátkodobých závazků z provozní činnosti, pasivních účtů časového rozlišení a dohadných účtů pasivních	-40 531	60 458
A.2.2.1.	Změna stavu krátkodobých závazků z provozní činnosti	-43 594	53 565
A.2.2.2.	Změna stavu pasivních účtů časového rozlišení a dohadných účtů pasivních	3 063	6 893
A.2.3.	Změna stavu zásob	11 655	19 795
A.2.4.	Změna stavu krátkodobého finančního majetku nespádajícího do peněžních prostředků a ekvivalentů	0	0
A.**	Čistý peněžní tok z provozní činnosti před zdaněním	257 797	84 634
A.3.	Vyplacené úroky s výjimkou kapitalizovaných úroků	-12	-15
A.4.	Přijaté úroky	4 869	3 100
A.5.	Zaplacená daň z příjmů za běžnou činnost a za doměrky daně za minulá období	-3 374	4 373
A.6.	Příjmy a výdaje spojené s mimořádnými účetními případy, včetně uhrazené daně z mimořádné činnosti	0	530
A.7.	Přijaté dividendy a podíly na zisku	0	0
A.***	Čistý peněžní tok z provozní činnosti před zdaněním a mimořádnými položkami	259 280	92 622

#### **Peněžní toky z investiční činnosti**

B.1.	Výdaje spojené s pořízením stálých aktiv	-103 428	-187 407
B.2.1.	Příjmy z prodeje stálých aktiv	66 131	115 983
B.2.2.	Jiné	0	0
B.3.	Půjčky a úvěry spřízněným osobám	0	0
B.***	Čistý peněžní tok vztahující se k investiční činnosti	-37 297	-71 424

### Peněžní toky z finančních činností

C.1.	Dopady změn stavu dlouhodobých, popř. takových krátkodobých závazků, které spadají do finanční činnosti	0	0
C.2.	Dopady změn vlastního jmění na peněžní prostředky	-20 028	-20 138
C.2.1.	Zvýšení peněžních prostředků z titulu zvýšení základního jmění	0	0
C.2.2.	Vyplacení podílů na vlastním jmění společníkům	0	0
C.2.3.	Další vklady peněžních prostředků společníků a akcionářů	0	0
C.2.4.	Úhrada ztráty společníky	0	0
C.2.5.	Přímé platby na vrub fondů	-20 028	-20 138
C.2.6.	Vyplacené dividendy nebo podíly na zisku včetně srážkové daně	0	0
C.3.	Přijaté dividendy a podíly na zisku s výjimkou podniků, jejichž předmětem činnosti je investiční činnost	0	0
C.***	Čistý peněžní tok vztahující se k finanční činnosti	-20 028	-20 138
F.	Čisté zvýšení, resp. snížení peněžních prostředků	201 955	1 060
R.	Stav peněžních prostředků a peněžních ekvivalentů na konci období	545 563	343 608

### Výkaz zisku a ztráty

			Skutečnost v úč. období	
			sledovaném	minulém
I.		Tržby za prodej zboží	653	726
	A.	Náklady vynaložené na prodané zboží	488	32
	+	Obchodní marže	165	694
II.		Výkony	1 799 248	1 548 552
II. 1.		Tržby za prodej vlastních výrobků a služeb	1 793 362	1 551 244
II. 2.		Změna stavu zásob vlastní činnosti	-6 414	-13 520
II. 3.		Aktivace	12 300	10 828
	B.	Výkonová spotřeba	805 612	724 035
	B.1.	Spotřeba materiálu a energie	219 267	190 491
	B.2.	Služby	586 345	533 544
	+	Přidaná hodnota	993 801	825 211
	C.	Osobní náklady	864 278	853 483
	C.1.	Mzdové náklady	614 217	620 780
	C.2.	Odměny členům orgánů společnosti a družstva	27	27
	C.3.	Náklady na sociální zabezpečení a zdrav.pojištění	205 914	199 679
	C.4.	Sociální náklady	44 120	32 997
	D.	Daně a poplatky	11 780	11 750
	E.	Odpisy dlouhodobého nehmotného a hmotného majetku	137 123	135 614
III.		Tržby z prodeje dlouhodobého majetku a materiálu	71 976	127 885
III.1.		Tržby z prodeje dlouhodobého majetku	66 131	115 983
III.2.		Tržby z prodeje materiálu	5 845	11 902
	F.	Zůstatková cena prodaného dl.majetku a materiálu	16 184	28 451
	F.1.	Zůstatková cena prodaného dlouhodobého majetku	9 857	16 540

	F.2.	Prodaný materiál	6 327	11 911
	G.	Změna stavu rezerv, oprav. položek, nákladů, př. období	50 604	-62 058
IV.		Ostatní provozní výnosy	148 084	124 523
	H.	Ostatní provozní náklady	21 590	13 555
V.		Převod provozních výnosů	0	0
	I.	Převod provozních nákladů	0	0
*		Provozní výsledek hospodaření	112 302	96 824
VI.		Tržby z prodeje cenných papírů a podílů	0	0
	J.	Prodané cenné papíry a podíly	0	0
VII.		Výnosy z dlouhodobého finančního majetku	0	0
VII. 1		Výnosy z podílů v ovlád. osob., účet. jed. podst. vliv	0	0
VII. 2		Výnosy z ost. dlouhodobých cenných papírů a podílů	0	0
VII. 3		Výnosy z ostatního dlouhodobého finančního majetku	0	0
VIII.		Výnosy z krátkodobého finančního majetku	8	0
	K.	Náklady z finančního majetku	0	0
IX.		Výnosy z přecenění cenných papírů a derivátů	0	0
	L.	Náklady z přecenění cenných papírů a derivátů	0	0
	M.	Změna stavu rezerv a opr. pol. ve finanční oblasti	0	0
X.		Výnosové úroky	4 869	3 100
	N.	Nákladové úroky	12	15
XI.		Ostatní finanční výnosy	1 430	5 219
	O.	Ostatní finanční náklady	3 248	7 439
XII.		Převod finančních výnosů	0	0
	P.	Převod finančních nákladů	0	0
*		Finanční výsledek hospodaření	3 039	865
	Q.	Daň z příjmů za běžnou činnost	26 581	-5 909
	Q.1.	- splatná	23 389	16 010
	Q.2.	- odložená	3 192	-21 919
**		Výsledek hospodaření za běžnou činnost	88 760	103 598
XIII.		Mimořádné výnosy	0	530
	R.	Mimořádné náklady	0	0
	S.	Daň z příjmů z mimořádné činnosti	0	0
	S.1.	- splatná	0	0
	S.2.	- odložená	0	0
*		Mimořádný výsledek hospodaření	0	530
	T.	Převod podílů na výsledku hosp. společníkům (+/-)	0	0
***		Výsledek hospodaření za účetní období(+/-)	88 760	104 128
****		Výsledek hospodaření před zdaněním	115 341	98 219



Rozvaha		Běžné účetní období			Min. úč. obd.
		Brutto	Korekce	Netto	Netto
	Aktiva celkem	9 188 549	-1 755 193	7 433 356	7 282 823
A	Pohledávky za upsaný vlastní kapitál	0	0	0	0
B	Dlouhodobý majetek	8 218 796	-1 741 561	6 477 235	6 452 417
B.I.	Dlouhodobý nehmotný majetek	72 239	-42 611	29 628	28 465
B.I.1.	Zřizovací výdaje	0	0	0	0
B.I.2.	Nehmotné výsledky výzkumu a vývoje	0	0	0	0
B.I.3.	Software	32 737	-28 995	3 742	7 473
B.I.4.	Ocenitelná práva	9 953	-8 441	1 512	0
B.I.5.	Goodwill	0	0	0	0
B.I.6.	Jiný dlouhodobý nehmotný majetek	19 999	-5 175	14 824	15 774
B.I.7.	Nedokončený dlouhodobý nehmotný majetek	9 550	0	9 550	5 145
B.I.8.	Poskytnuté zálohy na dlouhodobý nehmotný majetek	0	0	0	73
B.II.	Dlouhodobý hmotný majetek	8 146 557	-1 698 950	6 447 607	6 423 952
B.II.1.	Pozemky	5 375 348	0	5 375 348	5 322 415
B.II.2.	Stavby	1 829 440	-980 871	848 569	855 469
B.II.3.	Samostatné movité věci a soubory movitých věcí	856 112	-684 095	172 017	198 700
B.II.4.	Pěstitelské celky trvalých porostů	272	0	272	0
B.II.5.	Dospělá zvířata a jejich skupiny	44 498	-33 973	10 525	11 488
B.II.6.	Jiný dlouhodobý hmotný majetek	72	-11	61	71
B.II.7.	Nedokončený dlouhodobý hmotný majetek	40 815	0	40 815	35 809
B.II.8.	Poskytnuté zálohy na dlouhodobý hmotný majetek	0	0	0	0
B.II.9.	Oceňovací rozdíl k nabytému majetku	0	0	0	0
B.III.	Dlouhodobý finanční majetek	0	0	0	0
B.III.1.	Podíly v ovládaných a řízených osobách	0	0	0	0
B.III.2.	Podíly v účetních jednotkách pod podstatným vlivem	0	0	0	0
B.III.3.	Ostatní dlouhodobé cenné papíry a podíly	0	0	0	0
B.III.4.	Půjčky a úvěry - ovládající/řídicí osoba, podst.vliv	0	0	0	0
B.III.5.	Jiný dlouhodobý finanční majetek	0	0	0	0
B.III.6.	Požizovaný dlouhodobý finanční majetek	0	0	0	0
B.III.7.	Poskytnuté zálohy na dlouhodobý finanční majetek	0	0	0	0
C	Oběžná aktiva	961 243	-13 632	947 611	789 634
C.I.	Zásoby	96 523	-691	95 832	107 126
C.I.1.	Materiál	22 854	-691	22 163	27 192
C.I.2.	Nedokončená výroba a polotovary	42 779	0	42 779	51 315
C.I.3.	Výrobky	10 116	0	10 116	11 527
C.I.4.	Mladá a ostatní zvířata a jejich skupiny	20 498	0	20 498	16 777
C.I.5.	Zboží	276	0	276	315
C.I.6.	Poskytnuté zálohy na zásoby	0	0	0	0
C.II.	Dlouhodobé pohledávky	2 634	0	2 634	5 826
C.II.1.	Pohledávky z obchodních vztahů	0	0	0	0
C.II.2.	Pohledávky - ovládající a řídicí osoba	0	0	0	0
C.II.3.	Pohledávky - podstatný vliv	0	0	0	0
C.II.4.	Pohledávky za společníky, členy družstva a sdružení	0	0	0	0
C.II.5.	Dlouhodobé poskytnuté zálohy	0	0	0	0

C.II.6.	Dohadné účty aktivní	0	0	0	0
C.II.7.	Jiné pohledávky	0	0	0	0
C.II.8.	Odložená daňová pohledávka	2 634	0	2 634	5 826
C.III.	Krátkodobé pohledávky	316 523	-12 941	303 582	333 074
C.III.1.	Pohledávky z obchodních vztahů	230 755	-12 122	218 633	223 454
C.III.2.	Pohledávky - ovládající a řídicí osoba	0	0	0	0
C.III.3.	Pohledávky - podstatný vliv	0	0	0	0
C.III.4.	Pohledávky za společníky, členy družstva a sdružení	0	0	0	0
C.III.5.	Sociální zabezpečení a zdravotní pojištění	0	0	0	0
C.III.6.	Stát - daňové pohledávky	22 441	0	22 441	28 591
C.III.7.	Krátkodobé poskytnuté zálohy	8 779	0	8 779	9 021
C.III.8.	Dohadné účty aktivní	42 006	0	42 006	61 094
C.III.9.	Jiné pohledávky	12 542	-819	11 723	10 914
C.IV.	Krátkodobý finanční majetek	545 563	0	545 563	343 608
C.IV.1.	Peníze	3 993	0	3 993	2 832
C.IV.2.	Účty v bankách	541 570	0	541 570	340 776
C.IV.3.	Krátkodobé cenné papíry a podíly	0	0	0	0
C.IV.4.	Požizovaný krátkodobý finanční majetek	0	0	0	0
D.I.	Časové rozlišení	8 510	0	8 510	40 772
D.I.1.	Náklady příštích období	2 198	0	2 198	3 262
D.I.2.	Komplexní náklady příštích období	0	0	0	0
D.I.3.	Příjmy příštích období	6 312	0	6 312	37 510
	Pasiva celkem			7 433 356	7 282 823
A	Vlastní kapitál			6 923 761	6 803 160
A.I.	Základní kapitál			1 612 000	1 612 000
A.I.1.	Základní kapitál			1 612 000	1 612 000
A.I.2.	Vlastní akcie a vlastní obchodní podíly			0	0
A.I.3.	Změny základního kapitálu			0	0
A.II.	Kapitálové fondy			4 832 707	4 780 233
A.II.1.	Emisní ážio			0	0
A.II.2.	Ostatní kapitálové fondy			4 832 707	4 780 233
A.II.3.	Oceňovací rozdíly z přecenění majetku a závazků			0	0
A.II.4.	Oceňovací rozdíly z přecenění při přeměnách			0	0
A.III.	Rezervní fondy, nedělitelný fond, ost. fondy ze zisku			174 874	177 508
A.III.1.	Zákonný rezervní fond / Nedělitelný fond			161 200	161 200
A.III.2.	Statutární a ostatní fondy			13 674	16 308
A.IV.	Výsledek hospodaření minulých let			215 420	129 291
A.IV.1.	Nerozdělený zisk minulých let			215 420	129 291
A.IV.2.	Neuhrazená ztráta minulých let			0	0
A.V.	Výsledek hospodaření běžného účetního období			88 760	104 128
B.	Cizí zdroje			507 367	470 106
B.I.	Rezervy			341 613	282 768
B.III.1.	Rezervy podle zvláštních právních předpisů			124 647	74 063
B.III.2.	Rezerva na důchody a podobné závazky			0	0
B.III.3.	Rezerva na daň z příjmů			5 304	0
B.III.4.	Ostatní rezervy			211 662	208 705

B.II.	Dlouhodobé závazky			0	0
B.II.1.	Závazky z obchodních vztahů			0	0
B.II.2.	Závazky - ovládající a řídicí osoba			0	0
B.II.3.	Závazky - podstatný vliv			0	0
B.II.4.	Závazky za společníky, členy družstva a sdružení			0	0
B.II.5.	Dlouhodobé přijaté zálohy			0	0
B.II.6.	Vydané dluhopisy			0	0
B.II.7.	Dlouhodobé směnky k úhradě			0	0
B.II.8.	Dohadné účty pasivní			0	0
B.II.9.	Jiné závazky			0	0
B.II.10.	Odložený daňový závazek			0	0
B.III.	Krátkodobé závazky			165 754	187 338
B.III.1.	Závazky z obchodních vztahů			59 845	46 995
B.III.2.	Závazky - ovládající a řídicí osoba			0	0
B.III.3.	Závazky - podstatný vliv			0	0
B.III.4.	Závazky za společníky, členy družstva a sdružení			0	0
B.III.5.	Závazky k zaměstnancům			43 488	18 702
B.III.6.	Závazky ze soc. zabezpečení a zdrav. pojištění			22 627	30 424
B.III.7.	Stát - daňové závazky a dotace			9 111	24 523
B.III.8.	Krátkodobé přijaté zálohy			4 994	11 724
B.III.9.	Vydané dluhopisy			0	0
B.III.10.	Dohadné účty pasivní			22 471	12 079
B.III.11.	Jiné závazky			3 218	42 891
B.IV.	Bankovní úvěry a výpomoci			0	0
B.IV.1.	Bankovní úvěry dlouhodobé			0	0
B.IV.2.	Krátkodobé bankovní úvěry			0	0
B.IV.3.	Krátkodobé finanční výpomoci			0	0
C.I.	Časové rozlišení			2 228	9 557
C.I.1.	Výdaje příštích období			2 054	9 500
C.I.2.	Výnosy příštích období			174	57



## ZPRÁVA NEZÁVISLÉHO AUDITORA

o ověření účetní závěrky podniku  
Vojenské lesy a statky ČR, s.p.  
k 31. 12. 2010

Ověření příložené účetní závěrky k 31.12.2010 podniku Vojenské lesy a statky ČR, s.p., Pod Juliskou 5, Praha 6, IČ 00000205, provedla společnost HAYEK, spol. s r.o., holding, Jindřichská 5/901, Praha 1, číslo oprávnění 029.

Auditorem odpovědným za vypracování zprávy je Ing. Miroslava Hájková, číslo oprávnění 1522.

Zpráva nezávislého auditora je určena pro zakladatele státního podniku Vojenské lesy a statky ČR, s.p.

Provedli jsme audit příložené účetní závěrky podniku Vojenské lesy a statky ČR, s.p., která se skládá z rozvahy k 31.12.2010, výkazu zisku a ztráty za rok končící 31.12.2010 a přehledu o peněžních tocích za rok končící 31.12.2010 a přílohy této účetní závěrky, která obsahuje popis použitých podstatných účetních metod a další vysvětlující informace. Údaje o podniku Vojenské lesy a statky ČR, s.p. jsou uvedeny v bodě I. přílohy této účetní závěrky.

### Odpovědnost statutárního orgánu účetní jednotky za účetní závěrku

Statutární orgán podniku Vojenské lesy a statky ČR, s.p. je odpovědný za sestavení účetní závěrky, která podává věrný a poctivý obraz v souladu s českými účetními předpisy, a za takový vnitřní kontrolní systém, který považuje za nezbytný pro sestavení účetní závěrky tak, aby neobsahovala významné (materiální) nesprávnosti způsobené podvodem nebo chybou.

### Odpovědnost auditora

Naši odpovědnost je vyjádřit na základě našeho auditu výrok k této účetní závěrce. Audit jsme provedli v souladu se zákonem o auditorech, mezinárodními auditorskými standardy a souvisejícími aplikačními doložkami Komory auditorů České republiky. V souladu s těmito předpisy jsme povinni dodržovat etické požadavky a napláňovat a provést audit tak, abychom získali přiměřenou jistotu, že účetní závěrka neobsahuje významné (materiální) nesprávnosti. Audit zahrnuje provedení auditorských postupů k získání důkazních informací o částkách a údajích zveřejněných v účetní závěrce. Výběr postupů závisí na úsudku auditora, zahrnujícím i vyhodnocení rizik významné (materiální) nesprávnosti údajů uvedených v účetní závěrce způsobené podvodem nebo chybou. Při vyhodnocování těchto rizik auditor posoudí vnitřní

HAYEK spol. s r.o., holding, Jindřichská 5, 110 00 Praha 1, telefon: +420 224 239 730, fax: +420 224 237 517, sekretariat@hayek.cz, zapsaná v obchodním rejstříku vedeném Městským soudem v Praze, oddíl C, vložka 7107.  
Člen Komory auditorů České republiky, člen TIAG - A Worldwide Network of Quality Accounting Firms

kontrolní systém relevantní pro sestavení účetní závěrky podávající věrný a poctivý obraz. Cílem tohoto posouzení je navrhnout vhodné auditorské postupy, nikoli vyjádřit se k účinnosti vnitřního kontrolního systému účetní jednotky. Audit též zahrnuje posouzení vhodnosti používaných účetních metod, přiměřenosti účetních odhadů provedených vedením i posouzení celkové prezentace účetní závěrky. Jsme přesvědčeni, že důkazní informace, které jsme získali, poskytují dostatečný a vhodný základ pro vyjádření našeho výroku.

### Výrok auditora

Podle našeho názoru účetní závěrka podává věrný a poctivý obraz aktiv a pasiv podniku Vojenské lesy a statky ČR, s.p. k 31. prosinci 2010 a nákladů a výnosů a výsledku jejího hospodaření a peněžních toků za rok končící 31.12.2010 v souladu s českými účetními předpisy.

V Praze dne 25.3.2011

HAYEK, spol. s r.o., holding  
Jindřichská 5/901  
110 00 Praha 1  
DIČ: CZ49879092

HAYEK, spol. s r. o., holding  
číslo oprávnění 029

Ing. Miroslava Hájková  
oprávnění auditora č. 1522



Přílohy: Rozvaha  
Výkaz zisku a ztráty  
Příloha k účetní závěrce

HAYEK spol. s r.o., holding, Jindřichská 5, 110 00 Praha 1, telefon: +420 224 239 730, fax: +420 224 237 517, sekretariat@hayek.cz, zapsaná v obchodním rejstříku vedeném Městským soudem v Praze, oddíl C, vložka 7107.  
Člen Komory auditorů České republiky, člen TIAG - A Worldwide Network of Quality Accounting Firms





**3EC International, s.r.o.**  
Hornoměřčolupská 518/68, 102 00 Praha 10, Česká republika

## CERTIFIKÁT

Tento certifikát potvrzuje, že systém managementu kvality společnosti

**Vojenské lesy a statky ČR, s.p.**

Pod Juliskou 5, 160 64 Praha 6  
Česká republika

spĺňuje požadavky normy:

**ČSN EN ISO 9001:2009**

Rozsah certifikace:

ČINNOSTI LESNICTVÍ  
ZPRACOVÁNÍ DŘÍVA A OBCHOD SE DŘÍVÍM  
TVORBA A OBNOVA LESNÍCH HOSPODÁŘSKÝCH PLÁNŮ  
ZEMĚLÉSKÁ ČINNOST ZAHRNJÍCÍ ROSTLINNOU VÝROBU  
A CHOV SKOTU BEZ TRŽNÍ PRODUKCE MĚLEKA  
SPRÁVA NEMOVITOSTÍ  
VÝKON SLUŽBY OSTRAHY MAJETKU A OSOB  
PROJEKTOVÁNÍ A REALIZACE STAVEBNÍ VÝROBY  
ZAHRNJÍCÍ PROVEDENÍ STAVEB PRO PLNĚNÍ FUNKCI LESA,  
ASANAČNÉ REKULTIVAČNÍ OPATŘENÍ, REKONSTRUKCE BYTOVÉ  
A OBČANSKÉ INFRASTRUKTURY VČETNĚ VODOHOSPODÁŘSKÝCH STAVEB  
AUTORIZOVANÝ SERVIS NÁKLADNÍCH VOZIDEL TATRA

Číslo certifikátu: Q-0506C/11 Datum vystavení certifikátu: 11.03.2011 Datum počátečního schválení: 06.04.2004

Za předpokladu udržování efektivního systému managementu kvality ve společnosti platí tento certifikát od 11.03.2011 do 10.03.2014. Pro ověření platnosti certifikátu můžete kontaktovat kancelář 3EC International na čísle: + 420 2 6719 9626.

za certifikační orgán



S 3202



**3EC International, s.r.o.**  
Hornoměřčolupská 518/68, 102 00 Praha 10, Česká republika

## CERTIFIKÁT

Tento certifikát potvrzuje, že systém managementu BOZP společnosti

**Vojenské lesy a statky ČR, s.p.**

Pod Juliskou 5, 160 64 Praha 6  
Česká republika

spĺňuje požadavky normy:

**ČSN OHSAS 18001:2008**

Rozsah certifikace:

ČINNOSTI LESNICTVÍ  
ZPRACOVÁNÍ DŘÍVA A OBCHOD SE DŘÍVÍM  
TVORBA A OBNOVA LESNÍCH HOSPODÁŘSKÝCH PLÁNŮ  
ZEMĚLÉSKÁ ČINNOST ZAHRNJÍCÍ ROSTLINNOU VÝROBU  
A CHOV SKOTU BEZ TRŽNÍ PRODUKCE MĚLEKA  
SPRÁVA NEMOVITOSTÍ  
VÝKON SLUŽBY OSTRAHY MAJETKU A OSOB  
PROJEKTOVÁNÍ A REALIZACE STAVEBNÍ VÝROBY  
ZAHRNJÍCÍ PROVEDENÍ STAVEB PRO PLNĚNÍ FUNKCI LESA,  
ASANAČNÉ REKULTIVAČNÍ OPATŘENÍ, REKONSTRUKCE BYTOVÉ  
A OBČANSKÉ INFRASTRUKTURY VČETNĚ VODOHOSPODÁŘSKÝCH STAVEB  
AUTORIZOVANÝ SERVIS NÁKLADNÍCH VOZIDEL TATRA

Číslo certifikátu: S-0160C/11 Datum vystavení certifikátu: 11.03.2011 Datum počátečního schválení: 05.01.2006

Za předpokladu udržování efektivního systému managementu BOZP ve společnosti platí tento certifikát od 11.03.2011 do 10.03.2014. Pro ověření platnosti certifikátu můžete kontaktovat kancelář 3EC International na čísle: + 420 2 6719 9626.

za certifikační orgán



S 3202



**3EC International, s.r.o.**  
Hornoměřčolupská 518/68, 102 00 Praha 10, Česká republika

## CERTIFIKÁT

Tento certifikát potvrzuje, že systém managementu environmentu společnosti

**Vojenské lesy a statky ČR, s.p.**

Pod Juliskou 5, 160 64 Praha 6  
Česká republika

spĺňuje požadavky normy:

**ČSN EN ISO 14001:2005**

Rozsah certifikace:

ČINNOSTI LESNICTVÍ  
ZPRACOVÁNÍ DŘÍVA A OBCHOD SE DŘÍVÍM  
TVORBA A OBNOVA LESNÍCH HOSPODÁŘSKÝCH PLÁNŮ  
ZEMĚLÉSKÁ ČINNOST ZAHRNJÍCÍ ROSTLINNOU VÝROBU  
A CHOV SKOTU BEZ TRŽNÍ PRODUKCE MĚLEKA  
SPRÁVA NEMOVITOSTÍ  
VÝKON SLUŽBY OSTRAHY MAJETKU A OSOB  
PROJEKTOVÁNÍ A REALIZACE STAVEBNÍ VÝROBY  
ZAHRNJÍCÍ PROVEDENÍ STAVEB PRO PLNĚNÍ FUNKCI LESA,  
ASANAČNÉ REKULTIVAČNÍ OPATŘENÍ, REKONSTRUKCE BYTOVÉ  
A OBČANSKÉ INFRASTRUKTURY VČETNĚ VODOHOSPODÁŘSKÝCH STAVEB  
AUTORIZOVANÝ SERVIS NÁKLADNÍCH VOZIDEL TATRA

Číslo certifikátu: E-0224C/11 Datum vystavení certifikátu: 11.03.2011 Datum počátečního schválení: 05.01.2006

Za předpokladu udržování efektivního systému environmentálního managementu ve společnosti platí tento certifikát od 11.03.2011 do 10.03.2014. Pro ověření platnosti certifikátu můžete kontaktovat kancelář 3EC International na čísle: + 420 2 6719 9626.

za certifikační orgán



S 3202



**3EC International, s.r.o.**  
Hornoměřčolupská 518/68, 102 00 Praha 10, Česká republika

## PŘÍLOHA CERTIFIKÁTU

č.: Q-0506C/11, E-0224C/11, S-0160C/11

**Vojenské lesy a statky ČR, s.p.**

Pod Juliskou 5, 160 04 Praha 6  
Česká republika

ŘEDITELSTVÍ PODNIKU:

Pod Juliskou 5  
Praha 6

DIVIZE:

Divize Hořovice, Slavíkova 106, Jince  
Divize Horní Planá, Jiráskova 150, Horní Planá  
Divize Karlovy Vary, Mattoniho nábřeží 130, Karlovy Vary  
Divize Mírnoh, Nádražní 115, Mírnoh  
Divize Plumlov, Lesnická 463, Plumlov  
Divize Lipník nad Bečovou, Bratrská 359, Lipník nad Bečovou  
Divize ostrahy a služeb, Pod Juliskou 5, Praha 6  
Divize zemědělské výroby, Pod Juliskou 5, Praha 6

za certifikační orgán





## ZPRÁVA NEZÁVISLÉHO AUDITORA

### o ověření výroční zprávy podniku Vojenské lesy a statky ČR, s.p. k 31. 12. 2010

Ověření výroční zprávy podniku Vojenské lesy a statky ČR, s.p., Pod Juliskou 5, Praha 6, IČ 00000205, provedla společnost HAYEK, spol. s r. o., holding, Jindřišská 5/901, Praha 1, číslo oprávnění 029.

Auditorem odpovědným za vypracování zprávy je Ing. Miroslava Hájková, číslo oprávnění 1522.

Zpráva auditora je určena pro zakladatele státního podniku Vojenské lesy a statky ČR, s.p.

Ověřili jsme soulad výroční zprávy podniku Vojenské lesy a statky ČR, s.p. k 31.12.2010 s účetní závěrkou, která je obsažena v této výroční zprávě na stranách 30 až 35. Za správnost výroční zprávy je zodpovědný statutární orgán podniku Vojenské lesy a statky ČR, s.p. Naším úkolem je vydat na základě provedeného ověření výrok o souladu výroční zprávy s účetní závěrkou.

Ověření jsme provedli v souladu s mezinárodními auditorskými standardy a souvisejícími aplikačními doložkami Komory auditorů České republiky. Tyto standardy vyžadují, aby auditor naplánoval a provedl ověření tak, aby získal přiměřenou jistotu, že informace obsažené ve výroční zprávě, které popisují skutečnosti, jež jsou též předmětem zobrazení v účetní závěre, jsou ve všech významných (materiálních) ohledech v souladu s příslušnou účetní závěrkou. Jsme přesvědčeni, že provedené ověření poskytuje přiměřený podklad pro vyjádření výroku auditora.

#### Výrok auditora

**Podle našeho názoru jsou informace uvedené ve výroční zprávě podniku Vojenské lesy a statky ČR, s.p. k 31.12.2010 ve všech významných (materiálních) ohledech v souladu s výše uvedenou účetní závěrkou.**

V Praze dne 29.4.2011

HAYEK, spol. s r.o., holding  
Jindřišská 5/901  
110 00 Praha 1  
DIČ: CZ43875092

HAYEK, spol. s r. o., holding  
číslo oprávnění 029

  
Ing. Miroslava Hájková  
auditorské oprávnění č. 1522



