

VÝROČNÍ ZPRÁVA 2016

VÝROČNÍ ZPRÁVA 2016

Úvodní slovo ředitele	6-7
Informace o VLS ČR, s.p.	8-11
Informace o divizích	12-19
Správa lesních školek	20-5
lesní výroba	26-30
Obchodní činnost	32-35
Ochrana lesa	36-39
Ochrana přírody a krajiny	40-46
Ekonomika	48-52
Rozvaha	54-59
Výkaz zisku a ztráty	60-63
Přehled o peněžních tocích	64-67
lesní pedagogika	68-73
Dotační programy	74-75
Certifikáty	76-81
Zpráva auditora	82-86



Vážení obchodní přátelé, kolegové a kolegyně, dámy a pánové, jménem vedení podniku si vám dovoluji předložit výroční zprávu Vojenských lesů a statků ČR, s.p., za rok 2016.

Rok 2016 lze v řeči základních ekonomických ukazatelů charakterizovat následovně: meziroční nárůst hrubého zisku (EBT) před zdaněním o 15 %, vlivem nižší tvorby nedaňových rezerv nárůst zisku po zdanění (EAT) o více než 50 %. To vše při současném meziročním navýšení celkové hladiny rezerv o dalších 15 % na 1,136 mld. Kč. Tyto výsledky jsou v absolutní řeči čísel pro VLS velmi příznivé, nicméně bylo jich dosaženo zejména z důvodu likvidace kůrovcové kalamity na divizi Lipník nad Bečvou. Těžba se meziročně zvýšila o 14 %, podíl nahodilé těžby činil 81 %, což je o dalších 5 % více, než tomu bylo v roce předcházejícím. I přes pokles realizačních cen a snížení průměrného zpeněžení dřevní hmoty se nám podařilo dosáhnout uváděných ekonomických výsledků, a to zejména díky pečlivé sortimentaci dřevní hmoty a využívání celé palety tržních nástrojů při jejím odbytu.

Současně jsme v přímé souvislosti s likvidací následků kalamity na divizi Lipník v roce 2016 zaznamenali historicky nejvyšší náklady na pěstební činnost. Tento trend bude do budoucna pokračovat a právě z důvodu nutnosti budoucí sanace těchto enormních nákladů je tvořena rezerva na pěstební činnost a likvidaci kalamity v maximální výši.

V oblasti investiční činnosti bych za rok 2016 rád zmínil zejména rekonstrukce budov LS Dolní Krupá a LS Myslejovice, nezanedbatelnou investicí byla rozsáhlá obměna strojového parku traktorů a různých pracovních strojů, samozřejmě se již staly desítky investic do lesní dopravní sítě. Ve fázi projektové a zakázkové přípravy je více než 500 dalších investičních aktivit.

Zákon 15/2015 Sb. přinesl od začátku roku 2016 v Brdech a v okrajových oblastech všech vojenských újezdů zásadní změnu. Tam, kde dříve probíhal pouze výcvik příslušníků AČR, se dnes volně pohybuje veřejnost. Kde dříve probíhala komunikace pouze s jedním partnerem, újezdním úřadem, je dnes nutná koordinace mnohem více osob. Tato situace s sebou kromě zvýšených nároků na komunikaci nese i povinnost a závazek VLS být dobrým sousedem a odpovědným hospodářem na svěřeném majetku. Domnívám se, že již první rok prokázal, že je to možné. Důkazem je nejen náš záběr a rozsah lesní pedagogiky. Jsme partnery sportovních i kulturních akcí, aktivně se zapojujeme do života obcí, angažujeme se v budování turistické infrastruktury a mnoha dalších projektech. Pro veřejnost jsme připravili aplikaci pro mobilní telefony, která ji seznamuje s hospodařením našeho podniku a je průvodcem a navigátorem v bývalých vojenských újezdech. Všechny tyto činnosti s sebou nesou pro podnik další náklady a jsou velmi časově náročné, kladou nároky na naše zaměstnance i nad rámec jejich povinností, ale VLS jsou a chtějí být dobrým sousedem a partnerem všech subjektů.

Současně tato nová situace a změny v držení a správě majetku přinesly určité komplikace v oblasti zajištění zemědělské výroby, jejichž řešení přesahuje rámec bilancovaného období. Naší ambicí a cílem je udržení zemědělské výroby nejméně ve stávajícím rozsahu, v plánu je realizace nové dojírny na farmě Luboměř.

Divize ostrahy a služeb má za sebou v roce 2016 další rozvoj. Kromě doposud obhospodařovaných lokalit jsme v rekordně krátkých termínech převzali a zajistili úklidy dalších objektů AČR a MO, nadále střežíme objekty ve Vrběticích a staráme se o údržbu infrastruktury ve vojenských újezdech.

Za výsledky prezentované v předkládané zprávě bych rád na tomto místě všem zaměstnancům a partnerům poděkoval.

Ing. Josef Vojáček, ředitel VLS ČR, s.p.

INFORMACE O VLS ČR, s.p.



ZÁKLADNÍ ÚDAJE O PODNIKU

Obchodní jméno:
Vojenské lesy a statky ČR, s.p.

Adresa:
Pod Juliskou 1621/5
160 00
Praha 6-Dejvice

Identifikační číslo:
00000205

Telefon:
+420 220 405 121
+420 220 405 167

Fax:
+420 220 405 122

E-mail:
Info@vls.cz

Web:
www.vls.cz

Vojenské lesy a statky ČR, s.p., (VLS) jsou účelovou organizací založenou Zakládací listinou Ministerstva obrany ČR. Státní podnik s více než osmdesátiletou tradicí hospodaří převážně ve výcvikových prostorech Armády ČR – zhruba na 126 000 hektarech lesní půdy v majetku státu. To představuje přibližně pět procent lesní půdy v České republice.

Na hospodaření v lesích se podílí šest divizí VLS a jejich lesní správy. Podporu jejich hospodářské činnosti poskytuje samostatná Správa lesních školek. Lokality ve správě VLS patří k nejkvalitnějším a nejzachovalejším lesním porostům v České republice i v Evropě.

Na rozdíl od jiných lesnických organizací hospodaří VLS také na více než 6000 ha zemědělské půdy. Vedle myslivecké činnosti se společnost věnuje rovněž rybářství. Podnik dále zajišťuje pro svého zřizovatele specializované činnosti, především strážní službu.

Řídící jednotkou státního podniku je ředitelství v Praze.

DOZORČÍ RADA

Předseda: Ing. Tomáš KUČHTA

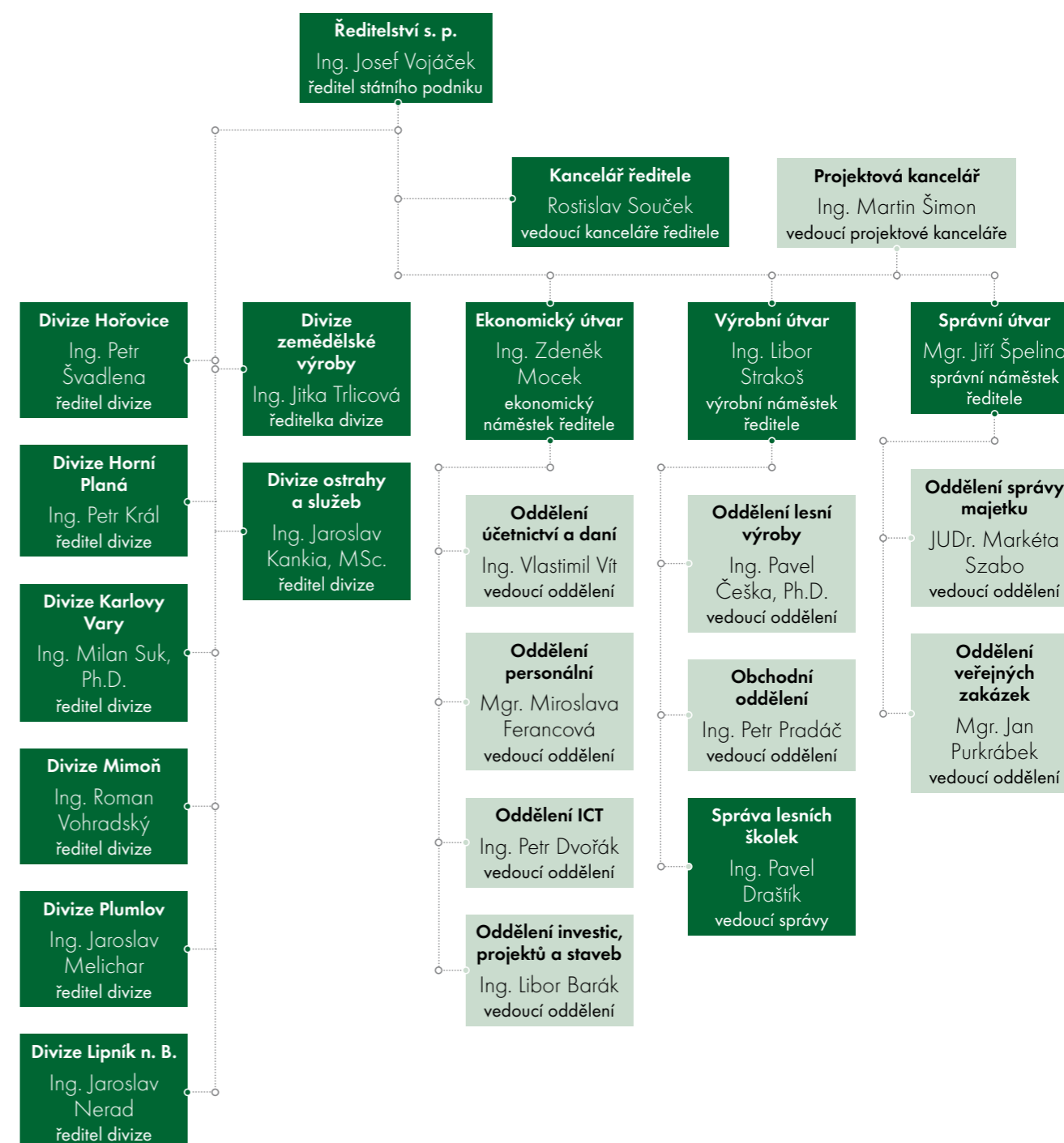
Místopředseda: plk. Ing. Emil RYBÁRIK

Členové:	Ing. Pavel BERAN, FCCA	od 18. května 2016
	PhDr. Mgr. Jakub LANDOVSKÝ, Ph.D.	od 7. listopadu 2016
	Ing. Zdeněk ČEJDÍK	
	Ing. Ivan VYLETĚL	od 18. května 2016
	Ing. Jan JENIŠ	
	Ing. Eva MOCKOVÁ	od 23. května 2016
	Ing. Joachim DÁVID	od 1. května 2016

VEDENÍ PODNIKU

Ředitel VLS ČR, s.p.:	Ing. Josef VOJÁČEK
Zástupce ředitele a ekonomický náměstek:	Ing. Zdeněk MOCEK
Výrobní náměstek ředitele:	Ing. Libor STRAKOŠ
Správní náměstek ředitele:	Mgr. Jiří ŠPELINA

ORGANIZAČNÍ STRUKTURA STÁTNÍHO PODNIKU VOJENSKÉ LESY A STATKY ČR, s.p. K 31. 12. 2016



INFORMACE O DIVIZÍCH



DIVIZE HOŘOVICE

Ředitel divize:
Ing. Petr Švadlena

Sídlo:
Slavíkova 106
262 23 Jince

Telefon:
+420 311 545 211

E-mail:
horovice@vls.cz

Divize Hořovice hospodářsky převážně v jižní části Středočeského kraje v oblasti středních Brd, v oblasti bývalého Vojenského újezdu Brdy (LS Jince, Obecnice, Nepomuk, Mirošov, Strašice). Dále divize spravuje i odloučené lesní hospodářské celky Nouzov (sestavující ze tří částí: Beroun, Poteplí, Obora) a Háje (odloučené menší lesní celky na území Plzeňského kraje). Lesy v působnosti divize Hořovice přísluší do přírodních lesních oblastí Brdská vrchovina (převládá s rozlohou cca 25 tis. ha lesní půdy), Křivoklátsko, Rakovnicko-kladenská pahorkatina a Západočeská pahorkatina.

Vojenský újezd Brdy byl k 31. 12. 2015 zrušen a od 1. ledna 2016 se pozemky bývalého Vojenského újezdu Brdy staly součástí nově vzniklé Chráněné krajinné oblasti Brdy.

Hlavním předmětem činnosti divize je hospodaření v lesích na principech trvale udržitelného hospodaření. Dále divize zabezpečuje výkon práva myslivosti ve čtyřech vlastních honitbách a provozuje rybářství na více než 200 ha vodních ploch.

DIVIZE HORNÍ PLANÁ

Ředitel divize:
Ing. Petr Král

Sídlo:
Jiráskova 150
382 26 Horní Planá

Telefon:
+420 380 704 310

Fax:
+420 380 738 106

E-mail:
hplana@vls.cz

Divize Horní Planá obhospodařuje celkem 19 631 ha pozemků, z toho 16 485 ha lesních pozemků a 203 ha vodních ploch převážně na území Vojenského újezdu Boletice. Mimo hlavní lesní celek obhospodařuje divize další odloučené LHC – Kramata (Vimperk), Homole (České Budějovice), Bor (Dražice) a Bechyně. Organizačně se divize člení na čtyři lesní správy (Arnoštov, Chvalšiny, Horní Planá a Nová Pec), Správu služeb Horní Planá a ředitelství divize.

VÚ Boletice leží jihozápadně od Českého Krumlova na rozhraní PLO 12 (Předhoří Šumavy a Novohradských hor) a PLO 13 (Šumava), s nejvyšším bodem vrchol lysé ve výšce 1228,3 m n. m. Celé území představuje v rámci České republiky ojedinělý komplex s výjimečnými přírodními podmínkami. Téměř polovina území je začleněna do CHKO Šumava, území je také zařazeno do soustavy NATURA 2000 a území LS Arnoštov je začleněno do ochranného pásma NPP Blanice s výskytem kriticky ohroženého živočišného druhu – perlorodky říční.

Hlavní hospodářskou činností divize je lesní výroba ve smrkových porostech s příměsí jedle a buku, v nižších polohách je převažující dřevinou borovice. Dále se divize věnuje rybářství, myslivosti, službám pro AČR a rekreačním službám.

DIVIZE KARLOVY VARY

Ředitel divize:
Ing. Milan Suk, Ph.D.

Sídlo:
Mattoniho
nábřeží 203/130
360 06 Karlovy Vary

Telefon:
+420 353 239 411

Fax:
+420 353 942 124

E-mail:
kvary@vls.cz

Divize Karlovy Vary hospodářsky na území Doupovských hor ve VVP Hradiště na 14 775 ha lesní půdy a na 76 ha vodních ploch. Organizačně se člení na tři lesní správy (LS Dolní Lomnice, Klášterec a Valeč) a ředitelství divize.

Doupovské hory patří do geomorfologického celku Podkrušnohorské oblasti s nejvyšším vrcholem Hradiště – 934 m n. m. Geologicky homogenní čedičové pohoří je druhé největší v Evropě. Doupovsko jako celek patří mezi jedenáct nejčistějších a ekologicky nejhodnotnějších území střední Evropy. Vyskytuje se zde 57 druhů savců a přes 260 druhů ptáků. Počet rostlinných druhů, včetně vzácných, je až dvojnásobný ve srovnání s běžnou kulturní krajinou. Především zde jsou dvě převládající ucelené formace flóry, a to původní bučiny a rozsáhlé lesostepi.

Divize Karlovy Vary obhospodařuje myslivecky jedinou honitbu Hradiště. Hlavní zvěř je zde jelen evropský, jelen sika a zvěř černá, také ale zvěř mufloní a srnčí.

DIVIZE MIMOŇ

Ředitel divize:
Ing. Roman
Vohradský

Sídlo:
Nádražní 115
471 24 Mimoň

Telefon:
+420 487 805 622

Fax:
+420 487 862 546

E-mail:
mimon@vls.cz

Divize Mimoň hospodářsky převážně ve zrušených VVP Ralsko a VVP Mladá. Organizačně je divize členěna na LS Břehyně, LS Dolní Krupá, LS Lipník, LS Hamr a SpS Mimoň. Mimo hlavní oblasti Ralska a Mladé divize spravuje některé odloučené celky na Liberecku (Chlum), Litoměřicku (Trávčice, Přestavky), Ústecku (Tisá) a Teplicku (Červený Újezd). Divize obhospodařuje 26 920 ha lesní půdy. Celá oblast Ralska je ceněna z hlediska ochrany přírody, kdy podstatná část je od podzimu 2014 vyhlášena jako CHKO Kokořínsko – Dokeská část – a zároveň je součástí soustavy Natura 2000. Mimo NPR Břehyně – Pecopala (981 ha), NPP Swamp (47 ha) se dalších 10 přírodních památek nachází na ploše 234 ha.

Vzhledem k značné pyrotechnické zátěži oblasti organizace disponuje vlastní pyrotechnickou jednotkou, která provádí pyrotechnickou очистu před těžbou v lese a současně vykonává pyrotechnický dohled při stavebních pracích.

Divize v posledních letech ve stále větším rozsahu zabezpečuje podmínky pro rozvoj rekreačního a turistického využití území. Místem, kam míří od jara do podzimu stovky turistů, je například Informační centrum VLS v Hradčanech.

DIVIZE PLUMLOV

Ředitel divize:
Ing. Jaroslav
Melichar

Sídlo:
Žárovice 31
798 03 Plumlov

Telefon:
+420 582 302 131

Fax:
+420 582 302 151

E-mail:
plumlov@vls.cz

Divize Plumlov obhospodařuje celkem 16 957 ha lesních pozemků, v převážné míře se rozkládajících v severní části okresu Vyškov na území Vojenského újezdu Březina. Toto území patří do přírodní lesní oblasti Dražanská vrchovina.

Mimo hlavní lesní celek spravuje divize lesní pozemky v odloučených částech Slavkov u Brna a Borohrádek ve východních Čechách. Významnou charakteristikou hlavního spravovaného území je značně členitá konfigurace terénu s hluboce zaříznutými údolími s příkrými svahy, náhorními plošinami s četnými bočními žleby a poměrně velkým rozsahem nadmořských výšek od 260 m n. m. do 660 m n. m.

Hospodářskou činnost divize zajišťují lesní správy Žárovice, Myslejovice, Rychtářov a Správa služeb Plumlov. Dřevinná skladba je charakteristická bohatou druhovou rozmanitostí.

DIVIZE LIPNÍK NAD BEČVOU

Ředitel divize:
Ing. Jaroslav Nerad

Sídlo:
Na Zelince 1147
751 31 Lipník n. B.

Telefon:
+420 581 724 211

Fax:
+420 581 724 257

E-mail:
lipnik@vls.cz

Divize Lipník nad Bečvou obhospodařuje 23 524 ha lesa především na území VVP Libavá. Organizačně je členěna na pět lesních správ (Libavá, Potštát, Velký Újezd, Hlubočky, Bruntál) a Správu služeb Lipník n. B. LS Bruntál je tvořena odloučenými lesními úseky v okresech Bruntál, Nový Jičín, Frýdek-Místek, Opava a Vsetín, kde má AČR účelová zařízení.

Stěžejní pro lesnické hospodaření jsou kvalitní a rozsáhlé smrkové lesy na náhorní rovině Oderských vrchů. Hospodaření divize Lipník n. B. je významně ovlivněno nedostatkem srážek a následným masivním rozpadem smrkových porostů ve všech věkových stupních, který se dramaticky zrychluje. Příkré svahy k řekám Bečvě a Bystřici jsou pokryty souvislými listnatými lesy.

Ve VVP Libavá probíhá celoročně intenzivní výcvik AČR i armád spojenců v rámci NATO, což snižuje divizi časový fond na provádění všech prací. Proto divize v maximální míře využívá při zpracování kalamity harvesterových technologií a rozšířila také používání vyvážecích souprav při soustředování vytěženého dříví.

DIVIZE ZEMĚDĚLSKÉ VÝROBY

Ředitel divize:
Ing. Jitka Trlicová

Sídlo:
Pod Juliskou 1621/5
160 00 Praha 6

Telefon:
+420 220 405 137

Fax:
+420 220 405 122

E-mail:
jitka.trlicova@vls.cz

Na divizi zemědělské výroby bylo v roce 2016 obhospodařováno ekologickým způsobem celkem 6728,36 ha pozemků zemědělské půdy. Z celkové výměry bylo 6282,49 ha trvalých travních porostů a 445,87 ha orné půdy. Hlavními plodinami na orné půdě byly plodiny určené ke krmení zvířat, tj. obiloviny (triticale, jarní ječmen), luskoviny a jednoleté i víceleté pícniny.

Rostlinná výroba byla zaměřena na sklizeň krmiv pro zajištění kvalitní krmné základny živočišné výroby. V roce 2016 se podařilo zajistit kvalitní i zdravotně nezávadná objemná krmiva v dostatečném objemu pro všechna chovaná zvířata na zimní období. O kvalitě objemných krmiv svědčí nejen laboratorní rozborů vzorků krmiv, ale zejména dobrá kondice ustájených zvířat.

V živočišné výrobě byl počet ustájených zvířat v kategorii mladého skotu 861 ks, 74 ks plemenných býků, 1621 krav a vysokobřezích jalovic bez tržní produkce mléka i dojných krav. Zatížení trvalých travních porostů se pohybovalo okolo 0,48 VDJ/ha. Předpokladem ekonomicky úspěšného stáda krav bez tržní produkce mléka je respektování určitých zásad techniky chovu vedoucích k naplnění hlavního cíle chovu této kategorie zvířat, kterým je získání zdravého odchovaného telete od každé krávy za rok. V roce 2016 bylo odchováno 1146 telat u krav bez tržní produkce mléka.

Produkce hovězího masa je určována především poptávkou na domácím trhu, ale také možností exportu živého skotu na zahraniční trhy. V roce 2016 prodala DZV především na zahraniční trhy (Turecko) 536 ks zástavových telat býčků s průměrnou vahou 295,30 kg na jeden kus za celkovou realizační cenu cca 13,19 mil. Kč a 194 ks jaloviček s průměrnou vahou 253,18 kg na jeden kus za celkovou realizační cenu cca 2,63 mil. korun. Ostatní jalovičky jsme nechali pro obnovu chovu.

Produkce mléka byla v roce 2016 celorepublikově opět ztrátová vzhledem k nízkým výkupním cenám. Výroba mléka VLS je soustředěna na středisku Luboměř pod Strážnou u Města Libavá, kde činila na průměrný stav 260 dojných krav výroba mléka 1 503 814 l za rok. Středisko Luboměř pod Strážnou již druhým rokem vykazuje nejmenší ztráty u narozených a odchovaných telat dojných krav i v celorepublikovém porovnání. Divize zemědělské výroby zahájila od 1. 5. 2009 výrobu biomléka. Tato potravina se dodává do mlékárny OLMA v Olomouci za vyšší realizační cenu, tržba ročně činila za dodávku mléka 1,449 mil. litrů cca 14,273 mil. Kč.

V kategorii oprav a údržeb jsme prováděli běžné opravy, jako jsou například opravy střech i havarijní opravy poškozených střech a omítek stájí a hospodářských budov, oprava krmné chodby a přístupu zvířat do výběhu v další stáji K2 Bražec, nákladnou opravu střechy na středisku Svatobor, výměny a montáže železných zábran i nákladnější opravy podlah ve stájích. Z větších investičních akcí provedených během roku lze zmínit výstavbu nové lehké montované haly na seno a slámu, dále opravu technologie a výměnu vadných dílů na dojárně na středisku Luboměř pod Strážnou, zpevnění povrchu krmistiště u stáje Ovčín v Květušíně, nové oplocení výběhu pro plemenné býky Malý Hlavákov apod. V postupném vylepšování technického stavu hospodářských budov i opravách se bude pokračovat v příštím roce v rámci stanoveného rozpočtu.

**DIVIZE
OSTRAHY
A SLUŽEB**

Ředitel divize:
Ing. Jaroslav Kankia,
MSc.

Sídlo:
Pod Juliskou 1621/5
160 00 Praha 6

Telefon:
+420 220 405 199

Fax:
+420 224 310 921

E-mail:
info@vls.cz

Divize ostrahy a služeb VLS ČR, s.p., stejně jako v roce 2015 zabezpečovala ostrahu využívaných a uvolněných vojenských objektů pro resort Ministerstva obrany ČR. Oproti roku 2015 se však rozsah ostrahy rozšířil na zabezpečení vládního úkolu střežení areálu Vrbětice. Všechny změny požadované resortem MO byly personálně i organizačně zajištěny. Průběžně byly plněny požadavky odborné způsobilosti všech bezpečnostních pracovníků.

V rámci nových aktivit resortu obrany v péči o novodobé veterány divize nabízí pracovní příležitosti bývalým aktivním vojákům a válečným veteránům v rámci strážní služby.

Divize zajišťuje kromě ostrahy vojenských objektů a výcvikových zařízení také jejich vnitřní a vnější úklidové práce. Vnitřní úklidy byly prováděny v důležitých vojenských objektech v Praze i mimo ni na základě 12 smluvních vztahů. Zimní a letní údržba komunikací a zeleně byla prováděna ve výcvikových prostorech Libavá, Jince a Tisá a u několika vojenských zařízení se zvláštním režimem vstupu. Na základě rozhodnutí MO ČR v návaznosti na závěry jednání kolegia MO o zabezpečení převzetí vnitřních úklidů u většiny objektů MO a AČR v Praze od 1. 10. 2016. Tímto převzetím došlo k výraznému nárůstu počtu zaměstnanců zaměstnaných na HPP v oblasti vnitřních úklidů. Tento úkol se i přes náročnost personálních výběrů v krátkých časových lhůtách podařilo uspokojivě zabezpečit.

Ke konci roku došlo ke sjednocení hodinové sazby a sloučení jednotlivých obchodních případů (smluv) a k zajištění zákonné minimální mzdy.

Rozsah poskytovaných služeb v roce 2016 pro resort MO je zřejmý z následující tabulky:

Druh služby	Počet smluv	Odpracováno hodin	Tržby za rok 2016 (v tis. Kč)
Ostraha objektů	14	1 900 527	270 469
Vnější úklidy	10	39 185	21 230
Vnitřní úklidy	12	268 471	37 049
Ostraha uvolněných objektů	11	187 730	24 274
Celkem	47	2 395 913	353 022

Počty zaměstnanců	ostraha	vnější úklid	vnitřní úklid
Počty osob	1 207	26	163

VÝHLED NA ROK 2017

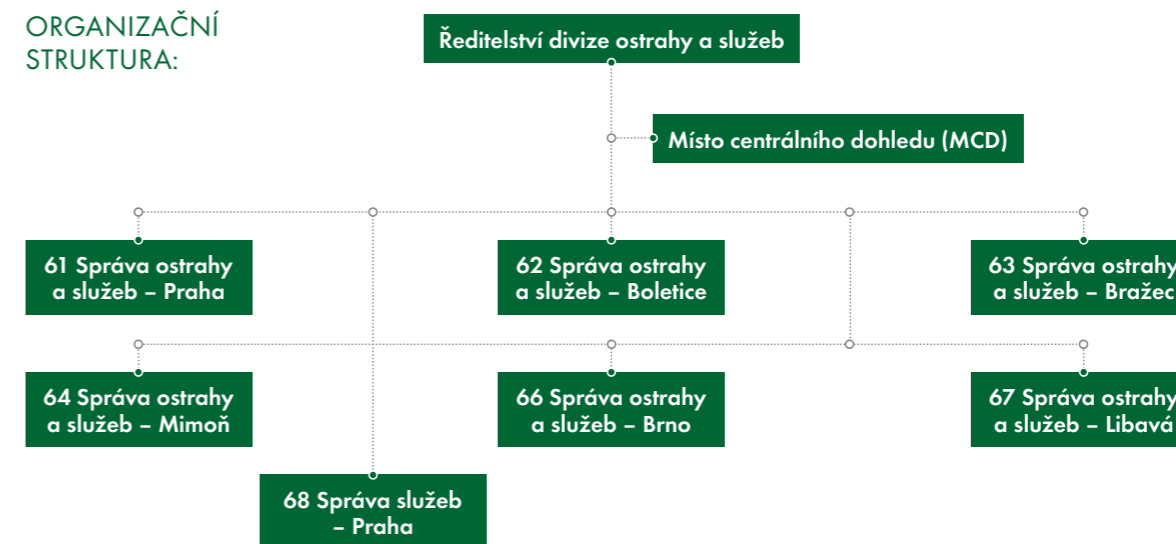
V roce 2017 bude i nadále pokračovat plnění vládního úkolu střežení objektů bývalého muničního skladu Vrbětice. V návaznosti na změnu rozsahu úkolu je divize ostrahy a služeb připravena úkol v požadovaném rozsahu splnit.

Začátkem roku 2017 došlo k zavedení elektronizace fakturací - předávání faktur pomocí datových schránek v digitální podobě.

Do konce roku 2017 bude ukončena implementace nového elektronického pochůzkového systému na všech střežených objektech MO. Tímto opatřením dojde k výraznému zkvalitnění poskytovaných služeb a zvýšení bezpečnosti zaměstnanců divize.

V roce 2017 v návaznosti na zvýšený rozsah úkolů v oblasti vnitřních a vnějších úklidů v Praze dojde ke změně organizační struktury a tím k vytvoření Správy služeb Praha - 68.

**ORGANIZAČNÍ
STRUKTURA:**



SPRÁVA LESNÍCH ŠKOLEK



**SPRÁVA
LESNÍCH ŠKOLEK**

Správa lesních školek státního podniku je organizačně členěna na vlastní správu a pět školkařských středisek.

Vedoucí Správy lesních školek:
Ing. Pavel Drašík

Technik správy lesních školek:
Ing. Hana Peterková

**ORGANIZAČNÍ ČLENĚNÍ A VÝMĚRA PRODUKČNÍ PLOCHY
JEDNOTLIVÝCH STŘEDISEK K 31. 12. 2016
JE UVEDENA
V NÁSLEDUJÍCÍ TABULCE:**

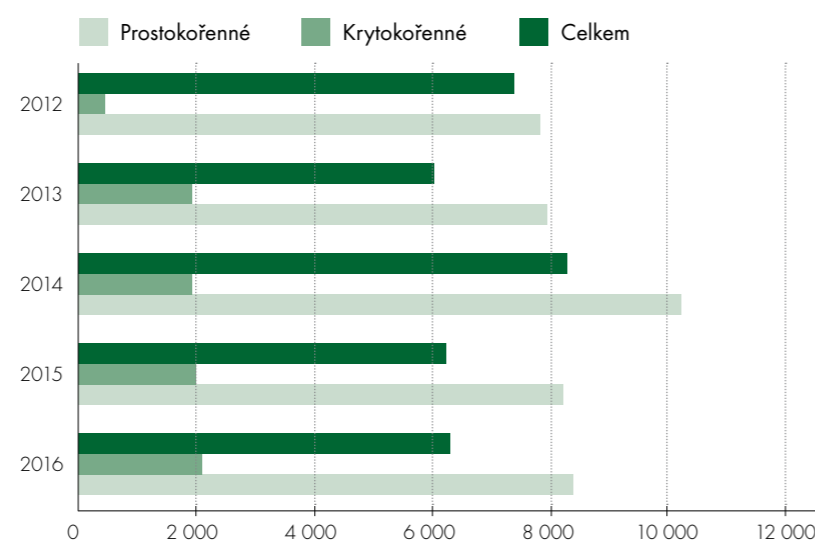
Středisko	Název střediska	Prod. pl. (ha)	Vedoucí střediska
Nová Pec	Nová Pec	13,77	Václav Klíma
Bukovina	Bukovina	8,94	Ing. Jaroslav Bergman
Lhota	Lhota	19,54	Robert Fišera
Krumsín	Osina	13,36	Ing. Ladislav Grossmann
Lhota	Fóliovníky	2,00	Petr Dvořák

**CELKOVÁ PRODUKČNÍ PLOCHA ŠKOLEK
ČINILA K 31. 12. 2015 CELKEM 57,61 HA.
PODÍLY JEDNOTLIVÝCH DRUHŮ PLOCH NA CELKOVÉ PLOŠE
LESNÍCH ŠKOLEK JSOU UVEDENY V NÁSLEDUJÍCÍ TABULCE:**

Typ plochy	Výměra (ha)
Produkční plocha - oseté plochy	56,54
Produkční plocha - fóliovníky	0,57
Produkční plocha - pařeniště	0,50
Produkční plocha celkem	57,61
Ostatní plocha	13,61
Plocha lesních školek celkem	71,22

EXPEDICE SAZENIC

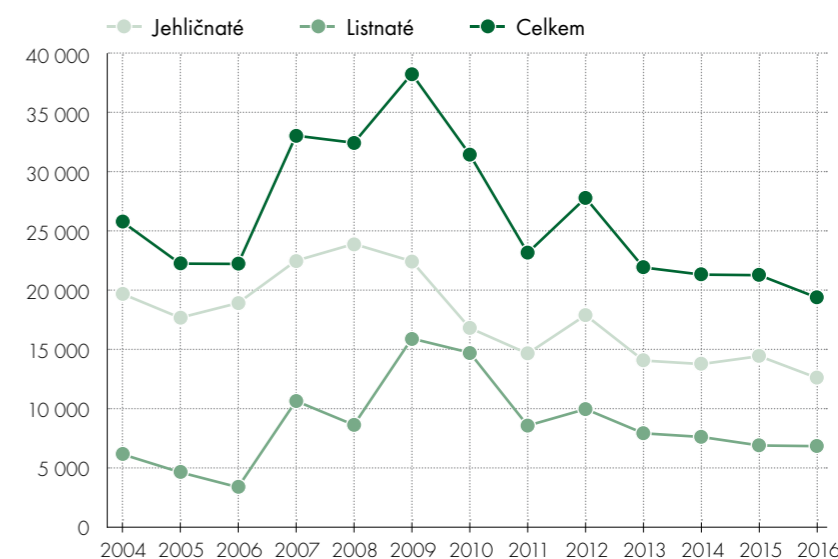
Sazenice (tis. ks)	2012	2013	2014	2015	2016
Prostokořenné	7 404	6 038	8 309	6 239	6 313
Krytokořenné	445	1 918	1 926	1 995	2 091
Celkem	7 849	7 956	10 235	8 234	8 404



**CELKOVÝ POČET
ROZPĚSTOVANÉHO
SADEBNÍHO
MATERIÁLU**

Sazenice	2012	2013	2014	2015	2016
Jehličnaté	17 880	14 060	13 764	14 431	12 590
Listnaté	9 922	7 881	7 575	6 858	6 800
Celkem	27 802	21 941	21 338	21 289	19 390

Vývoj celkového počtu sadebního materiálu v letech 2005–2016, vždy se stavem k 31. 10. příslušného roku, je znázorněn na následujícím grafu:



**VÝSADBY
SCHOPNÉ
SAZENICE**

V objemu dodávek výsadby schopných sazenic došlo vzhledem k definitivnímu ukončení provozu na dvou školkařských střediscích, které bylo dlouhodobě plánováno, k vyrovnání a ustálení produkce prostokořenných sazenic podle jednotlivých středisek. Prvořadým úkolem pro Správu lesních školek nadále zůstává zajištění dostatečné potřeby sadebního materiálu pro obnovu lesa u státního podniku a udržení přijatelného procenta nákupu od cizích dodavatelů. Výsledkem je dlouhodobě dobře nastavená produkce a potřeba sadebního materiálu lesních dřevin u státního podniku, ale je nutno podotknout, že nepříznivý vývoj situace se smrkovými porosty na severní Moravě, kam náleží divize Lipník, tuto rovnoměrnou bilanci vychyluje a je třeba ji řešit větším nákupem sadebního materiálu od cizích dodavatelů. Tato skutečnost vedla Správu lesních školek k uvedení některých ploch do produkce sadebního materiálu, byt' úvaha podniku o naložení s nimi byla původně jiná. Tato úprava se provádí v rámci stávajících pěti školkařských středisek.

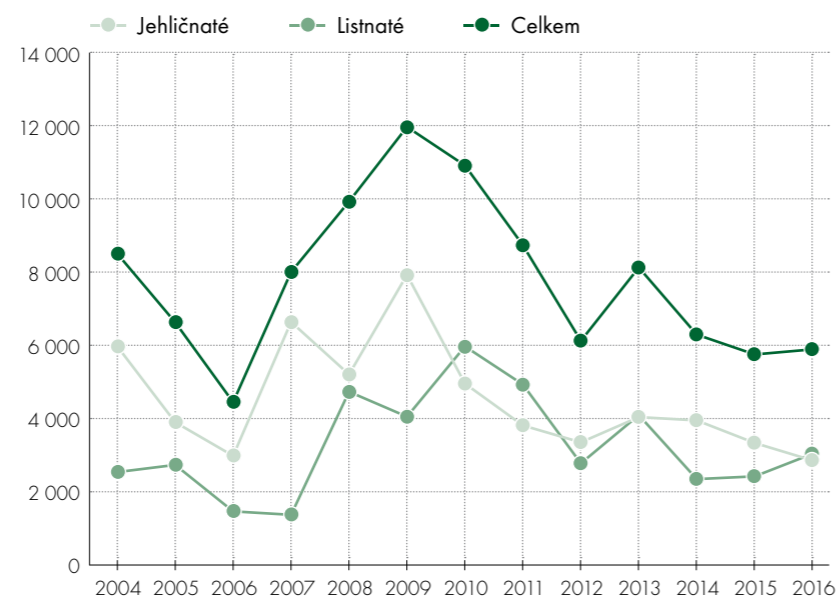
Nadále budeme ve výroční zprávě uvádět zvlášť Středisko Fóliovníky Lhota, protože se jedná o velmi moderní a vyspělou technologii. Toto školkařské středisko bylo uvedeno do plného provozu v roce 2013. Zde se pěstuje krytokořenný sadební materiál ve dvou fóliovnících a dopěstovává na pěti venkovních plochách (uložištích), kdy každá z nich včetně fóliových krytů je vybavená vysoce efektivní mostovou závlahou, která se osvědčila i v loňském roce, který patřil mezi suché roky, byt' ne

tak extrémní jako rok 2015. Je dobré se zmínit, že touto nemalou investicí do tohoto způsobu pěstování sadebního materiálu se podnik zařadil mezi nejvýznamnější pěstitele sadebního materiálu v republice. V roce 2016 bylo expedováno z tohoto moderního provozu celkové množství 2 091 150 kusů sadebního materiálu. Z uvedeného vyplývá, že státní podnik nadále považuje trend pěstování krytokořenného sadebního materiálu za vykročení správným směrem, byť je zcela nasnadě, že ne do každého porostu je vhodný a bez podpory provozního personálu by tato moderní technologie nedosáhla tak významného zastoupení v obnově lesa.

Další činností, kterou správa školek dostala do gesce řízení a k odpovědnosti, je provoz stávajících semenných sadů a naplnění projektu „Využití genových zdrojů lesních dřevin pro zachování biologické rozmanitosti a obnovu lesa pro Vojenské lesy a statky ČR, s.p.“, který byl během loňského roku již z velké části naplněn. U státního podniku jsou v produkci čtyři semenné sady: na divizi Plumlov semenné sady modřínu Tamara a Lišice, na divizi Karlovy Vary je to semenný sad borovice Bukovina a třešně ptačí v Obrovicích. Nově založené sady v rámci projektu jsou u smrku ztepilého na divizích Horní Planá, Karlovy Vary, Plumlov a Lipník nad Bečvou, u borovice lesní na divizi Plumlov a jedle bělokorá je na divizích Horní Planá a Karlovy Vary.

VÝSADBY SCHOPNÉ
SAZENICE V ČLENĚNÍ
NA JEHLIČNATÉ
A LISTNATÉ

Sazenice	2012	2013	2014	2015	2016
Jehličnaté	3 353	4 041	3 951	3 336	2 859
Listnaté	2 774	4 087	2 345	2 420	3 036
Celkem	6 127	8 127	6 297	5 756	5 895



STAV SKLADOVÝCH ZÁSOB SUROVINY A OSIVA
K 31. 12. 2016 JE UVEDEN V NÁSLEDUJÍCÍ TABULCE:

Kód PLO	Název PLO	Smrk ztepilý kg	Borovice lesní kg	Modřín opadavý * kg	Jedle bělokorá * kg	Dřevina Douglaska tisolistá kg	Javor klen kg	Třešeň ptačí kg	Dub zimní kg	Dub letní kg	Buk lesní kg	Lípa srdčitá kg
4	Doupovské hory	23,00	34,30		462*			2,50				2 072,00
6	Západočeská pahorkatina											
7	Brdská vrchovina	51,80	17,70		69,80							
8	Křivoklátsko a Český kras								950,00			
10	Středočeská pahorkatina		12,10									
12	Předhoří Šumavy a Novohradských hor				74,10							
13	Šumava	85,60	19,60		27,6/600*		150,00					
15	Jihočeské pánve		2,00									
16	Českomoravská vrchovina						50,00					5,00
17	Polabí		58,10							984,00		
18	Severočeská pískovcová plošina a Český ráj	61,80	72,15					1 144,00			2 633,00	
26	Předhoří Orlických hor											
27	Hrubý Jeseník			10,83								
28	Předhoří Hrubého Jeseníku											
29	Nízký Jeseník	105,90										
30	Drahanská vrchovina	183,90	12,00			1,00						
31	Českomoravské mezihoří											
33	Předhoří Českomoravské vrchoviny											
34	Hornomoravský úval											
35	Jihomoravské úvaly											15,00
36	Středomoravské Karpaty	8,60	10,00									
39	Podbeskydská pahorkatina	4,80										
CDN	Kanadská provenience					6,50				50,00	100,00	
Celkem		525,40	237,95	10,83	171,4/ 1062*	7,50	200,00	2,50	2 094,00	1 034,00	4 805,00	20,00

* objem zásob je uveden v šíškách

LESNÍ VÝROBA



1. BILANCE HOLIN

V roce 2016 došlo vlivem extrémně vysoké nahodilé těžby u divize Lipník nad Bečvou (775 tis. m³) k opětovnému nárůstu konečné plochy holin, a to o zhruba 100 hektarů oproti konečnému stavu roku 2015. Oproti dlouhodobému průměru se v průběhu roku 2016 zvýšila plocha holin z těžby o cca 400 ha.

Rok	Stav k 1. 1.	Přírůstky holin				Úbytky holin				Stav k 31. 12.
		Těžba	Nezdar	Jinak	Celkem	Zalesnění	Přir. obn.	Jinak	Celkem	
2016	1 844	1 856	398	0	2 254	1 930	258	0	2 188	1 910

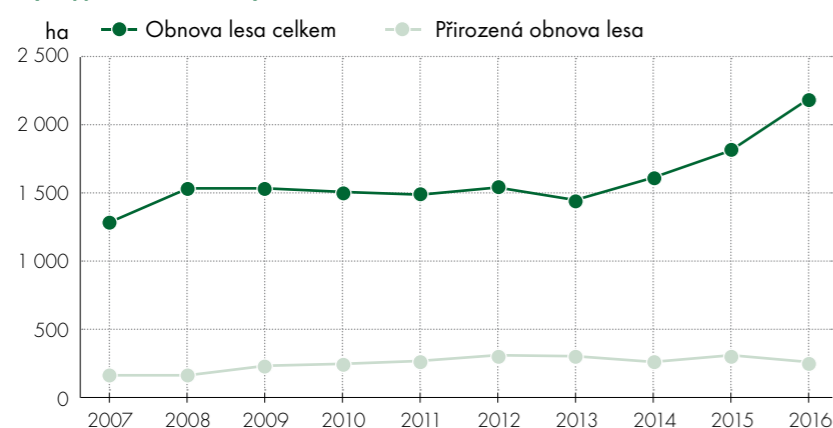
2. OBNOVA LESA A ZALESŇOVÁNÍ

Plocha nezdaru zalesnění se meziročně snížila o cca 150 ha, přesto je o více než 100 ha vyšší než průměrná hodnota minulých deseti let. Zároveň bylo zalesněno o téměř 700 ha ploch holin více, než vykazuje průměr předchozích deseti let.

Vývoj obnovy lesa a nezdaru zalesnění v období 2013 až 2016 u VLS ČR, s.p.

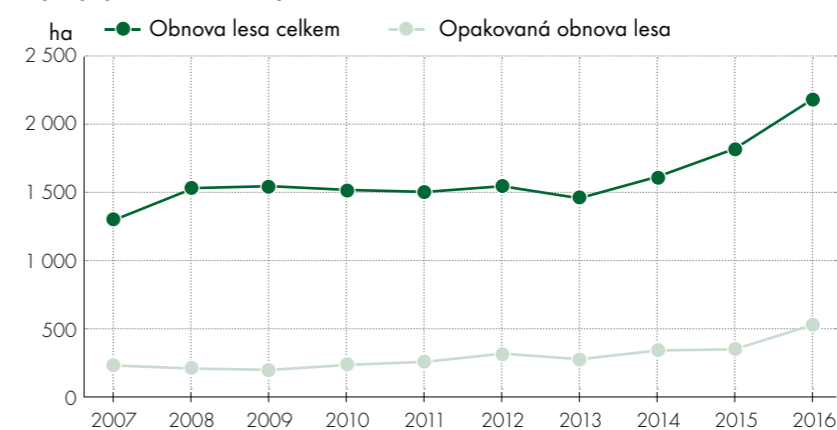
Ukazatel	MJ	2013	2014	2015	2016
Obnova lesa celkem	ha	1 449	1 618	1 816	2 188
- z toho umělá obnova lesa (první)	ha	879	1 019	1 188	1 399
- z toho přirozená obnova	ha	294	246	289	258
podíl přirozené obnovy	%	25	19	20	16
- z toho opakované umělé zalesnění	ha	276	353	339	532
- podíl opakovaného zalesnění	%	19	22	19	24
Nezdar zalesnění	ha	317	311	539	398
- podíl nezdaru na celkové obnově	%	22	19	30	18

Vývoj přirozené obnovy lesa



Podíl vykázané přirozené obnovy meziročně klesl z 20 na 16 %.

Vývoj opakované obnovy lesa



Zvyšuje se podíl opakované obnovy lesa, a to především z důvodu vylepšování nezdaru zalesnění vzniklého v průběhu roku 2015, kdy se z důvodu extrémně nízkého úhrnu srážek jednalo o největší sucho od roku 1961. V mezidobí od roku 1961 do roku 2015 se významné sucho projevilo také v letech 1973, 1983, 1992 a 2003.

3. VÝCHOVNÉ ZÁSAHY

Výchovné zásahy v porostech do 40 let jsou prováděny v souladu se závazným ustanovením lesních hospodářských plánů tak, aby byl předpis minimálního plošného rozsahu výchovných zásahů v porostech do 40 let věku splněn za období platnosti LHP na jednotlivých lesních hospodářských celcích. Z důvodu povinnosti přednostního zpracování nahodilé těžby, která v roce 2016 činila u VLS 81 %, bylo omezeno provádění výchovných zásahů v porostech starších 40 let.

Vývoj výchovných zásahů v období 2013 až 2016 u VLS ČR, s.p.

Ukazatel	MJ	2013	2014	2015	2016
Prořezávky	ha	2 310	2 322	2 266	2 432
Probírky do 40 let	ha	1 334	1 406	1 083	1 128
Probírky nad 40 let	ha	2 336	2 180	1 187	6 60

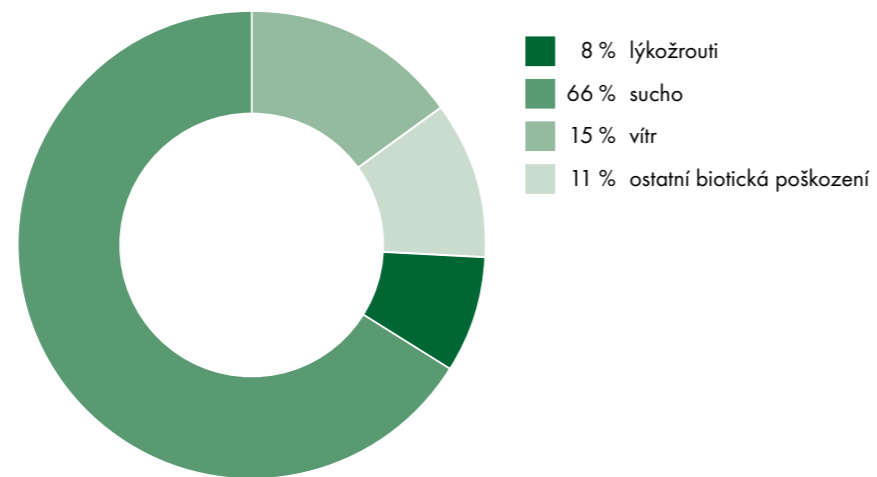
4. TĚŽBA DŘEVA

Struktura nahodilé těžby podle škodlivých činitelů byla velmi různorodá. Nejčastější příčinou vzniku nahodilých těžeb bylo v roce 2016 sucho (66 %). Dalšími v pořadí byly škodlivé činitele vítr (15 %), ostatní biotická poškození, především václavka (11 %) a kůrovci (7 %). Podíl škod způsobených lýkožrouty vzrostl ze 6 % v roce 2015 na 7 % v roce 2016.

Vývoj těžeb v období 2013 až 2016 u VLS ČR, s.p.

Ukazatel	MJ	2013	2014	2015	2016
Obhospodařovaná lesní půda	ha	125 280	125 280	126 829	125 570
Celková těžba	m ³	939 780	1 053 387	1 093 601	1 248 504
- z toho nahodilá těžba	m ³	407 658	601 981	826 055	1 007 437
- podíl nahodilé těžby	%	43	57	76	81
Průměrná celková těžba	m ³ /ha	7,50	8,41	8,62	9,94
Průměrná nahodilá těžba	m ³ /ha	3,25	4,81	6,51	8,02

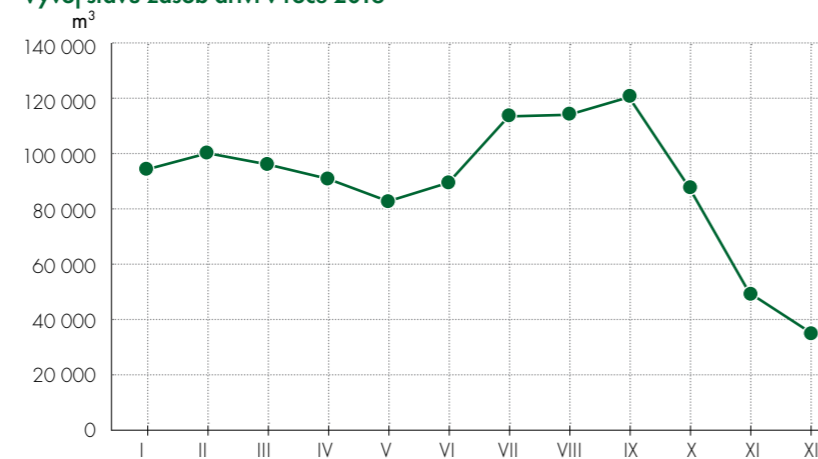
Podíl škodlivých činitelů na vzniku nahodilých těžeb



5. ZÁSoby DŘÍVÍ

Konečný stav zásob dříví k 31. 12. činil 35 104 m³, což představuje 2,81 % z celkové roční těžby.

Vývoj stavu zásob dříví v roce 2016



OBCHODNÍ ČINNOST



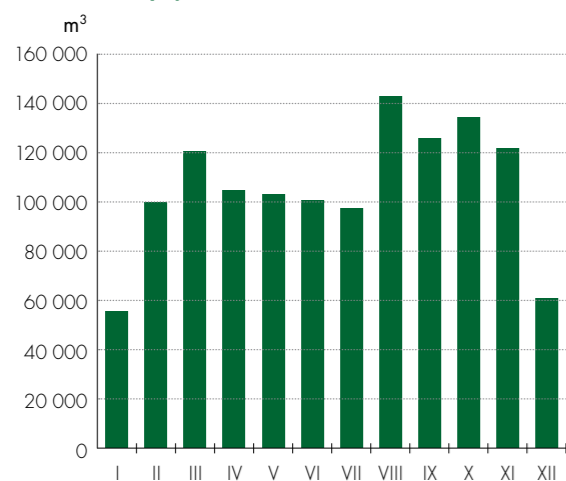
Rok 2016 byl rokem ve znamení kůrovcové kalamity v České republice, a to zejména na Moravě, a druhým rokem nové obchodní strategie s posunem k vyššímu podílu obchodu na veřejných trzích.

Podnik se celý rok potýkal s vlivy a dopady suchého počasí přetrvávajícími z roku 2015. Po mírné zimě s nedostatkem sněhu pokračovalo mírné jaro. V Čechách díky příznivé srážkové bilanci nepropukla výrazná gradace kůrovců. Opačná situace byla na severní Moravě. U všech vlastníků lesa došlo ke kalamitnímu přemnožení kůrovců. To mělo zásadní vliv na výši nabídky kalamitního dříví v celé oblasti a i na kvalitu dodávaného dříví. Místní regionální zpracovatelské kapacity nebyly schopny

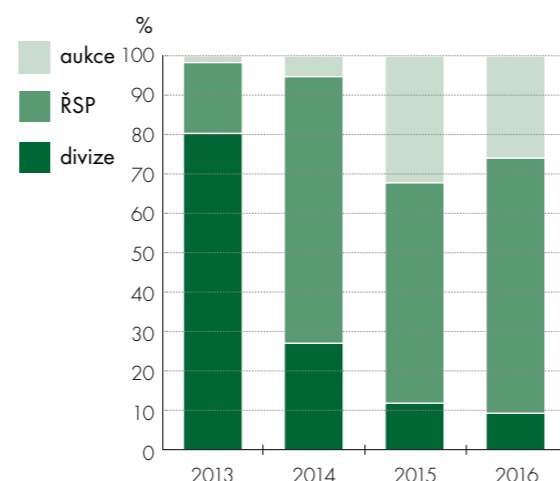
akceptovat zvýšenou nabídku. Velká část dřevní hmoty musela být expedována mimo region. To vedlo ke zvýšenému požadavku na dopravní kapacity. Kritická situace byla zejména na drahách.

Všechny tyto okolnosti vedly k převisu nabídky ve všech sortimentech a v čase a ve svém důsledku k výraznému cenovému poklesu suroviny. Tento pád se zastavil a ceny se stabilizovaly až na přelomu třetího a čtvrtého čtvrtletí. Největší cenový pokles zaznamenaly méně kvalitní sortimenty, zejména vlákniny. Závěr roku byl ovlivněn očekáváním trhu na reakci měn na brexit, přistěhovaleckou krizi v Evropě, změnu v administrativě Spojených států a avizované uvolnění kurzu koruny v roce 2017.

Graf č. 1 **Odbyt po měsících**



Graf č. 2a **Podíl dodávek ŘSP a divizí**



VLS umístily na trh zhruba 1 266 000 m³ surového dříví. Zásoby ve výši 47 tis. m³ na počátku roku byly přes rekordní těžby na divizi Lipník nad Bečvou zejména v druhé polovině roku sníženy na konečných 35 tis. m³. Nejsilnější měsíce z pohledu celkového objemu prodaného dříví byly březen, srpen, září, říjen a listopad (**Graf č. 1**), kde množství prodaného dříví přesáhlo sto dvacet tisíc metrů krychlových měsíčně.

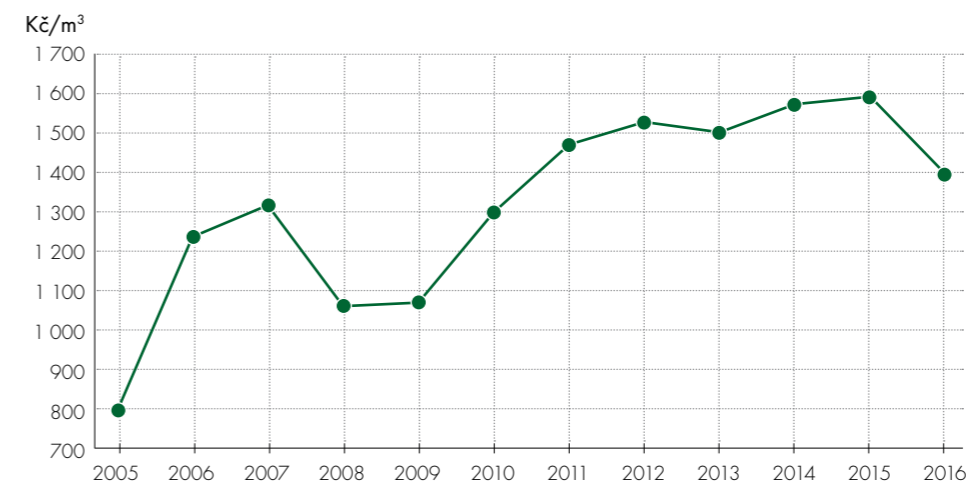
S deseti největšími partnery VLS zrealizovaly 60 % dříví, celkový podíl centralizace dodávek přes ředitelství podniku se vyhoupl na 64 % podílu celkového objemu obchodů (**Graf č. 2a**). Podíl jednotlivých obchodních kanálů (**Graf č. 2b**) činil cca 73 % smluvních vztahů z úrovně ředitelství a divizí podniků, 27 % obchodů na veřejných

trzích formou soutěže o kontrakty, vyrobené dříví a okrajově dříví na pni. Zcela převládá systém elektronického prostředí soutěže.

Celkové dodávky v roce 2016 činily 1 266 000 m³ surového dříví s tržbami ve výši 1,7 mld. Kč. Prodej biomasy ve formě těžebních zbytků, zejména klestu, byl v objemu cca 220 tis. prm, v hodnotě 18 mil. korun.

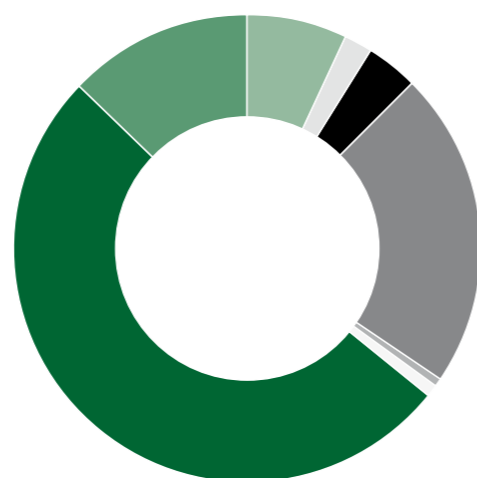
Vývoj realizačních cen a jejich meziroční průběh dokládá **Graf č. 3**, obdobný trend u jehličnatých pilařských kulatin znázorňuje **Graf č. 4**. Změnu trendu během roku ukazuje **Graf č. 5**, který zobrazuje průběh průměrných realizačních cen smrkových kulatin bez rozlišení kvalit a tlouštěk.

Graf č. 3 **Průměrná realizační cena**

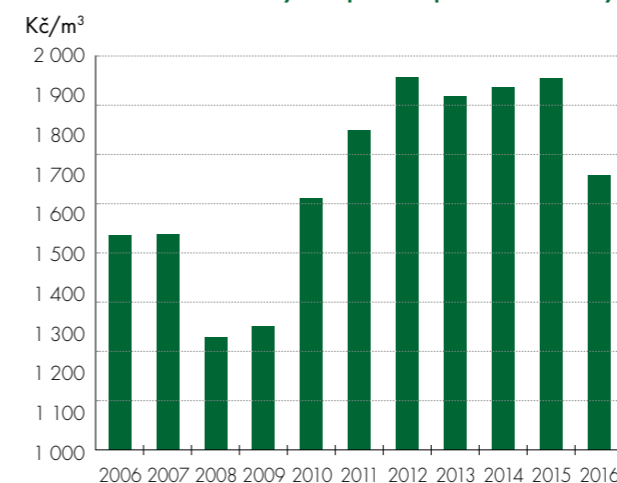


Graf č. 2b **Podíly obchodních kanálů**

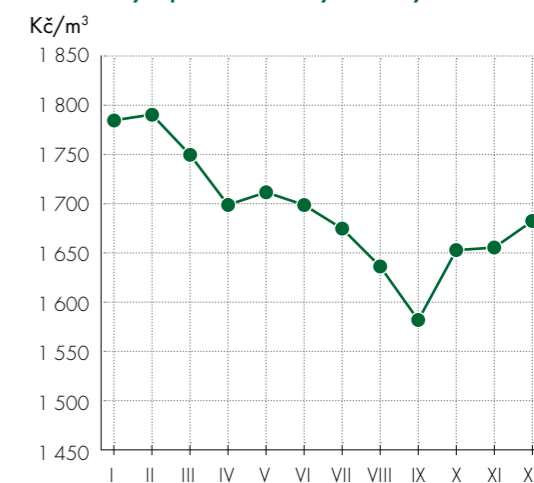
- 7,21 % Divize - smlouvy
- 1,87 % Divize - pokladna
- 3,67 % Elektronická aukce (na OM)
- 21,95 % ELZA
- 0 % Komoditní burza
- 0,36 % Dříví na PNI
- 0,89 % Dříví na PNI - aukce
- 51,39 % ŘSP - rámcové
- 12,66 % ŘSP - roční



Graf č. 4 **Průměrná cena výřezů pilařské jehličnaté kulatiny**



Graf č. 5 **Vývoj realizační ceny smrkových kulatin**



OCHRANA LEŠA



ABIOTICKÉ ŠKODLIVÉ ČINITELE	Abiotické vlivy byly v roce 2016 příčinou nahodilé těžby o celkové výši 836 tis. m ³ . Z tohoto množství se na škodách podílelo především: sucho (674 tis. m ³), vítr (155 tis. m ³), sníh a námraza (5 tis. m ³).
BIOTICKÉ ŠKODLIVÉ ČINITELE	Biotické škodlivé činitele se na škodách v roce 2016 podílely 185 tis. m ³ a nejvíce lýkožrout smrkový a lýkožrout severský, václavky a chroust maďalový. U jehličnatých výsadeb jsme prováděli preventivní ochranná opatření k minimalizaci škod způsobených klikorohem borovým.
LÝKOŽROUTI	Za celé období roku 2016 bylo zpracováno 59 595 m ³ dříví napadeného lýkožroutem smrkovým (<i>Ips typographus</i>), 15 898 m ³ dříví napadeného lýkožroutem severským (<i>Ips duplicatus</i>) především u divizí Plumlov a Lipník nad Bečvou a 60 tisíc m ³ dříví bylo chemicky ošetřeno na odvozním místě.
CHROUSTI	Kalamitní výskyt významného škůdce kultur a nových výsadeb chrousta maďalového (<i>Melolontha hippocastani</i>) je u VLS ČR, s.p., dlouhodobě monitorován na lesní správě Lipník u divize Mimoň. Silný žír ponravami chrousta byl zjištěn na 3100 ha a slabý žír na 900 ha. Na LHC Lipník se vyskytují oba hlavní kmeny chroustů známých v ČR. Na části Lipník (cca 3000 ha) je dlouhodobě sledován kmen s rojením v letech 2004, 2008, 2012 a velmi silné rojení proběhlo i v roce 2016. Na části Stará Boleslav (cca 1000 ha) je sledován kmen s velmi silným rojením, které proběhlo v letech 2003, 2007, 2011 a v roce 2015. V roce 2011 začal být prováděn monitoring rojení chroustů pomocí světelných lapačů, který potvrdil kalamitní přemnožení chroustů. Chroust maďalový způsobuje významné škody i Správě lesních školek, středisku Lhota. Oblast výskytu chrousta maďalového se neustále rozšiřuje. Po zrušení velmi úspěšně používaného půdního insekticidu Dursban 10G se VLS ČR, s.p., podařilo registrovat další půdní insekticid Force 1,5G, který bude použit k ochraně nově zalesněných ploch v roce 2017.
KLIKOROH BOROVÝ	Preventivně bylo v roce 2016 ošetřeno 1552 ha jehličnatých kultur, aby se zabránilo škodám žírem klikoroha borového (<i>Hyllobius abietis</i>), a i přesto bylo zaznamenáno poškození kultur na 5 ha silným žírem a na 87 ha slabým žírem.
OSTATNÍ HMYZÍ ŠKŮDCI	Kontrola výskytu u bekyně mnišky (<i>Lymantria monacha</i>) byla prováděna na ploše 21 tis. ha a u VLS ČR, s.p., se vyskytuje v lesních porostech převážně v základním stavu, u divize Mimoň byl na ploše 6486 ha lesních porostů zjištěn slabý výskyt. Na 100 ha bylo zjištěno poškození kultur i sypavkou borovou.
OSTATNÍ ŠKODY NA LESNÍCH POROSTECH	V roce 2016 bylo na lesních pozemcích VLS ČR, s.p., zaznamenáno 22 požárů s celkovou předběžnou výší škod 254 tis. Kč.

K ZAMEZENÍ ŠKOD NA LESNÍCH KULTURÁCH BYLA V LOŇSKÉM ROCE PROVÁDĚNA OCHRANA KULTUR PROTI BUŘENÍ NA PLOŠE 5921 HA A OCHRANA MLADÝCH LESNÍCH POROSTŮ PROTI ZVĚŘI BYLA PROVEDENA NA PLOŠE 5647 HA, OCHRANA LESA PROTI OHRYZU A LOUPÁNÍ NA PLOŠE 237 HA A OPLOCOVÁNÍ KULTUR V DÉLCE 187 KM.

Pro hospodaření v lesích VLS ČR, s.p., divize Lipník nad Bečvou v roce 2016 byl určující rok 2015, kdy byl v měsících červenec, srpen a září v této oblasti zaznamenán výskyt 32 tropických dnů (dny s teplotou přes 30 °C) a tento jev byl jednoznačně zásadním faktorem pro vývoj situace v lesním hospodářství v krátkodobém i střednědobém horizontu. K 30. 6. 2015 jsme měli skutečně zpracovanou veškerou hmotu atraktivní pro kůrovce (207 728 m³) a mysleli jsme si, že situaci máme pod kontrolou. Následné tropické počasí nás však vyvedlo z omylu! Všechna v tuto dobu položená ochranná a obranná opatření se míjela účinkem, protože smrkové porosty začaly ztrácet zelenou barvu a jako stojící lapáky se stávaly cílem náletu lýkožroutů. Přes veškerou snahu o zpracování maximálního množství nahodilé těžby v roce 2015 se intenzivně zpracovávala dřevní hmota hynoucích stromů po celý rok 2016 (782 000 m³). Podle našeho názoru, vycházejícího z každodenního pobytu v lesních porostech a z exaktní zkušenosti, muselo dojít vlivem sucha a nezvykle vysokého výparu z léta 2015 k zásadnímu narušení povrchových kořenových systémů smrku v celé oblasti Nizkého Jeseníku, s následným přerušením transportu vody v dřevinách a k rychlému rozpadu celých smrkových porostů. Je to naše domněnka, ke které nám zatím bohužel chybí její potvrzení či vyvrácení lesnickým výzkumem. Vysoké míře její pravdivosti však nasvědčují skutečnosti z některých porostních skupin, kde mateřský porost smrku ve věku 80 let bez přirozeného zmlazení, tj. bez krytí půdy, obzvláště pokud již byl prosvětlen předchozím zpracováním rozptýlené nahodilé těžby, byl v rámci zpracování kalamity vytěžen v průběhu roku 2016. Porost stejného stáří, ve stejné nadmořské výšce, nacházející se na stanovišti se stejnými půdními podmínkami a se stejnou expozicí, ovšem celoplošně podrostlý přirozeným zmlazením smrku v množství 30 000 jedinců po hektaru, zatím žije. Nevíme, jak dlouho, ale jednoznačně z této zkušenosti vystupuje do popředí důležitost udržení porostního mikroklimatu v porostech se zastoupením smrku a pro nás tomu odpovídající přístup při provádění výchovných zásahů v porostech do čtyřiceti let věku do budoucna.

Nejintenzivněji se jev rozpadu smrkových porostů jako důsledek klimatické tragédie roku 2015 projevil na LS Bruntál, bývalém polesí Obora. Těžba této LS, která dosáhla v roce 2013 výše 41 169 m³, se zvýšila v roce 2015 na 86 000 m³ a dramaticky v roce 2016 na 200 841 m³. Pro většinu smrkových porostů starších 80 let v rámci hospodaření divize Lipník nad Bečvou znamenal rok 2015 nezvratný rozpad s důsledkem nutnosti zpracování tohoto odumírajícího dříví v roce 2016 (roční těžba 782 630 m³) a dalšího pokračujícího zpracování postupně hynoucích porostů i v roce 2017. Současně s uvedenou těžbou došlo k obrovskému nárůstu holin (v roce 2013 celkem 217 ha holin, v roce 2016 pak 1170 ha holin), kde se snažíme neprodleně vyklidit klest a tyto holiny okamžitě následně zalesňujeme. Nákladové položky a odborná náročnost těchto následných pěstebních prací jsou zcela zřejmé, a to jak v roce 2017, tak v letech dalších, a to až do doby zajištění lesních kultur založených na těchto holinách a provedení náročných výchovných zásahů ve schválených LHP v souladu s ustanoveními lesního zákona. V roce 2016 bylo zpracováno též 99 tis. m³ dříví napadeného václavkou.

OCHRANA PŘÍRODY A KRAJINY



ZVLÁŠTĚ
CHRÁNĚNÁ
ÚZEMÍ

V současné době je na pozemcích, k nimž mají VLS ČR, s.p., právo hospodařit, vyhlášeno 59 zvláště chráněných území: 11 chráněných krajinných oblastí (CHKO) – Šumava, Brdy, Kokořínsko – Máchův kraj, Křivoklátsko, České středohoří, Blanský les, Třeboňsko, Jeseníky, Jizerské hory, Slavkovský les a Pálava, tři národní přírodní rezervace (NPR) – Břehyně – Pecopala, Velký a Malý Bezděz a Úhošť, šest národních přírodních památek (NPP) – Blanice, Prameniště Blanice, Skalky skřítků, SWAMP a Jestřebské slatiny – 10 přírodních rezervací a 29 přírodních památek o celkové výměře 50 470 ha. U VLS ČR, s.p., byla vyhlášena další zvláště chráněná území – NPP Olšina u divize Horní Planá, a též jsme připomínkovali návrhy na vyhlášení NPR Břehyně – Pecopala (divize Mimoň), NPR Soutok Oslavy a Chvojnice (divize Plumlov), NPP Rašovické skály (divize Karlovy Vary), NPP Mladá (divize Mimoň), PR Ralsko (divize Mimoň), PP Valečské lemy u divize Karlovy Vary a PP Orlice u divize Plumlov, a to včetně plánů péče o tato navrhovaná zvláště chráněná území (ZCHÚ).

Divize VLS ČR, s.p.	CHKO	NPR	NPP	PR	PP	Σ ZCHÚ divize
Hořovice	2			1	3	6
Horní Planá	3		3	2	5	13
Karlovy Vary	1	1	1		6	9
Mimoň	3	2	2	2	10	19
Plumlov	1			2	2	5
Lipník nad Bečvou	1			3	3	7
Σ ZCHÚ dle kategorie	11	3	6	10	29	Σ ZCHÚ ŘSP 59

NATURA 2000

Podle mapování biotopů, které neustále probíhá ve vojenských újezdech i na území celé České republiky v souladu se směrnicí Evropských společenství č. 92/43/EHS, o ochraně přírodních stanovišť, volně žijících živočichů a planě rostoucích rostlin ze dne 21. května 1992 (směrnice o stanovištích), byl nařízením vlády č. 132/2005 Sb. a 207/2016 Sb. vymezen národní seznam evropsky významných lokalit (EVL) a VLS ČR, s.p., se týká 39 těchto lokalit, jejichž výčet je uveden v následující tabulce. Tato nařízení vlády již byla několikrát aktualizována, naposledy pod č. 207/2016 Sb. a nyní je v ČR vyhlášeno 1112 EVL.

Název lokality	Kód plochy	Divize	Ochrana	Výměra (ha)
Tok	CZ0210054	Hořovice	stanoviště	156,6008
Trokavecké louky	CZ0210056	Hořovice	stanoviště	11,0499
Teslíny	CZ0210062	Hořovice	stanoviště	41,5688
Brda	CZ0214047	Hořovice	stanoviště, mihule potoční	66,2437
Padřsko	CZ0214042	Hořovice	stanoviště, rak kamenáč	829,9154
Ledný potok	CZ0213814	Hořovice	vranka obecná	1,6149
Octárna	CZ0213818	Hořovice	mihule potoční	15,0656
Ohrazenický potok	CZ0213050	Hořovice	mihule potoční	1,6229
Červené dolíky	CZ0212002	Hořovice	střevíčník pantoflíček	2,1671
Hrachoviště	CZ0213787	Hořovice	kuňka žlutobřichá	62,829
Mešenský potok	CZ0323156	Hořovice	rak kamenáč	1,0379
Prokopské údolí	CZ0110050	Hořovice	stanoviště	126,7728
V Úličkách	CZ0320005	Hořovice	bezkolencové louky	135,0806
Šumava	CZ0314024	Horní Planá	stanoviště, druhy	171 866,1140
Polná	CZ0312045	Horní Planá	hořeček český	0,6404
Boletice	CZ0314123	Horní Planá	stanoviště, druhy	20 348,7324
Blanský les	CZ0314124	Horní Planá	stanoviště, druhy	22211,9424
Údolí Lužnice a Vlášnického potoka	CZ0310033	Horní Planá	stanoviště	152,6190
Doupovské hory	CZ0424125	Karlovy Vary	stanoviště, druhy	12 584,7146
Hradiště	CZ0414127	Karlovy Vary	stanoviště, druhy	33 159,0685
Slatinné vrchy	CZ0513255	Mimoň	tesařík alpský	138,4586
Velký a Malý Bezděz	CZ0514243	Mimoň	tesařík alpský	70,3366
Horní Ploučnice	CZ0513506	Mimoň	druhy	837,3537
Jestřebsko – Dokesko	CZ0514042	Mimoň	stanoviště, druhy	6 927,2119
Ralsko	CZ0510028	Mimoň	stanoviště	143,6954
Poselský a Mariánský rybník	CZ0514669	Mimoň	stanoviště, druhy	79,6177
Milovice – Mladá	CZ0214006	Mimoň	čolek, stanoviště	1 244,11
Pěnovce u rybníka Lutovnik	CZ0210721	Mimoň	prameny s pěnovcem	0,9769
Píščiny u Oleška	CZ0422084	Mimoň	otevřené trávníky	28,8457
Východní Krušnohoří	CZ0424127	Mimoň	stanoviště, druhy	14 629,3396
Milovický les	CZ0624100	Plumlov	stanoviště, druhy	2 443,2085
Zlobice	CZ0620120	Plumlov	stanoviště	61,574
Údolí Oslavy a Chvojnice	CZ0614131	Plumlov	stanoviště, druhy	2 339,1052
Popovické rybníky	CZ0723416	Plumlov	kuňka žlutobřichá	98,7478
Rochus	CZ0723024	Plumlov	bourovec trnkový	57,9347
Olešnice	CZ0523283	Plumlov	roháč obecný	390,3914
Libavá	CZ0714133	Lipník n. Bečvou	stanoviště, druhy	10 773,8817
Velká Střelná – štoly	CZ0713526	Lipník n. Bečvou	netopýr brvitý a velký	0,0398
Údolí Bystřice	CZ0714772	Lipník n. Bečvou	přástevník kostivalový	751,1231

VLS ČR, s.p., mají uzavřenou smluvní ochranu pro: EVL Boletice (Vojenský újezd Boletice), EVL Hradiště (Vojenský újezd Hradiště), EVL Libavá (Vojenský újezd Libavá) a pro EVL Červené dolíky a EVL Pěnovce u rybníka Lutovnik s OVSS I. MŽP Praha.

V souladu s doplněním národního seznamu EVL probíhá u nových EVL jednání s věcně a místně příslušnými orgány ochrany přírody (MŽP ČR, MO ČR a újezdními úřady) o aktualizaci smluv o chráněném území a též i projednávání nových smluv v návaznosti na optimalizaci vojenských újezdů podle zákona č. 15/2015 Sb. a s následným zmenšením vojenských újezdů.

Název lokality	Př. NV č.	Kód lokality	Divize	Voj. újezd	LHC
Červené dolíky	18	CZ0212002	Hořovice	-	Nouzov
Boletice	133	CZ0314123	Horní Planá	Boletice	Chvalšiny
Hradiště	257	CZ0414127	Karlovy Vary	Hradiště	Dolní Lomnice, Klášterec n. Ohří, Valeč
Pěnovce u rybníka Lutovnik	75b	CZ0210721	Mimoň	-	Lipník
Libavá	724	CZ0714133	Lipník n. Bečvou	Libavá	Libavá, Potštát, Velký Újezd, Hlubočky

Vláda České republiky v souladu se směrnicí Evropských společenství č. 79/409/EHS, o ochraně volně žijících ptáků, ze dne 2. dubna 1979 (směrnice o ptácích - kodifikované znění 2009/147/ES) svými nařízeními vymezila 41 ptačích oblastí navržených Českou společností ornitologickou, z toho na pozemcích VLS ČR, s.p., bylo vyhlášeno devět ptačích oblastí (PO), jsou to:

PO Křivoklátsko (divize Hořovice), PO Šumava (divize Horní Planá), PO Doupovské hory (divize Karlovy Vary), PO Českolipsko - Dokeské pískovce a mokřady a PO Východní Krušné hory (divize Mimoň), PO Libavá (divize Lipník nad Bečvou), PO Boletice u divize Horní Planá a jen velmi okrajově zasahují pozemky VLS ČR, s.p., do PO Pálava (divize Plumlov) a PO Třeboňsko (divize Horní Planá).

Ptačí oblast (PO)	NV č.	Divize	Výměra PO	Výměra u VLS
Doupovské hory	688/2004 Sb.	Karlovy Vary	63 117 ha	19 154 ha
Libavá	533/2004 Sb.	Lipník nad Bečvou	32 724 ha	20 026 ha
Boletice	19/2005 Sb.	Horní Planá	23 565 ha	15 726 ha
Šumava	681/2004 Sb.	Horní Planá	97 493 ha	836 ha
Českolipsko - Dokeské pískovce a mokřady	598/2004 Sb.	Mimoň	9 409 ha	7 540 ha
Východní Krušné hory	28/2005 Sb.	Mimoň	16 368 ha	90 ha
Křivoklátsko	684/2004 Sb.	Hořovice	31 960 ha	461 ha
Pálava	682/2004 Sb.	Plumlov	8 539 ha	2 ha
Třeboňsko	680/2004 Sb.	Horní Planá	47 360 ha	1 ha

VÝZNAMNÉ STROMY

Od roku 2003 probíhá v České republice soubor opatření zaměřených k vyhledávání a evidenci historicky, krajinářsky, druhově a objemově významných stromů a především k jejich ochraně.

VLS ČR, s.p., se k praktickému naplňování uvedených opatření připojily vyhlášením programu Významné stromy VLS ČR, s.p. Vyhlášen byl jako program zaměřený na vyhledání a zavedení evidence jedinců historicky pamětihodných, krajinářsky hodnotných, druhově výjimečných, tvarově pozoruhodných či výjimečných svými rozměry, a to na pozemcích, k nimž mají VLS ČR, s.p., právo hospodařit.

Snahou programu je mimo jiné zachovat co největší množství těchto stromů i následným generacím. Pro každý jednotlivý významný strom byl vyplněn evidenční list. Program slouží především k propagaci péče o významné a cenné prvky přírody u našeho podniku, k lesnické osvětě a jako srovnávací materiál v rámci ČR i v zahraničí. Významné stromy VLS ČR, s.p., jsou vybírány z databáze Zajímavých stromů VLS ČR, s.p., kde je v současnosti evidováno 318 jedinců.

Podle nových zjištění budou obě databáze aktualizovány. Každý významný strom je označen logem VLS ČR, s.p., a jeho základními parametry (český a latinský název, výška stromu, obvod kmene a odhad jeho stáří). Příslušná lesní správa ve spolupráci s divizí má dbát o stav jedince, nejbližšího okolí a i jeho označení.

U VLS ČR, s.p., bylo z databáze zajímavých stromů vybráno 37 jedinců, kteří byli zařazeni do programu Významné stromy u VLS ČR, s.p. Některé výjimečné exempláře by v budoucnu měly rozšířit seznam vyhlášených památných stromů.

Divize	Počet
Hořovice	11
Horní Planá	20
Karlovy Vary	3
Mimoň	10
Plumlov	2
Lipník nad Bečvou	5
Celkem	51

PAMÁTNÉ
STROMY

V souladu s § 46 zákona č. 114/1992 Sb., o ochraně přírody a krajiny, lze mimořádně významné stromy, jejich skupiny a stromořadí vyhlásit rozhodnutím orgánu ochrany přírody za Památné stromy (na území vojenských újezdů podle § 78a zákona je to újezdní úřad a na ostatních pozemcích v souladu s § 79 odst. 3 písmene l) je to Ministerstvo životního prostředí, respektive jeho odbory výkonu státní správy).

Památné stromy je zakázáno poškozovat, ničit a rušit v přirozeném vývoji, jejich ošetřování je možno provádět pouze se souhlasem orgánu ochrany přírody, který je vyhlásil.

Pro památné stromy může orgán ochrany přírody vyhlásit ochranné pásmo, ve kterém lze stanovit činnosti a zásahy, které budou prováděny jen s předchozím souhlasem orgánu ochrany přírody. Pokud se tak nestane, má každý strom základní ochranné pásmo ve tvaru kruhu o poloměru desetinasobku průměru kmene měřeného ve výši 130 cm nad zemí. V tomto pásmu není dovolena žádná pro památný strom škodlivá činnost, například výstavba, terénní úpravy, odvodňování a chemizace.

U VLS ČR, s.p. byly vyhlášeny tyto památné stromy:

Číslo	Název (latinský)	Výška	Obvod	Věk	P. p. č.	Poznámka
11	Dub letní (<i>Quercus robur</i>)	18-25	370-540	350	1121, 1120/2	Duby na Šternberku
12	Dub letní (<i>Quercus robur</i>)	15	445	400	952/1	
13	Buk lesní (<i>Fagus sylvatica</i>)	12	340	300	325	
21	Modřín opadavý (<i>Larix decidua</i>)	34	520	200	624/7	Modřín Josefův důl
22	Lípa malolistá (<i>Tilia cordata</i>)	35	700	250	193/1	Lípa ve Ztraceném lese
23	Lípa malolistá (<i>Tilia cordata</i>)	26	564	300	308	
24	Javor klen (<i>Acer pseudoplatanus</i>)				3551/11	Stromy na Zhůří
25	Jilm horský (<i>Ulmus scabra</i>)				3551/11	Stromy na Zhůří
41	Modřín opadavý (<i>Larix decidua</i>)	40	300	115	330/2, 255/1, 254/1, 309, 323/1	Skupina MD a SM v Pastvinském údolí
42	Dub letní (<i>Quercus robur</i>)	22	562	300	970	Hraniční duby
51	Lípa malolistá (<i>Tilia cordata</i>)	15	853	450	105	Lípa na Krupském dvoře
52	Dub letní (<i>Quercus robur</i>)	18	441	350	374/2	Na hrázi Knížecího rybníka
54	Borovice lesní (<i>Pinus sylvestris</i>)	17	310	200	615	Hradčanská borovice

EKONOMIKA



Hospodaření VLS bylo v roce 2016 znovu významně poznamenáno kalamiťním stavem na divizi Lipník nad Bečvou, jehož důsledkem byl jak nadprůměrně vysoký celkový objem těžby, tak zejména vysoký podíl nahodilé těžby (81%), která ve svém absolutním vyjádření (1 007 000 m³) přesáhla i celkovou těžbu podniku ve většině uplynulých let (viz kapitolu Lesní výroba). Ve snaze alespoň částečně korigovat tuto disproporci byly do jisté míry omezeny mýtní těžby na ostatních lesních divizích, a hrubý zisk podniku byl proto vytvořen velmi nepravidelně – s rozhodujícím podílem na uvedené divizi. Se symbolickým ziskem skončilo hospodaření divize ostrahy a služeb, která poskytuje servis Ministerstvu obrany za nákladové ceny, velmi dobrý výsledek vykázala divize zemědělské výroby se ziskem přes 28 mil. Kč.

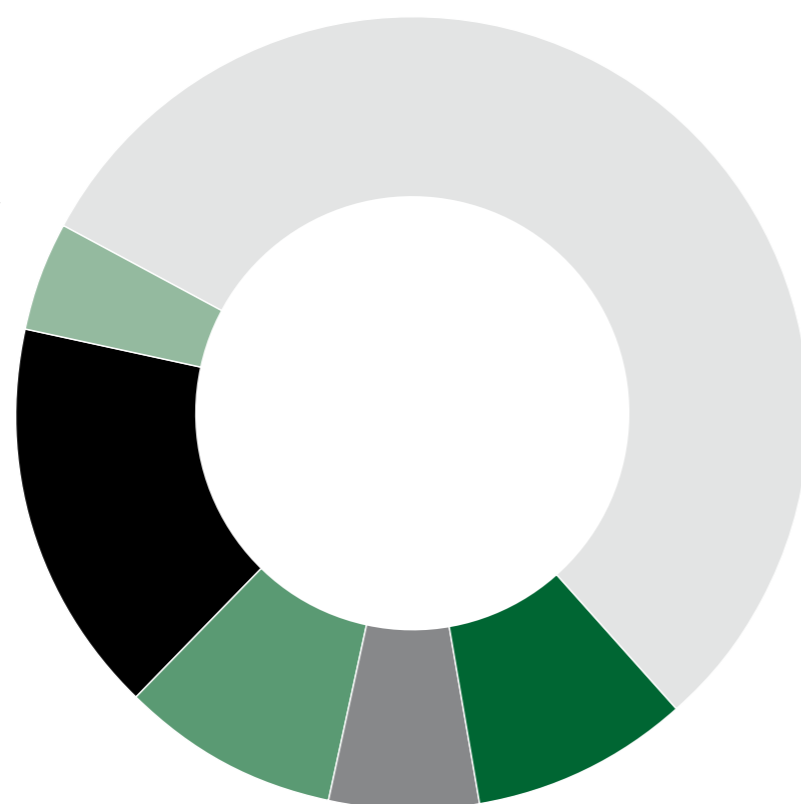
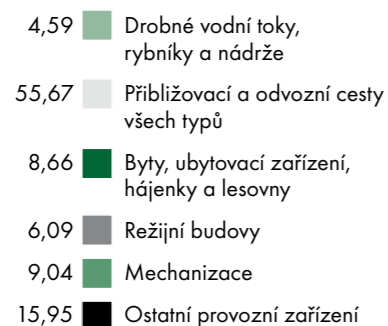
S ohledem na výši těžby (1 248 500 m³) byly ovšem pochopitelně hlavním zdrojem zisku podniku tržby za dříví (v celkové výši 1 779 371 000 Kč). Průměrné zpeněžení dříví od počátku roku víceméně stabilně klesalo

(s největším propadem v září) jak vlivem poklesu cen nejméně kvalitních sortimentů s přebytkem na trhu (viz kapitolu Obchodní činnost), tak i vlivem sortimentní skladby produkce podniku. Od října do prosince se však průměrné zpeněžení začalo opět zvyšovat a vyrovnalo tak částečně předchozí ztráty. Meziroční rozdíl je však i tak obrovský: - 185 Kč/m³. Při výše uvedené celkové těžbě to představuje teoretický propad v tržbách ve výši téměř 231 mil. Kč.

Náklady na pěstební činnost zaznamenaly podstatné meziroční zvýšení – jako odraz stále se zvyšující hladiny těžby dříví – a dosáhly úrovně téměř 283 mil. Kč, což představuje meziroční vzestup o necelých 55 mil. Kč. Průměrný náklad pěstební činnosti na metr krychlový těžby předchozího roku se zvýšil z 215 Kč/m³ na 259 Kč/m³.

Stejně jako v předchozích letech byla přiměřená pozornost věnována zlepšení stavu infrastruktury prostřednictvím nákladů na opravy a udržování dlouhodobého majetku. Procentuální podíl jednotlivých typů oprav zachycuje připojený graf:

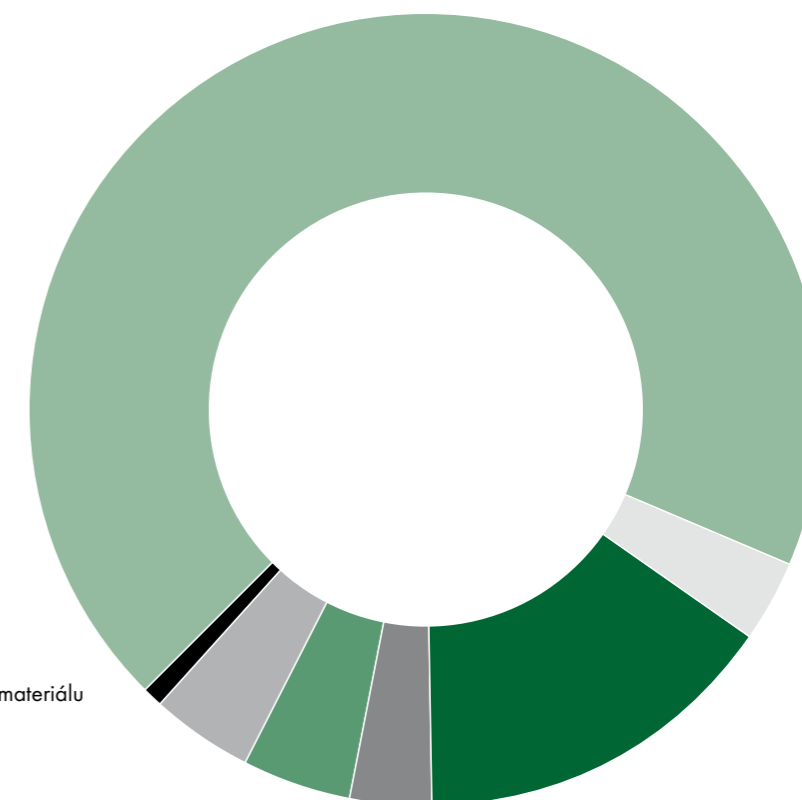
Opravy a údržba dlouhodobého majetku
(v procentech)



Z hlediska celkových výnosů a nákladů skončil uplynulý rok s ohledem na výši těžby a dodávek dříví opět nad čísly roku předchozího. Celkové výnosy dosáhly 2,581 mil. Kč, a jsou tak vyšší o 176 mil. Kč proti roku 2015, celkové náklady jsou při 2,244 mil. Kč o 63 mil. Kč vyšší než v roce předchozím, pokud bychom však odečetli meziroční změnu stavu rezerv v obou porovnávaných letech (bez rezervy na daň z příjmů právnických osob), byly by vyšší o 157 mil. Kč, což koresponduje s vyšším objemem výroby v roce 2016.

Ve struktuře výnosů VLS za rok 2016 jsou samozřejmě hlavní položkou tržby za dříví (69 % celkových výnosů), významný je i celkový objem výkonů pro Ministerstvo obrany (15 %), který opět zaznamenal meziroční nárůst – tentokrát o více než 57 mil. Kč na celkových 389 mil. Kč (zčásti také výkony provedené v muničním skladu Vrbětice na žádost velitele zásahu mimořádné události), případně další složky výnosů, jak dokumentuje následující graf:

Složení výnosů VLS v roce 2016
(v procentech)



Na celkovém objemu výnosů se tržby za zboží, výrobky, služby a zbytný majetek podílejí z 95 %, zbytek tvoří položky, které nemají charakter tržeb, např. plnění pojišťoven, finanční výnosy a zejména dotace (4,12 %, převážně do zemědělství).

Celková účetní hodnota aktiv se meziročně zvýšila o necelých 297 mil. Kč. Na tomto nárůstu má největší podíl dlouhodobý majetek (+184 mil. Kč), konkrétně především prostředky vložené do správy portfolia cenných papírů (k rozvahovému dni zaúčtováno celkem 140 mil. Kč, ale prostředky se budou navyšovat až na 500 mil. Kč v průběhu roku 2017). Celkový stav oběžných aktiv (přes 2,2 mld. Kč) zajišťuje finanční stabilitu podniku pro případná nepříznivá období a kryje celkový stav rezerv, které po meziročním zvýšení o dalších 149 mil. Kč (bez rezervy na daň z příjmů) dosáhly celkové hladiny 1,136 mld. Kč.

Zůstatky na účtech rezerv k 31. prosinci 2016 (bez rezervy na daň z příjmu)	(tisíc Kč)
Rezervy celkem	1 136 063
Rezerva na pěstební činnost	433 000
Rezerva na rekultivaci lomu	7 346
Rezerva na řešení následků kalamit	666 000
Rezerva na výstrojní součásti	26 967
Rezerva na strojní vybavení	2 750

Tento příznivý stav, společně s nulovým zadlužením podniku, se také odráží v nejvyšším možném ratingovém hodnocení, které podniku přiznala 20. ledna 2015 agentura Moody's na stupni Aaa.cz a které v průběžném monitoringu agentury stále platí.

Výsledek hospodaření VLS před zdaněním ve výši necelých 416 mil. Kč se po zaúčtování rezervy na daň z příjmů (-85 mil. Kč), zaúčtování dodatečného daňového přiznání, doúčtování rozdílů mezi rezervou na daň z příjmu z roku 2015 a skutečně odvedenou daní (+6,9 mil. Kč) a proúčtování odložené daně (-613 tis. Kč) dostává na hodnotu 337 mil. Kč čistého zisku k rozdělení.

Příloha účetní závěrky je součástí dokumentů ukládaných v elektronické podobě v obchodním rejstříku a je tamtéž ke stažení.

ROZVAHA



Aktiva (v celých tisících Kč)

Datum sestavení k 31. 12. 2016

	Běžné účetní období			Minulé období Netto
	Brutto	Korekce	Netto	
AKTIVA CELKEM	11 348 516	-2 087 555	9 260 961	8 964 020
A. POHLEDÁVKY ZA UPSANÝ ZÁKLADNÍ KAPITÁL			0	
B. DLOUHODOBÝ MAJETEK	9 107 945	-2 080 376	7 027 569	6 843 702
B.I. Dlouhodobý nehmotný majetek	135 084	-83 314	51 770	41 304
1. Nehmotné výsledky výzkumu a vývoje			0	
2. Ocenitelná práva	70 379	-53 829	16 550	8 883
1. Software	41 896	-38 178	3 718	4 064
2. Ostatní ocenitelná práva	28 483	-15 651	12 832	4 819
3. Goodwill			0	0
4. Ostatní dlouhodobý nehmotný majetek	52 390	-29 485	22 905	27 449
5. Poskytnuté zálohy na dlouhodobý nehmotný majetek a nedokončený dlouhodobý nehmotný majetek	12 315	0	12 315	4 972
1. Poskytnuté zálohy na dlouhodobý nehmotný majetek			0	
2. Nedokončený dlouhodobý nehmotný majetek	12 315		12 315	4 972
B.II. Dlouhodobý hmotný majetek	8 832 688	-1 997 062	6 835 626	6 802 398
1. Pozemky a stavby	7 762 527	-1 253 815	6 508 712	6 532 463
1. Pozemky	5 397 572		5 397 572	5 431 879
2. Stavby	2 364 955	-1 253 815	1 111 140	1 100 584
2. Hmotné movité věci a jejich soubory	936 120	-719 386	216 734	168 444
3. Oceňovací rozdíl k nabytému majetku			0	0
4. Ostatní dlouhodobý hmotný majetek	45 234	-23 861	21 373	20 978
1. Pěstitelské celky trvalých porostů	63	-38	25	32
2. Dospělá zvířata a jejich skupiny	44 931	-23 607	21 324	20 892
3. Jiný dlouhodobý hmotný majetek	240	-216	24	54
5. Poskytnuté zálohy na dlouhodobý hmotný majetek a nedokončený dlouhodobý hmotný majetek	88 807	0	88 807	80 513
1. Poskytnuté zálohy na dlouhodobý hmotný majetek			0	29
2. Nedokončený dlouhodobý hmotný majetek	88 807		88 807	80 484
B.III. Dlouhodobý finanční majetek	140 173	0	140 173	0
1. Podíly – ovládaná nebo ovládající osoba			0	0
2. Zápůjčky a úvěry – ovládaná nebo ovládající osoba			0	
3. Podíly – podstatný vliv			0	
4. Zápůjčky a úvěry – podstatný vliv			0	
5. Ostatní dlouhodobé cenné papíry a podíly	140 173		140 173	
6. Zápůjčky a úvěry – ostatní			0	
7. Ostatní dlouhodobý finanční majetek	0	0	0	0
1. Jiný dlouhodobý finanční majetek			0	
2. Poskytnuté zálohy na dlouhodobý finanční majetek			0	

	Běžné účetní období			Minulé období Netto
	Brutto	Korekce	Netto	
C. OBĚŽNÁ AKTIVA	2 221 730	-7 179	2 214 551	2 105 131
C.I. Zásoby	128 696	-548	128 148	119 076
1. Materiál	34 760	-548	34 212	17 361
2. Nedokončená výroba a polotovary	54 261		54 261	66 705
3. Výrobky a zboží	18 427	0	18 427	14 607
1. Výrobky	18 296		18 296	14 467
2. Zboží	131		131	140
4. Mladá a ostatní zvířata a jejich skupiny	21 248		21 248	20 403
5. Poskytnuté zálohy na zásoby			0	
C.II. Pohledávky	385 199	-6 631	378 568	294 947
C.II.1. Dlouhodobé pohledávky	13 455	0	13 455	19 402
1. Pohledávky z obchodních vztahů	12 106		12 106	18 053
2. Pohledávky – ovládaná nebo ovládající osoba			0	
3. Pohledávky – podstatný vliv			0	
4. Odložená daňová pohledávka			0	
5. Pohledávky ostatní	1 349	0	1 349	1 349
1. Pohledávky za společníky			0	
2. Dlouhodobé poskytnuté zálohy	1 349		1 349	1 349
3. Dohadné účty aktivní			0	
4. Jiné pohledávky			0	
C.II.2. Krátkodobé pohledávky	371 744	-6 631	365 113	275 545
1. Pohledávky z obchodních vztahů	238 456	-3 505	234 951	178 040
2. Pohledávky – ovládaná nebo ovládající osoba			0	
3. Pohledávky – podstatný vliv			0	
4. Pohledávky – ostatní	133 288	-3 126	130 162	97 505
1. Pohledávky za společníky			0	
2. Sociální zabezpečení a zdravotní pojištění			0	
3. Stát – daňové pohledávky	24 658		24 658	27 502
4. Krátkodobé poskytnuté zálohy	3 885		3 885	6 119
5. Dohadné účty aktivní	89 840		89 840	48 339
6. Jiné pohledávky	14 905	-3 126	11 779	15 545
C.III. Krátkodobý finanční majetek	20 000	0	20 000	0
1. Podíly – ovládaná nebo ovládající osoba			0	
2. Ostatní krátkodobý finanční majetek	20 000		20 000	
C.IV. Peněžní prostředky	1 687 835	0	1 687 835	1 691 108
1. Peněžní prostředky v pokladně	2 947		2 947	3 161
2. Peněžní prostředky na účtech	1 684 888		1 684 888	1 687 947
D. ČASOVÉ ROZLIŠENÍ AKTIV	18 841	0	18 841	15 187
1. Náklady příštích období	5 766		5 766	4 649
2. Komplexní náklady příštích období			0	
3. Příjmy příštích období	13 075		13 075	10 538

Pasiva (v celých tisících Kč)

Datum sestavení k 31. 12. 2016

	Běžné účetní období	Minulé období
PASIVA CELKEM	9 260 961	8 964 020
A. VLASTNÍ KAPITÁL	7 932 253	7 744 524
A.I. Základní kapitál	1 612 000	1 612 000
1. Základní kapitál	1 612 000	1 612 000
2. Vlastní podíly (-)		
3. Změny základního kapitálu		
A.II. Ážio a kapitálové fondy	4 893 385	5 024 139
1. Ážio		
2. Kapitálové fondy	4 893 385	5 024 139
1. Ostatní kapitálové fondy	4 893 385	5 024 139
2. Oceňovací rozdíly z přecenění majetku a závazků (+/-)		
3. Oceňovací rozdíly z přecenění při přeměnách obchodních korporací (+/-)		
4. Rozdíly z přeměn obchodních korporací (+/-)		
5. Rozdíly z ocenění při přeměnách obchodních korporací (+/-)		
A.III. Fondy ze zisku	779 195	526 197
1. Ostatní rezervní fondy	505 809	505 809
2. Statutární a ostatní fondy	273 386	20 388
A.IV. Výsledek hospodaření minulých let (+/-)	310 469	357 937
1. Nerozdělený zisk minulých let	310 187	357 937
2. Neuhrazená ztráta minulých let (-)		
3. Jiný výsledek hospodaření minulých let (+/-)	282	0
A.V. Výsledek hospodaření běžného účetního období (+/-)	337 204	224 251
A.VI. Rozhodnuto o zálohové výplatě podílu na zisku (-)		
B. + C. CIZÍ ZDROJE	1 316 496	1 209 418
B. Rezervy	1 136 062	1 036 545
1. Rezerva na důchody a podobné závazky		0
2. Rezerva na daň z příjmů		49 831
3. Rezervy podle zvláštních právních předpisů	440 345	318 163
4. Ostatní rezervy	695 717	668 551

	Běžné účetní období	Minulé období
C. Závazky	180 434	172 873
C.I. Dlouhodobé závazky	18 043	17 430
1. Vydané dluhopisy	0	0
1. Vyměnitelné dluhopisy		
2. Ostatní dluhopisy		
2. Závazky k úvěrovým institucím		
3. Dlouhodobé přijaté zálohy		
4. Závazky z obchodních vztahů		
5. Dlouhodobé směnky k úhradě		
6. Závazky - ovládaná nebo ovládající osoba		
7. Závazky - podstatný vliv		
8. Odložený daňový závazek	18 043	17 430
9. Závazky - ostatní	0	0
1. Závazky ke společníkům		
2. Dohadné účty pasivní		
3. Jiné závazky		
C.II. Krátkodobé závazky	162 391	155 443
1. Vydané dluhopisy	0	0
1. Vyměnitelné dluhopisy		
2. Ostatní dluhopisy		
2. Závazky k úvěrovým institucím		
3. Krátkodobé přijaté zálohy	2 086	14 143
4. Závazky z obchodních vztahů	75 434	50 781
5. Krátkodobé směnky k úhradě		
6. Závazky - ovládaná nebo ovládající osoba		
7. Závazky - podstatný vliv		
8. Závazky - ostatní	84 871	90 519
1. Závazky ke společníkům		
2. Krátkodobé finanční výpomoci		
3. Závazky k zaměstnancům	47 212	43 814
4. Závazky ze sociálního zabezpečení a zdravotního pojištění	25 366	23 231
5. Stát - daňové závazky a dotace	5 651	10 513
6. Dohadné účty pasivní	2 895	4 942
7. Jiné závazky	3 747	8 019
D. ČASOVÉ ROZLIŠENÍ PASIV	12 212	10 078
1. Výdaje příštích období	6 806	3 232
2. Výnosy příštích období	5 406	6 846

VÝKAZ ZISKU A ZTRÁTY



Výkaz zisku a ztráty (v celých tisících Kč)

Datum sestavení k 31. 12. 2016

	Běžné účetní období	Minulé účetní období
I. Tržby z prodeje výrobků a služeb	2 344 057	2 225 125
II. Tržby za prodej zboží	1 751	1 383
A. Výkonová spotřeba	870 228	810 422
1. Náklady vynaložené na prodané zboží	732	727
2. Spotřeba materiálu a energie	177 368	191 439
3. Služby	692 128	618 256
B. Změna stavu zásob vlastní činnosti (+/-)	7 926	-8 184
C. Aktivace (-)	-13 765	-15 575
D. Osobní náklady	938 419	835 563
1. Mzdové náklady	675 444	598 676
2. Náklady na sociální zabezpečení, zdravotní pojištění a ostatní náklady	262 975	236 887
1. Náklady na sociální zabezpečení a zdravotní pojištění	228 365	202 946
2. Ostatní náklady	34 610	33 941
E. Úpravy hodnot v provozní oblasti	143 678	140 470
1. Úpravy hodnot dlouhodobého nehmotného a hmotného majetku	142 341	141 002
1. Úpravy hodnot dlouhodobého nehmotného a hmotného majetku - trvalé	143 291	140 106
2. Úpravy hodnot dlouhodobého nehmotného a hmotného majetku - dočasné	-950	896
2. Úpravy hodnot zásob	3	35
3. Úpravy hodnot pohledávek	1 334	-567
III. Ostatní provozní výnosy	230 208	172 130
1. Tržby z prodaného dlouhodobého majetku	110 838	48 372
2. Tržby z prodaného materiálu	793	460
3. Jiné provozní výnosy	118 577	123 298
F. Ostatní provozní náklady	216 918	280 897
1. Zůstatková cena prodaného dlouhodobého majetku	29 592	9 023
2. Zůstatková cena prodaného materiálu	1 247	1 230
3. Daně a poplatky	18 444	11 627
4. Rezervy v provozní oblasti a komplexní náklady příštích období	149 348	242 655
5. Jiné provozní náklady	18 287	16 362
* Provozní výsledek hospodaření (+/-)	412 612	355 045

	Běžné účetní období	Minulé účetní období
IV. Výnosy z dlouhodobého finančního majetku - podíly	0	0
1. Výnosy z podílů - ovládaná nebo ovládající osoba		
2. Ostatní výnosy z podílů		
G. Náklady vynaložené na prodané podíly		
V. Výnosy z ostatního dlouhodobého finančního majetku	0	0
1. Výnosy z ostatního dlouhodobého finančního majetku - ovládaná nebo ovládající osoba	0	
2. Ostatní výnosy z ostatního dlouhodobého finančního majetku		
H. Náklady související s ostatním dlouhodobým finančním majetkem		
VI. Výnosové úroky a podobné výnosy	4 706	6 140
1. Výnosové úroky a podobné výnosy - ovládaná nebo ovládající osoba		
2. Ostatní výnosové úroky a podobné výnosy	4 706	6 140
I. Úpravy hodnot a rezervy ve finanční oblasti		
J. Nákladové úroky a podobné náklady	0	1
1. Nákladové úroky a podobné náklady - ovládaná nebo ovládající osoba		
2. Ostatní nákladové úroky a podobné náklady	0	1
VII. Ostatní finanční výnosy	176	193
K. Ostatní finanční náklady	1 578	1 621
* Finanční výsledek hospodaření (+/-)	3 304	4 711
** Výsledek hospodaření před zdaněním (+/-)	415 916	359 756
L. Daň z příjmů	78 712	135 505
1. Daň z příjmů splatná	78 099	127 962
2. Daň z příjmů odložená (+/-)	613	7 543
** Výsledek hospodaření po zdanění (+/-)	337 204	224 251
M. Převod podílů na výsledku hospodaření společníkům (+/-)		
*** Výsledek hospodaření za účetní období (+/-)	337 204	224 251
* Čistý obrat za účetní období	2 580 898	2 404 971

PŘEHLED O PENĚŽNÍCH TOCÍCH



Přehled o peněžních tocích (v celých tisících Kč)

Datum sestavení k 31. 12. 2016

	Běžné účetní období	Minulé účetní období
P. Stav peněžních prostředků a peněžních ekvivalentů na začátku účetního období	1 691 108	1 205 362
Peněžní toky z hlavní výdělečné činnosti (provozní činnost)		
Z. Výsledek hospodaření před zdaněním (+/-)	415 916	359 756
A.1. Úpravy o nepeněžní operace	207 074	337 637
A.1. 1.Odpisy stálých aktiv (+) s výjimkou zůstatkové ceny prodaných stálých aktiv, a dále umořování oceňovacího rozdílu k nabytému majetku a goodwillu (+/-)	143 291	140 106
A.1.2. Změna stavu opravných položek, rezerv	149 735	243 019
A.1.3. Zisk (ztráta) z prodeje stálých aktiv (-/+)	-81 246	-39 349
A.1.4. Výnosy z podílů na zisku (-)		
A.1.5. Vyúčtované nákladové úroky (+) s výjimkou úroků zahrnovaných do ocenění dlouhodobého majetku, a vyúčtované výnosové úroky (-)	-4 706	-6 139
A.1.6. Případné úpravy o ostatní nepeněžní operace		
A* Čistý peněžní tok z provozní činnosti před zdaněním a změnami pracovního kapitálu	622 990	697 393
A.2. Změny stavu nepeněžních složek pracovního kapitálu	-82 886	-13 985
A.2.1. Změna stavu pohledávek z provozní činnosti (+/-), aktivních účtů časového rozlišení a dohadných účtů aktivních	-62 891	31 980
A.2.2. Změna stavu krátkodobých závazků z provozní činnosti (+/-), pasivních účtů časového rozlišení a dohadných účtů pasivních	9 080	-40 814
A.2.3. Změna stavu zásob (+/-)	-9 075	-5 151
A.2.4. Změna stavu krátkodobého finančního majetku nespádajícího do peněžních prostředků a peněžních ekvivalentů	-20 000	0
A** Čistý peněžní tok z provozní činnosti před zdaněním	540 104	683 408
A.3. Vyplacené úroky s výjimkou úroků zahrnovaných do ocenění dlouhodobého majetku (-)		-1
A.4. Přijaté úroky (+)	4 706	6 140
A.5. Zaplacená daň z příjmů a za doměrky daně za minulá období (-)	-103 817	-76 169
A.7. Přijaté podíly na zisku (+)		
A*** Čistý peněžní tok z provozní činnosti	440 993	613 378

	Běžné účetní období	Minulé účetní období
Peněžní toky z investiční činnosti		
B.1. Výdaje spojené s nabytím stálých aktiv	-534 408	-157 542
B.2. Příjmy z prodeje stálých aktiv	110 838	48 372
B.3. Zápůjčky a úvěry spřízněným osobám		
B*** Čistý peněžní tok vztahující se k investiční činnosti	-423 570	-109 170
Peněžní toky z finanční činnosti		
C.1. Dopady změn dlouhodobých závazků, popřípadě takových krátkodobých závazků, které spadají do oblasti finanční činnosti (např. některé provozní úvěry) na peněžní prostředky a peněžní ekvivalenty		
C.2. Dopady změn vlastního kapitálu na peněžní prostředky a peněžní ekvivalenty	-20 696	-18 462
C.2.1. Zvýšení peněžních prostředků a peněžních ekvivalentů z titulu zvýšení základního kapitálu, ážia, popřípadě fondů ze zisku včetně složených záloh na toto zvýšení (+)		
C.2.2. Vyplacení podílu na vlastním kapitálu společníkům (-)		
C.2.3. Další vklady peněžních prostředků společníků a akcionářů (+)		
C.2.4. Úhrada ztráty společníky (+)		
C.2.5. Přímé platby na vrub fondů (-)	-20 696	-18 462
C.2.6. Vyplacené podíly na zisku včetně zaplacené srážkové daně vztahující se k těmto nárokům a včetně finančního vypořádání se společníky veřejné obchodní společnosti a komplementáři u komanditních společností (-)		
C*** Čistý peněžní tok vztahující se k finanční činnosti	-20 696	-18 462
F. Čisté zvýšení nebo snížení peněžních prostředků	-3 273	485 746
R. Stav peněžních prostředků a peněžních ekvivalentů na konci účetního období	1 687 835	1 691 108

LESNÍ PEDAGOGIKA



ZPRÁVA O STAVU
LESNÍ PEDAGOGIKY
VOJENSKÝCH LESŮ
A STATKŮ ČR, S.P.,
V ROCE 2016

ROK 2016:

Co se podařilo:

- Masivní nárůst klasických akcí v lese pro malé skupinky – do lesa jsme přivedli více než dvojnásobné množství dětí ve srovnání s r. 2015 (2015: 3131, 2016: 7609 dětí)
- Hromadné akce:
 - YPEF (všechny divize kromě Plumlova)
 - Do lesa s lesníkem (Hořovice, Lipník nad Bečvou)
 - Silva Regina
 - Natura Viva
 - Festival dřeva
 - Děti dětem
 - Flora Olomouc
- Podpořit aktivní účast LP na jarním a podzimním semináři pro LP
- Proškolit další zaměstnance v kurzu lesní pedagogiky
- Proškolit zaměstnance v rozšiřujícím kurzu LP
- Realizovat nové webové stránky LP pro děti (spuštěny 1. 9. 2016)
- Navázat spolupráci s Asociací domácího vzdělávání
- Realizovat vydání dalších brevířů (savci, hmyz)
- Od MŠMT jsme získali kompletní databázi MŠ a ZŠ v ČR se svolením k jejich oslovení s nabídkou LP
- Našimi programy a hromadnými akcemi prošlo téměř 32 000 dětí

Počet zaměstnanců, kteří absolvovali kurz lesní pedagogiky na SLŠ v Hranicích, vzrostl z původních 19 osob (počátek roku 2015) na 39 zaměstnanců (12/2016). Z nich celkem pět absolvovalo i nástavbový kurz pro práci se specifickými skupinami (sociálně znevýhodnění, důchodci apod.).

ROK 2017:

- Udržet vzrůstající trend klasických akcí v lese pro malé skupinky
- Zajistit zahrnutí programů LP na divizích do krajských evvo katalogů – možnost dotované dopravy pro školní kolektivy na naše akce
- Hromadné akce:
 - YPEF (celkem osm místních kol – YPEF na všech divizích, tři kola Karlovy Vary)
 - Do lesa s lesníkem (Horní Planá, Lipník nad Bečvou)
 - Natura Viva
 - Festival dřeva
 - Flora Olomouc
- Využívat i seminářů LP jiných lesnických subjektů
- Doplnit pomůcky a vybavy LP
- Obměnit herní prvky pro hromadné akce (nafukovací hrady apod. jsou již za hranicí životnosti)
- Zařadit lesní pedagogiku do pracovní náplně lesníků
- Rozvíjet dětské webové stránky, spustit mobilní aplikaci

Přehled akcí LP 2014	Počet akcí	Počet účastníků
Klasické akce v lese	63	2 119
Hromadné akce (výstavy, veletrhy)	35	10 170
Celkem	98	12 289

Přehled akcí LP 2015	Počet akcí	Počet účastníků
Klasické akce v lese	106	3 131
Hromadné akce (výstavy, veletrhy)	62	14 942
Celkem	168	18 073

Přehled akcí LP 2016	Počet akcí	Počet účastníků
Klasické akce v lese	196	7 609
Hromadné akce (výstavy, veletrhy)	33	24 143
Celkem	229	31 752

DOTAČNÍ PROGRAMY



DOTACE Z EU
V ROCE 2016

Z hlediska dotací poskytovaných z fondů EU představoval rok 2016 období, kdy byly proplaceny poslední realizované projekty v rámci programového období 2007–2013 a zároveň byly podány žádosti nové, a to v rámci vyhlášených výzev v programovém období 2014–2020.

Celkem byly v roce 2016 proplaceny dva projekty realizované v poslední výzvě Operačního programu Životní prostředí 2007–2013, a to ve výši 2 659 471,50 Kč (viz tab. 1).

V rámci Programu rozvoje venkova bylo v rámci 2. kola příjmu žádostí podáno celkem 11 žádostí o dotace v celkové výši 48 219 319 Kč. Z toho bylo 10 žádostí o dotaci doporučeno k financování ještě v roce 2016, a to ve výši 48 219 319 Kč. Na konci roku byla výše dotace upravena podle vysoutěžených částek za realizace projektů (viz tab. 2).

Operační program Životní prostředí vyhlásil v roce 2016 několik výzev, v nichž VLS ČR, s.p., podal celkem čtyři projekty ve výši 5 142 803 Kč. Projekty byly schváleny (viz tab. 3).

V roce 2016 se pro VLS ČR, s.p., nově otevřela možnost čerpat prostředky z EU v rámci Operačního programu Rybářství, i když hodnota dotace pro velké podniky je stanovena pouze ve výši 30 %. Tuto možnost VLS ČR, s.p., beze zbytku využil a podal celkem tři žádosti ve výši 1 071 000 Kč (viz tab. 4). Žádosti o dotace budou schváleny až v roce 2017.

Detailní soupis proplacených a schválených/podaných žádostí o dotace v roce 2016 je znázorněn v následujících tabulkách:

Tab. 1
Proplacené žádosti o dotace z Operačního programu Životní prostředí 2007–2013

Název projektu	Divize	Rok podání žádosti	Procento dotace	Výše dotace 2015
Výstavba vodní nádrže Městský les	Lipník n. B.	2015	70	1 086 172,50
Výstavba vodní nádrže Bělidla spodní	Lipník n. B.	2015	70	1 573 299,00
Celkem				2 659 471,50

Tab. 2
Podané žádosti o dotace z Programu rozvoje venkova 2014–2020

Název projektu	Divize	Rok podání žádosti	Výše dotace (100 %)	Upravená dotace podle vysoutěžení
Retenční nádrž – PAZDERKA	Hořovice	2016	1 543 925	839 113
Retenční nádrž – BAHNA L	Hořovice	2016	5 000 000	3 256 524
Most na LC Černoletská dolní	H. Planá	2016	3 497 635	2 389 908
LC Elektrovod – zpevnění komunikace (břeh potoka), zkapacitnění mostků	H. Planá	2016	2 071 257	1 617 098
LC Nová – zpevnění komunikace (břeh potoka), zkapacitnění mostků	H. Planá	2016	2 984 324	2 318 498
PRV-PPO na DVT u LS Rychtářov, Žárovice a Myslejovice	Plumlov	2016	3 069 256	2 878 756
Obnova lesních porostů po kalamitě – VLS ČR, s.p., divize Plumlov	Plumlov	2016	840 750	295 903
Obnova lesních porostů po kalamitě – VLS ČR, s.p., divize K. Vary	K. Vary	2016	10 095 000	2 889 587
Obnova lesních porostů po kalamitě – VLS ČR, s.p., divize Mimoň	Mimoň	2016	2 150 000	1 102 374
Obnova lesních porostů po kalamitě – VLS ČR, s.p., divize Lipník n. B.	Lipník n. B.	2016	15 567 000	3 572 787
Celkem			46 819 147	21 160 548

Tab. 3
Podané žádosti o dotace ve výzvách Operačního programu Životní prostředí 2014–2020

Název projektu	Divize	Rok podání žádosti	Procento dotace	Výše dotace
Liniové výsadby ve Vojenském újezdu Libavá	Lipník n. B.	2016	80	3 170 581
Kompletní ošetření významných stromů a výsadba stromořadí ve Vojenském újezdu Boletice	H. Planá	2016	80	234 762
Rybník Puchárenský	H. Planá	2016	50	1 577 155
Stráž pod Ralskem – oprava výpusti a požeráku – Černý rybník II	Mimoň	2016	50	160 305
Celkem				5 142 803

Tab. 4
Podané žádosti o dotace ve výzvě Operačního programu Rybářství 2014–2020

Název projektu	Divize	Způsobitelné výdaje	Výše dotace (30 %)
Investice do akvakultury VLS CR, s.p., divize Horní Planá	H. Planá	690 000	207 000
Investice do akvakultury VLS CR, s.p., divize K. Vary	K. Vary	98 000	29 400
Investice do akvakultury VLS CR, s.p., divize Mimoň	Mimoň	98 000	29 400
Stráž pod Ralskem – oprava výpusti a požeráku – Černý rybník II	Mimoň	283 000	84 900
Celkem		1 071 000	321 300

CERTIFIKÁT











Č.j.: 15392/21/17

ZPRÁVA NEZÁVISLÉHO AUDITORA

Zakladateli státního podniku
Vojenské lesy a statky ČR, s.p., IČ 00000205, se sídlem Praha 6, Pod Juliskou 1621/5,
Dejvice, PSČ 160 00

Výrok auditora bez výhrad

Provedli jsme audit přiložené účetní závěrky státního podniku Vojenské lesy a statky ČR, s.p. (dále také „Státní podnik“) sestavené na základě českých účetních předpisů, která se skládá z rozvahy k 31.12.2016, výkazu zisku a ztráty, přehledu o změnách vlastního kapitálu a přehledu o peněžních tocích za rok končící 31.12.2016 a přílohy této účetní závěrky, která obsahuje popis použitých podstatných účetních metod a další vysvětlující informace. Údaje o Státním podniku jsou uvedeny v bodě I. přílohy této účetní závěrky.

Podle našeho názoru účetní závěrka podává věrný a poctivý obraz aktiv a pasiv Státního podniku Vojenské lesy a statky ČR, s.p. k 31.12.2016 a nákladů a výnosů a výsledku jeho hospodaření a peněžních toků za rok končící 31.12.2016 v souladu s českými účetními předpisy.

Základ pro výrok

Audit jsme provedli v souladu se zákonem o auditorech a standardy Komory auditorů České republiky pro audit, kterými jsou mezinárodní standardy pro audit (ISA), případně doplněné a upravené souvisejícími aplikačními doložkami. Naše odpovědnost stanovená těmito předpisy je podrobněji popsána v oddílu Odpovědnost auditora za audit účetní závěrky. V souladu se zákonem o auditorech a Etickým kodexem přijatým Komorou auditorů České republiky jsme na Státním podniku nezávislí a splnili jsme i další etické povinnosti vyplývající z uvedených předpisů. Domníváme se, že důkazní informace, které jsme shromáždili, poskytují dostatečný a vhodný základ pro vyjádření našeho výroku.

Ostatní informace uvedené ve výroční zprávě

Ostatními informacemi jsou v souladu s § 2 písm. b) zákona o auditorech informace uvedené ve výroční zprávě mimo účetní závěrku a naši zprávu auditora. Za ostatní informace odpovídá ředitel Státního podniku.

Náš výrok k účetní závěrce se k ostatním informacím nevztahuje. Přesto je však součástí našich povinností souvisejících s auditem účetní závěrky seznámení se s ostatními informacemi a posouzení, zda ostatní informace nejsou ve významném (materiálním) nesouladu s účetní závěrkou či s našimi znalostmi o účetní jednotce získanými během provádění auditu nebo zda se jinak tyto informace nejeví jako významně (materiálně) nesprávné. Také posuzujeme, zda ostatní informace byly ve všech významných (materiálních) ohledech vypracovány v souladu s příslušnými právními předpisy. Tímto posouzením se rozumí, zda ostatní informace splňují požadavky právních předpisů na formální náležitosti a postup vypracování ostatních informací v kontextu významnosti (materiality), tj. zda případné nedodržení uvedených požadavků by bylo způsobilé ovlivnit úsudek činěný na základě ostatních informací.

Na základě provedených postupů, do míry, již dokážeme posoudit, uvádíme, že

Sídlo: 17. listopadu 237 • 530 02 Pardubice • telefon: 466 511 696 • mobil: 603 502 052
Společnost je zapsána v OR u Krajského soudu v Hradci Králové, oddíl C, vložka 16020 1.
IČ: 259 37 332 • DIČ: CZ25937332 • Osvědčení KAČR č. 349 • e-mail: aduko@aduko.cz • www.aduko.cz



Č.j.: 15392/21/17

- ostatní informace, které popisují skutečnosti, jež jsou též předmětem zobrazení v účetní závěrce, jsou ve všech významných (materiálních) ohledech v souladu s účetní závěrkou a
- ostatní informace byly vypracovány v souladu s právními předpisy.

Dále jsme povinni uvést, zda na základě poznatků a povědomí o Státním podniku, k nimž jsme dospěli při provádění auditu, ostatní informace neobsahují významné (materiální) věcné nesprávnosti. V rámci uvedených postupů jsme v obdržených ostatních informacích žádné významné (materiální) věcné nesprávnosti nezjistili.

Odpovědnost ředitele, dozorčí rady Státního podniku za účetní závěrku

Ředitel Státního podniku odpovídá za sestavení účetní závěrky podávající věrný a poctivý obraz v souladu s českými účetními předpisy, a za takový vnitřní kontrolní systém, který považuje za nezbytný pro sestavení účetní závěrky tak, aby neobsahovala významné (materiální) nesprávnosti způsobené podvodem nebo chybou.

Při sestavování účetní závěrky je ředitel Státního podniku povinen posoudit, zda je Státní podnik schopen nepřetržitě trvat, a pokud je to relevantní, popsat v příloze účetní závěrky záležitosti týkající se jeho nepřetržitosti a použití předpokladu nepřetržitosti při sestavení účetní závěrky, s výjimkou případů, kdy ředitel plánuje zrušení Státního podniku nebo ukončení jeho činnosti, resp. kdy nemá jinou reálnou možnost než tak učinit.

Za dohled nad procesem účetního výkaznictví ve Státním podniku odpovídá dozorčí rada.

Odpovědnost auditora za audit účetní závěrky

Naším cílem je získat přiměřenou jistotu, že účetní závěrka jako celek neobsahuje významnou (materiální) nesprávnost způsobenou podvodem nebo chybou a vydat zprávu auditora obsahující náš výrok. Přiměřená míra jistoty je velká míra jistoty, nicméně není zárukou, že audit provedený v souladu s výše uvedenými předpisy ve všech případech v účetní závěrce odhalí případnou existující významnou (materiální) nesprávnost. Nesprávnosti mohou vzniknout v důsledku podvodů nebo chyb a považují se za významné (materiální), pokud lze reálně předpokládat, že by jednotlivě nebo v souhrnu mohly ovlivnit ekonomická rozhodnutí, která uživatelé účetní závěrky na jejím základě přijmou.

Při provádění auditu v souladu s výše uvedenými předpisy je naší povinností uplatňovat během celého auditu odborný úsudek a zachovávat profesní skepticismus. Dále je naší povinností:

- Identifikovat a vyhodnotit rizika významné (materiální) nesprávnosti účetní závěrky způsobené podvodem nebo chybou, navrhnout a provést auditorské postupy reagující na tato rizika a získat dostatečné a vhodné důkazní informace, abychom na jejich základě mohli vyjádřit výrok. Riziko, že neodhalíme významnou (materiální) nesprávnost, k níž došlo v důsledku podvodu, je větší než riziko neodhalení významné (materiální) nesprávnosti způsobené chybou, protože součástí podvodu mohou být tajné dohody (koluze), falšování, úmyslná opomenutí, nepravdivá prohlášení nebo obcházení vnitřních kontrol.

Sídlo: 17. listopadu 237 • 530 02 Pardubice • telefon: 466 511 696 • mobil: 603 502 052
Společnost je zapsána v OR u Krajského soudu v Hradci Králové, oddíl C, vložka 16020 2.
IČ: 259 37 332 • DIČ: CZ25937332 • Osvědčení KAČR č. 349 • e-mail: aduko@aduko.cz • www.aduko.cz



Č.j.: 15392/21/17

- Seznámit se s vnitřním kontrolním systémem Státního podniku relevantním pro audit v takovém rozsahu, abychom mohli navrhnout auditorské postupy vhodné s ohledem na dané okolnosti, nikoli abychom mohli vyjádřit názor na účinnost jejího vnitřního kontrolního systému.
- Posoudit vhodnost použitých účetních pravidel, přiměřenost provedených účetních odhadů a informace, které v této souvislosti ředitel Státního podniku uvedl v příloze účetní závěrky.
- Posoudit vhodnost použití předpokladu nepřetržitého trvání při sestavení účetní závěrky ředitelem a to, zda s ohledem na shromážděné důkazní informace existuje významná (materiální) nejistota vyplývající z událostí nebo podmínek, které mohou významně zpochybnit schopnost Státního podniku nepřetržitě trvat. Jestliže dojdeme k závěru, že taková významná (materiální) nejistota existuje, je naší povinností upozornit v naší zprávě na informace uvedené v této souvislosti v příloze účetní závěrky, a pokud tyto informace nejsou dostatečné, vyjádřit modifikovaný výrok. Naše závěry týkající se schopnosti Státního podniku nepřetržitě trvat vycházejí z důkazních informací, které jsme získali do data naší zprávy. Nicméně budoucí události nebo podmínky mohou vést k tomu, že Státní podnik ztratí schopnost nepřetržitě trvat.
- Vyhodnotit celkovou prezentaci, členění a obsah účetní závěrky, včetně přílohy, a dále to, zda účetní závěrka zobrazuje podkladové transakce a události způsobem, který vede k věrnému zobrazení.

Naší povinností je informovat ředitele a dozorčí radu mimo jiné o plánovaném rozsahu a načasování auditu a o významných zjištěních, která jsme v jeho průběhu učinili, včetně zjištěných významných nedostatků ve vnitřním kontrolním systému.

ADUKO s.r.o.
17. listopadu 237, 530 02 Pardubice
Evidenční číslo auditorské společnosti: 349
Ing. Milan Poláček, auditor
Evidenční číslo auditora: 1838



V Pardubicích 20. dubna 2017



Datum sestavení výroční zprávy: **duben 2017**