

LHC Vrbětice

Divize VLS Lipník nad Bečvou

Kód LHC	Kód LHC	Platnost LHP	
VLS	NLI (ÚHÚL)	od	do
17827	686165	1. 1. 2027	31. 12. 2036

Předběžná zpráva pro základní šetření pro obnovu lesního hospodářského plánu

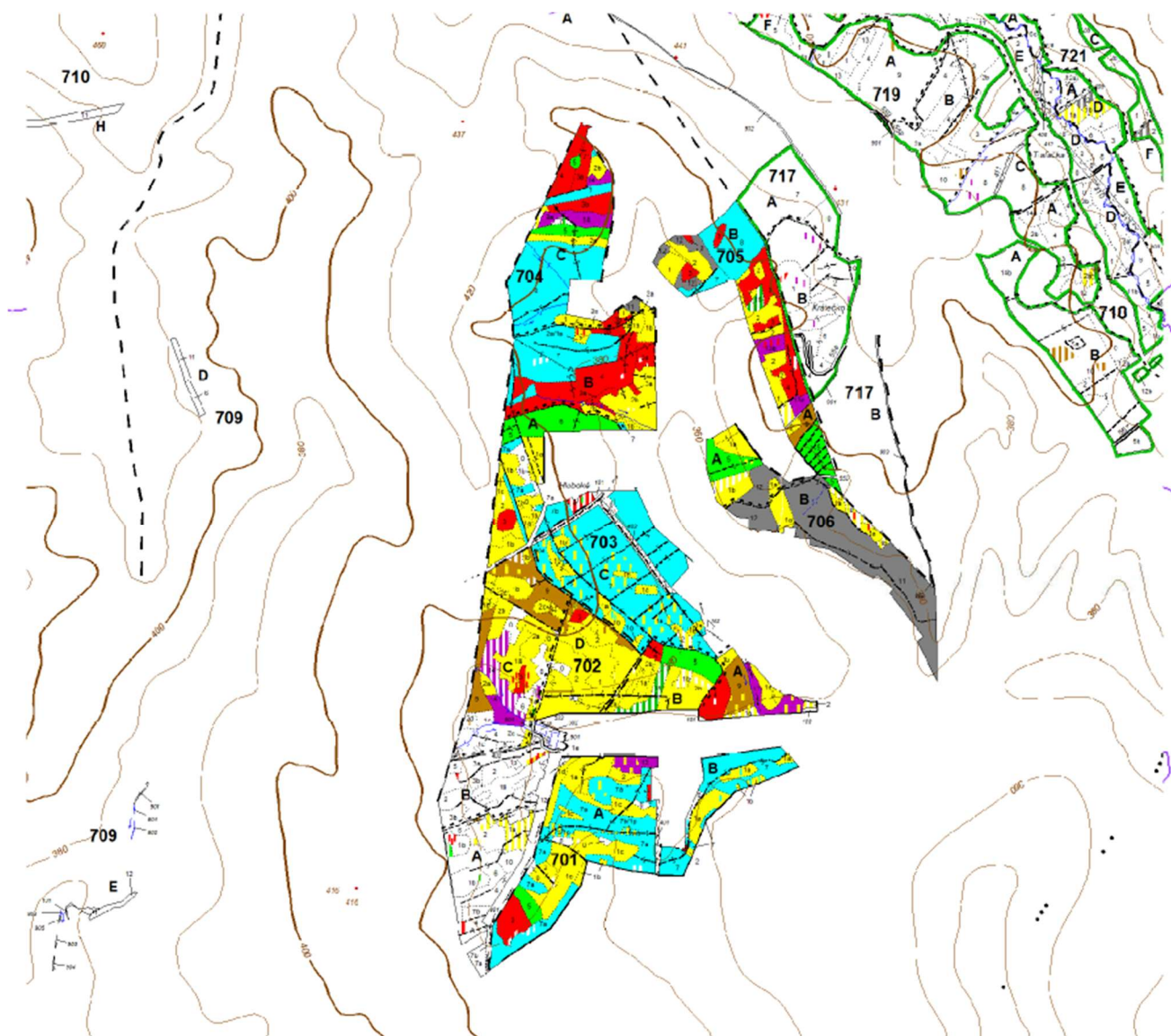
Březen 2026

Burn mill, s.r.o.
Zpracovatel

OBSAH:

1	Všeobecné údaje	5
1.1	Zadavatel lesního hospodářského plánu.....	5
1.2	Základní údaje o zpracovateli.....	5
1.3	Popis LHC Vrbětice	5
1.3.1	Lesní správa, pro kterou se LHP vyhotovuje	5
1.3.2	Platnost původního LHP	6
1.3.3	Vlastnické vztahy.....	6
1.3.4	Předběžná výměra pozemků zadaných ke zpracování LHP	6
1.3.5	Organizační členění	6
1.3.6	Administrativně správní příslušnost	6
1.3.7	Působnost orgánů státní správy.....	6
1.3.7.1	<i>Orgány státní správy lesů.....</i>	<i>6</i>
1.3.7.2	<i>Orgány ochrany přírody.....</i>	<i>7</i>
1.3.8	Legislativní předpisy a normy pro zpracování LHP.....	7
2	Zhodnocení dosavadního hospodaření	9
3	Pozemková evidence.....	10
3.1	Pozemkové podklady použité k identifikaci majetku	10
3.2	Tvorba mapového díla.....	10
3.2.1	Způsob vymezení majetku pro zpracování LHP	10
3.2.2	Lesnické hledisko	10
3.2.3	Digitální pozemková mapa (DPM)	10
3.2.4	Skupiny parcel, způsob vyrovnání výměr.....	10
3.2.5	Řešení nesouladů druhu pozemku, ploch a výměr.....	11
4	Podklady pro tvorbu LHP	11
4.1	Podklady zadavatele	11
4.2	Podklady OPRL	11
4.3	Ostatní podklady.....	12
4.4	Nepůvodní druhy lesních dřevin.....	12
5	Verejný zájem v oblasti LHP	13
5.1	System Natura 2000.....	13
5.2	Zvláště chráněná území	13
5.3	Smluvně chráněná území	13

5.4	Územní systémy ekologické stability	13
5.5	Pásma hygienické ochrany vodních zdrojů	13
5.6	Území archeologických nálezů.....	14
6	Kategorizace lesů	14
7	Definování hospodářských cílů a stanovení hospodářského záměru	15
8	Spolupráce mezi zadavatelem a zpracovatelem LHP	16
9	Zásady zpracování LHP.....	17
9.1	Prostorové rozdělení lesa	17
9.2	Zjišťování stavu lesa.....	18
9.3	Podrobnosti k některým údajům o stavu lesa.....	19
9.4	Podrobné plánování	20
9.5	Odvození závazných ustanovení LHP	23
10	Rámcové směrnice hospodaření.....	24
10.1	NDLD – nepůvodní druhy lesních dřevin	24
10.2	Přehled zastoupení CHS na podkladu typologického mapování.....	24
10.3	Zařazovací tabulka hospodářských souborů	25
10.4	Rámcové vymezení cílových hospodářských souborů	26
10.5	Přehled základních hospodářských doporučení zastoupených HS.....	28
10.6	Rámcové směrnice hospodaření	28
11	Návrh výjimek z legislativních předpisů	29
12	Návrh venkovní pochůzky.....	29



1 Všeobecné údaje

1.1 Zadavatel lesního hospodářského plánu

Vojenské lesy a statky ČR, s.p., Pod Juliskou 1621/5, 160 00 Praha 6 Dejvice, založené zakládací listinou Ministerstva obrany České republiky č.j. 1105-84 ze dne 23.6.1989.

Ředitel: Ing. Jaroslav Nerad

Osoba oprávněná k jednání je specialista lesní výroby Ing. Vladislav Seidl.

1.2 Základní údaje o zpracovateli

Burn mill, s.r.o.

Přibyslavice – Radoškov 19, 664 83

IČO: 27743306

DIČ: CZ27743306

Realizaci provede:

Ing. Pavel Viačka

Červenka 1588, 755 01 Vsetín

IČO: 658 91 121

DIČ: CZ5604072221

Tel. 606373912

Licence ke zpracování LHP a LHP byla udělena Krajským úřadem Zlínského kraje pod. č.j. KUZZL86512/2018

E-mail: lesotax@seznam.cz

1.3 Popis LHC Vrbětice

1.3.1 Lesní správa, pro kterou se LHP vyhotovuje

LHC Vrbětice je součástí LS Velký Újezd, divize VLS ČR, s.p. Lipník nad Bečvou se sídlem Na Zelince 1147/5, 751 31 Lipník nad Bečvou.

Funkci lesního správce vykonává Ing. Roman Palánek.

1.3.2 Platnost původního LHP

Původní LHC Vrbětice (především LHC Brumov LČR, s.p.) o celkové výměře porostní plochy 341,67 ha má platnost plánu od 1.1.2018 do 31.12.2027.

1.3.3 Vlastnické vztahy

LHP bude vyhotoven na pozemcích, ke kterým mají právo hospodařit Vojenské lesy a statky ČR, s. p. (VLS ČR, s. p.) v rámci divize Lipník nad Bečvou.

LHC Vrbětice VLS ČR, s.p. převážně získali směnou s LČR, s.p.. V roce 2025 došlo k větší směně s městem Slavičín a obcí Vlachovice. Další pozemky nebo jejich podíly jsme získali výkupem od fyzických osob a obcí.

1.3.4 Předběžná výměra pozemků zadaných ke zpracování LHP

Předběžná výměra pozemků LHC Vrbětice zadaných ke zpracování činí 310 ha.

1.3.5 Organizační členění

LHC Vrbětice není rozčleněn do více lesnických úseků, spadá pod lú 08 Vrbětice, LS Velký Újezd.

1.3.6 Administrativně správní příslušnost

Administrativně se celé území LHC nachází ve Zlínském kraji. Příslušným orgánem státní správy schvalujícím LHP je Vojenský lesní úřad.

1.3.7 Působnost orgánů státní správy

1.3.7.1 Orgány státní správy lesů

Ministerstvo zemědělství je dle ustanovení § 49 odst. 1 ústředním orgánem státní správy lesů a rozhoduje o zařazení do kategorie lesů ochranných a lesů zvláštního určení a o vyřazení lesů z těchto kategorií dle § 49 odst. 2 písmene c) lesního zákona.

Adresa: Ministerstvo zemědělství, Těšnov 17, 117 05 Praha 1

Vojenský lesní úřad

Se sídlem Tychonova 1, 160 01 Praha 6

Vojenský lesní úřad dle ustanovení § 47 odst. 2 zákona č. 289/1995 Sb., o lesích vykonává kompetence v rozsahu obecního úřadu obce s rozšířenou kompetencí a krajského úřadu. Ve vztahu ke schvalování LHP se jedná o tyto kompetence:

- Rozhoduje o výjimkách ze zákazu provádět mytní těžbu v lesních porostech mladších 60 let

- Schvalují zpracované plány a povolují jejich změny, v rámci schvalování plánů povolují výjimky ze stanovené velikosti nebo šíře holé seče a výjimky ze zákonných lhůt pro zalesnění a zajištění lesního porostu.

1.3.7.2 Orgány ochrany přírody

Ministerstvo životního prostředí je ústředním orgánem ochrany přírody.

Adresa: Ministerstvo životního prostředí, Vršovická 1442/65, 110 10 Praha 10 - Vršovice

Jeho působnost je vymezena § 79 zákona č.114/1992 Sb.

Agentura ochrany přírody a krajiny ČR RP Správa CHKO Bílé Karpaty

Nádražní 318, 763 26 Luhačovice

Česká inspekce životního prostředí: oblastní inspektorát Brno – pobočka Zlín, třída Tomáše Bati 3792, 760 01 Zlín.

Její působnost v oblasti ochrany přírody je vymezena § 80 zákona č. 114/1992 Sb.

1.3.8 Legislativní předpisy a normy pro zpracování LHP

- Zákon č. 289/1995 Sb., ze dne 3. 11. 1995, o lesích a o změně a doplnění některých zákonů (lesní zákon) ve znění pozdějších předpisů
- Zákon ČNR č. 114/1992 Sb. ze dne 19. 2. 1992, o ochraně přírody a krajiny ve znění pozdějších předpisů
- Zákon č. 364/2021 Sb., ze dne 14. září 2021, kterým se mění některé zákony v souvislosti s implementací předpisů Evropské unie v oblasti invazních nepůvodních druhů
- Zákon č. 254/2001 Sb., ze dne 28. 6. 2001, o vodách a o změně a doplnění některých zákonů (vodní zákon)
- Zákon č. 149/2003 Sb., ze dne 18. 4. 2003, o uvádění do oběhu reprodukčního materiálu lesních dřevin lesnický významných druhů a umělých kříženců, určeného k obnově lesa a k zalesňování, a o změně některých souvisejících zákonů (zákon o obchodu s reprodukčním materiálem lesních dřevin)
- Vyhláška MZe ČR č. 298/2018 Sb., ze dne 11. 12. 2018, o zpracování oblastních plánů rozvoje lesů a o vymezení hospodářských souborů
- Vyhláška MZe ČR č. 84/1996 Sb., ze dne 18. 3. 1996, o lesním hospodářském plánování
- Vyhláška č. 29/2004 Sb., ze dne 20. 1. 2004, kterou se provádí zákon č. 149/2003 Sb., o obchodu s reprodukčním materiálem lesních dřevin
- Vyhláška č. 335/2006 Sb., ze dne 16. 6. 2006, kterou se stanoví podmínky a způsob poskytování finanční náhrady za újmu vzniklou omezením lesního hospodaření, vzor a náležitosti uplatnění nároku

- Vyhláška MŽP č. 395/1992 Sb., ze dne 11. 6. 1992, kterou se provádějí některá ustanovení zákona ČNR č. 114/1992 Sb., o ochraně přírody a krajiny
- Informační standard LH MZe ČR pro LHP a LHP – 2027

2 Zhodnocení dosavadního hospodaření

Lesní hospodářský celek Vrbětice byl v období od 1. 1. 2018 do 31. 12. 2027 obhospodařován dle platného LHP lesní správou Velký Újezd. Z dostupných údajů končícího LHP a lesní hospodářské evidence jsou vyhotoveny následující přehledy:

LHP k 1. 1. 2018:

plocha porostní	ha	260,84 ha
PUPFL celkem	ha	
zásoba celková	m ³ b.k.	
Závazná ustanovení při schválení LHP dle č.j: SpMO 26924/2023-4707/2 ze dne 20. dubna 2023:		
maximální výše těžeb	m ³ b.k.	
minimální rozsah výchovy v porostech do 40 let	ha	

Přehled změn závazných ustanovení schválených v průběhu platnosti LHP č. j.:

- rozhodnutí SpMO 26924/2023-4702/3 ze dne 20. dubna 2023 změna MCVT na 140 000 m³

Vybrané údaje z databáze lesní hospodářské evidence za 6 let:

Těžba dřeva v m ³						
druh těžeb	Těžba určená LHP			Vytěženo od počátku platnosti LHP do 31. 12. 2025		
	jehličnatá	listnatá	celkem	jehličnatá	listnatá	Celkem
Obnovní	5 940	1 594	7 534	649,28	1 306,70	1 955,98
Výchovná	2 213	1 293	3 506	165,95	84,17	250,12
Nahodilá	16 447	2 513	18 960	17 656,71	567,46	18 224,17
Mimořádná	0	0	0	0,00	0,00	0,00
Celkem	24 600	5 400	30 000	18 471,94	1 958,33	20 430,27

3 Pozemková evidence

3.1 Pozemkové podklady použité k identifikaci majetku

Náležitostmi pozemkových podkladů předávaných objednatelům jsou:

- Katastrální mapy dotčených k.ú. v digitální podobě – vektorové nebo rastrové, vykazující stav k 30. 9. 2025
- Databáze parcel z programu pozemkové evidence VLS ČR, s.p. včetně vyznačení příslušnosti k PUPFL. Vykazující stav k 30. 9. 2025.

3.2 Tvorba mapového díla

3.2.1 Způsob vymezení majetku pro zpracování LHP

Ke zpracování jsou zadány všechny parcely s druhem pozemku 10, 11, 13, 14..

3.2.2 Lesnické hledisko

Základním cílem lesnického přístupu je praktická použitelnost vznikajícího díla založená na principu zařízení podle skutečnosti.

Jednou ze zásad lesnického přístupu je zajištění přesnosti hranic základního rozdělení (oddělení a dílce) dle § 5 odst. 2 vyhlášky č. 84/1996 Sb.

Problémy v oblastech střetu hlediska vlastnického a lesnického jsou řešeny geodetickými metodami založenými především na vhodné transformaci na identické body.

3.2.3 Digitální pozemková mapa (DPM)

Základem grafické části na zpracované DPM (Digitální Pozemková Mapa) je DKM a na ostatním území je základem všech grafických částí LHP mapa katastru nemovitostí a mapy bývalého pozemkového katastru. Pro celé území LHC Vrbětice byla předána DKM.

Technologie tvorby základní lesnické mapy je řešena zadávacím protokolem pro LHP s platností od 1. 1. 2027 (ZP 2027), který je nedílnou součástí smlouvy o dílo na vyhotovení LHP u VLS ČR, s. p.

Na celé území LHC byla zadavatelem poskytnuta ortofotomapa v digitální podobě.

3.2.4 Skupiny parcel, způsob vyrovnání výměr

Na podkladě DPM bude vytvořen blok skupin parcel. Skupiny parcel budou vytvářeny jako rámce pro určení ploch jednotek prostorového rozdělení lesa. U skupin parcel bude zjištěna odchylka mezi plochou danou digitalizací a výměrou danou KN. Pokud rozdíl bude menší než mezní odchylka daná § 7, písm. b) vyhlášky č. 84/1996 Sb., bude jako plošný rámec pro vyrovnání použit součet výměr parcel zařazených do skupiny parcel. Pokud odchylka mezi plochou a výměrou skupiny parcel bude větší než mezní odchylka daná §7, písm. b) vyhlášky č. 84/1996 Sb., nedojde k vyrovnání a budou použity plochy určené digitalizací. Výše uvedený způsob vyrovnání bude indikován v položce kvalita plochy použitá v LHP dle IS LH u každé porostní skupiny v numerické i grafické části LHP. Skupiny parcel musí respektovat hranice katastrů, hranice vlastnictví a hranice potenciálního vlastnictví.

3.2.5 Řešení nesouladů druhu pozemku, ploch a výměř

Případné nesoulady budou řešeny s příslušným pracovníkem pozemkové evidence ŘSP a divize v souladu se zadávacím protokolem.

4 Podklady pro tvorbu LHP

4.1 Podklady zadavatele

Objednatel dosud poskytl zhotoviteli LHP následující podklady:

- Digitální data končícího LHP včetně grafiky a textové části LHP.
- Katastrální mapy dotčených k.ú. v digitální podobě vektorové, vykazující stav KN k 30. 9. 2025.
- Databáze parcel z programu pozemkové evidence VLS včetně vyznačení příslušnosti k PUPFL. Vykazující stav KN k 30. 9. 2025.
- Vymezení hospodářských souborů (HS) a jejich základních doporučení.
- Příslušné vrstvy z oblastních plánů rozvoje lesů (OPRL) v digitální podobě (typologické mapování, rámcové směrnice hospodaření, ÚSES, dopravnické mapování).
- Zhodnocení hospodaření za uplynulé období, vyhodnocení platného LHP a osnova pro tvorbu předběžné zprávy k základnímu šetření v digitální podobě.
- Definování hospodářských cílů a záměrů Objednatele pro tvorbu LHP v digitální podobě.
- Seznam a odkaz na webový portál s prvky místních územních systémů ekologické stability schválených územním rozhodnutí a vymezených prvků regionálních a nadregionálních systémů ekologické stability, CHÚ v digitální podobě.
- Lesní hospodářská evidence v digitální podobě a grafická evidence holin od počátku platnosti LHP k 31. 12. 2025.
- Ortofotomapy v digitální podobě.
- Podklady pro revizi kategorizace lesů.
- Mapa cest ve smyslu textu ZP 2027 kapitola 11.1.
- Aktuální typologické mapování pro rok 2024.

4.2 Podklady OPRL

Území, pro kterou je vyhotovováno nové LHP spadá do jedné přírodní lesní oblasti (PLO) č. 38 – Bílé Karpaty a Vizovické vrchy.

Výše uvedené OPRL je pro vypracování LHP k dispozici v digitální podobě, včetně aktuálního typologického mapování.

4.3 Ostatní podklady

Předběžná informace dle § 90 odst. 23 zákona č. 114/1992 Sb., o ochraně přírody a krajiny o podmínkách vydání souhlasného závazného stanoviska ke schválení LHP pro LHC Vrbětice s platností od 1.1.2027 do 31.12.2036 od AOPK ČR - RP Správy CHKO Bílé Karpaty pod č.j. 00747/BK/26.

4.4 Nepůvodní druhy lesních dřevin

Původní pojem „geograficky nepůvodní dřeviny“ /GND/ je nově nahrazen pojmem „nepůvodní druhy lesních dřevin“ /NDLD/.

Maximální podíl geograficky nepůvodních dřevin (nepůvodních druhů lesních dřevin) bude uveden v jednotlivých rámcových směrnících hospodaření. Geograficky nepůvodní dřeviny budou použity v souladu se závazným stanoviskem MŽP č.j. MZP/2022/610/1111 ze dne 24. května 2022 k OPRL pro PLO č. 38 – Bílé Karpaty a Vizovické vrchy. Nepůvodní druhy lesních dřevin nebudou vysazovány v lesních biotopech, které jsou předmětem ochrany EVL soustavy NATURA 2000, ve schválených prvcích ÚSES a ve zvláště chráněných územích.

Závazné stanovisko ústřední orgán státní správy ochrany přírody nevydá v případě zavádění modřínu opadavého a douglasky tisolisté, nejde-li o jejich zavádění na území chráněných podle části třetí nebo čtvrté zákona o ochraně přírody a krajiny, v souladu se zněním zákona č. 364/2021 Sb.

OLV VLS ČR, s.p. požádá OOP – AOPK ČR, RP Správu CHKO Bílé Karpaty o výjimku ze zavádění GND (NDLD) na území LHC Vrbětice nacházející se v CHKO Bílé Karpaty, a to do konce platnosti LHP, tj. do 31. 12. 2036.

5 Veřejný zájem v oblasti LHP

5.1 Systém Natura 2000

Evropsky významné lokality – není relevantní

Ptačí oblasti – není relevantní

5.2 Zvláště chráněná území

Velkoplošně chráněná území (VZCHU)

Název VZCHU	Kód	Označení v LHP	poznámka
CHKO Bílé Karpaty a Vizovické vrchy	71		

5.3 Smluvně chráněná území

Smluvně chráněná území v obvodu LHC nejsou.

5.4 Územní systémy ekologické stability

Zákon č. 114/1992 Sb., o ochraně přírody a krajiny definuje v § 3 územní systém ekologické stability krajiny (ÚSES) jako vzájemně propojený soubor přirozených i pozměněných, avšak přírodě blízkých ekosystémů, který udržuje přírodní rovnováhu. Základní skladební prvky ÚSES, jimiž jsou biocentra a biokoridory, se vymezují na úrovni místní (např. katastru obce), regionální (kraj) a nadregionální (národní). Územní systém ekologické stability tvoří jeden ze základních pilířů obecné ochrany přírody a krajiny.

Zpracovateli LHP byl k dnešnímu dni předán odkaz na mapový portál, kde je možné identifikovat jednotlivé prvky ÚSES. Předání případných digitálních vektorových vrstev bude řešeno na základním šetření.

LHC je v překryvu s třemi lokálními biokoridory

Existence prvků územního systému ekologické stability budou zaznamenány v popisu porostů v hospodářské knize. Zároveň zde bude uveden příslušný zvláštní statut. Při obnově a zalesnění nebudou v biocentrech ÚSES plánovány žádné regionálně nepůvodní dřeviny.

5.5 Pásma hygienické ochrany vodních zdrojů

LHC není v překryvu s ochrannými pásmy vodních zdrojů.

5.6 Území archeologických nálezů

Na LHC Vrbětice se nachází území archeologických nálezů, ÚAN II ZVS Krátká - Krátecko

6 Kategorizace lesů

Podnět na zařazení lesů do jednotlivých kategorií podávají VLS ČR s. p., jako zadavatel zpracování LHP Vrbětice.

Veškeré lesy budou zařazeny do LZU, a to dle novely lesního zákona:

- § 8 odst. 1 písm. e) na pozemcích, které jsou objekty důležité pro obranu státu podle zákona o zajišťování obrany ČR (dále jen „vojenský les“).

U LZU bude u příslušného dílce (porostu) uváděn v HK případný překryv (souběh) funkcí (např. 32e (půdochranná funkce) nebo 32f (biodiverzita - biocentra USES)).

7 Definování hospodářských cílů a stanovení hospodářského záměru

Hospodářský cíl vlastníka a uživatele lesa

(dle § 3 písmene e) vyhlášky č. 84/1996 Sb.)

Hospodářský cíl vlastníka a uživatele lesa:

- cílevědomá správa a důsledné využívání pozemků určených k plnění funkcí lesa, s důrazem i na funkce mimoprodukční, zejména vodohospodářskou
- prezentace vlastníka jako cílevědomého a pečlivého lesního hospodáře
- trvalá produkce dřevní hmoty při zachování a zlepšování všech ostatních funkcí lesa
- dosažení hospodářského cíle s minimálními náklady
- zakládat druhově pestré lesní porosty se záměrem zvýšit jejich stabilitu vůči abiotickým a biotickým činitelům a zajistit trvale udržitelné hospodaření v těchto lesích

Hospodářské záměry:

Hospodářské záměry pro dosažení tohoto cíle na období platnosti LHP jsou podle stavu lesa, přírodních podmínek a funkčního zaměření rozpracovány v návrzích hospodářského opatření u jednotlivých porostů (porostních skupin). Spočívají zejména:

- ve včasném zalesnění a zajištění holin stanovištně vhodnými dřevinami
- odklonem hospodaření od monokultur
- v úpravě druhové skladby porostů, která odpovídá přírodním podmínkám a danému stanovišti, tj. kvalitně a včasné provedené výchovné zásahy se zachováním těchto druhově pestrých lesů stanovištně vhodnými dřevinami, odolnými negativním přírodním vlivům a s předpokladem dosažení kvalitních sortimentů v mýtném věku
- ve snižování nákladů na obnovu a zajištění kultur
- v důsledném využívání veškerého půdního fondu a ve snížení úhynu při zakládání porostů
- maximální využití přirozené obnovy, jako nejlevnějšího a nejkvalitnějšího způsobu obnovy
- v důsledné ochraně mladých lesních porostů před škodami zvěří
- v omezení škod při těžbě a přibližování výběrem vhodné technologie a zajištění asanace poškozených stojících stromů na přibližovacích linkách vhodným prostředkem
- ve zvyšování celkové produkce, tzn. udržet porosty až do produktivního věku v plném zakmenění
- ve včasném zpracování nahodilé těžby a ochraně proti veškerým hmyzím škůdcům
- podpora udržení vody v krajině formou malých vodních nádrží, případně oprava stávajících, ale i důsledné využívání přirozené akumulace a výskytu vody v krajině
- v udržení a zlepšení kvality lesní dopravní sítě, případně vybudování další chybějící LDS
- pokračovat v pyrotechnické očiště porostů na PUPFL

8 Spolupráce mezi zadavatelem a zpracovatelem LHP

Spolupráce mezi zadavatelem a zpracovatelem LHP je dána obchodní smlouvou o dílo č. 2025-112704, která je sjednaná dle obchodního zákoníku, jejíž nedílnou součástí je zadávací protokol pro zpracování LHP pro LHC Vrbětice.

Spoluprací se rozumí především průběžná konzultace zpracovaných částí LHP, průběžné konzultace navržených hospodářských opatření a pracovních mapových podkladů.

Zhotovitel předkládá průběžně pracovní mapu a zjištěná data hospodářské knihy ke konzultaci a odsouhlasení určeným pracovníkům VLS ČR, s.p.

9 Zásady zpracování LHP

9.1 Prostorové rozdělení lesa

Jednotkami prostorového rozdělení lesa v LHP u VLS jsou:

Oddělení - trvalá jednotka prostorového rozdělení s převažující orientační funkcí.

Čísla oddělení budou vytvořena dle požadavku LS V. Újezd v číselné řadě 800 stupňovaný od čísla 1. Oddělení budou označena arabskými číslicemi v řadě od 800 dále. Úprava číslování bude provedena dle odsouhlasených závěrů při základním šetření.

Graficky budou oddělení v mapách označeny značkou uvedenou v příloze č. 2 vyhlášky MZe č. 84/1996 Sb.

Dílce - trvalá jednotka prostorového rozdělení s převažující orientační funkcí. Dílce budou tvořit rámec pro jednotlivé kategorie lesa. Pokud bude uvnitř bývalých porostů nalezena trvalá hranice, je možné pro účely zpřesnění kategorizace porost rozdělit na dva samostatné dílce. Rovněž tak v případě změny majetkové držby.

Dílce budou označeny velkými písmeny, počínaje písmenem A.

Graficky budou dílce v mapách označeny značkou uvedenou v příloze č. 2 vyhlášky č. 84/1996 Sb.

Porosty - jsou totožné s dílcem. Při vyplňování zápisníku v programu pro tvorbu LHP

bude pod dílcem založen pouze jeden porost, který bude označen stejným písmenem jako dílec.

Pro porosty jsou zjišťovány vlastnosti podle IS LH 2027.

Porostní skupiny patří k proměnlivému lesnickému detailu a budou vylíšeny jako části lesa, odlišující se od sebe zásadní odlišností stanovištní, dále odlišností druhovou, věkovou, prostorovou skladbou, katastrálním územím případně skupinou parcel nebo vyžadující odlišné hospodaření.

Pro zjištění či zpřesnění hranic porostních skupin tvořících lesnický detail budou přiměřeně využity zpracované letecké snímky, kde je nelze použít bude zjištění či zpřesnění hranic doloženo záznamem o způsobu zjištění či zpřesnění hranic na pracovní mapě.

Porostní skupiny budou označeny číslem věkového stupně 1 – 17 (porostní skupiny starší než 170 let budou mít rovněž označení 17).

Více porostních skupin v rámci jednoho věkového stupně bude odlišeno za číslem věkového stupně indexem malých písmen abecedy počínaje od písmene „a“.

Porostní skupiny o více etážích se označí zlomkem čísel věkového stupně, v čitateli bude vždy označení věkově starší etáže a ve jmenovateli mladší. (např. 10/2).

Porostní skupiny se vylíší od výměry 0,04 ha v katastrálně souvislých komplexech lesů. Porostní skupiny mimo souvislý komplex lesů mohou mít výměru menší než 0,04 ha.

Samostatně budou jako etáže vylíšeny podsadby od souvislé výměry 0,04 ha. Podsadby budou označeny indexem p. Více částí podsadeb bude za účelem sledování zajištěnosti označeno indexy malých písmen v pořadí r, s, t.

Pro porostní skupiny jsou zjišťovány vlastnosti podle IS LH 2027.

V analogových mapách bude porostní skupina značena dle přílohy č. 2 vyhlášky č. 84/1996 Sb.

Etáže se vylíší k vertikálnímu členění porostních skupin.

Každá porostní skupina má minimálně jednu etáž a maximálně etáže tři. Pokud je v rámci porostní skupiny pouze jedna etáž, bude mít označení etáže shodné s označením porostní skupiny.

Pro zjištění a zpřesnění hranic etáží budou přiměřeně využity zpracované letecké snímky a ortofotomapy, kde je nelze použít, bude zjištění či zpřesnění hranic doloženo záznamem o způsobu zpřesnění hranic na pracovní mapě.

Pro etáže jsou zjišťovány vlastnosti podle IS LH 2027.

Bezlesí, jiné pozemky a ostatní pozemky (mimo PUPFL) – při vylísování bezlesí, jiných pozemků a ostatních pozemků se respektuje katastrální hranice a hranice skupiny parcel. Jsou vázány na dílce a jsou číslovány v souvislých řadách. Vylísování bezlesí, jiných pozemků a ostatních pozemků se řídí dle § 1 odstavce 1 písmene a) a b) vyhlášky č. 84/1996 Sb.

Pozemek	Průběžnost	Charakteristika	Číslování
Bezlesí	neprůběžné v rámci odd.		101-150
	průběžné v rámci LHC	nezpevněné lesní cesty	151-400
		ostatní průběžná bezlesí	401-500
Jiné pozemky	neprůběžné v rámci odd.		501-550
	průběžné v rámci LHC	zpevněné lesní cesty	551-800
		ostatní průběžné	801-900
Ostatní pozemky	v rámci nejbližšího odd.		901-999

9.2 Zjišťování stavu lesa

Způsob, rozsah a přesnost zjišťování zásob

Zásoby porostních skupin mladších a rovných 80-ti let se zjišťují pomocí taxačních tabulek uvedených v příloze č. 3 vyhlášky č. 84/1996 Sb., případně metodou zkráceného relaskopování.

Zásoby porostních skupin starších 80-ti let se zjišťují:

a) Průměrkováním

Průměrkování není součástí obnovy LHP.

b) Relaskopováním

Relaskopování zajistí zhotovitel ve všech porostních skupinách, kde taxační tabulky nezaručují dostatečnou přesnost zjišťování zásob. Relaskopování provádí zhotovitel LHP dle metodiky ÚHÚL („Pracovní postupy hospodářské úpravy lesů 1973, 2. díl kapitola 4 odstavec 1.1.2.1) v rozsahu zadaném objednatel. Objednatel předá seznam porostů navržených k relaskopování. Zhotovitel vede evidenci porostů nevhodných k relaskopování a při nenalezení vhodných porostů k relaskopování v porostech nad 80 let je možné pro naplnění rozsahu relaskopování určeného smlouvou o dílo využít vhodné porosty 4. věkové třídy (61-80 let).

Minimální rozsah relaskopování je stanoven smlouvou o dílo na 10 ha.

c) Dle taxačních tabulek

d) U porostních skupin nad 80 let budou jednotlivé stromy použité pro stanovení střední výšky a střední výčetní tloušťky zastoupených dřevin (pro zastoupení 10 a větší) viditelně označeny (sprejem po obvodu kmene) pro případ následné kontroly (přeměření). Bod d) doporučuji zrušit.

Přesnost zjišťovaných zásob u relaskopovaných porostů bude v toleranci . 10 %, u porostů zjišťovaných dle taxačních tabulek v toleranci . 20 % vzhledem ke kontrolnímu měření. Zhotovitel vede seznam relaskopovaných porostních skupin, včetně příslušné dokumentace (zápisník) a zákresu relaskopovaných porostních skupin v lesnické mapě. V terénu musí být každé relaskopické stanoviště označeno a očíslováno.

9.3 Podrobnosti k některým údajům o stavu lesa

Zjišťuje se absolutní výšková bonita. Relativní bonita dle Schwappacha bude doplněna převodem z absolutní výškové bonity dle převodní tabulky Bonity v IS LH.

U kultur a mlazin se odvodí bonita podle porostních skupin mýtního věku, nebo dospívajících, vyskytujících se v příbuzných přírodních podmínkách v rámci dílce, resp. oddělení.

Využitelná přirozená obnova, na kterou se nevztahuje povinnost popisu dle článku 6.2.5 zadávacího protokolu a která splňuje kritéria obnoveného porostu nebo zalesněného pozemku, se podchytí v mapě porostní grafickým zákresem a poznámkou ve slovním popisu.

U etáže se uvádí v hospodářské knize plocha skutečná i plocha parciální.

Plochy holin, přirozených obnov a podsadeb jsou průběžně zjišťovány taxátorem a odsouhlasovány s lesní správou v průběhu venkovních prací.

Plochy holin, skutečné plochy přirozené obnovy a podsadeb zařízených jako etáž, se odvozují z aktualizovaných pracovních map vedených v grafické LHE. V případech, kdy lze využít ortofotomapy a od doby jejího pořízení nenastaly žádné změny, se umístění, tvar a plocha holin po prověření v terénu převezme z ortofotomapy.

Definitivní plochy holin budou předány po jejich digitalizaci zhotovitelem. Objednavatel uvede do souladu LHE s návrhem LHP.

První věkový stupeň se zjišťuje a popisuje samostatně, s podchycením dřevin s přesností na 1%.

Příslušnost k lesnímu typu se určuje na podkladě dat typologie předaných objednavatelem. Pokud zhotovitel při vyhotovení LHP zjistí vážné chyby v typologické mapě upozorní na to objednavatele – specialisty pro lesní výrobu.

Výstavky do 30 m³ se uvádí pouze ve slovním popisu, nad 30 m³ se zakmeněním větším než 3 se popisují jako etáž.

Zakmenění porostů průměrkovaných a relaskopovaných se odvodí z poměru kruhových výčetních základů dřevin nebo hektarových zásob skutečných a tabulkových. U porostů, kde se zásoba zjišťuje pomocí růstových tabulek, se zakmenění stanoví odhadem nebo zkrácenou relaskopickou metodou.

Zakmenění etáží se vztahuje ke skutečné ploše etáže a stanovuje se na celá čísla.

Součástí venkovního šetření zhotovitelem je aktualizace fenotypové klasifikace.

V porostních skupinách (etážích) se zjištěným středním výčetním průměrem dřevin 7 a více cm (v kůře) se uvádí u porostní skupiny (etáže) i zásoba.

Klasifikace cest kategorie 1L, 2L bude provedena dle mapy klasifikace cestní sítě (podklady z OPRL) předané objednatelem, případně upravené dle skutečnosti zjištěné zhotovitelem při zhotovení LHP. Ostatní kategorie cest (3L, 4L) budou šetřeny zhotovitelem dle kritérií uvedených v ČSN 73 6108.

Místní názvy a inventární čísla cest se převezmou z podkladů dodaných LS.

Ve slovním popisu dílců či porostních skupin se vedle obvyklých údajů uvede přítomnost chráněných území, PHO1, specifické škody a problémy, rozčlenění a stávající či budované liniové stabilizační prvky, vhodnost přirozené obnovy a předpokládaný postup obnovy. Za obvyklé údaje v popisu porostní skupiny se považují zejména tyto údaje: věková, tloušťková a výšková diferenciacie, počet částí, další vtroušené v popisu neuvedené dřeviny, proředění, výstavky, další zastoupené lesní typy, specifikace umístěného obnovního zásahu, prvky ÚSES (pokud nejsou totožné s dílcem).

U porostních skupin, bezlesí, jiných i ostatních pozemků bude vyplněna vlastnost v souladu s v IS LH 2027 tj. Evropsky významná lokalita, Ptačí oblast, chráněná krajinná oblast, chráněná krajinná oblast – zóna, NPR, NPP, PR, PP a smluvně chráněné území. Vyplňuje se vždy kód ÚSOP. U porostů bude vyplněna vlastnost zvláštní statut v souladu s IS LH 2027 s důrazem na funkce, které nejsou podchyceny kategorizací. Vždy budou označeny ty funkce, které znamenají omezení hospodaření.

Další funkce podchycené zvláštním statutem u porostu budou dohodnuty při základním šetření.

U porostních skupin, bezlesí a jiných pozemků bude v souladu s IS LH 2027 vyplněna vlastnost kód lesního vegetačního stupně (LVS, N 1.0 dle číselníku ISLH LVS 33), jako plošně převažující LVS z předaných geografických dat zonálních LVS.

9.4 Podrobné plánování

Výchovné zásahy budou plánovány v ploše a v metrech krychlových (dle dřevin) dle potřeb porostů, při respektování § 4 odst. 4 vyhlášky MZe č. 84/1996 Sb.

Prořezávky

Prořezávka je úkon, kdy se nepočítá s výrobou dříví, pokud se počítá – je to probírka.

U prořezávek se rozlišují tyto druhy naléhavostí:

1 - naléhavý zásah (je závazným ustanovením LHP)

- SM od věku 4 let, naléhavost 1 od věku 7 let
- BO (MD) od věku 3 roky, naléhavost 1 od 5 let
- Listnaté dř. od věku 5 let, naléhavost 1 od 8 let

0 - ostatní (zásah není závazný, je pouze doporučující).

V LHP je plánován vždy jeden zásah. O opakování zásahu rozhoduje odborný lesní hospodář během platnosti LHP. Naléhavost 1 musí být schválena Objednatelem při projednávání hospodářských opatření.

Za naléhavé se během venkovního šetření při zpracování plánu považují výchovné zásahy, které jsou neodkladné z důvodů zajištění:

- stability porostu (porostní skupiny, etáže)
- druhové rozrůzněnosti porostu (porostní skupiny, etáže)
- kvality porostu (porostní skupiny, etáže)

Probírky

Probírka je úkon, kdy se počítá s výrobou dříví, pokud se nepočítá – je to prořezávka.

Probírky se plánují v ploše a v m³ dle potřeb ve všech porostech.

Z hlediska určení závaznosti se probírky dělí do dvou skupin:

Probírky do 40 let: rozlišujeme stejné druhy naléhavosti a kritéria jako u prořezávek.

Probírky nad 40 let: Objednatel je oprávněn požadovat rozlišení naléhavostí zásahy, které jsou během platnosti LHP žádoucí k přípravě porostů pro přirozenou obnovu, zlepšení zdravotního stavu nebo kvality porostů. Naléhavost 1 musí být schválena Objednatelem při projednávání hospodářských opatření u všech předepsaných probírek.

V LHP bude výše předmýtních těžeb stanovena dle § 8 odst. 8 vyhlášky MZe č. 84/1996 Sb., jako součet objemů předmýtních těžeb v metrech krychlových umístěných v jednotlivých etážích. S ohledem na výši nahodilých těžeb za poslední decénium je objednatel oprávněn požadovat stanovení výše předmýtních těžeb dle § 8 odst. 9 vyhlášky MZe č. 84/1996 Sb. Těžba takto stanovená se zvyšuje o očekávaný podíl těžby nahodilé, nejvíce však o 20 %.

Mýtní těžby

Těžby mýtní budou povinně umístěny v ploše i objemu u lesů ochranných a lesů v přírodní památce

Mýtní těžby budou dále umístěny v ploše i objemu v těchto případech:

- neodkladné mýtní těžby za účelem zpevnění a zajištění stability porostů (odluky, rozluky, závory, liniové stabilizační pruhy)
- neodkladné mýtní těžby k zahájení prvních fází obnovy porostů (rozčlenění porostů, vytvoření východisek obnovy, předsunuté obnovní prvky). Umístění těchto těžeb je nutné vzhledem k žádoucímu dostatečnému rozpracování porostů pro přirozenou obnovu, zavádění podílu MZD a vytvoření si dostatečného prostoru k realizaci následné obnovy;
- časově neodkladné mýtní těžby vzhledem k potřebě využití přirozené obnovy. Jedná se o těžby nad přirozenou obnovou popsanou jako spodní etáží, jejichž provedení během platnosti LHP je nutné, zejména z důvodu dynamiky růstu a nebezpečí poškození přirozené obnovy;
- časově neodkladné mýtní těžby v porostech silně zdravotně poškozených, rozvrácených kalamitou, stanovištně nebo geneticky nevhodných (tzv. hospodářské nutnosti);
- mýtní těžby s nutností schválení výjimek dle § 31 odst. 2 (velikost holé seče), dle § 33 odst. 6 (těžba pod 80 let) a § 36 odst. 1 (těžby v lesích ochranných a zvláštního určení) zákona č. 289/1995 Sb.;
- mýtní těžby v Ptačích oblastech soustavy NATURA 2000 v souladu s podmínkami uvedenými ve vládních nařízeních, kterými se zřizují jednotlivé ptačí oblasti;
- mýtní těžby dle potřeb LS - umístění mýtních těžeb v oblastech, kde je nutné cílově řešit soulad zájmů (například vodohospodářské organizace, obce, obory, bažantnice a pod.).

Po vzájemné dohodě smluvních stran je možné mýtní těžby umístit i v jiných případech.

Umístění těžeb podle bodů 1. – 8. je důležité zejména pro odvození reálné výše těžeb, která bude směrodatná pro stanovení úkolů těžební činnosti VLS. Proto je účelné respektovat při umístování těchto těžeb potřeby VLS.

Naléhavost u mýtních těžeb bude uvedena ve dvou stupních podobně jako u prořezávek 1 – těžby naléhavé, 0 těžby odsunutelné.

Umístění mýtních těžeb je pro odborného lesního hospodáře závazné:

- v oblastech soustavy NATURA 2000 na základě závazného stanoviska orgánů ochrany přírody ke schválení LHP

V ostatních případech jsou umístěné mýtní těžby pouze doporučením pro odborného lesního hospodáře.

Objem mýtních těžeb je pro odvození závazného ustanovení MCVT stanoven v souladu s § 8 odst. 1 až 7 vyhlášky MZe č. 84/1996 Sb.

Deduktivně (modelově) na základě ukazatelů těžební procento a normální paseka (deduktivní stanovení objemu těžeb) a to vždy v maximální možné míře dané platnými postupy dle legislativy.

Celková výše objemu mýtní těžby pro LHP je dána součtem deduktivně a induktivně stanovených těžeb. V rámci LHC Vrbětice budou těžby stanoveny deduktivním způsobem dle vyhlášky č. 84/1996 Sb.

Zalesnění

Plánována bude potřeba zalesnění v ploše a podílu dřevin (v procentech) pro holiny z těžby, holiny z delimitace, pro opakované zalesnění, pro umístěné mýtní těžby s následným vznikem holiny a pro podsadby a pro některé skupiny 1. věkového stupně jako doplnění kultur s plochou (dříve popisované etážové porosty 1/0).

9.5 Odvození závazných ustanovení LHP

Závaznými ustanoveními tohoto lesního hospodářského plánu jsou maximální celková výše těžeb, minimální plošný rozsah výchovných zásahů v porostech do 40 let věku a minimální podíl melioračních a zpevňujících dřevin při obnově porostu.

Výpočet objemu mýtní těžby

Objem mýtních těžeb bude stanoven v souladu s § 8 odst. 1 až 7 vyhlášky MZe č. 84/1996 Sb.. Deduktivně (modelově) na základě ukazatelů těžební procento a normální paseka (deduktivní stanovení objemu těžeb) a to vždy v maximální možné míře dané platnými postupy dle legislativy. K modelové těžbě jsou připočítány umístěné mýtní těžby v porostních skupinách zařazených do lesů ochranných (induktivní stanovení objemu těžeb).

Celková výše objemu mýtní těžby pro LHP je dána součtem deduktivně a induktivně stanovených těžeb.

Výpočet objemu předmýtní těžby

Výše předmýtních těžeb se stanovuje dle § 8 odst. 8 vyhlášky MZe č. 84/1996 Sb., jako součet objemů předmýtních těžeb v metrech krychlových umístěných v jednotlivých etážích, tedy tzv. induktivním způsobem. Těžba takto stanovená se zvyšuje o očekávaný podíl těžby nahodilé, nejvíce však o 20 %.

K předmýtním těžbám stanoveným dle § 8 odst. 8 a odst. 10 vyhlášky MZe č. 84/1996 Sb. budou přičteny objemy výchovných těžeb umístěných v porostních skupinách (etážích) zařazených do kategorie lesů ochranných. V těchto případech jsou předmýtní těžby plánovány v ploše a v m³ v souladu s § 8 odst. 11 a 12 vyhlášky MZe č. 84/1996 Sb.

Minimální plošný rozsah výchovných zásahů v porostech do 40 let

Minimální plošný rozsah výchovných zásahů v porostech do 40 let věku bude součtem ploch etáží do 40 let věku, ve kterých byly umístěny naléhavé výchovné zásahy.

Minimální podíl melioračních a zpevňujících dřevin při obnově porostu

Minimální podíl melioračních a zpevňujících dřevin bude stanoven pro porostní skupiny starší 80 let a porostní skupiny mladší, pokud do nich plán umísťuje obnovu nebo v nich obnovu připouští. Pro holiny zjištěné při vyhotovení plánu bude také stanoven minimální podíl melioračních a zpevňujících dřevin.

10 Rámcové směrnice hospodaření

Tvorba hospodářských souborů (HS) vychází z rozboru stanovištních podmínek a návrhu kategorizace lesů.

Rámcové směrnice hospodaření pro jednotlivé hospodářské soubory jsou koncipovány v souladu se základními hospodářskými doporučeními uvedenými ve vyhlášce MZe č. 298/2018 Sb. a v návaznosti na kategorizaci lesů. Jsou v nich promítnuty i záměry vlastníka a dotčených orgánů pro decennium 2027 - 2036.

Pro LHC Bílek bylo vytvořeno 11 hospodářských souborů. Soubory byly koncipovány na základě kategorizace lesa, lesnické typologie a porostního typu smrkového.

10.1 NDLD – nepůvodní druhy lesních dřevin

Za nepůvodní druhy se považují druhy lesních dřevin, které se v dané PLO nevyskytují v potenciální přirozené dřevinné skladbě. Limity uplatnění nepůvodních druhů lesních dřevin na úrovni CHS uvádí závazné stanovisko MŽP ze dne 24. 5. 2022 pod čj. MZP/2022/610/1111 vydané na základě žádosti čj. MZE-59403/2021-16211. Závazné stanovisko je přílohou Předběžné zprávy.

V ZCHÚ kategorie NP, CHKO, NPR a PR se uplatnění NDLD řídí výjimkou ze zákazů dle § 43, zákona č. 114/1992 Sb., o ochraně přírody a krajiny (ZOPK). V ZCHÚ kategorie NPP, PP a lokalitách soustavy Natura 2000 posouzení využití NDLD provádí příslušný orgán ochrany přírody v rámci řízení o vydání souhlasu k LHP dle § 4 odst. 3 ZOPK. Odlišné využití NDLD se řídí limity dle ZOPK (§ 35 odst. 2, § 36 odst. 2, § 45c odst. 2 a postup dle § 45h a 45i ZOPK) a v souladu s případnou výjimkou OOP, o kterou VLS ČR, s.p. požádají dle ustanovení § 26 odst. 1 písm. e) a § 43 odst. 1 ZOPK.

10.2 Přehled zastoupení CHS na podkladu typologického mapování

Jako rámcový podklad pro vytvoření HS byl proveden průnik grafické vrstvy typologického mapování a grafické vrstvy pozemkové mapy. Výsledkem je následující tabulka % pravděpodobného výskytu CHS:

Některé hospodářské soubory, vyplývající z kategorizace lesa a z lesnické typologie jsou z důvodu zcela zanedbatelné výměry přiřazeny k nejbližšímu HS.

Při dokončení návrhu LHP je možno ze stejného důvodu provést další obdobné úpravy. Toto přiřazení bude při závěrečném protokolu uvedeno a odsouhlaseno jako odchylka od základního protokolu.

CHS	Celkem(ha)	% zastoupení
28 (29)	17,8123	6,00%
40 (41)	11,3475	3,82%
44 (45)	265,4429	89,34%
46 (47)	2,5118	0,85%
SA	297,1145	100,00%

10.3 Zařazovací tabulka hospodářských souborů

<u>STANOVIŠTNÍ ŘADA</u>		<u>Extrémní</u> J,X,Y,Z			<u>Exponovaná</u> N,A,F,C,S9,K9,B9,D9				<u>Kyselá</u> K,I,M,			<u>Živná</u> B,H,D,S,W			<u>Oglejená</u> P,Q,V,O,			<u>Podmáčená</u> G,T,V9,R		<u>Lužní</u> L,U,	
Soubory lesních typů (lesní typy)					3D9							3H			3V					3L	3U
												3S									
												3B									
												3D									
<u>Les zvláštního určení</u>		01			40 (41)							44 (45)			46 (47)			28 (29)			
Porostní typ	Smrkové				401							441									
	Borové -BO, MD											443									
	Dubové				405							445									
	Bukové (KL,JV,)				406							446			466						
	Olšové																				287o
	Ost.lísnaté (OL,JS,BR,JR,LP,HB)											447			467						287

10.4 Rámcové vymezení cílových hospodářských souborů

VYMEZENÍ CÍLOVÝCH HOSPODÁŘSKÝCH SOUBORŮ				Minimální podíl melioračních a zpevňujících dřevin (%)
Cílový hospodářský soubor (CHS) a podsoubor (PCHS)			Stanovištní podmínky CHS a PCHS - soubory lesních typů (SLT) a jejich části (specifické lesní typy - LT) ¹⁾	
ozn. CHS	název CHS	ozn. PCHS		
29	Olšová a jasanová stanoviště na podmáčených a lužních půdách	a	1G	80
		b	1T	
		c	1R	
		d	3L	
		e	4L1	
		f	5L	
		g	3U (kromě 3U7)	
		h	5U5	
41	Exponovaná stanoviště středních poloh	a	3N 3Ke 3Me	40
		b	4N 4Ke 4Me	
		c	3F 3Se 3He	
		d	4F 4Se 4He	
		e	3C (kromě 3C8, 3C9) 4C (kromě 4C8, 4C9) 5C (kromě 5C9)	45
		f	3C8, 3C9	

			4C8, 4C9 5C9	
		g	3A (kromě 3A9) 4A (kromě 4A9) 3Be 4Be 3D7, 3D9, 3De 4D7, 4D9, 4De	
		h	3We 4We 3A9 4A9 5A9	
		i	3U7	60
45	Živná stanoviště středních poloh	a	3S (kromě 3S2, 3Se) 3H (kromě 3He) 3B (kromě 3Be) 3D (kromě 3D7, 3D9, 3De)	35
		b	4S (kromě 4S2, 4Se) 4H (kromě 4He) 4B (kromě 4Be) 4D (kromě 4D7, 4D9, 4De)	
		c	3W (kromě 3We) 4W (kromě 4We)	
47	Oglejená stanoviště středních poloh	a	3V (kromě 3V9) 4V (kromě 4V9) 3O 4O	35
		b	3P 4P	

Červeně jsou vyznačeny zastoupené CHS a PCHS (SLT reps. LT) dle přílohy č. 2 k vyhlášce č. 298/2018 Sb.

10.5 Přehled základních hospodářských doporučení zastoupených CHS

LHC Vrbětice vyhl. č. 298/2018 Sb. - př. č. 3

Hospodářský soubor			Obmýetí (v letech)	Obnovní doba (v letech)	Počátek obnovy (v letech)
cílový hospodářský soubor	Porostní typ				
28 (29)	7	o OL	80	20	71
	7	listnatý	70	20	61
40 (41)	5	DB běžné kvality	120	30	101
	6	BK běžné kvality	120	40	101
	7	listnatý	70	20	61
44 (45)	1	SM běžné kvality	90	30	71
	3	BO běžné kvality	100	30	81
	5	DB běžné kvality	120	30	101
	6	BK běžné kvality	120	40	101
	7	listnatý	70	20	61
46 (47)	6	BK běžné kvality	120	40	101
	7	listnatý	70	20	61

10.6 Rámcové směrnice hospodaření

Rámcové směrnice hospodaření budou vypracovány až v následném období po realizaci venkovního šetření na LHC Vrbětice.

11 Návrh výjimek z legislativních předpisů

Výjimky dle § 33 odst. 6 zákona č. 250/2025 Sb. (těžba v porostech mladších než 60 let)

Seznam mýtních těžeb vyžadující povolení orgánu SSL bude předložen orgánům SSL ke schválení v příloze textové části LHP.

Výjimky dle § 36 odst. 1 zákona č. 289/1995 Sb.

Na základě § 36 odst. 1 zákona č. 289/1995 Sb., o lesích, ve znění pozdějších předpisů, bude v odůvodněných případech požádáno o výjimku z velikosti, šířky nebo přiřazení holé seče.

Samostatný seznam porostních skupin, ve kterých se seč umísťuje, bude předložen orgánům SSL s patřičným odůvodněním ke schválení. Seznam bude v příloze textové části LHP.

Výjimky dle § 31 odst. 6 zákona č. 289/1995 Sb.

12 Návrh venkovní pochůzky

Případná venkovní pochůzka se uskuteční na základě návrhu účastníků základního šetření.

Ve spolupráci s Ing. Vladislavem Seidlem a LS Velký Újezd

zpracoval: Ing. Pavel Viačka